



MAGYAR
ÉPÍTÉSZ
KAMARA

2018.
október

KÖZLÖNY
MŰHELY

építész



260

A ZUGLIGETI LÓVASÚT REKONSTRUKCIÓJA

Fotó: ZDA – Zoboki Építésziroda Kft.

A MÉK Elnökségének hírei
Sikeres műemlék-felújítások
A Veszprémi Vár akadálymentes megközelítése –
építészeti ötletpályázat

Tetők a jövőre tervezve

DANUBIA TETŐCSERÉP

Klasszikus tető kissé átértelmezve új színek által, hiszen a hullámos forma nem csak pirosban mutat jól. A holnap tetőmegoldása a hagyományos formák és színek kedvelőinek.



A Terrán elnyerte a neves „Best Buy Award” díjat, azaz 2017-ben a vásárlók a Terránt nevezték meg a legjobb ár/minőség arányú tetőcserepmárkának Magyarországon.

Keresse fel a www.terranteto.hu honlapunkat, ahol megújult tematikával és frissített szakmai tartalmakkal segítjük a tervezők munkáját.

www.terranteto.hu/tervezoknek





2018.
október

M A G Y A R
É P Í T É S Z
K A M A R A
K Ö Z L Ö N Y
M Ű H E L Y

ÉPÍTÉS Z

TARTALOM

A MÉK Elnökségének hírei	2
Sikeres műemlék-felújítások	
Nagydobsza, Fő utca 68., talpas ház	6
A püspökszentlászlói kastély	8
A tornai Nagyboldogasszony templom szentélyének felújítása	10
Az edelényi L'Huillier-Coburg kastély helyreállításának módszere és vezérfonala	12
Golop, az ún. régi Vay-kastély felújítása	14
A zugligeti műemléképület rekonstrukciója	16
Pest-Buda hotel – átalakulás a budai várban	18
Tervpályázat	
A Veszprémi Vár akadálymentes megközelítése	23
Díjak	
Zala Megyei Építész Kamara – Kitüntető díjak 2018.	28

260



ÉPÍTÉS Z KÖZLÖNY-MŰHELY | ISSN 1789-0934 |

| 260. szám | 2018. október

A Magyar Építész Kamara kiadványa Kiadja: Publicitas Art-Media Kiadó Kft. | Felelős: Nagy Ibolya, a Kft. ügyvezetője
A szerkesztő bizottság elnöke: Dr. Hajnóczi Péter, a MÉK elnöke | Főszerkesztő: Eltér István | Felelős szerkesztő:
Tatai Mária, a MÉK hírek szerkesztője: Dér Andrea Szerkesztőség: H-1088 Budapest, Ötpacsirta utca 2., Telefon/
Fax: 06 1 318 2944, E-mail: mek@mek.hu, www.mek.hu Hirdetésfelvétel: Publicitas Art-Media Kiadó Kft. H-1021
Budapest, Tárogató út 26., Telefon: 06 30 964 9598, E-mail: ibolyan@publicitasart.hu, www.publicitasart.hu
A leadott anyagok tartalmáért és formai megjelenéséért a kiadó nem vállal felelősséget. A Magyar Építész
Kamara elektronikus kiadványa: www.mek.hu – napi frissítés. A honlap nyitóoldalon lehet feliratkozni a heti hírlevélre.



A MÉK Elnökségének határozatai

35/2018. (09.07.) sz. MÉK Elnökségi határozat
A MÉK Elnöksége egyhangúlag úgy döntött, hogy Z. Halmágyi Juditot delegálja az ACE Nők az építészetben munkabizottságába.

36/2018. (09.07.) sz. MÉK Elnökségi határozat
A MÉK Elnöksége egyhangúlag úgy döntött, hogy dr. Enczi Jánost felkéri, hogy külön megbízás keretében a kamarai biztosok, az építésfelügyelet és a kamara szerepével kapcsolatban érkezett levélben foglaltak kidolgozását elkészítse.

37/2018. (09.07.) sz. MÉK Elnökségi határozat
A MÉK Elnöksége egyhangúlag módosítja a MÉK 2018. évi Éves díjtablázatát az Etikai-fegyelmi Szabályzatnak megfelelően.
Melléklet: módosított MÉK díjtablázat 2018. (hatályos: 2018. szeptember 15.) a www.mek.hu honlapon elérhető

Elkészült a beruházási folyamatok és a tervezői szolgáltatások rendszerének koncepciója

ÉPÍTÉSI BERUHÁZÁSI FOLYAMATOK RENDSZERE - szakmai ajánlás

A szakmai koncepció célja az építési beruházások folyamatának és résztvevőinek, azok feladatainak, egymáshoz való viszonyának, felelősségi körének, valamint a tervezői szolgáltatások fázisainak, feladatainak és ajánlott díjazásának szabályozása.

A szabályozás a Beruházási Folyamatok Rendszerét (BFR) és a Tervezői Szolgáltatások Rendszerét (TSZR) határozza meg.

A **Tervezői Szolgáltatások Rendszere** a német HOAI (Honorarordnung für Architekten und Ingenieure) **feladatrendszerének figyelembevételével**, annak a magyar sajátosságokra való átültetésével **kidolgozott szabályrendszer**. A **Tervezői Szolgáltatások Rendszere** fázisai követik a **német HOAI rendszer 9 fázisát**. A **Beruházási Folyamatok Rendszerében a Tervezői Szolgáltatási Rendszer fázisai két beruházási szakaszba csoportosítva kerültek összefogásra, mely szakaszok egy előkészítő szakasszal és a beruházás megvalósítását követő üzemeltetési/fenntartási szakasszal kerültek kiegészítésre**. A Beruházási Folyamatok Rendszerének súlyponti eleme a Tervezői Szolgáltatások Rendszere, amely a beruházási folyamathoz sokkal jobban illeszkedő, részletesebb és pontosabb tervezői szolgáltatási rendszert szabályoz. A Beruházási Folyamat Rendszerének szereplői a Tervezői Szolgáltatások Rendszerének fázisaihoz igazodva, szerepüknek, feladatuknak és felelősségüknek megfelelően lépnek be a beruházás folyamatába.

Sikeres beruházásra megfelelő előkészítés nélkül nem kerülhet sor. Ugyanilyen fontos a beruházás során az üzemeltetési, fenntartási szempontok figyelembevétele, valamint az épület/építmény megvalósulását követő műszaki és gazdaságossági szempontból **átgondolt üzemeltetés/fenntartás**. Az üzemeltető kiválasztása már a beruházási folyamat korai szakaszaiiban szükségesség válik. A Projektvezető (új szereplő) felelős az előkészítési szakaszfeladatainak megfelelő végrehajtásáért, valamint az üzemeltetési szempontok figyelembevételéért és a Beruházási Folyamat Rendszerének szereplői felé való képviselétéért.

A Beruházási Folyamatok Rendszere szereplőinek megfelelő minőségű tevékenysége csak a szereplők megfelelő és értékarányos díjazása mellett várható el.

A Tervezői Szolgáltatások Rendszere a jelenlegi magyarországi tervezői szolgáltatásokhoz képest több feladatot tartalmaz, amely a tervezői tevékenységnek a beruházási folyamat üzemeltetésig való kiterjesztésében és az egyes szakaszok műszaki, mérnöki-szakági többlet feladataiban mutatkozik meg. **A Beruházási Folyamatok Rendszerének tervezett szabályozását nem lehet bevezetni a Tervezői Szolgáltatások Rendszeréhez kapcsolódó ajánlott tervezési és mérnöki szolgáltatások díjszabás nélküli bevezetése nélkül**. A TSZR ajánlott tervezési és mérnöki díjszabásának célja az Építetetői tervezési és mérnöki tevékenységek költségkeretének (becsült érték) meghatározása. Annak érdekében, hogy a javasolt értékarányos díjazás

ne jelentsen versenykorlátozást, indokolt az ajánlott árat erős ajánlásként megfogalmazni, és az ennek aláigérő ajánlat esetén szigorú, a minőségi kritériumok és a vállalási határidők betartására vonatkozó indokolást megkövetelni. Ezen túl további feltétel, hogy ilyen esetekben az ajánlatkérő a benyújtott indokolás kapcsán kikéri a szakmai kamarák (MMK, MÉK) álláspontját. A kamarák soron kívül megvizsgálják a benyújtott dokumentumokat.

A Beruházási Folyamatok Rendszerének és a Tervezői Szolgáltatások Rendszerének elengedhetetlen eleme a kötelező tervellenőrzés bevezetése, mely az állékonyság területére terjed ki. A tervezés egyéb területein a tervellenőrzés a szakmai koncepció szerint nem kötelező elem, de az építési minőség fenntartása érdekében kiemelkedő fontosságú. A tervellenőrzés lehetőségét biztosít a tervezés megfelelő (a tervezővel azonos kompetencia, jogosult) szakemberek bevonásával való folyamatos kontrolljára. A tervellenőrzés az építető vagy a projektvezető szerződéses partnere.

Szabályozni szükséges a Beruházási Folyamatok Rendszere alapszereplőinek alkalmassági feltételeit, kiválasztási szempontjait és módját, továbbá a Projektvezető és a Beruházáslebonyolító (visszaállított szereplő) személyi felelősségét, kompetenciáját és kamarai jogosítását. A koncepció fontos szempontként kezeli a Beruházási Folyamat meghatározó szereplőinek (Projektvezető, Beruházáslebonyolító, Tervező, Tervellenőr, Műszaki ellenőr, Kivitelező) kiválasztásánál az egyes szereplők tevékenységének végrehajtásában meghatározó szerepet játszó alvállalkozók, részszereplők (szakági tervezők, szakági ellenőrök, szakértők, szakkivitelezők) kompetenciájának súlyozott bírálati szempontként való figyelembevételét. A koncepció nem kívánja felülmúlni a biztonsági szempontból egyedi eljárások jelenlegi rendszerét, ugyanakkor előírja, hogy ezen beruházások közreműködői is feleljenek meg a jogosultsági követelményeknek.

Szabályozni kell a Beruházási Folyamatok Rendszere alapszereplőinek (Projektvezető, Beruházáslebonyolító, Tervező, Tervellenőr, Műszaki Ellenőr, Kivitelező) összeférhetlenségét, függetlenségét, ez az alapvető biztosítéka az Építetetői érdekek maradéktalan érvényesülésének. A biztonsági szempontból egyedi beruházásokra speciális összeférhetlenségi szabályokat kell megfogalmazni.

A műszakilag és gazdaságossággal tervezhető, ellenőrizhető beruházási folyamat érdekében a Kivitelező kiválasztására kivitelezési tervek alapján kerül sor. Ez lehetővé teszi a költségek és a határidők pontosabb tervezhetőségét. Kivételesen indokolt esetben azonban lehetőség van Jóváhagyási terv alapján történő kiválasztásra a Kbt. vonatkozó szabályai szerint.

A rendszer szerves részét kell, hogy képezze egy megfelelő, használható, a beruházási folyamat résztvevői számára hozzáférhető Építési Költséginformációs Rendszer. Javasoljuk az adatok azonnali visszamenőleges összegyűjtését és naprakész vezetését. A megfelelő költségcsakértői tevékenység elengedhetetlen feltétele az egyes épülettípusokra (költségbecslés), és ki-

vitelezői tevékenységekre (tétéles költségvetés) vonatkozó naprakész megfelelő adatbázis léte és használata. Szabályozni kell a költségbecslés, költség-számítás és tétéles költségvetés kidolgozását, valamint az árszakértő bevonásának feltételeit.

A szakmai koncepció messzemenően szem előtt tartja a beruházások során létrehozott épületek, építmények jövőbe mutatóan magas színvonalú megvalósulását. A cél minden esetben a magas műszaki színvonalú eredmény gazdaságos elérése, a fenntartható fejlődés szempontjainak figyelembevételével. A mai gyakorlat során a hiányos előkészítés következményeként alulbecsült bekerülési költségkerethez való ragaszkodás gyakran eredményezi a műszaki színvonal csökkenését. **A jelenleg fennálló gyakorlat szerint** a beruházás megvalósításának előkészítésére (előkészítő és tervezési szakaszok) szánt idő-, és pénzügyi keret elégtelensége **gyakran** a Design & Build konstrukció alkalmazására kényszeríti az Építetetőt, amely során sérül az építetetői érdekek megfelelő képviselője (magas színvonalú, jövőbe mutató érték létrehozása). Az alacsony kiindulási költségkeret és a beruházás megvalósításának előkészítési hiányosságai a műszaki tartalom csökkenése mellett rendre a kiindulási költségkeret jelentős túllépéséhez vezetnek.

A szakmai koncepció alapján kidolgozott szabályozás (beruházási törvény, kormányrendeletek, kamarai szabályzatok) **az alábbi elemekkel tudja biztosítani a beruházási minőség emelését:**

A beruházási döntést megfelelően megalapozó **Előkészítés szabályozása.**

A beruházási folyamatban a **Tervező szerepének az előtervezéstől a megvalósítás befejezéséig történő szabályozása és részvételének kötelezővé tétele.**

A Tervezői Szolgáltatások Rendszeréhez kapcsolódó ajánlott díjszabás bevezetése, a rendszerben megfogalmazott feladatok megfelelő teljesíthetőségének zálogaként.

A kötelező tervellenőrzés bevezetése (az állékonyság területén).

A beruházás alapszereplői feladatainak szabályozása a beruházási folyamat szakaszaiban.

Az üzemeltetési szempontok figyelembevétele a beruházás előkészítő szakaszától a beruházás befejezéséig, valamint az üzemeltető feladatának szabályozása a megvalósítást követő üzemeltetési és fenntartási időszakban

A beruházási folyamatban szereplők személyi felelősségének rögzítése.

A beruházási folyamatban szereplőköszeferhetetlenségi szabályainak meghatározása.

A betartható költségtervezést lehetővé tevő **Költséginformációs Rendszer és irányelv létrehozása, valamint akkreditált árszakértői oktatás bevezetése.**

A beruházási rendszer szabályozása és szabályainak betartása képes biztosítani a beruházások során létrehozott épületek, építmények magas minőségű és tartható költségkeretű megvalósítását.

Budapest, 2018. szeptember 3.

Letölthető dokumentumok a www.mek.hu honlapról: ÉPÍTÉSI BERUHÁZÁSI FOLYAMATOK RENDSZERE szakmai ajánlás



alumínium TETŐFEDÉSI ÉS HOMLOKZATBURKOLATI RENDSZEREK



70
ÉV
MINŐSÉG

1946 óta



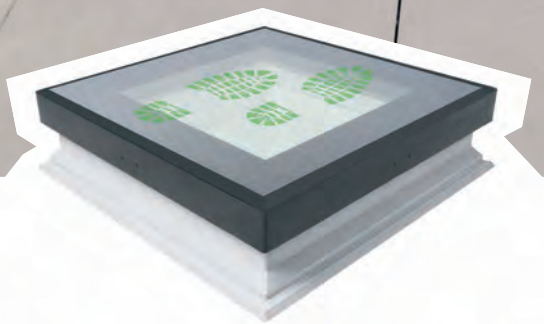
! 100% ALUMÍNIUM
! 40 ÉV GARANCIA



WWW.PREFA.COM

TETŐ & HOMLOKZAT

BEENGEDJÜK A TERMESZETES FÉNYT



ICO 2
NIC 0
AWA 1
RDS 8

INNOVATIVE
ARCHITECTURE

best of best

DXW JÁRHATÓ FELÜLVILÁGÍTÓ ABLAK LAPOSTETŐRE

A lapostető alatti enteriőr sok természetes fényhez jut. Az egyedülálló kialakítás nagyobb terhelhetőséggel és speciális, csúszásmentes bevonattal növeli a használat biztonságát.

- Bőséges mennyiségű természetes fényt juttat lapostetős épületekbe.
- Teljes biztonsággal lehet sétálni az ablakon.
- Tökéletes megoldás a lapostető teraszként, tetőkertként való használatához vagy bármilyen szabadidős tevékenységhez.

 **FAKRO**[®]
www.fakro.hu

Elegáns és letisztult ipari padló harmonikus homlokzat



A Stefinox Kft. a Tre-Men Kft.-t bízta meg új telephelyének építésével. A Tre-Men Kft. mint generál- és szakipari kivitelező vett részt a projekten, és több termékvonalról alkalmazta a Mapei termékeit: építéskémia, ipari padló, hidegburkolás, hőszigetelés és homlokzati bevonatok.

IPARI PADLÓ

Az épületben kialakított látványos és dekoratív ipari padlóhoz az ULTRATOP LOFT rendszert alkalmazták sötétszürke árnyalatban. A megálmodott belső tereket a minimál stílus és az ipari design jegyében alkották meg. Az elképzeléshez ideális megoldást nyújtottak az ULTRATOP LOFT termékek. Az ULTRATOP LOFT a Mapei-nek egy viszonylag fiatal, de máris közkedvelt terméke. A rendszer ideális elegáns, a terek díszét adó, erős struktúrájú beltéri padló- és falbevonatok kialakításához. A kivitelezőknek a termékek könnyű kezelhetősége is kedvez, valamint szakembernek és felhasználónak egyaránt előnyös sokoldalú felhasználhatósága és kiváló kopásállósága. Jelentős gyalogos forgalomnak kitett helyekre is kiváló. Kifejezetten ajánlott üzletek, éttermek, recepciók, kávézók, hotelek vagy kiállítótermek esetében, de szinte minden térben nagy szolgálatot tud nyújtani a belsőépítészeti kialakítások során. Az ULTRATOP LOFT bevonat állaga lehetővé teszi, hogy csökkentett vastagságban és függőleges felületeken is alkalmazzák. Mivel széles színválasztékban elérhető, ezért lehetőséget nyújt a felhasználóknak arra, hogy eredeti és rendkívül egyedülálló felületeket hozzanak létre.

HŐSZIGETELÉS ÉS HOMLOKZATI KIALAKÍTÁS

Az új épületrész homlokzati kialakításánál a MAPETHERM Rendszer került felhasználásra. A hőszigetelés kialakításához MAPETHERM EPS lemezeket alkalmaztak, tűzvédelmi előírások miatt, kőzetgyapot sávok beépítésével. Az EPS lapok ragasztásához és a dűbelezést követően a felület átsimításához a MAPETHERM RAGASZTÓTAPASZ-t alkalmazták. Megerősítésként MAPETHERM NET üvegszövethálót ágyaztak be a simító rétegbe. A kőzetgyapot elemeket MAPETHERM KŐZETGYAPOT RAGASZTÓVAL ragasztották fel a felületre. A homlokzati felületének kialakításához a QUARZOLITE BASE COAT alapozót, a QUARZOLITE TONACHINO vékonyvakolatot és az ELASTOCOLOR PITTURA festéket alkalmazták, fehér és szürke színben.

HIDEGBURKOLÁS

A beltéri hidegburkolás során a normál méretű lapokhoz az ADESILEX P9 ragasztó került alkalmazásra. A fugázáshoz a KERACOLOR FF FLEX terméket, a negatív csatlakozásokba a MAPESIL AC szilikonos tömítőanyagot alkalmazták. Hidegburkolás a lépcsőkön és a vizes helyiségekben történt.



ADATOK

Referencia megnevezése: Stefinox Kft.,
Helyszín: Sósút
Kivitelezés éve: 2018.
Beruházó: Stefinox Kft.
Generálkivitelező: Tre-men Kft.
Szakipari kivitelezés: Tre-men Kft.
Építéskémia: Mapepur Roof Foam M
Homlokzati hőszigetelés: Mapetherm Rendszer
Hidegburkolás: Adesilex P9, Keracolor FF Flex, Mapesil Ac
Ipari padló: Primer SN, Ultratop Loft



Már elsőre végleges építési megoldások

Nagydobsza, Fő utca 68., talpas ház

ICOMOS díj, 2018



Dél-Dunántúlon, Nagydobszán található gerendavázis (talpas) szerkezetű lakóház és a hozzá kapcsolódó gazdasági épület a feudalizmus kori lakóháztipusok közül maradt fent.

Alaprajzi rendszere három-sejtű, szoba, konyha, szabad tűzhelyes, beépített kemencés, szabad kéménnyel, hátsó szobával, végig húzódó tornáccal, a ház homlokzata elé túlnyúló oromzatos eresszel. A három helyiség a tornácról közelíthető

meg. Belső kapcsolata nincs. Az alaprajz az egyszerű funkciót nyers következetességgel oldja meg. Különálló belső tereket létesít formális kapcsolattal.

A szerkezet esztétikája a logikus, tudatos szerkezetépítés. A forma esztétikája az egyszerű tömegképzés, nagy tető, fehérre meszelt falak, nem a tengelynek, hanem a funkciónak megfelelő nyíláshelyekkel.

Részletképzései: a tornác faragott fa-oszlopai, az oromhomlokzat deszkáinak játékos csipkézése, a mestergerevendavég díszítése, a bejárati ajtófélfá fűrészfogas mintázása azok a helyek, ahol a látványosság legjobban kifejezhető.

A kemence, a tűzhely és a szobai kályhák egy térből történő fűtése a belső szervezettség példája.

A táblás zsalus nyílászárók a téli napok hidege, vagy a nyári hőség ellen egyaránt védenek. A derékban is felnyíló konyhaajtó szellőztet, de az aprójószág konyhába lopakodását megakadályozza.

A célszerű szerkezetek nagyszerűen példázzák, hogy a szükségszerűség okos szerkezeti megoldást tud létrehozni.

A szalmazsúp fedés kontya a zsúp miatt homogén felület, teljesen vízzáró. A túlnyúló oromhomlokzatot védi a konty, az oromzat védi a falazatot. A túllógó ereszegek a csapadékot messze csurgatják a vízre kényes faltól.

A nagydobszai talpasház a maga nemében ma már egyetlen példány a Szigetvidéken. Megmentése a népi szerkezetű és népi építőművészet megőrzését jelenti.

Ruppert Gábor

Felelős tervező: Ruppert Gábor

Statikus tervező: Benedek Dezső

Épületvillamossági tervező: Pálfi Zoltán

Fotók:
Merényi Tamás





A püspökszentlászlói kastély

ICOMOS díj, 2018



Turisztikai Látogatóközpont, Zarándokház és Mindszenty-emlékhely a Mecsekben

A kastélyt pazar arborétum veszi körül, változatos növényzettel, halastóval, kerti pihenőkkel. A park mellett, a kastély háta mögötti hegyoldalon futnak a Zengőre vezető népszerű kirándulóutak. Ideális hely a zavartalan elmélyülésre, pihenésre, testi és lelki megújulásra. A turisztikai fejlesztésnek ebből adódóan több célja is volt: a kiállítás (Mindszenty-emlékhely), zarándokszállás, rendezvénytér, rekreáció és vendéglátás.

A Zengő melletti mély völgyben, varázslatos természeti környezetben épült meg 1797-ben a püspöki nyaralókastély, mellette kis ovális alaprajzú kápolnával. 1944 után az orsolyita apácarend rendezhetett be itt elemi iskolát és árvaotthont rövid időre, mert a szerzetesrendek feloszlása után turistaházzá alakították a püspökség engedélye nélkül. 1954-től visszakerült az egyházi szeretetszolgálat használatába, amit 1955-ben csak néhány hónapra szakított meg az ÁVH – az épületet a koncepció perben elítélt Mindszenty József bíboros és Grósz József kalocsai érsek titkos házi őrzetére használták. A Pécsi Egyházmegye a leromlott állapotú kastély felújítását európai uniós források bevonásával 2012-ben kezdte meg.

A felújítás építészeti koncepciója a főépület esetében a 19. század végi állapot helyreállítása volt. Ehhez ki kellett bontani a szeretetotthon céljára beépített csoportos fürdőszobákat, konyhát. Az alaprajz néhány új fürdőszoba miatt változott az eredetihez képest. A kápolna és a kastély összeköttetését a kis árkádós galéria emeleti megnyitásával újra megteremtették. Műszakilag az eredeti barokk fedélszék szakszerű javítása és megerősítése, valamint az eredeti vakolat helyreállítása jelentett kihívást. A hegyről meredeken lefutó vizek miatt itt a talajvíz elleni védelem is fontos, ehhez kitisztítottuk az épület köré megépített vízgálériát, a földszinti helyiségek padozatába pedig a törmelékben megtalált agyagcsöves szellőzés mintájára szellőzőrendszert építettünk. A kiegészítéseknél és az új szerkezeti elemeknél nem a régi és új





kontrasztjának megteremtése volt a fő szempont, hanem a harmonikus illeszkedés, hiszen viszonylag sok eredeti elemet lehetett a meglévő részletek alapján kiegészíteni, pótolni.

A gazdasági épületek (korábban istálló és nyári konyha) új funkciókat kaptak, zárandokszállásokat és büfét alakítottunk ki belőlük. Az istálló jelentős tartószerkezeti megerősítésre is szorult. Itt a belső térben és az épületek közötti kertben színezett beton építészeti elemek is megjelennek.

Kruppa Gábor

Tulajdonos-projektgazda: Pécsi Egyházmegye, dr. Udvardy György megyéspüspök

Generáltervező: Kima Studio Kft., Kruppa Gábor, Merkel Tamás, Németh Tamás, Rónai Piroška

Felmérési tervek: Debreczeni Árpád, Godár Bálint, Németh Máté, Török Zsófia

Statika: Besey László

Kerttervező: Andaházy László

Kivitelezés: Vemévszer Építő- és Szerelőipari Kft.

Műszaki ellenőr: Fejes Péter



Fotók:
Kruppa Gábor

A tornai Nagyboldogasszony templom szentélyének felújítása

ICOMOS díj, 2018



A tornai vármegye első formájában minden bizonnyal Borsod megye területén erdőispánságként alakult ki valamikor a 12. század vége felé.

1196-1198 között Imre király édesanyja húgának, Alíz hercegnőnek adományozza Tornát, mint királyi magán-uradalmat. A megyévé alakulás folyamatát az 1260-as évektől lehet követni, Torna vármegye első ispánja 1272-ben jelenik meg. 1245-ben már tudunk Torna-

görgön az ottani Királyi udvarhelyről, egyes kutatók szerint az udvarhely kápolnája valahol Tornán lehetett. Az 1263-ban kötött megállapodás szerint a tornagörgői udvarház ellátása a király ott tartózkodása idején úgy történt, hogy a tornai terület egész dézsmáját a királyné udvarmestere hajtotta be, majd értékét pénzben a kincstárból utalta ki az esztergomi érseknek. Miközben Torna Borsod vármegye területéből alakul, egyházzogilag mindvégig Esztergomhoz tartozik. A folyamatos birtokadományozások eredményeként a 14. század első felére már a végleges, egyetlen districtus terjedelmű területté zsugorodik, és ekkor kezd kialakulni a tornai archidiakonátus is, esperesét 1397-ben említik először. Tornát kezdetekben a Drugeth család tagjai az újvári ispánsággal együtt kormányozzák, majd 1409-től az ispáni tisztelet a tornai vár magánbirtokosai viselték. A tornai templom 1274-ben Szent Egyednek van szentelve, 1273-ban Mátyás a tornai plébános és egyben IV. László király udvari papja. A jelenlegi tornai Nagyboldogasszony templomtól kb. 100 méternyi távolságra keleti irányba volt – az 1753-as canonica visitatio szerint – már a templomkerten kívül a Szent Mihály templom (ecclesia), melynek: „sekrestyéje és szentélye boltozott volt, hajója pedig boltozat és deszkázat nélküli”.

Magát a templomot az 1870-es években Myskovszky Viktor lerajzolta és leírta. 1916-ban Szezhlo Ottó készített róla felmérést, majd 1939-ben Szezhlo rajzai alapján próbálta Várnai Dezső meghatározni az építési periódusait. 1930-ban Václav Mendl készített a templomban vázlatokat és jegyzeteket. Lövei Pál az 1987. évi Zsigmond kiállításon azonosította, majd 1991-ben publikálta az addig „Forgács kehely” néven ismert kelyhen felismert Özdögei-Besenyő Pál címerét. A tornai Nagyboldogasszony templomot 2004-ben kezdtük kutatni. A kutatás legjelentősebb eredménye a szentélyben előkerült freskó lelet, amelynek tágabb építéstörténeti összefüggéseit

is sikerült valamennyire tisztázni. A kiváló minőségű freskók Özdögei-Besenyő Pálhoz köthetők, aki Luxemburgi Zsigmond társaként részt vett a Nikápolyai csatában, és a Sárkányos lovagrend alapítóinak egyike volt. A templom gótikus szentélye 1406 előtt épült, a sekrestye a kriptával egy korábbi periódusban, a 14. században készült.

Az eddigi felújítás során a szentélyt és a sekrestyét sikerült befejezni, valamint a sekrestye feltárása után, az alatta levő



kripta helyére a lebontott boltozatot visszaépíteni és helyén urnás temetkezési helyet létrehozni. A felújítás nagy részben restaurálásból állt, kisebb részben helyi mesterek munkája – a szentély padlóburkolata, a kripta kialakítása, az elavult villanyvezeték cseréje – volt. A templom helyreállítását nem lehetett volna elvégezni Juhász Attila plébános támogatása nélkül, aki plébániatörténeti kutatásaival is segítette munkánkat.

Krcho János

Építészeti felújítási terv és építéstörténeti kutatás:

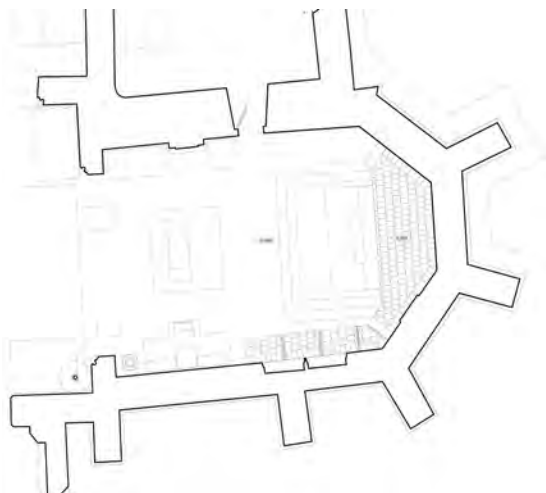
Krcho János

Statikus tervező: Michal Tomko

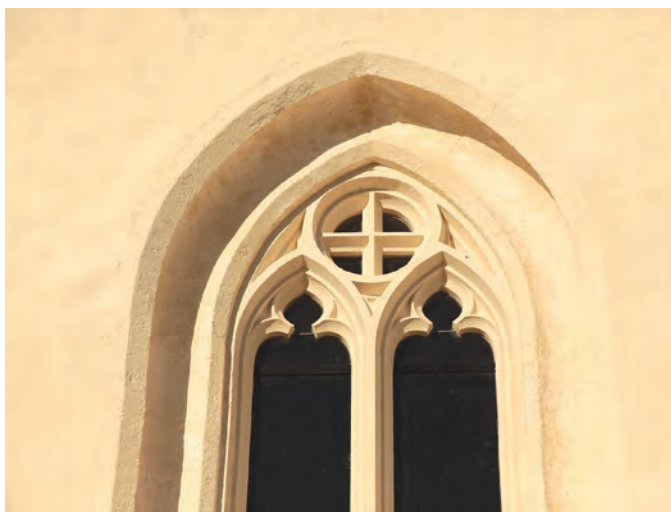
Falkép restaurálás: Peter Gomboš

Kőanyag restaurálás: Jozef Porubovic

Oltár restaurálása: Martin Kutný



Fotók:
Krcho János



Az edelényi L'Huillier-Coburg kastély helyreállításának módszere és vezérfonala



A helyreállítás a kastély XVIII. századi – az eredeti építési szándék barokk terei és a tereket meghatározó építészeti elemek –, minél teljesebb helyreállítását tűzte ki célul.

A közel három évszázad értékeinek megmentése, valamint a tetten-érhetően „tér- és szerkezetrontó” beavatkozások helyrehozatalának szándéka volt a vezérfonal, nem pedig purifikálási cél. A történeti áttekintés alapján állapítható meg az építési és átépítési fázisok és azok tervi háttérének hatása az együttesre.

A megvalósításhoz számba kellett venni a kastély történetét, építésétől kezdődően minden beavatkozást, értékelni annak mind a kastély térrendszerére és szerkezeteire gyakorolt hatását, mind pedig a beavatkozás korának szellemi-műemlékvédelmi háttérét és a megvalósult értékrendet.

A kastélyegyüttes barokk térszerkezete – a barokk téregység létrehozásától kezdve jelen van és meghatározza az épület-együttes karakterét – a beavatkozások során nem szenvedett a morfológiát visszavonhatatlanul átértékelő átalakításokat, viszont nem is kapott a beavatkozások korához kapcsolható, azok értékrendjét magas színvonalon képviselő téri megoldásokat. Azok a beavatkozások, amelyek jelentősen átalakították a barokk téri karaktert, a kápolnát és a nyugati cselédlépcsőt és környezetét érintették. Ezek oly mértékben kapcsolódnak a barokk térszerkezethez, hogy nélkülük – főként a kápolna megszűnése által – a kastély elvesztette rezidenciális jellegét. Az is megállapítható, hogy a módosítások a kápolna

pilonjainak levésését kivéve nem avatkoztak be visszavonhatatlan módon a barokk tereket határoló szerkezetekbe, így a szerkezeti rendszer is a barokk karaktert hordozza.

Természetesen már a vizsgálatok során is számtalan ellentmondó helyzettel lehetett szembesülni a megvalósult „eredmények” láttán, több esetben egymásnak ellentmondó, vagy feloldhatatlan szerkezeti összeépítésekkel lehetett találkozni. A vizsgálatok alapján az adott téri és szerkezeti helyzetben az elemzések a barokk téri és szerkezeti rend- és a karakterek érvényesítése mellett szóltak, hiszen minden más esetben sérült volna az együttes által hordozott, színvonalában is magasan jegyzett egység. A levéltári és a helyszíni vizsgálatok elemzésével nyilvánvaló lett, hogy az építéstörténeti adatok és a megvalósult helyzetek beazonosíthatóak, a szándékolt beavatkozásokhoz a szükséges adatok rendelkezésre állnak.

A helyreállítás a metodika természetéből adódóan visszabontásokkal is járt, s mivel a szerkezetek rejtették a történeti adatokat, a kivitelezés ideje alatt a bontások során is művészettörténeti és régészeti kutatás és elemzés előzte meg a beavatkozásokat.

Farkas Pál

Építész tervező: Farkas Pál, F.P. ArchiA Kft.

Kertészet: Dobos Sára, Élettér Bt.

Tartószerkezet: Bortnyák Imre, TÁM-Pilon Bt.





Fotók:
Farkas Pál



Golop, az ún. régi Vay-kastély felújítása



A Golop határában álló ún. régi Vay-kastély sorsa a felújítást megelőző évtizedekben meglehetősen hányatott volt.

A többszöri tulajdonosváltás nem hozott előrelépést az épület életében, bár tervek születtek, tudományos kutatások zajlottak. 2007-ben megbízónk avval a céllal vásárolta meg az épületet, hogy azt eredeti funkciójához illeszkedően lakóépületként felújítsa és használja (a telek közös az önkormányzattal). Igénye az

volt, hogy a régi épület alaprajzi elrendezését megtartsuk, és saját magának, valamint vendégeinek is szolgáló lakóépületet alakítsunk ki, mely a mai elvárásoknak is megfelel.

Az épületen régészeti kutatásokat végeztek 1985 és 1993 között több fázisban, Simon Zoltán és Feld István vezetésével. A kastély ezek szerint egy ütemben épült az 1500-as évek legvégén, többé-kevésbé rekonstruálható nyílásrendszerrel és ismeretlen tetőformával. Eredeti bejárata a jelenlegi mellett volt, de bejárati híd szerkezete nem ismert. Az épületben az első építési periódusban fa gerendás födémek és a sarok épületrészeknél fiókos dongaboltozatok voltak. Az első átalakítás még a reneszánsz kor legvégén történt, amikor is kiboltozták a földszinti nagytermet, illetve feltételezhetően a pincetereket is.

A következő fontos periódus az 1700-as évek első felére tehető. Ekkor alakították át a kőkeretes ablakokat nagyobb méretű pallótokos ablakokra, teljesen átalakították a belső nyílásrendszert, a kőkeretes reneszánsz ajtók helyett fillungos ács tokos ajtók készültek, és megépült az ún. „magtár”-bővítvény az épület keleti oldalához tapasztva.

Egy későbbi építési periódus eredménye volt a bejárati építmény, melyet az 1980-as években az akkori tulajdonos elbontott a magtár bővítéssel együtt. Lecserélte továbbá a tetőszerkezetet, és a záró fafödémét előregyártott vasbeton gerendás-bélestestes födémrel váltotta ki. Az ezután eltelt idő a folyamatos romlást és az értékes (faragott) kőanyagok részbeni eltűnését hozta. Az épület a felújítás előtt minden kiegészítő szerkezetétől megfosztva, csupán falakból, födémekből és tetőből állt, kivéve egy kisszámú (pl. in situ) faragott kő elemet.

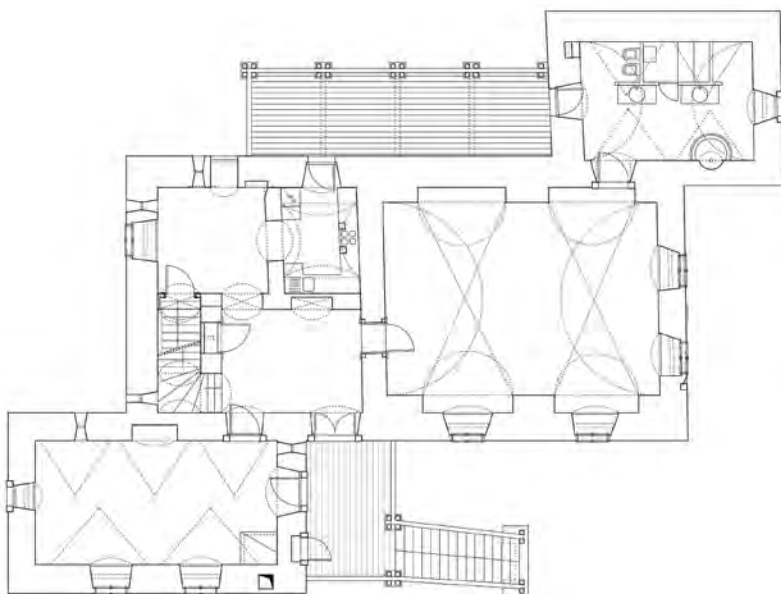
Az épület két jelentős építési periódusa meghatározta külső és belső kialakítását. Az eredetileg 1490 körül épült reneszánsz várkastélyt az 1700-as évek végén alakították át, illetve toldották meg. A belső térkapcsolatok jelentősen nem változtak meg, csak a födémek anyaga, kialakítása és a nyílászárók mérete, szerkezete változott az idők folyamán. A két építési periódus nyomai dokumentálható módon leolvashatók az épületről, bár a toldalékokat idővel elbontották és tulajdonképpen csak az épület váza maradt az utókorra, azaz ránk.

Koncepciónk szerint főleg a reneszánsz jelleget erősítettük, de ahol a kutatás ilyen dokumentumot nem talált, a barokkból megmaradt elemeket, illetve minden más érdekes részletet bemutatunk. A külsőt érintő koncepció az volt, hogy mivel az épület tömege az eredeti reneszánsz korszakot őrzi, ezért a tetőforma és tetőkialakítás is ahhoz alkalmazkodó, analógiákból építkező, korabeli jellegű legyen. A homlokzatoknál az egykori reneszánsz, és kutatással dokumentált részleteket állítottuk helyre, ahol ezeknek nem volt nyoma, ott a barokk elemeket tartottuk meg, vagy bemutatjuk a korábbi átalakítások nyomait. A két évtizeddel előbb elbontott korábbi toldalék épületrészeket az eredetiekkel megegyező kubatúrával, de eltérő, puritán formavilággal és anyaghasználattal építettük vissza, amit a funkcionális igények és az egységes építészeti megjelenés is indokolt.

Alaprajzilag az épületben nem történtek jelentős változások, csupán a bejárati és pince szintet kötöttük össze belső lépcsővel. Az összes többi helyiséget a korábban létezett állapotok szerint állítottuk helyre, a délkeleti saroktoronyba fürdőket építettünk, az északnyugati hálószobákat. A középső épületrész fő helyiségei visszakapták nappali szoba szerepüket, továbbá a bejárati szinten visszaépítettük a barokk kori boltozott konyhát. Mindkét eredeti bejáratot megtartottuk, az egyik elé fa anyagú fedett belépőt építettünk, amelyhez ácsolt fa lépcső vezet fel. A keleti oldal egykori, barokk magtár bővítésményét ugyancsak ácsolt fa szerkezetből, erkélyként építettük vissza. Az épületre a reneszánszban használatos magastetőt építettünk, amelynek kialakítására épen maradt felvidéki példák adtak támpontot.

Salamin Ferenc

Tervező: Salamin Ferenc
Társtervező: Erhardt Gábor
Munkatárs: Salamin Pál
Kert: Vincze Attila





Fotó:
Dénes György



Fotók:
Szász István

A zugligeti műemléképület rekonstrukciója



A zugligeti Lóvasút éppen 150 éve épült, ikonikus végállomását az utolsó pillanatban sikerült megmenteni a végleges pusztulástól.

A műemléket eredeti állapotának megfelelően, de a mai követelményeihez igazítva építik újjá úgy, hogy láthatóvá váljanak kivételes építészeti értékei. A „svájci villa” típus egykori villamosmegálló minél korhűbb helyreállításán és a díszítőelemek megmentésén mintegy 20 építész és szakági tervező dolgozott. A rekonstrukció során új funkciókkal bővült az épület.

A régóta parlagon heverő gyönyörű műemlék körüli pezsgést a ZDA Zoboki Építésziroda 2011-ben készített, az épület lehetséges hasznosítását bemutató tanulmányterve indította el. Végül az iroda tervei alapján 2016 decemberében indult el az épület teljes műemléki felújítása, a pincészet beépítése és egy új épületrész kialakítása a meglévő műemléki épület mögött.

A tervezés során az épület minden meglévő szerkezeti és díszítő elemét felmérték az utolsó kis részletig, majd kivitelezési szakaszban minden darabot egyenként vizsgáltak meg. Amelyik állapota engedte, restaurálás, konzerválás után visszakerült eredeti helyére. Amelyik olyan mértékig károsodott, hogy már

nem volt megmenthető, ahelyett azonos anyagból, azonos formában legyártva készült egy másolat. Az épület gyönyörűen megmunkált részeinek – kő járófelületek, a tető oromzatok gazdagon cizellált famunkái, díszesen faragott fa és kovácsoltvas korlátok – nagy része még ma is megvan, őrizve a 19. század végi kézművesipar hagyományait. A műemléki rekonstrukció alapja ezek bemutatása az egyes díszítőelemek felújításával.

Az épület leglátványosabb része, a két pavilon közti hajdani perontér és tetőszerkezete, amely a múlt század 20-as majd 40-es éveiben történt utólagos beépítés miatt teljesen „ elveszett”. Az egykori utasvárót a régi fényképek alapos tanulmányozásával és korabeli hasonló épületek szerkezeteinek elemzésével rekonstruálták. A korábban oldalról nyitott várakozó csarnokot a tervezők hatalmas üvegfalakkal zárták le, így két legyet is ütöttek egy csapásra: egyrészt a hajdani tér újra átélhetővé vált, másrészt az épület egyben látványos, használható belső teret is nyert. Az új tetőszerkezet egyedi mérnöki konstrukció, a megmaradt fedélszéket elemeire kellett szétszedni, majd alapos vizsgálat után újították fel a teljes szerkezetet.

Az épület gyönyörű kovácsoltvas korlátjának néhány éve lába kelt, de ennek pótlását a részletes felmérések alapján szerencsére meg tudták oldani, így eredeti szépségében csodálható meg ez is.

A jövőben vendéglátóhelynek is otthont adó, kivételes szépségű épület nemcsak a budai hegyek kirándulóinak lehet népszerű célpontja, hanem kulturális programokat kínáló kiállítóterként is szolgál majd. A Hegyvidék Önkormányzat Helytörténeti Gyűjteményének központja lesz, amely rendszeres programokat tart a helyi iskoláknak, egyesületeknek.

Az épület történetéről

A budai hegyvidék a dualizmus-kori Pest és Buda polgárainak kedvenc kiránduló és szórakozó helye volt. Egyre-másra épültek



Fotó: ZDA - Zoboki Építésziroda Kft.



ezen a környéken a majorságok, vendéglők, fogadók. 1867-ben vállalkozás alakult a Lánchíd budai hídfője és a Zugliget közötti lóvasút közlekedés építésére és működtetésére, majd az első járat 1868 közepén indult. A levéltárakban fellelt anyagok szerint ekkor még egy kisebb, faszkeretű indóház állt a mostani helyén. A vonalat a Millennium évében, 1896-ban villamosították, az ebből az időből származó fényképek alapján ekkor már állt a most látható épület. Néhány év múlva azonban komoly tragédia árnyékolta be az egykor sikeres vállalkozást: 1900-ban súlyos baleset történt, egy elszabadult szerelvény megindult a lejtőn, és a Virányosi út tájékán kisiklott, négy ember halálát okozva. A baleset után úgy döntöttek, hogy a villamos végállomását a lejtős területről át kell helyezni. 1903-ra alakították ki a Libegőnél az új végállomást, így a Zugligeti úti egykori végállomás köztes megállóvá minősült. Értelmét veszítette a nagy utasváró és az üzemi épület is. Húsz évvel később az épület peron felőli oldalát befalazták, és a BESZKÁRT dolgozóinak alakították ki benne szálláshelyeket. Csak egy kis helyiség szolgált tovább váróteremként a villamos-közlekedést. Az épület számos különböző funkciót töltött be közel 150 éves története során, lóvasút- és villamosmegállóként, postaként, távirdeként és szolgálati lakásként is szolgált. Az elmúlt több mint 25 évben lakatlan volt az épület – leginkább hajléktalanok időszakos szállásaként szolgált –, a házhoz a 70-es évek óta nem nyúltak, bizonyos részeihez talán a II. világháború vége óta sem.

Megrendelő: Hegyvidéki Önkormányzat
 Vezető tervezők: Zoboki Gábor DLA habil., Dobrányi Ákos (Öt Elem Építészroda)
 Építész tervezők: Reppert Béla, Parizán Borbála, Romhányi Tamás, Csiszér András, Szokolyai Béla, Silvester Csaba, Szatmári Gábor, Tolnai Linda Ilona
 Épületdiagnosztika: FRT Raszter Kft.
 Tartószerkezet: Ysako Tervező Kft.



Pest-Buda hotel

Átalakulás a Budai Várban



Történeti épülettel foglalkozni önmagában egy kaland: az eredeti összefüggésrendszer, az egymásra épülő rétegek azonosítása is kihívás, ezen felül a mai igényeknek, műszaki elvárásoknak, továbbá a hiteles bemutatásnak – mindannyian tapasztaljuk – nem könnyű megfelelni. Ez az épület azonban az átlagot messze felülmúló folyamatos készültséget igényelt a kivitelezés alatt hétről hétre. Végül sikerült a budai vár közepén egy külön kis világot teremteni. A sötét padlásokból teraszt és nyitott, világos tereket hoztunk létre a rejtett értékeket felszínre hozva, a külső környezetébe illeszkedő zártság megtartása mellett.

A középkori alapokon álló épületet a vár visszafoglalását követően építették a 17. században. Az eredetileg földszintes, kapuáthajtós elrendezést többször átalakították: kosárivekkel határolt nyitott tereit beépítették, kétszer is emelettel bővítették, udvarán lépcsőházi szárnyat létesítettek. A második világháborúban csupán kisebb sérüléseket szenvedett. Az 1947-es helyreállítás, kváderes-historizáló homlokzatának átalakítása Csemegi József nevéhez fűződik.

A földszinten, a pincai boltozott terekben és barlangjáratokban több mint fél évszázada működő Pest-Buda Étterem felújítása (építész: Hild Csorba Bernadett, Wittinger Zoltán; 2011) után a beruházók a megüresedett emeleti lakások helyén – felkarolva az önkormányzat részéről felvetett elképzelést – vendégszobák kialakítását határozták el.

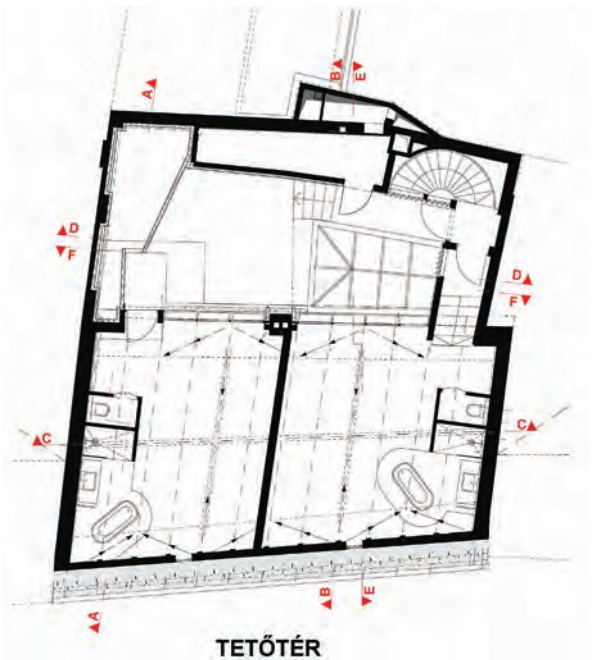
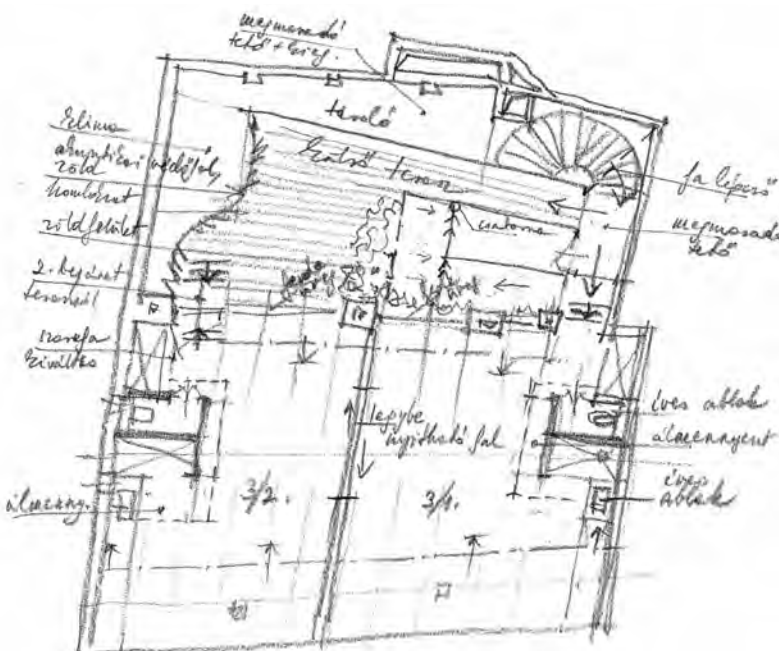
A földszinten a néhány éve felújított étterem biztosítja a háttérrel a Pest-Buda Hotel működéséhez: ott a recepció és

az étkeztetés. A belső udvar lefedésével jött létre a „lobbi”, valamint a belső lépcsőház, mely korábban fedett, de nyitott volt. Az emeleti szinteken egy-egy megosztható lakosztályt és két-két kisebb szobát, a tetőtérben két kisebb lakosztályt terveztünk.

Az igazi kihívást a tetőtéri kialakítás jelentette. Eredetileg a nagy terasz helyén bakdúcos fedélszék, a lépcsőházi oldalon egy alulszoknyás, szárítópadlást idéző, deszkaburkolatú, fa szerkezetű üres fedélszék állt. Kiszabadítottuk a teljes barokk manzárdtetőt a későbbi félnyeregvető takarásából. Az eredeti állapotban profilozott fagerendás tetők, szélesdeszka-burkolatok visszaidézését részben az eredeti elemek felhasználásával, de kortárs megjelenéssel terveztük.

A tetőtér beépítésénél célunk a barokk tetőszerkezet, lehetőség szerinti, teljes mértékű bemutatása volt a belső udvar felé történő megnyitásával, a szobák felől takart bordarendszerrel. A látszó szarufás kialakítás az eredeti faszervezetek megtartásával mind tervezési, mind kivitelezési oldalról nagy körültekintést igényel: a hő- és páratechnikai szempontokat szem előtt tartva felület-folytonosan fektetett intelligens membrán-fóliákkal, külső, szarufák felett is végigfutó hőszigeteléssel, átszellőzés biztosításával terveztük a szerkezetet, melyet a belső oldalon folyamatos gépi szellőzés támogat, biztosítva az egyenletesen alacsony belső páratartalmat.

Az előzetes vizsgálatok, szondázó feltárások alapján megtervezett részlet-kialakítások, szerkezeti megoldások folyamatos felülvizsgálatára volt szükség. A felújítási munkák előrehaladtával, az elfalazások elbontásával újabb és újabb meglepetések érték minket, egyre több szerkezetről derült ki, hogy a szomszéd épülettel közös. Feladatunk lett a szomszéd épületek tetőszerkezetének és tűzfalainak vizsgálata is: a közös használatú szellőzőakna tűzvédelmi lehatárolása, a szomszéd kéményének leválasztása és újrabeépítése. Nem minden váratlan helyzetre lehetett felkészülni, bár tudtuk, hogy az épület története több ponton is összekapcsolódik a Vörös Sün házzal: a 18. században fogadóként működtek közös tulajdonos vezetése alatt, átalakítások során egyként kezelték őket, ezért szerkezeteik a legkülönbözőbb helyeken is átfedésbe kerültek.





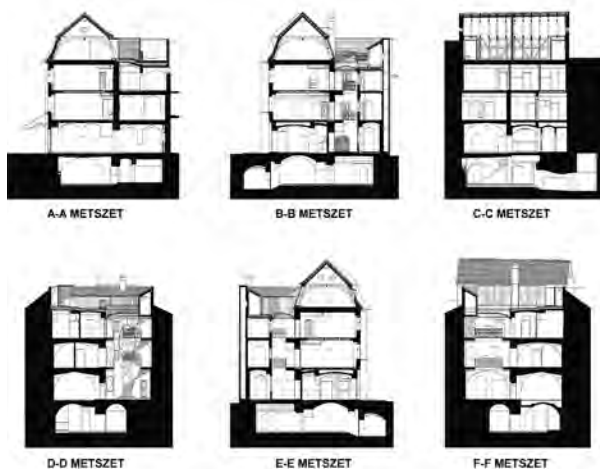
Később, az étterem működésének első évtizedeiben szintén nem jelentett a telekhatár korlátokat: a műemléki környezetben az étterem szellőzőrendszerét a Sün-ház udvarán kialakított kürtőben vezették fel, a Táncsics utcai szárny padlásterében kialakított szellőző gépházba. Néhány éve pedig a Táncsics utcai üzlet kéményét gondolkodás nélkül az étterem korábbi kürtőjének felhasználásával alakították ki, a szabálytalanságok miatt ezzel veszélyes helyzetet is előidézve.

Mindezek mellett a földszinten folyamatosan működő étterem felett dolgoztunk. Fejtörést okozott, hogy az egykori kocsiahajtó földszinti boltozata felett előkerült reves, korhadt fafödémét hogyan tudjuk cserélni, mert a gerendákra épített 30cm vastag válaszfal támasztotta a következő szint vasbeton födémét is. Azt is csak a fafödém megbontása után tudtuk biztosan, hogy a csehsüveg boltozat falakba vésett vállakra van ültetve, így önhordó szerkezet határolja el a működő bárpultot az építkezéstől.

Egyik érdekesség volt az előkerült kőlemezes teraszfedés jellegű szerkezet maradványa az első emeleti feltöltésben, a boltozat felett. Befalazott nyílásokból, a falszövet egyenetlenségeiből számos következtetést vonhattunk le az építéstörténetre vonatkozóan. Több korábbi padláslépcső nyomát is megtaláltuk: a fafödémbe, illetve a boltozatban, egykori befalazott nyílások, szabad kémények nyomai is feltárással kerültek.

A fentiekből is érzékelhető, hogy a kivitelezés mennyire küzdelmesen alakult, folyamatos alkalmazkodást igényelt újabb és újabb helyzetekhez, emellett erős megrendelői irányítás kísérte végig a projektet. A helyreállítás fő elve az épülethez, annak korához és környezetéhez illeszkedő hangulat megteremtése volt, az új igényeknek megfelelő komfort biztosításával. A megtérülési szempontok miatt meglehetősen ki kellett feszíteni a programot – ám épp ennek köszönhetően valósulhatott meg ebben a minőségben a helyreállítás.

Hild Csorba Bernadett, Erdélyi Erika



Építető: Zsidai Gasztronómiai & Hotel Csoport
 Építész: HILD CSORBA BERNADETT - vezető tervező; Erdélyi Erika
 Ráth Miklósné Tóth Ibolya, építész munkatárs: Tarjányi Vivien
 Belsőépítész vezető tervező: Somlai Tibor
 Tartószerkezet vezető tervező: Dr. Vándor András
 Generálkivitelező: STETTIN Hungária Kft

Fotók:
 Bujnovszky Tamás



FELELŐSEN TERVEZŐ

LAKÓKÖZÖSSÉGEKNEK AJÁNLUK:

HŐSZIGETELJEN A KNAUF INSULATION TERMÉKEIVEL!

challenge.
create.
care.

KNAUF INSULATION



KIEMELKEDŐ HŐ- ÉS HANGSZIGETELÉSI HATÁS



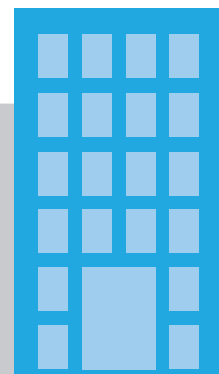
MAXIMÁLIS KOMFORTÉRTET



NEM ÉGHETŐ HŐSZIGETELÉS
(A1 TŰZVESZÉLYESSÉGI OSZTÁLY)



TERMÉSZETES ALAPANYAG,
KÖRNYEZETBARÁT MEGOLDÁS



KŐZETGYAPOT

homlokzatra |
padlásfödémre (terhelhető felületképzés) |
lapostetőre | nyílászárók köré |
emeletek közötti tűzgátló sávképzéshez



ÜVEGGYAPOT

magastetőhöz |
padlásfödémre (nem terhelhető felületképzés) |
válaszfalakhoz | lapostető befűjható
hőszigeteléséhez



FAGYAPOT

alulról hűlő födémelekhez |
akusztikai szigeteléshez | koszorúelemekhez |
dekoratív látszó felületekhez

Heraklith

A Knauf Insulation Kft. Technikai azonosító száma: AA 5874880

A HŐSZIGETELÉS TÖBBSZÖRÖSEN MEGTÉRÜLŐ, ENERGIATAKARÉKOSSÁGI BEFEKTETÉS!

AZ EGYES ÉPÜLETRÉSZEK MEGFELELŐ HŐSZIGETELÉSÉHEZ KÉRJE A KNAUF INSULATION SZAKEMBEREINEK SEGÍTSÉGÉT!

Endes Attila mérnök, értékesítési tanácsadó (Budapest, Pest megye) Tel: +36 30 99 71 204 | Blaskovics Balázs mérnök, értékesítési tanácsadó (Fejér, Pest, Nógrád megye, Budapest) Tel: +36 30 55 24 100 | Kovács Tamás mérnök, értékesítési tanácsadó (Budapest, Pest megye) Tel: +36 30 47 79 929 | Pozsgai Péter mérnök, értékesítési tanácsadó (Győr-Moson-Sopron, Komárom-Esztergom, Vas, Veszprém megye), Tel: +36 30 99 71 201 | Schóber Zoltán, termékmenedzser, műszaki szigetelés (Békés, Csongrád, Jász-Nagykun-Szolnok, Bács-Kiskun megye), Tel: +36 30 55 24 200 | Balogh János mérnök, értékesítési tanácsadó (Heves, Borsod-Abaúj-Zemplén, Szabolcs-Szatmár-Bereg, Hajdú-Bihar megye), Tel: +36 30 70 50 114 | Mercigány Róbert mérnök, értékesítési tanácsadó (Baranya, Somogy, Tolna, Zala megye), Tel: +36 30 59 51 514

További információ: www.nalamszigetelnek.hu | info.hu@knaufinsulation.com | www.knaufinsulation.hu

Rétegesen öltöztetett házak

Padló, lapostető

A vízszintes, leterheléssel, vagy mechanikusan rögzített hőszigetelések képezik a legegyszerűbb esetet. Ilyenkor az egy- és többretegű fektetés egyaránt lehetséges. Az egyrétegű fektetés előnye a kevesebb élőmunka. Ez egy családi ház léptékénél nem kardinális kérdés, de több tízezer négyzetméter szigetelése esetén már költségtényező lehet. Kétrétegű fektetés esetén a második réteg fél tábla eltolásban, kötésben rakható, így az átmenő hézagok okozta hőhidak nem jelentkeznek. További előnye lehet ennek az eljárásnak, hogy a kereskedelemben aktuálisan kapható, tetszőleges vastagságú anyagokból lehet dolgozni. Ez különösen nagyobb vastagságok esetén előnyös, mivel ezeket a kereskedők a gyártótól rendelik meg, raktáron nem, vagy nem elégséges mennyiségben tartják.

Padlók lépéshang-szigetelése esetében gyakran nincs is más választásunk, mint a két rétegű fektetés. A technika fejlődésével egyre több kábel (klíma, internet, elektromos vezeték, stb.) hálózza be lakásunkat. Ezeket gyakran az emeletközi fődémbe kell elvezetni, ott, ahol a lépéshang-szigetelést is meg kell oldani. Mivel az akusztikai lemezeknek teljesen felületfolytonosnak kell lenni a kívánt hatás eléréséhez, ezért először a csövek vastagságával megegyező terhelhető, AT-N100 lemezt kell a nyers, szerkezeti fődémre elhelyezni. Ebből aztán kézi szerszámmal könnyen ki lehet vágni a vezetékek helyét. Erre kerül a lépéshang-szigetelő lemez, majd a fólia terítés és a legalább 5 cm vastag beton után a terv szerinti padlóburkolat adja a megfelelő akusztikai csillapítást.

Talajon fekvő padló esetében viszont a fokozott hőszigetelési igény indokolhatja a két rétegű fektetést. Ilyenkor (ha nincsenek vezetékek) a sorrend megcserélődik, és a nagyobb szilárdságú terhelhető lemez kerül felülre, ezzel is védve az AT-L lemezeket a kivitelezési sérülésektől.

Homlokzat

A homlokzatokon korábban szóba sem került a kétrétegű elhelyezés, de a hőszigetelés vastagságának növekedésével erre a lehetőségre is ki kell térni. A 4-5 cm-es vastag lemezek helyett ma már a 10, 12 vagy passzivházaknál akár a 30 cm vastag hőszigetelésre is lett kereslet. Itt is azzal kellett szembesülni, hogy a kereskedelemben raktáron nem tartott anyagok szállítási határideje a kivitelező számára esetleg túl hosszúnak bizonyult, így alternatív megoldásokra is szükség lehetett.

Technológiai akadályja nincsen a 20-40 cm vastag homlokzati hőszigetelő lemezek legyártásának (jelenleg a hazai rekord 38 cm), és az egy vastagabb, vagy a két vékonyabb lemezből összerakott



hőszigetelés ára sem tér el, ha az összvastagság azonos. A kétrétegű szigetelés viszont költségesebb, mivel a hőszigetelő lemezek egymáshoz ragasztása többlet anyagköltséggel és munkadíjjal jár. Ha mégis több rétegben kell felhordani a hőszigetelést (amit például a homlokzati díszítő tagozatok rögzítése is indokolhat), a két réteg egymáshoz ragasztására a cement bázisú ragasztók (a legtovább ragasztótapasz ilyen) nem alkalmazhatók. Mivel egyik felület sem nedvszívó, a ragasztó nehezen, vagy egyáltalán nem köt meg. Jól alkalmazhatók viszont a poliuretán bázisú ragasztók, melyek nedvesség jelenlétében kötnek. A kétrétegű homlokzatszigetelés technikai vagy jogi korlátairól a rendszergazdák adnak bővebb tájékoztatást.

Lábazaton, talajba kerülő szerkezetek esetén is a fentiek szerint kell eljárni.

Magastető

Magastetőket ma már ritkán szigetelnek egy rétegben, mivel a szükséges vastagság akár a 30 cm-t is meghaladhatja. Hagyományosan a szarufák közé helyezték a szigetelést, ez viszont a megszokott szarufa méretek mellett, teljesen kitöltött szarufaköz és páraáteresztő („lélegző”) külső fólia esetében sem nagyon lehet több, mint 15 cm.

A többlet hőszigetelés kis költséggel elhelyezhető a belső oldalon a szarufákra keresztbe elhelyezett segéd lécváz közé, amivel a szerkezet hőhidasságát is csökkenthetjük.

Felújítások esetén, amikor a szarufák között 5-8 cm vastag hőszigetelést találunk, akár a három rétegű hőszigetelés is elképzelhető. A felülről megbontott tetőről az ellenléc és a cserépléc eltávolítása után a meglévő hőszigetelésre párazáró fóliát kell fektetni, majd kiegészítő, nem teherhordó hőszigetelést helyezünk el, amivel egybefüggő, sík felületet tudunk kialakítani a szarufák felső, külső oldala mentén. Erre a felületre kell a nagy teherbírású, MANZÁRD GRAFIT® hőszigetelő táblákat elhelyezni. A páraáteresztő fólia elhelyezése után lehet az ellenlécet a hőszigetelésen keresztül a szarufákhoz rögzíteni, majd a cserépléc és a héjalás visszahelyezésével lehet a munkát befejezni.

Lapostető

Egyenes rétegrendű lapostetők a hőszigetelés rétegszámának tekintetében nem különböznek a padlóktól: lehetséges, esetenként még előnyös is a több rétegű fektetés. Más a helyzet a fordított rétegrend esetében. Ebben az esetben már az extrudált polisztirolhabok alkalmazását szabályozó MSZ 7574 szabvány is tiltja a kétrétegű fektetést. Ennek természetesen megvan az épületfizikai oka. A fordított rétegrendű tetőknél alul, a teherhordó/lejtésképző rétegre kerül a vízszigetelés, melynek páraellenállása többnyire magas. A vízszigetelésre elhelyezett hőszigetelés a nedvességet ugyan nem veszi fel, de kétrétegű fektetés esetében a két tábla között vízfilm tud kialakulni, ami egy második, külső párazáró réteget tud képezni. A két nagy páraellenállású réteg között kialakuló páranycsúszás viszont a nedvességet a zárt cellás extrudált polisztirolhabba is be tudja préselni, így a hőszigetelő anyag hővezetési tényezője le fog romlani. Ezért akár Austrotherm XPS®-el, akár Zenit®-tel szigeteljük a tetőt, fordított rétegrend esetében csak az egyrétegű fektetés elfogadható. Szerencsére viszont már mindkét anyag akár 40 cm-es vastagságban is elérhető, így akár a passzivházak követelményeit is túl tudjuk teljesíteni a fordított rétegrend esetében is.

www.austrotherm.hu

Télen mindig kapjuk a jótanácsot, hogy öltözködjünk rétegesen, mert úgy nem fogunk megfázni. De jó ötlet-e, ha a házunkra is több rétegben kerül fel a hőszigetelés?





Egy tér, ezer lehetőség – Tervezzék velünk!

Alkosson szabadon VELUX
tetőtéri ablakokkal!

- ✓ Ideális megoldás a tetőtér
természetes bevilágítására
- ✓ **Egészséges** beltéri környezet
- ✓ Értékes **panoráma**
- ✓ Akár **$U_w = 0,85 \text{ W/m}^2\text{K}$**
értékkel

www.velux.hu/szakembereknek

Életre keltjük a fényt
1942 óta

VELUX®

 **meva**



8 naponta egy emelettel magasabb
MEVA MAC önkuszó zsalu Svájc új csúcstartóján



A Roche baseli központja
Svájc legmagasabb épülete

- **41 emelet**
- **178 méter magasság**
- **2000 munkahely**



MEVA Zsalurendszerek Zrt.

1047 Budapest Labdarúgó u. 19. Tel. +36 1 272-2222
E-mail: info@meva.hu / www.meva.hu

A Veszprémi Vár akadálymentes megközelítése

Építészeti ötletpályázat

A tervpályázat ajánlatkérője:

Veszprém Megyei Jogú Város Önkormányzata

A tervpályázat tárgya:

Veszprém egyik leglátogatottabb turisztikai célpontjának, a Várnak új, attraktív emelőberendezéssel megvalósítandó akadálymentes közlekedési javaslatának kidolgozása, amely megkönnyíti a Vár területének és intézményeinek gyalogos megközelítését.

A tervpályázat célja:

- a részletes tervezési feladat szakmai koncepciójának megalapozása
- a kialakítás műszaki feltételeinek és igényeinek előzetes tisztázása
- a pontos tervezési program meghatározásának előkészítése

A tervpályázat helyszíne:

8200 Veszprém, Deák Ferenc utca 17.

A tervpályázat jellege:

Nyílt, titkos ötletpályázat

Ütemezés:

- A tervpályázati kiírás megjelenése a www.mek.hu oldalon: 2017.11.30.
- A pályaművek postára adásának határideje: 2018.02.28.
- A tervpályázat eredményhirdetése, nyilvános bemutatása: 2018.03.28.

Bírálóbizottság:

Elnök: Brányi Mária okl. táj- és kertépítész, VMJV alpolgármester
Társelnök: Horváth Gábor okl. építész, VMJV főépítész
Tagok: Lamos Péter okl. építész, VMJV városfejlesztési irodavezető,
Karácsony Tamás DLA építész, a MÉK delegáltja
Zalavári István, a Veszprém Megyei MMK delegáltja
Vukosavljev Zorán szakértő, a Miniszterelnökség delegáltja

Szakértők:

Márkusné Vörös Hajnalka főlevéltáros, a Veszprém Megyei Levéltár képviselője
Schvarczné Kocsi Tímea településmérnök, VMJV főépítész referens, szakmai titkár

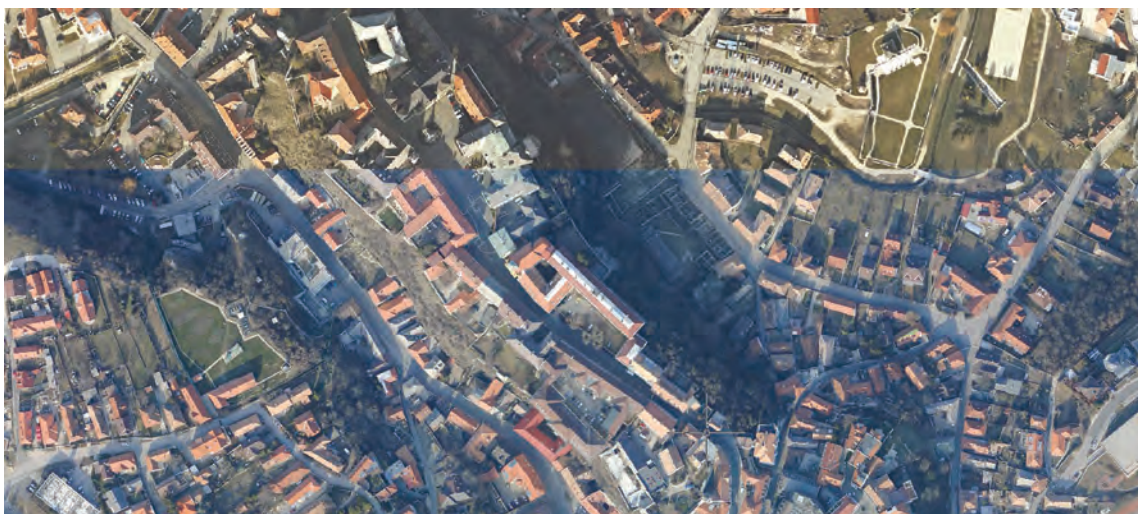
Értékelési szempontok:

- a javasolt építészeti-, műszaki megoldás mennyire illeszkedik a városszerkezethez,
- a Vár megszokott megjelenését milyen módon befolyásolja a választott berendezés és a hozzá tartozó épületek látványa,
- milyen módon fejleszti tovább a javaslat a Vár-hegy előterében a természetes és épített környezet összhangját,
- hogyan segíti elő és erősíti a tervezett elrendezés a Vár turisztikai jelentőségét.

Összefoglaló értékelés:

A pályázatok értékelése több fázisban történt. Az értékelést követő első fázisban 12 pályamű további megvitatásáról döntött a Bírálóbizottság, majd a második fázisban ezt szűkítette 7 pályaműre. A Bírálóbizottság a pályázatot sikeresnek és eredményesnek ítélte, javasolta, hogy a kiírásban szereplő teljes pénzügyi keret kiosztásra kerüljön. A rendelkezésre álló pénz felosztásánál, az egyes díjakhoz rendelt nagyságrendek meghatározásánál a Bírálóbizottság az értékarányosság elvét érvényesítette.

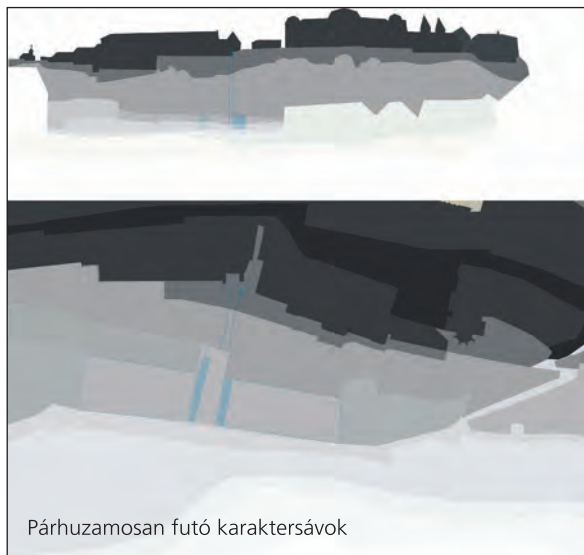
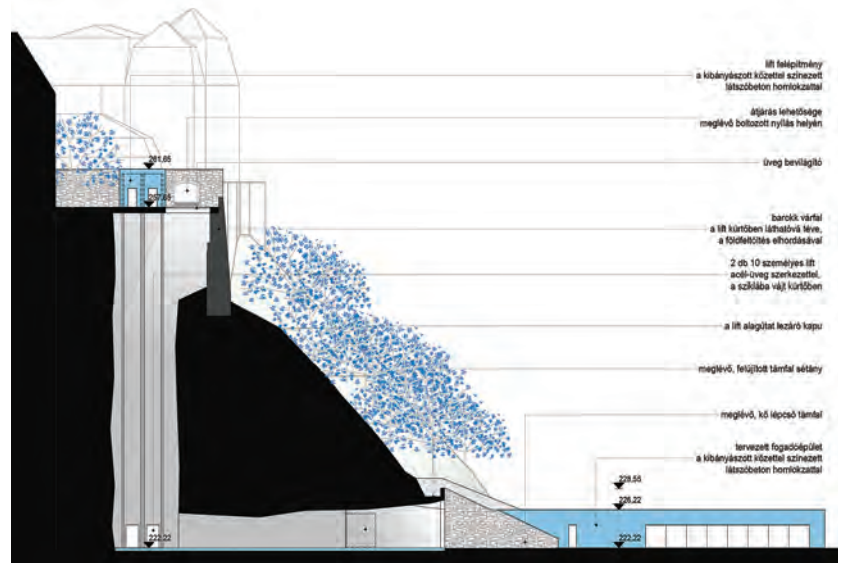
A pályázatok eltérő koncepciókat fogalmaztak meg. A 22 pályamű színes választékot kínál, közöttük sok értékes gondolat fogalmazódott meg. A díjazáskor, illetve a megvételeknél a Bírálóbizottság a kiemelten értékes és a későbbiekben hasznosítható javaslatokat emelte ki. A pályamunkák között a Bírálóbizottság nem talált olyat, amelyik koherens, minden tekintetben átfogó javaslattal állt volna elő. Viszont a sokszínűségből fakadóan több olyan részletmegoldás is született, mely megfontolásra érdemes, és amely a további tervezési munkánál hasznosulhat.



I. díjas
Rangsorolás nélküli I. díj 1.350.000,- Ft

- Bajusz Csaba Ádám
- Dévényi Tamás
- Monory Rebeka
- Nagy Iván
- Salacz Ádám
- Vadász Balázs

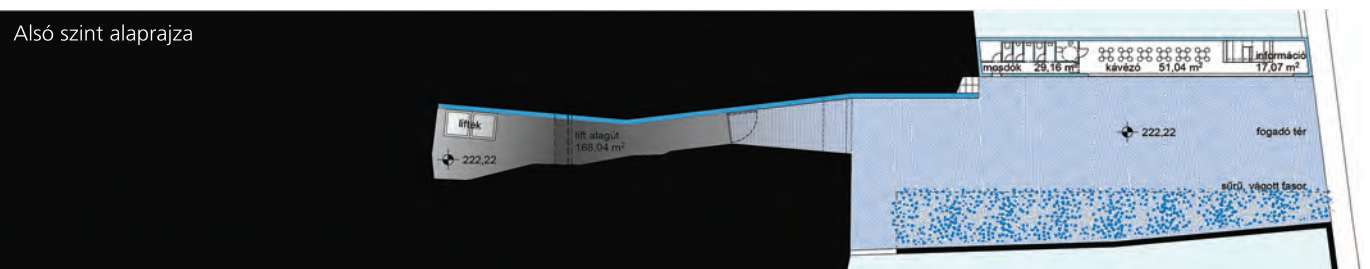
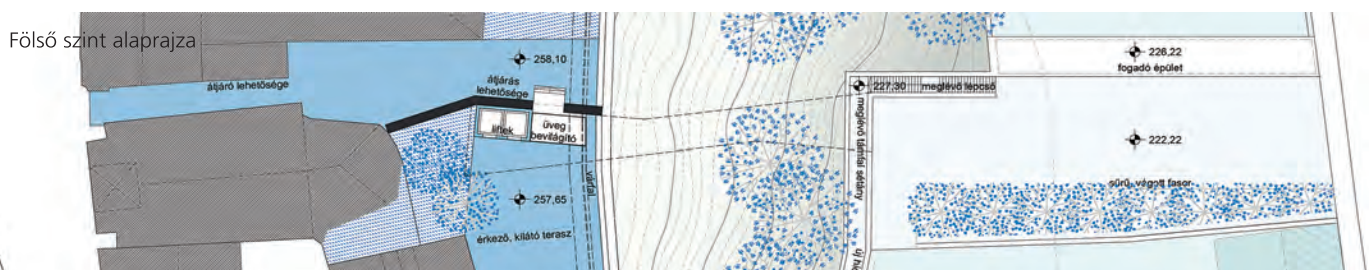
A terv Deák Ferenc utcai területfejlesztésre, sűrű beépítést eredményez, amelyben ugyanakkor a turisztikai tengely jó arányú építmények közötti közteret hagy fenn. Telepítésében nagyon rendezett viszonyt alakít itt ki: egyik oldalán épített tárgyelemmel, ezt kísérően másik oldalán növény-architektúrával. A funkciók ezen a térszínen jól követik egymást, a lépcsősor felvezetése átgondolást kíván még. A sziklafalba befűrt alagút és a várplató szintjéről természetes fényt kapó, a liftek által igényelt térnél jóval



szélesebb akna különleges térhatást eredményez. Maga a felfelé haladás is így élménnyé válhat, a várfal elrejtett belső oldala is titkos elemként megjelenhet. A templom apszisához kapcsolódó kerítés mellé pozícionált liftpár alternatív gyalogos közlekedési



rendszerekhez jól kapcsolódik és megjelenése is tartózkodó marad. A lépcsősor rekonstrukciójához gondosan kapcsolódik annak kiegészítése (Hősök Kapujához új alternatív utat jelöl meg), és tartózkodóan, a várfal tövében mély pinceszinten csatlakozik a piarista tömbhöz. A szűken vett telepítés a felvetett kérdésre a legkonzekvensebb választ adja. A pályamű a kiírás feltételeit szinte teljes körűen, magas építészeti színvonalon teljesítette.



I. díjas

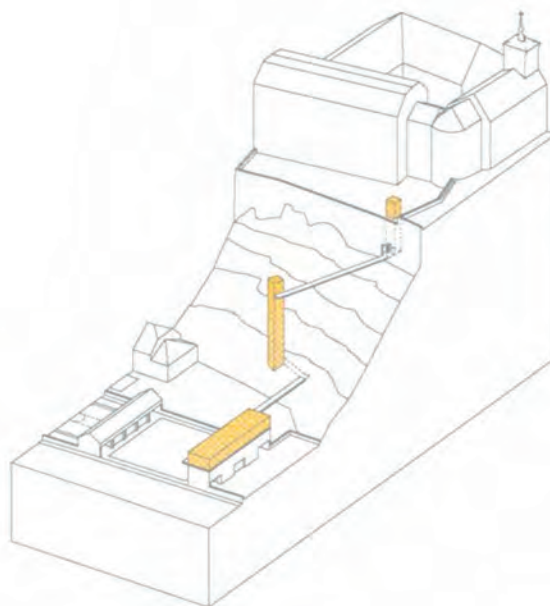
Rangsorolás nélküli I. díj 1.350.000,- Ft

- Barta Fruzsina
- Csaba Zita
- Getto Tamás
- Kalmár László
- Krompáczki Péter
- Sztranyák Gergely

A beérkezett pályaművek közül ez a terv tesz legérzékenyebb javaslatot a Deák Ferenc utcai beépítés korszerű, intenzív, de parkos megoldására. Az utcára merőleges épülettömegek jól tagolják a köztük fennmaradó tereket funkció szerint, amelyekből a turistatengelyt kihangsúlyozza egy magasabb épület. A többszintes, vállaltan középület-megjelenésű objektum tetején egy tapintható városmakett kerül elhelyezésre, mely mind önmagában attrakció, mind pedig a várakozáshoz



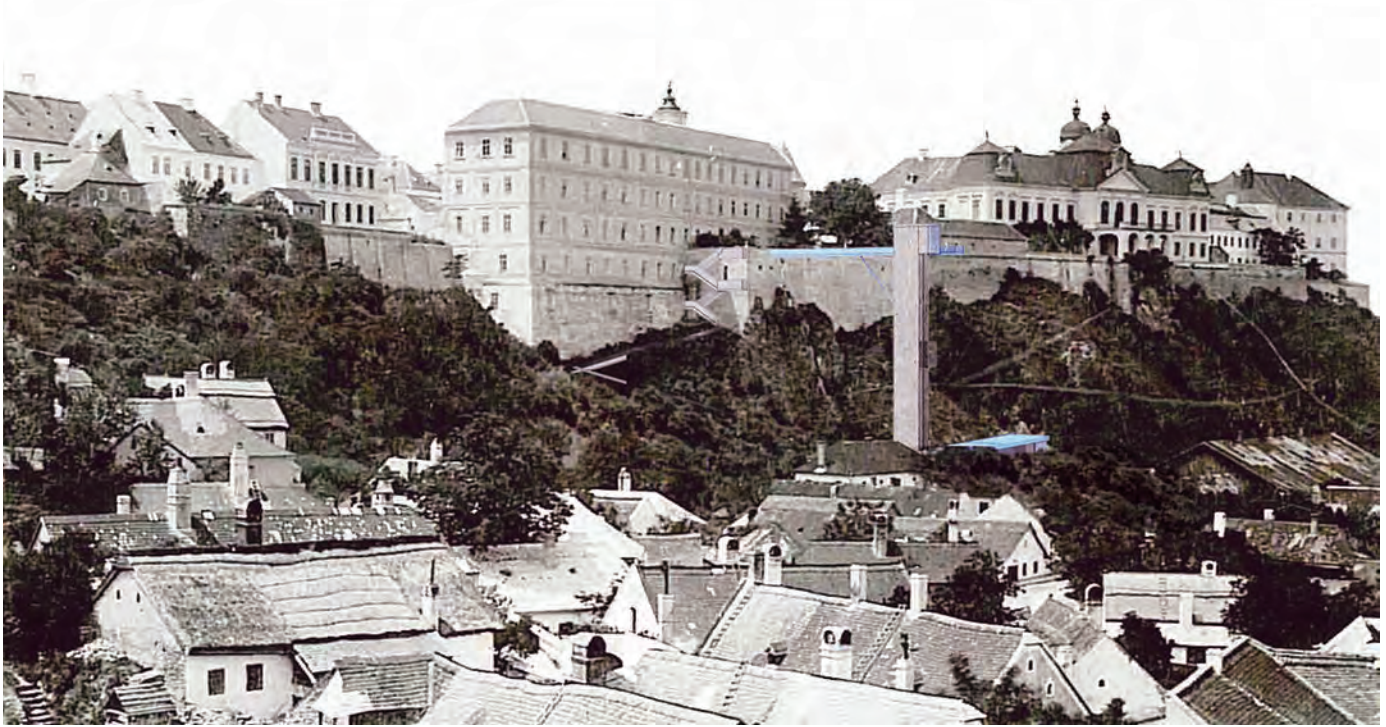
beépítésre tett, az eredeti városstruktúrát korszerűen továbbíró megoldási javaslata kiemelkedő értékű, az egyes elemek jól komponáltak, összességében a terv jól alkalmazkodó, jól megvalósítható tervegyüttest képez.



kötődően jó kiindulópont lehet a vár felfedezéséhez. A felújított lépcsősor a várfal tövéhez érkeve visszafogott nyíláson keresztül a támfal mögé vezet be a gyalogos turistákat, ahol szép térhatású lépcsőakna kerül kialakításra.

Mind a bejárati épület mérete, mind a köztes torony magassága, mind pedig a várplatóba mélyített liftakna jól kivitelezhető és költséghatékony megoldás. A terv Deák utcai

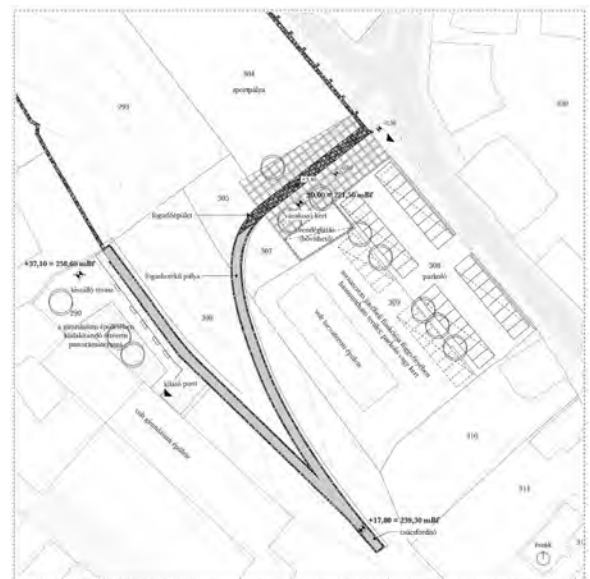
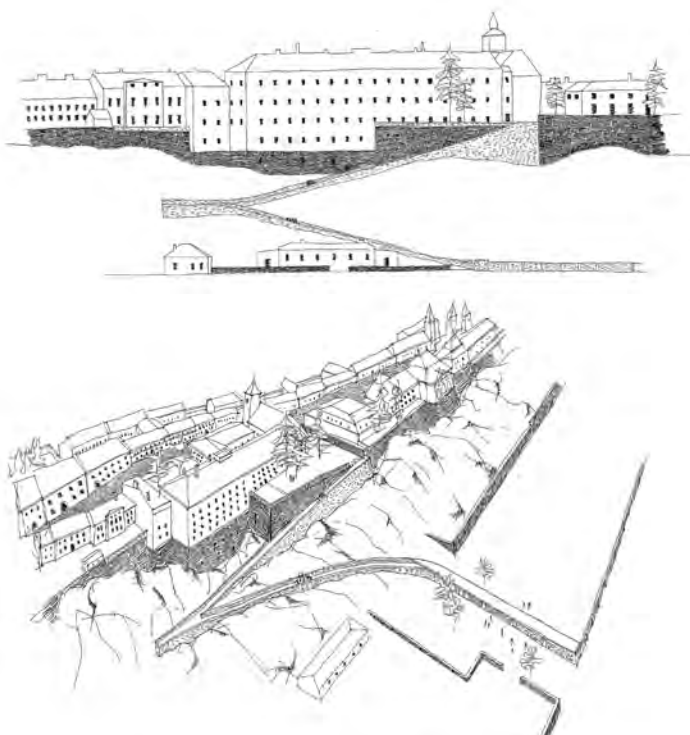
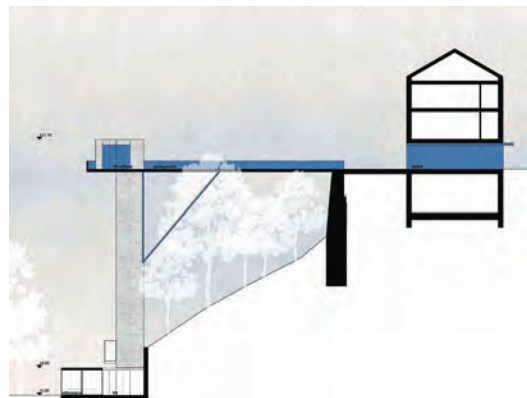




III. díj 800.000,- Ft

- Ferenczy Kinga Katinka
- Pap Szabina
- Pásztor Bence
- Pongor Soma

A pályamű ízig-vérig mérnöki alkotást mutat be, tisztán, élesen szerkesztett, erős karakterű elemet illeszt a vár arculatához. A Deák Ferenc utcai terület egységében kezeli, visszaidézi az utca térfalait és összességében a lehetőségeket szem előtt tartó, tág városi teret alkot meg a vár új bejáratának előtereként. Az alsó szintre tervezett fogadóépület egyszerű formájával helyet és teret biztosít minden szükséges funkció számára, vízszintes előképe a függőleges toronynak.

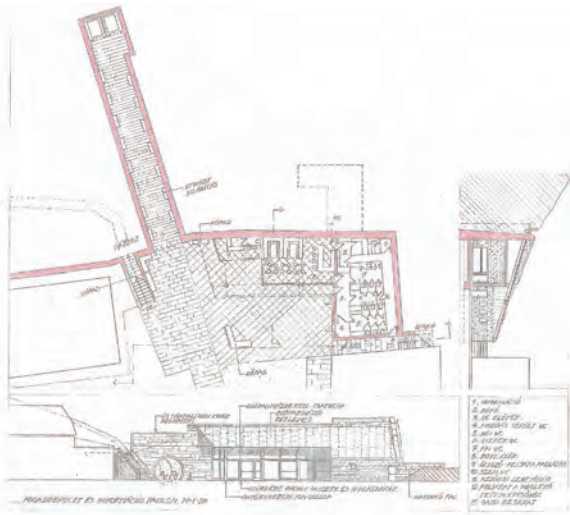


Különdíj 450.000,- Ft

- Beke András
- Farkas Sára
- Kubinyi Hanna

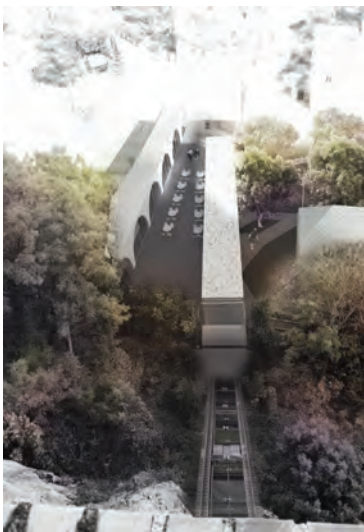
Rangsorolás nélküli megvétel 450.000,- Ft

- Vesztergom Ádám
- Zsarnóczay Péter



Rangsorolás nélküli megvétel 450.000,- Ft

- Csomay Zsófia
- Eke Dániel
- Gyüre Borbála
- Kopacz Hanna
- Füstös István



Rangsorolás nélküli megvétel 450.000,- Ft

- Butora Tamás
- Hónich Richárd DLA
- Kern Ádám
- Riesz Abigél
- Zilahi Péter DLA



Zala Megyei Építész Kamara – Kitüntető díjak 2018.



A Zala Megyei Építész Kamara Elnöksége 2018. június 14-én ünnepélyes keretek között kitüntető díjakat adott át. Ez évben két "Zala Megye Építészetéért" díj és a 2018. évi "Zala megye Építészeti Nívódíj" került átadásra. A díjak adományozási szabályzatai a honlapunkon a szabályzatok között megtalálhatók.

A ZMÉK kibővített elnökségi ülése a beérkezett ajánlások alapján úgy határozott, hogy a "Zala Megye Építészetéért Díj"-ból kettő kerül átadásra,

tekintettel arra, hogy a kamara 2017-ben a díjat nem adta ki.

A díjakat Trajer Ferenc a Zala Megyei Építész Kamara elnöke adta át, aki beszédében méltatta a díjazottak tevékenységét.

A "Zala Megye Építészetéért" díjat Baránka József és Kocsárdi István Ferenc építészek kapták több évtizedes építész tervezői és közéleti tevékenységük elismeréseként.

A "Zala Megyei Építészeti Nívódíj"-ra három pályázat érkezett. A kibővített elnökségi ülés a beadott pályázatokat mérlegelve



a díjat Tóth Zoltán építész vezető tervezőnek adományozta a Hévíz, Széchenyi u. 1. szám alatt felépített társasház építészeti tervezéséért.

A díjazottaknak ezúton is gratulálunk.

ZMÉK Elnökség

Előregyártott beton kéregfal- és födémpanelek

Műszaki és gazdasági előnyök sora

Beruházóknak, tervezőknek, kivitelezőknek

ÚJ TREND

Leier



ÚJ TREND AZ ÉPÍTÉSBN

Hatékonyság a kivitelezésben

Ismerje meg a Leier előregyártott betonelemek előnyeit!

- a térformálás tervezői szabadságát
- a műszaki megoldások sokszínűségét
- gazdaságosan kivitelezhető - vagy kifejezetten nagy méretek előnyeit
- gyors helyszíni munka kínálta rugalmasságot
- a modern gyártástechnológia kínálta állandó anyagminőséget
- a sima felületek miatti kevesebb szakipari munka-igényt
- elektromos és gépészeti elemek egyszerű előkészítését

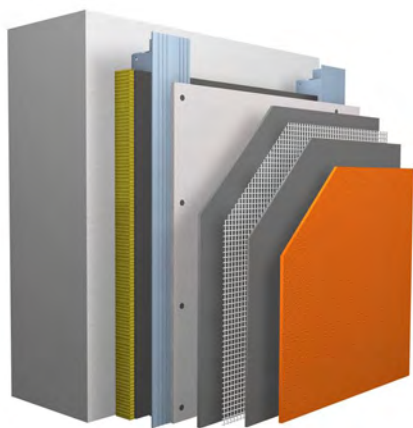
StoVentec R átszellőztetett, vakolt felületfolytonos homlokzat

A **StoVentec** átszellőztetett homlokzatburkolati rendszerek több mint két évtizede képviselik az energiatudatos építészet megvalósíthatóságát.

A **StoVentec R** alternatív megoldást ad a felületfolytonos, vakolt homlokzati hőszigetelő rendszerek műszaki problémáira.

Az egyedi, modern építészeti formavilág, döntött felületeinek, íveinek egyszerű és gyors kivitelezését segíti elő.

- | **Th > 45** perc homlokzati tűzterjedés vizsgálattal igazoltan
- | **Passívház** minősített hátszerkezettel is elérhető
- | **10dB** hangszigetelés javítás



GRAPHISOFT®

A NEMETSCHKE COMPANY

GRAPHISOFT® ARCHICAD 22

Az ARCHICAD 22 fő újdonságai a függönyfalak tervezésének és dokumentálásának folyamatát tökéletesítik. Emellett jelentős fejlesztéseket hoz a szerkezetek modellezése, az információmenedzsment és a 2D teljesítmény terén is.

BIM

KÍVÜL & BELÜL