



MOLNÁR TIBOR

ÉPÍTÉSZETI DÍJ

MOLNÁR TIBOR - ÉPÍTÉSZ

(Szigetvár, 1904. 09. 23. – Budapest, 1990. 04. 07.)

„1904-ben születtem Szigetváron, de kisgyerek korom óta, a négy elemi és nyolc gimnáziumi évet – amikor a fejlődő ember kialakul – Fehérváron éltem meg. Így amikor tíz budapesti évem után – a Műegyetem elvégzése, (Berey építőmester, Herberth építési vállalkozó, Árkay Aladár, Dr. Fábian Gáspár műépítészek) a kivitelezési és a tervezési gyakorlatszerzés után 1932-ben a városi strandfürdő pályázat első díját megnyertem és a Városi Mérnöki Hivatal meghívott, szó szerint: hazajöttem! Életem vezérfonala szeretett városom szolgálata, szépítése, építése lett. 26 éven át városi mérnök, főmérnök voltam, további 12 esztendő pedig, mint a Fejér Megyei Tervező Iroda munkatársa dolgoztam végig.”- olvasható Molnár Tibor emlékiratában, visszaemlékezésében.

Molnár Tibor 1933-ban a Csitány G. Emil polgármester vezette Székesfehérvár szolgálatába állt, visszaemlékezése hiteles beszámoló a város e legendásan eredményes 10 évről, a korszak értékes városfejlesztéseiről. A Városi Mérnöki Hivatal építészeként jelentős szerepe volt az új városháza megtervezőjének kiválasztásában is.

A Hivatalról többek között így emlékszik:

„Építész volt természetesen az építési engedélyekkel kapcsolatos előadó. De építész volt az útépitésekkel kapcsolatos ügyintéző is... A hivatalos munkaidő 8-14 óra volt. Hazamentünk, ebédeltünk, pihentünk és 16 óra körül megint bent voltunk, sokszor késő estig. Csak úgy szerelemből, bármi ellenszolgáltatás nélkül. A lakosság látta: a polgármester és a mérnöki hivatal szobái világosak legtovább.”



Építészetének egyik legszebb megnyilvánulása az 1933-ban felépült saját lakóháza, aszimmetrikus szerkesztésű, lapostetős modern villa a Várkörút 11. sz. alatt.



Prohászka Ottokár emléktemplom tervpályázati makettje

Mint városi mérnök, évtizedeken keresztül szinte minden városi beruházás tervezésében, felügyeletében közreműködött, így az új épületekkel körbehatárolt Bartók Béla tér megszületésében, a vasútállomás környékének kialakításában, a vásárterek rendezésében, a városi strandfürdő kiépítésében, a régi városi színház korszerűsítésében, a múzeum bővítésében, lakóház, út-, és közműépítésekben. 1929. február 18-án írták ki a 2000 fő befogadására alkalmas Prohászka Ottokár emléktemplom tervpályázatát. Határidőre 33 pályázat érkezett be, az első díjat a székesfehérvári születésű Fábian Gáspár építész klasszicizáló hatású „Vir Dei” jellegű pályázata nyerte el. A pályázat, és a kiviteli tervek elkészítésében meghatározó szerepet vállalt Molnár Tibor építész.

Molnár Tibor tervei szerint épült Székesfehérvár jellegzetessége a „vasalóház”-ként becézett modern bérház. Szintén az ő munkája a Várkörút és Lakatos utca sarkán 1934-ben felépült egyemeletes lakóház.

Molnár Tibor nem csak tehetséggel és alázattal végzett városi szolgálatával, magas színvonalú építésztervezői munkásságával, hanem eddig még kiadatlan, kéziratban meglévő helytörténeti emlékezésével is értéket alkotott.



Források: Molnár Tibor építész, volt Városi Főmérnök emlékei az 1910-80-as évek Székesfehérvárára; Mérnökök Fejérben – 2011

A Fejér Megyei Építészek Kamarájának Elnöksége 2017. június 8-án a 4/2017. számú határozatával megalapította a „MOLNÁR TIBOR ÉPÍTÉSZETI DÍJ” -at.

„A díj elnevezésével Molnár Tibor (1904-1990) építész munkásságának is emléket állítunk, akinek – sok más megvalósult munkája mellett – székesfehérvári modern stílusú épületei, több évtizedes városi főmérnöki tevékenysége példamutató.”- olvasható az Alapító Okiratban.



Az emlékérem Fritz Mihály szobrász és éremművész, valamint Szabó Géza ötvös mester munkája

Olyan díjat akartunk létrehozni, mely a Fejér Megyei Építészek Kamarája tagjainak adományozható bárhol, bármikor megvalósult szakmai munkára, tervre. Ezzel a tagjaink munkáját akarjuk elsősorban elismerni, nem csak egy település, vagy régió építészeti értékeinek alkotóit szeretnénk díjazni.

A díjat minden évben az Alapító Elnöksége írja ki. Az elismerés átadására harmadik alkalommal 2020. szeptember 23-án kerül sor, Molnár Tibor születésének évfordulóján, Székesfehérváron, a Várkörút 11. számú ház előtt (Molnár Tibor egykori háza).

A díj oklevéllel, emlékéremmel és pénzjutalommal jár. Az emlékérem Fritz Mihály szobrász és éremművész, valamint Szabó Géza ötvös mester munkája.

A harmadik alkalommal kiírt díjra 15 pályázat érkezett, melyből a Bíráló Bizottság (Keller Ferenc és Ripszám János Ybl-díjas építészek, továbbá az elnökség 5 tagja) három építész munkáját díjazta, a díjnak nincsenek fokozatai.

A Bíráló Bizottság nevében megköszönöm a pályázó tagjaink munkáját, gratulálok a díjazottaknak, s egyben biztatom tagjainkat, hogy minél többen pályázzanak 2021-ben is!

Székesfehérvár,
2020. szeptember 23.



Németh László
elnök

DÍJAZOTTAK 2020

GELENCSÉR OLIVÉR

LAKÓHÁZ
Székesfehérvár, Szilva utca 57.

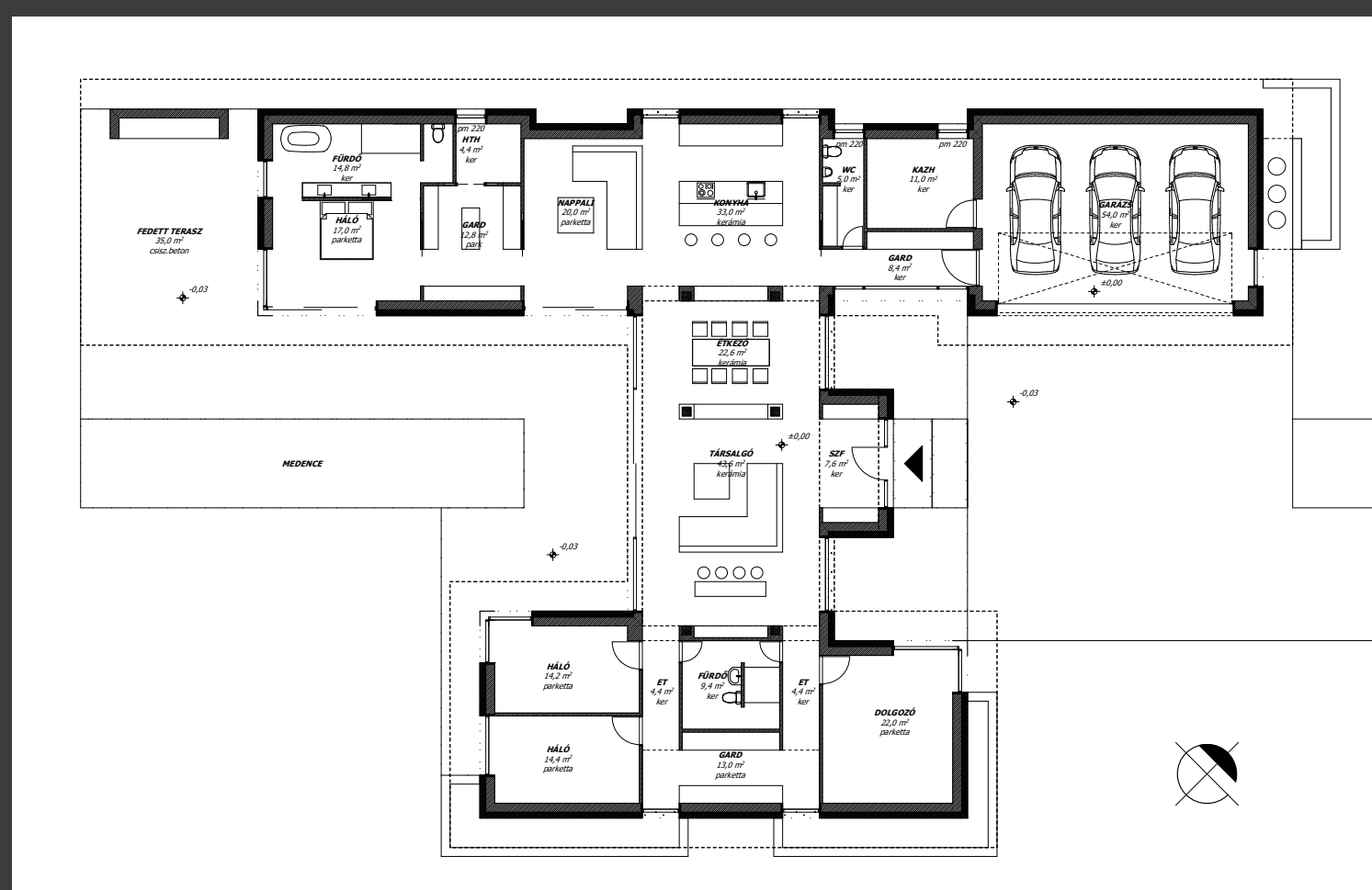
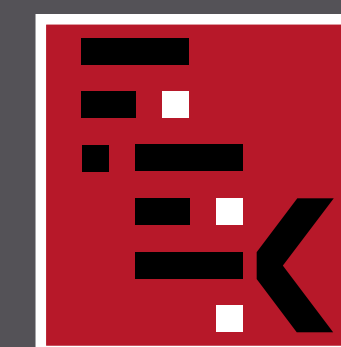
KARIKÓNÉ CZANEK HENRIETTA

LAKÓHÁZ BŐVÍTÉSE, ÁTALAKÍTÁSA
Székesfehérvár, Zsolt utca 13.

HORVÁTH BÁLINT

TÓTH IVÁN SPORTCSARNOK
Martonvásár

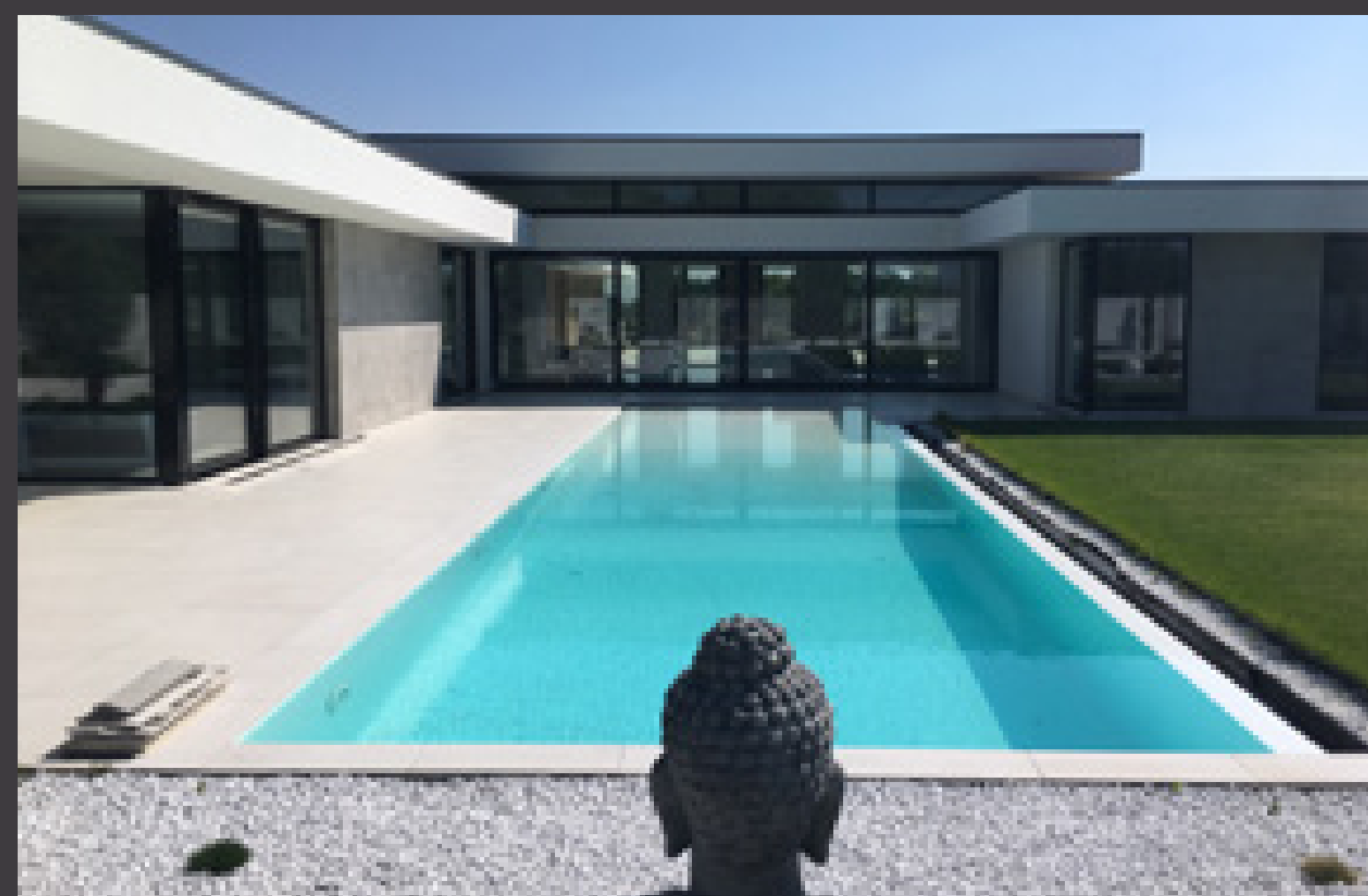




MOLNÁR TIBOR
ÉPÍTÉSZETI DIJ
2020

GELENCSÉR OLIVÉR

LAKÓHÁZ
SZÉKESFEHÉRVÁR



Építész koncepció

Az építető megbízásából Székesfehérvár egy kertvárosias lakóövezetébe, 1 lakásos, földszintes családi házat terveztem.

Az épület tervezésénél az utcában kialakult beépítéshez igazodva egy oldalhatáros, modern, mozgalmas formavilágú, lapos-tetős épületben gondolkodhattam, ami egybecsengett az építető igényével. Az épület tervezett H alakjával a lakófunkciókat kellőképpen el tudtam szeparálni egymástól, valamint így próbáltam a szomszédos telkekről való rálátást megakadályozni, a ház intimitását segíteni. A H alakzat középső tömegének a kiemelésével, egy 4 méter belmagasságú társalgó és étkező, központi teret helyeztem el.



Az épület utcai száraiban a garázst, gépészeti és dolgozó helyiségeket, az udvar felőli száraiba a háló és az azokat kiszolgáló mellékhelyiségeket helyeztem el, melyek egy védett belső udvart vesznek körül, teraszokkal és medencével. Az épület helyiségeit összekötő közlekedőket és azok nyílásait egymással párhuzamos és merőleges tengelyekre fűztem fel, így a bentről majdnem bárholnan az egész épület átlátható, mintha ezek a szabadban végződnének. A ház belső és külső terit hatalmas üvegezett felületekkel kapcsoltam össze, mint például a társalgó 10 méteres tolóajtójával, vagy a 8 méteres egybenyíló garázsajtóval.

A tervezett épület tömege és nyílásai, szerkezeti kialakításai számos statikai kihívásokat jelentett, melyeket nem mindennapi megoldásokkal sikerült megoldani. Ilyen volt például a központi tömeg földemének kiemelése 6 db pillérrel, a már említett tolóajtó áthidalása, vagy az udvari terasz 6 méteres konzolos lefedése.





MOLNÁR TIBOR ÉPÍTÉSZETI DÍJ



FEJÉR MEGYEI
ÉPÍTÉSZEK
KAMARÁJA



MOLNÁR TIBOR
ÉPÍTÉSZETI DÍJ 2020

HORVÁTH BÁLINT

TÓTH IVÁN SPORTCSARNOK
MARTONVÁSÁR

A bővítés első ütemére, a Városi Kézilabda Csarnok építésére az épület délkeleti részén, a Szent László út felől kerül sor.

Az épületrész megközelítése az iskolától független, új bejáraton keresztül történik az aulaterbe. Innen nyílik a büfé tér, a ruhatár, vizesblokkok, öltözők, szertárak és a csarnok. A lépcsőn keresztül az emeleti galériára jutunk, innen közelíthető meg a 250 fős lelátó, a multifunkciós tér, valamint az emeleten vizesblokkok kaptak még helyet. Az első ütemhez tartozik a meglévő gépészeti helyiségbe új kazánok telepítése az új részek fűtésének biztosítása érdekében. A tervezett sportcsarnok előregyártott vasbeton szerkezetű tégla és szendvicspanel külső falazattal.

Második ütemként az épület északnyugati részén található parkoló felől egy tantermi szárny épül. Elhelyezésénél fontos szempont volt, hogy a szomszédos „Malom” épülethez közelítsünk. Távlati terv, hogy ezen épület későbbi átépítésével, bővítésével a két épületet összekötjük, így az abban lévő művészeti iskola és az általános iskola közvetlen kapcsolatba kerül. Ezek a távlati tervek, jelen eljárásnak a „Malom” épület átalakítása, bővítése nem tárgya.

A bővítémen kívül külön tűzszakasz, szintenként tűzgátló nyílászáró kerül kialakításra a meglévő közlekedőből. Az új közlekedő a meglévő közlekedőkhöz képest kiszélesedik, hogy a szünetekben is több életteret kaphassanak a diákok. Szintenként három új tanterem létesül a szükséges vizesblokkokkal. Az épületrész tégla falazatú, a földemek előre gyártott földem panelek. Új lépcső is létesül.

Az épületszárny kialakításánál igyekeztünk a meglévő iskola tantermi részének karakteréhez idomulni, hogy az amúgy is vegyes képet ne bővítsük újabb építészeti elemekkel.

Harmadik ütemként a meglévő épület kerül felújításra. A falakat és földemeket hőszigeteljük, a gépészeti és elektromos rendszert felújítjuk, burkolatokat cseréljük, illetve a forrásoknak megfelelően belső felújításokat végzünk.

A két fő funkciót úgy alakítottuk ki (iskola, kézilabda csarnok), hogy az külön-külön üzemeltethető legyen. A délelőtti órákban a csarnok az iskolai testnevelés órákra, adott esetekben egyéb rendezvényekre szolgálhat, délután és hétvégén pedig elválasztottan sportrendezvényekre használható. Ennek megfelelően az iskolának meghagytuk a főbejáratát, míg a kézilabda csarnoknak külön bejáratot biztosítunk.





MOLNÁR TIBOR
ÉPÍTÉSZETI DJ 2020

KARIKÓNÉ
CZANEK HENRIETTA

LAKÓHÁZ BŐVÍTÉS, ÁTALAKÍTÁS SZÉKESFEHÉRVÁR

A tulajdonos azzal a feladattal bízott meg, hogy a meglévő ingatlant az építetői igényeknek megfelelően tervezem át. A ház az 1920-as 30-as években épült, a kor jegyeit és arányait ma is magán viseli. Az építető kifejezett szándéka az értékmentés, mely a tervezés során figyelembe lett véve. Az új tulajdonos egy öttagú család, 3 gyermekkel, apukával és anyukával.

Az építetői szemlélet szerint, minimális hozzáépítéssel a földszinten és inkább a meglévő padlás beépítésével és a jelenleg földszintes lapostetős épületrész méreteivel megegyezően, egy kétszintes épületrésszel bővítenék a hasznos alapterületet.

A tervezett beépítési arányok lehetővé tették, hogy a nappali funkciók a földszinten, az intimzóna pedig az emeleten kapjon helyet. A földszinten egyterűsítés volt a cél, természetesen az elegáns nagyméretű szobákat meghagyva (szobából szobába közlekedés nagyméretű nyílásokon, ajtókon keresztül), amolyan „polgári” miliőt teremtve ezzel. A viszonylag nagy méretű terasz, 2 m-es szélességben tetőszerkezettel lesz ellátva. Az emelet, részben tetőtérbeépítés, részben enyhe hajlásszögű tetővel ellátott emelet (fürdő-szülői háló). Itt 4 hálószoba, egy kényelmes központi elosztótér és némi infrastruktúra tudott kialakulni.

Az utcáfronti épület-kubus méreteit és arányait megtartva kerül felújításra. Így az utcai homlokzat arányai annyiban „sérülnek”, amennyiben azt a hőszigetelési követelmények szükségessé teszik.

Az épület homlokzatára 10 cm vastag Baumit Open Reflect hőszigetelő rendszer kerül, kivéve a földszinti oldalhatáros homlokzatot. A könnyűszerkezetes határoló szerkezetekbe 20+5 cm vastag kőzetgyapot hőszigetelést terveztünk.

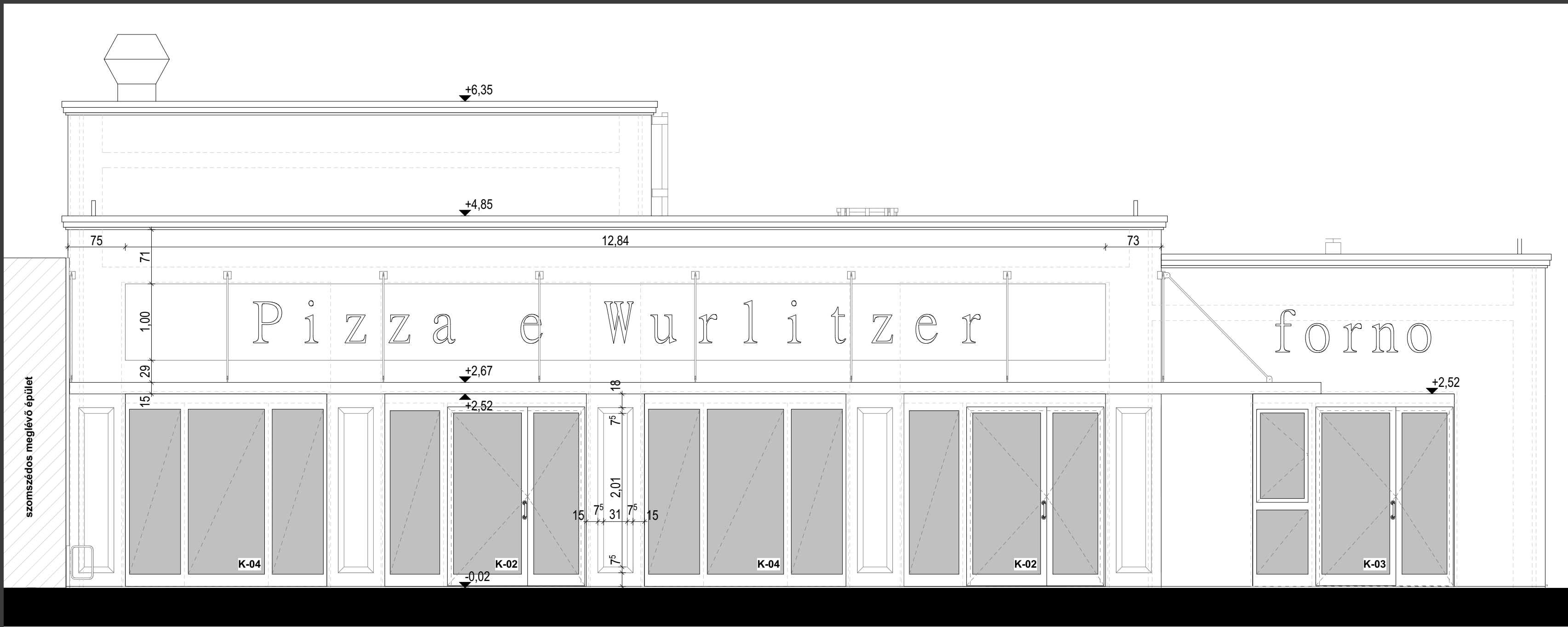




MOLNÁR TIBOR ÉPÍTÉSZETI DÍJ



FEJÉR MEGYEI
ÉPÍTÉSZEK
KAMARÁJA



DÁNYÁDI ÁRON

ÉTTEREM

GÁRDONY, SZABADSÁG ÚT 5.

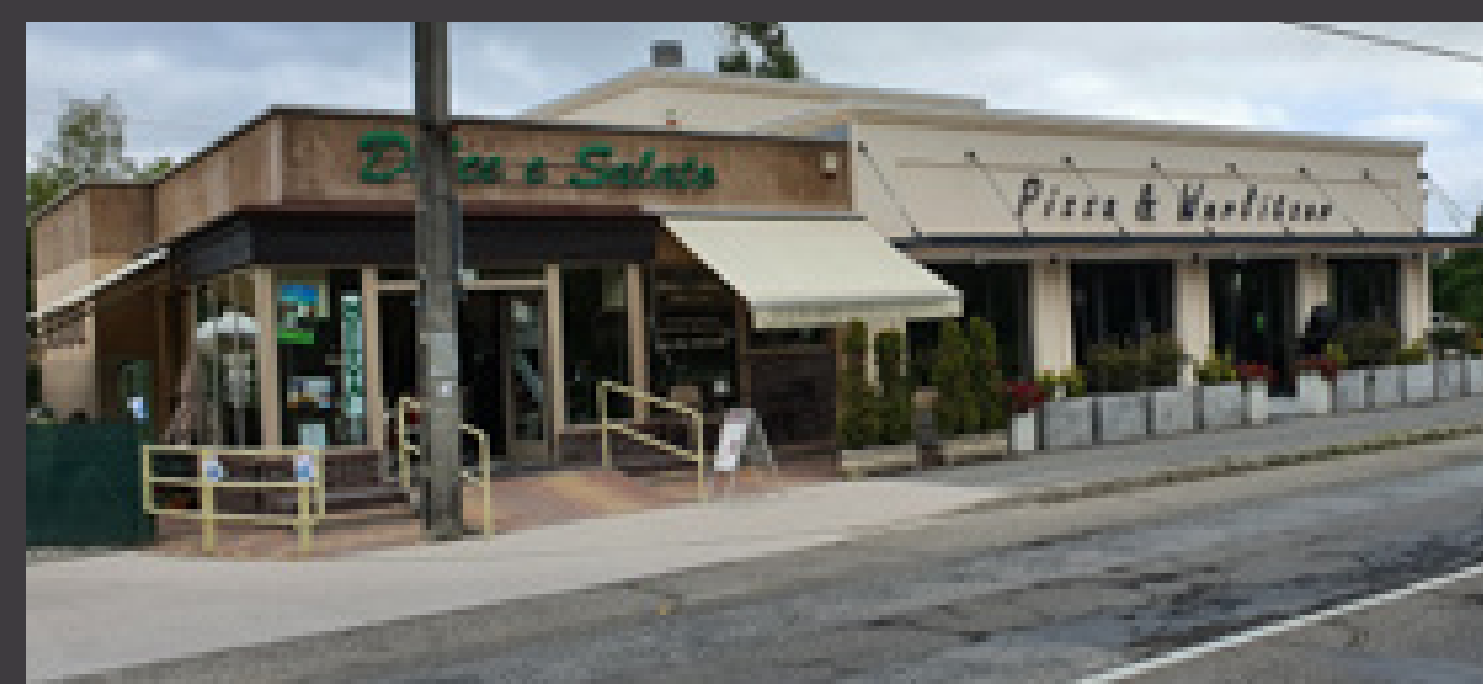
Gárdony, Szabadság út 2417/4 helyrajzi számú ingatlanra új építésű vendéglő és szolgáltató épület készül. A terület sík, a tárgyi utcában karakteres településkép nehezen ismerhető fel. Az ingatlan közvetlen környezetében földszintes, lapostetős kialakítású a meglévő beépítés. A vendéglő épületét a szabályozási tervlap szerint a szomszédos cukrászda épületével zárt sorú beépítés mód szerint kell megépíteni.

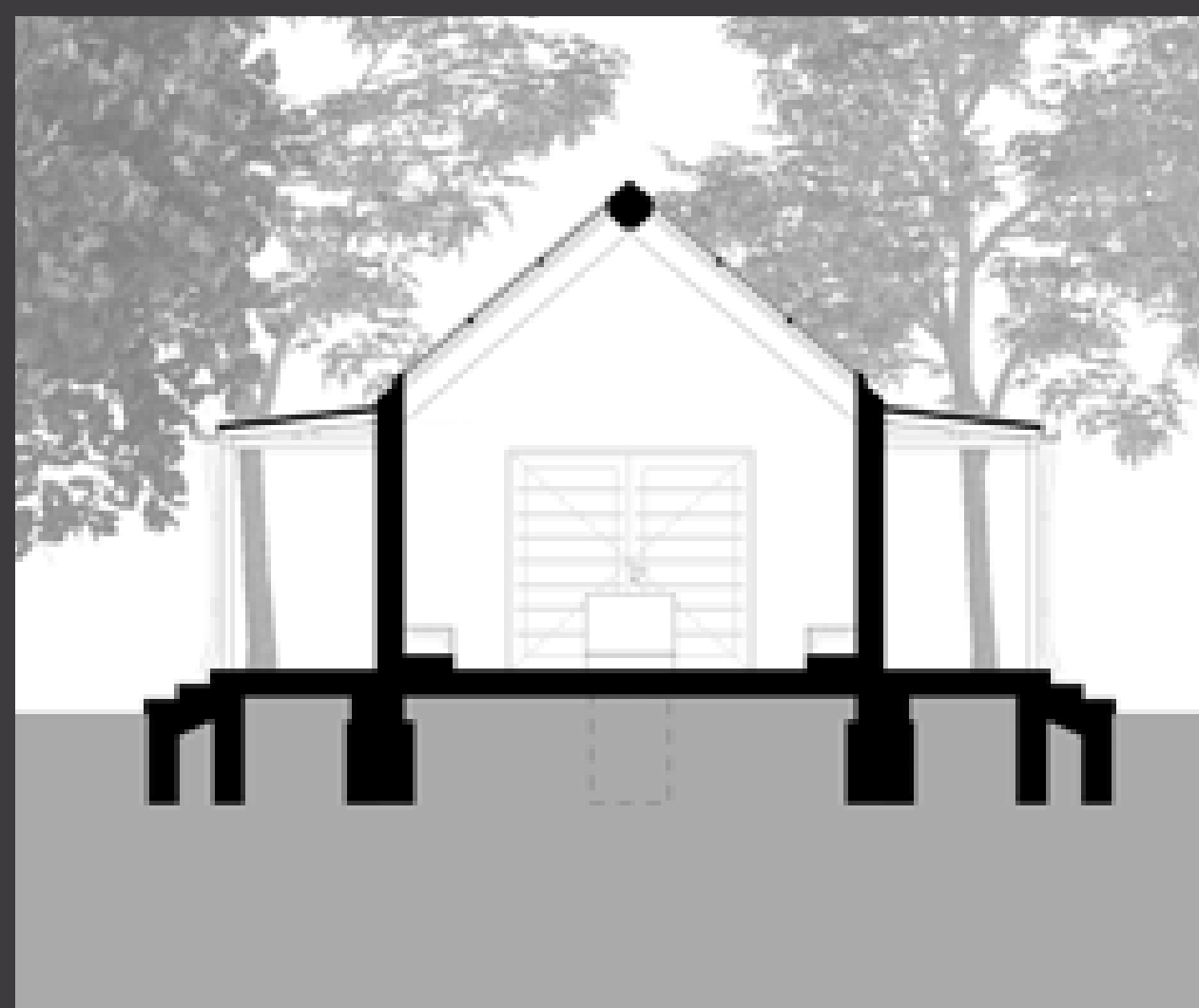
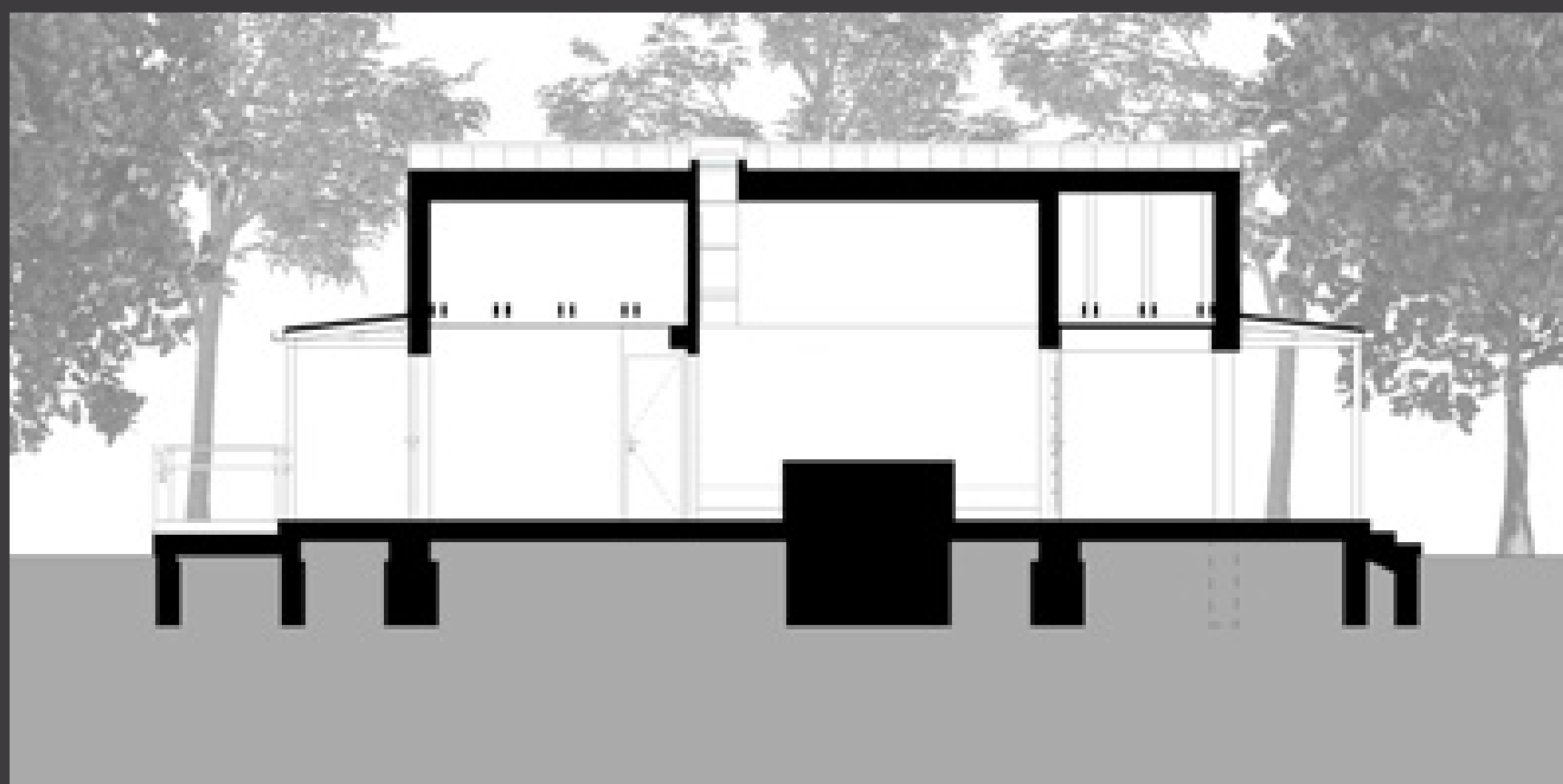
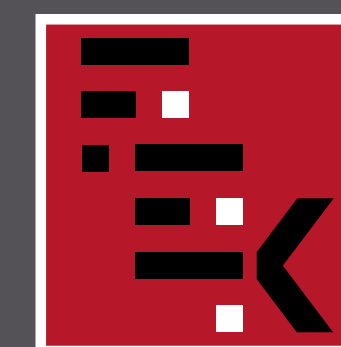
A szomszédos telken található értékes, Bauhaus stílusban épült bankfiók épülete, melyet a beépítés kialakításánál figyelembe vettünk. A tervezett vendéglő épülete tömegformálásában és anyaghasználatában a szomszédos értékes épület kialakításához illeszkedik, nem konkurál vele, de mai kor építészeti eszközeivel a mai kor igényeinek megfelelően lett megfogalmazva. A kialakításnál a közvetlen szomszédos, zárt sorú beépítésű cukrászdához is igazodni szükséges, bár azon értékes és követendő építészeti megfogalmazások nehezen fedezhetőek fel. A tömegformálást a szomszédos cukrászda épület tömegével együttesen kezeltem. A vendéglő épület fő tömege, ahol a fogyasztó tér található, csak finoman emelkedik a cukrászda épület attikája fölé, pont úgy, ahogyan a Bauhaus épület központi tömege a mellette lévő épületrészek fölé emelkedik.

A harmonikus utcakép további erősítése céljából a vendéglő nyílászáróinak a szemöldök magassága a szomszédos épület nyílászáróinak a szemöldök magasságához igazodik.

Az építmény általánosan monolit vasbeton pillérvazas, kitöltő falazattal és monolit vasbeton födém szerkezettel.

A mai kor igényeinek megfelelően az építmény vendégforgalmi része akadálymentesen lett megtervezve, és kialakítva.





DÁNYÁDI ÁRON

RAVATALOZÓ AGÁRD

A Velencei-tó melletti településen, Agárdon a temető kertjében található egy mesterséges domb, ahova a Nádasdy család temetkezett és amely tetején a Nádasdy-obeliszk magasodik.

A temető kertje fákkal és cserjékkel gazdagon díszített. A sírokat ezen természeti közeg fogja közre szívesen Agárd szívében. A ravatalozó épületéről, melyet 1970-ben építettek, írásos dokumentum nem maradt fenn. A ravatalozó léptékében és megjelenésében finoman bújik meg a fák között. A temető kert csendes környezete méltó és zavartalan helyszíne az ott nyugvók és a látogatók számára. A ravatalozó épülete méltatlanul elhanyagolt állapotban volt és az elbúcsúztatás szertartásainak megtartására sem volt alkalmas. A település ezen kívánt változtatni, hogy a ravatalozó épülete szintén a temető kert büszkesége lehessen.

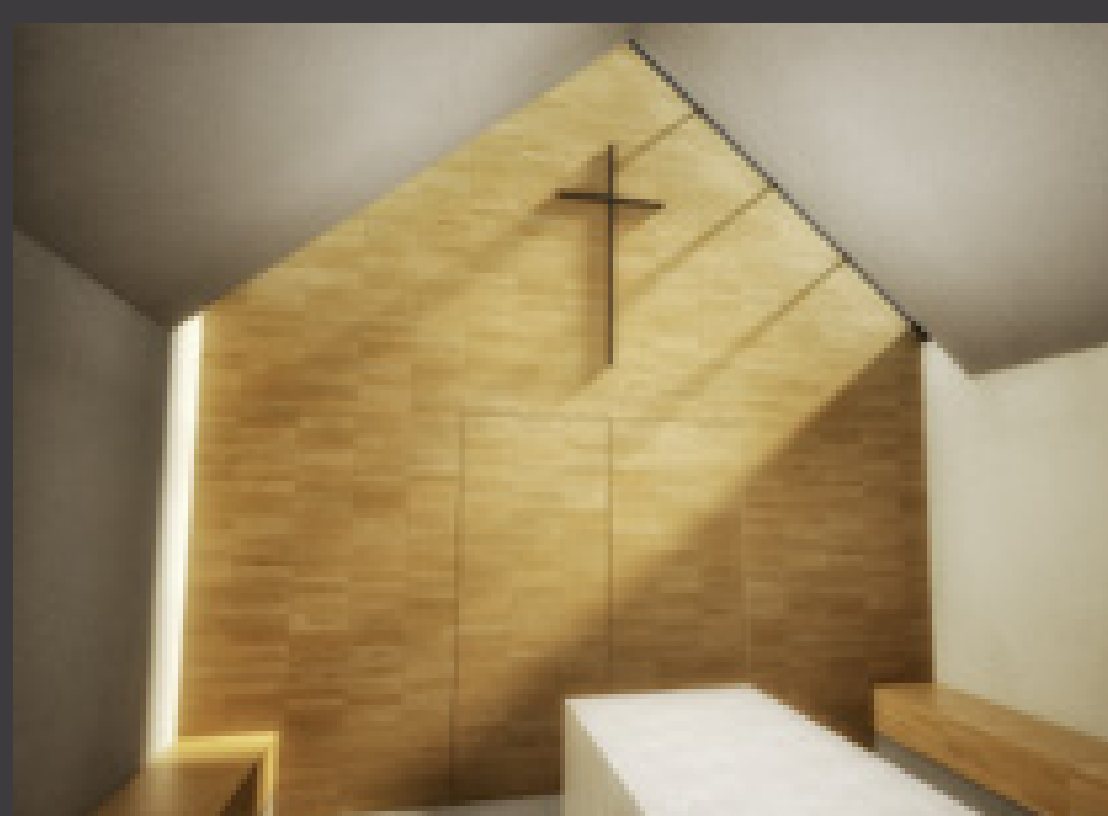
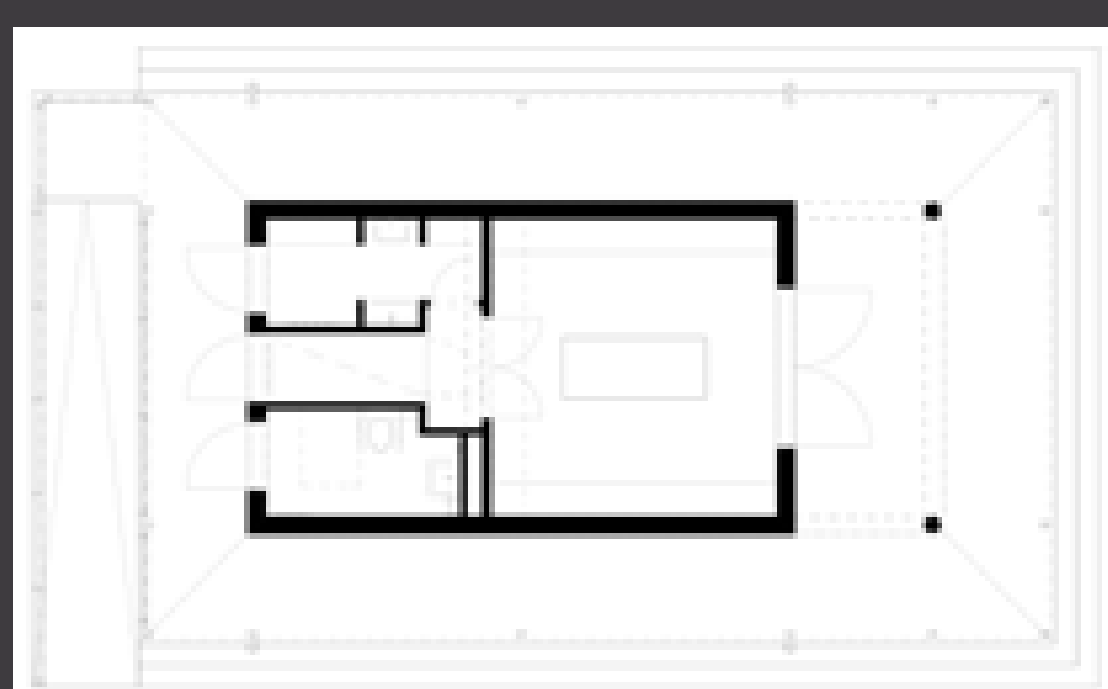
A koncepcióm megfogalmazásakor egy méltóbb és nagyobb belmagasságú teret képzeltem el a régi épület kontúrján belül maradván. Ennek a helyzetnek a megoldása számomra kulcsfontosságú volt, így a belső ravatalozó teret üres fedélszerkezettel terveztem újra, hogy a belső térben a szaruállítások alsó zárásaként egy ferde mennyezetet tudjak kialakítani.

A belső tér kialakítását a lehető legletisztultabban terveztem, így a belső fehér vakolt felületek homogen tisztá formát képeznek, mentes a felesleges sallangtól. A tető nagyvonalú felvágásán keresztül a nap surlófénye a ravatalozó tér hátsó falára helyezett feszületet világítja meg, ezzel is hangsúlyosabbá téve az elbúcsúzás, eltávozás szellemiségét.

A tér központi eleme a monolitikus megjelenésű mészke ravatalozó asztal. Az épület teljes egészében önterülő cementbázisú kiegyenlítő-ananyag képezi az aljzat kopórétegét, hogy a burkolat kiosztás ne vigye el az egyensúlyt. Az építmény alaprajzi kiosztása és térszervezése szintén a szimmetriához igazodik. A ravatalozó tiszta tömegét egy alacsony hajlásszögű előtető szoknya és körüljáró öleli körbe, mely a régi épület tömegét igyekszik őszintén láttatni és az új épített részeket is egyértelműsíteni az összhang további megtartása mellett. Az új előtető szoknyának köszönhetően az épület bejárata előtt a kültéri temetéseket fedett-nyitott térben is zavartalanul meg tudják tartani. A bejárati kétszárnyú ajtó teljesen felnyitható, melynek belső felületére vízszintes fém rudak lettek felerősítve, hogy a koszorúkat erre kulturáltan fel lehessen helyezni és ne a falnak támasszák őket vagy egy ideiglenes állványon legyenek.

Az épület külső megjelenésében fehér és antracit-szürke színek dominálnak, így az előtető porszórt fém szerkezete és a nyílászárók is antracit színűek lettek, a héjalás állókorcos grafit-szürke fémlemez fedéssel lett kialakítva, amibe a fentebb említett üveg-tető sáv lett bevágva.

A ravatalozó épülete minden ízében a méltó elbúcsúztatás színtere kíván lenni, miközben finoman illeszkedik a temető kert világába.

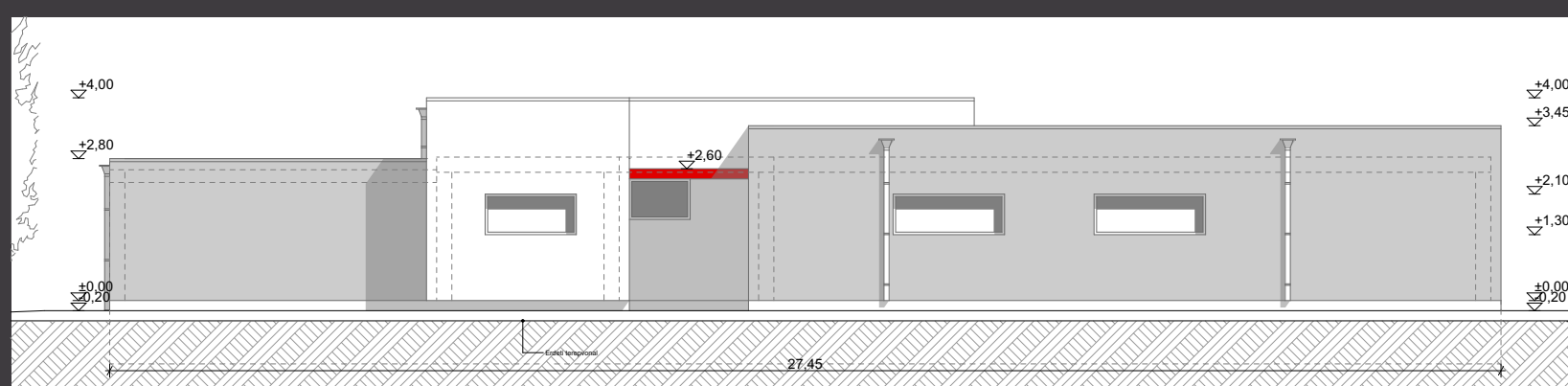
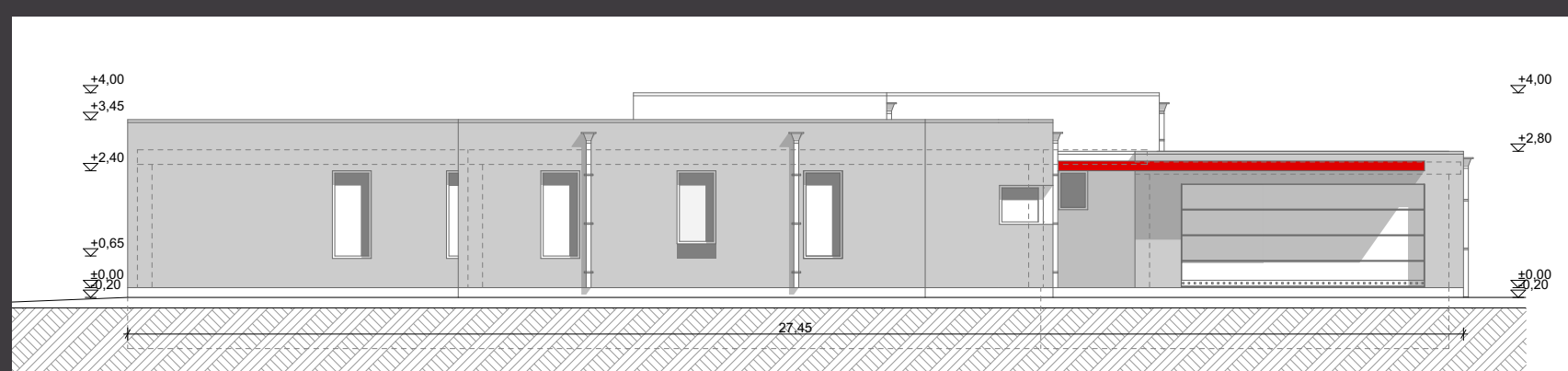




MOLNÁR TIBOR ÉPÍTÉSZETI DIJ



FEJÉR MEGYEI
ÉPÍTÉSZEK
KAMARÁJA



ERDEI IBOLYA

CSALÁDI LAKÓHÁZ

SZÉKESFEHÉRVÁR, NAGYKÁROLYI UTCA

Az alaprajz és a tömeg formálásában meghatározó elv, az utca rendezettség, és a telek sarok pozíciója. A megbízói szándék a földszintes kialakítás és a 8 fős család minden tagjának megfelelő privát életlét létrehozása.

A családi lét és a ház térrendező központja a nappali zóna. Ettől a központi blokktól északra és délre kaptak helyet a hálózónák. Az északi blokk a szülő és a kisebb gyerekek háló és fürdő zónája. A déli blokk a kamasz gyerekek szoba és fürdőszoba egysége. Az előtérből nyílik szeparáltan a harmadik háló egység. Az épület összetett alaprajza elsődlegesen a természetes fény befogadását célozza, de egyben így létrehozhatók a külső és belső határán kialakított mikro terek fokozati skálája.

A kialakított funkcionális rendszer és a földszintes lépték alapvetően határozta meg a horizontális karaktert, fontos viszont az alaprajzból adódó mélységi perspektív hatás magasságokra kivetített térélménye, mely feloldja az egyhangúságot. A tudatos kortárs tisztaság, egyszerűség a rendezettség kapcsán emelkedik otthonossá. Az alkalmazott szürke szín megágyazza a csekély mennyiségben megmutató piros felületeket, a kettő egyensúlya feszültségmentes nyugalmi és egyben reagáló állapotot hoz létre.

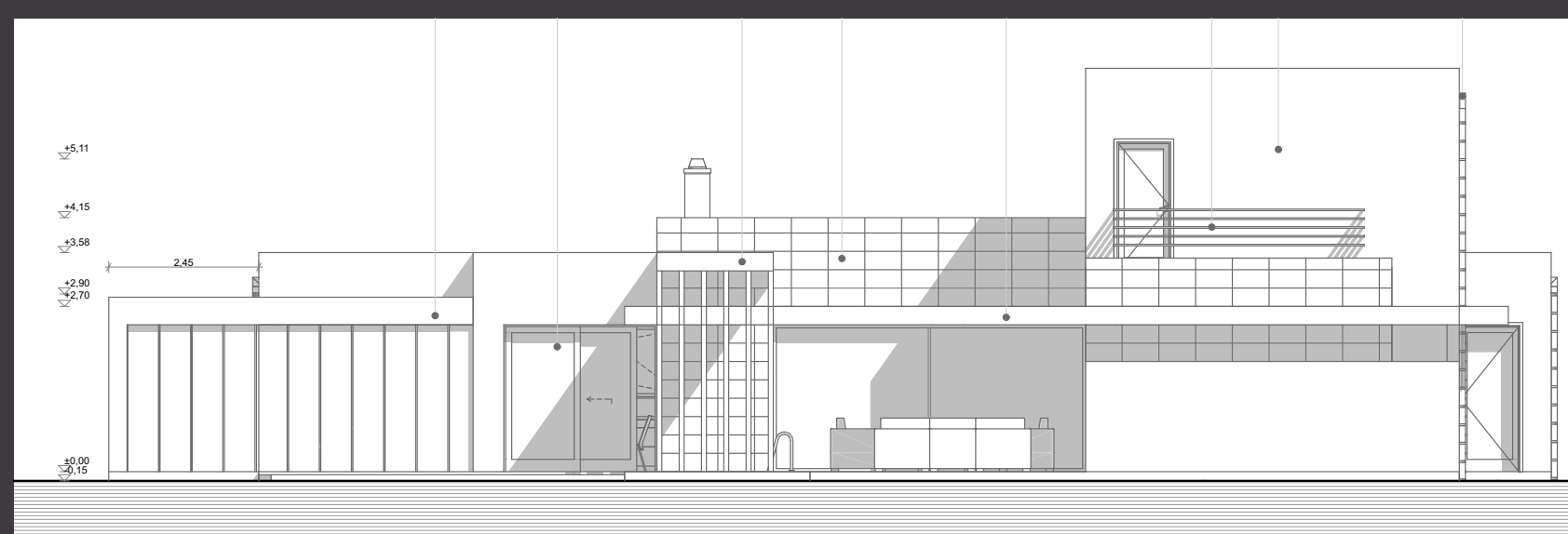
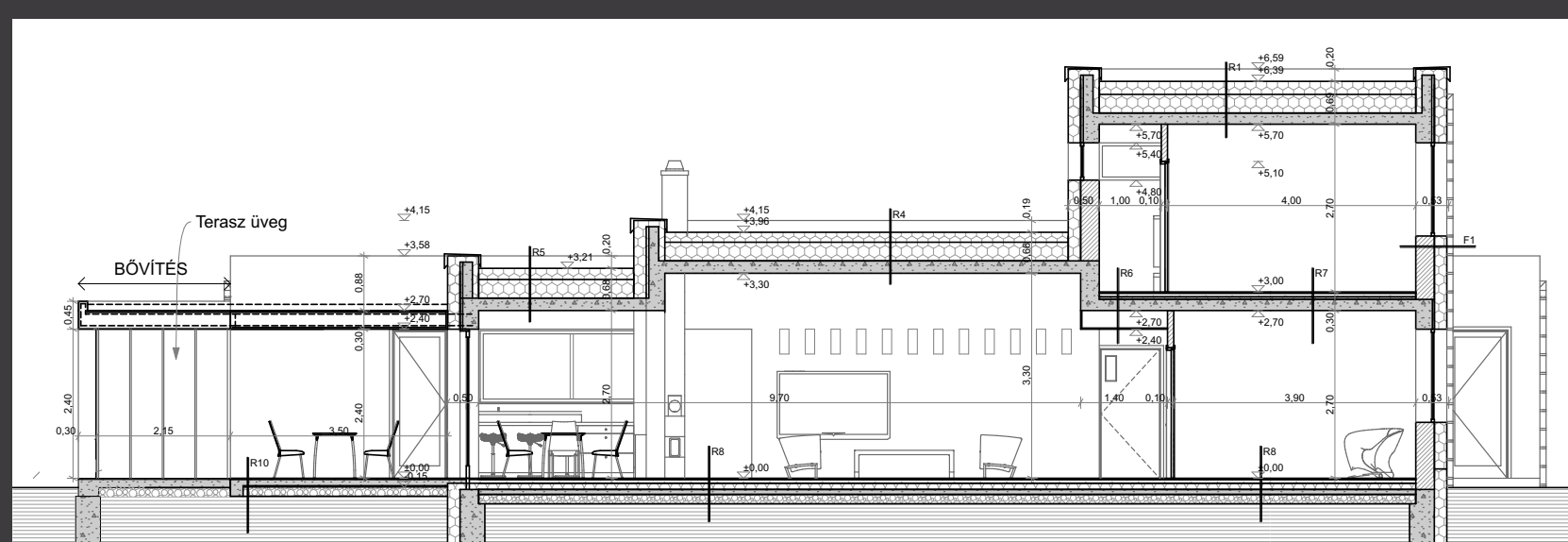
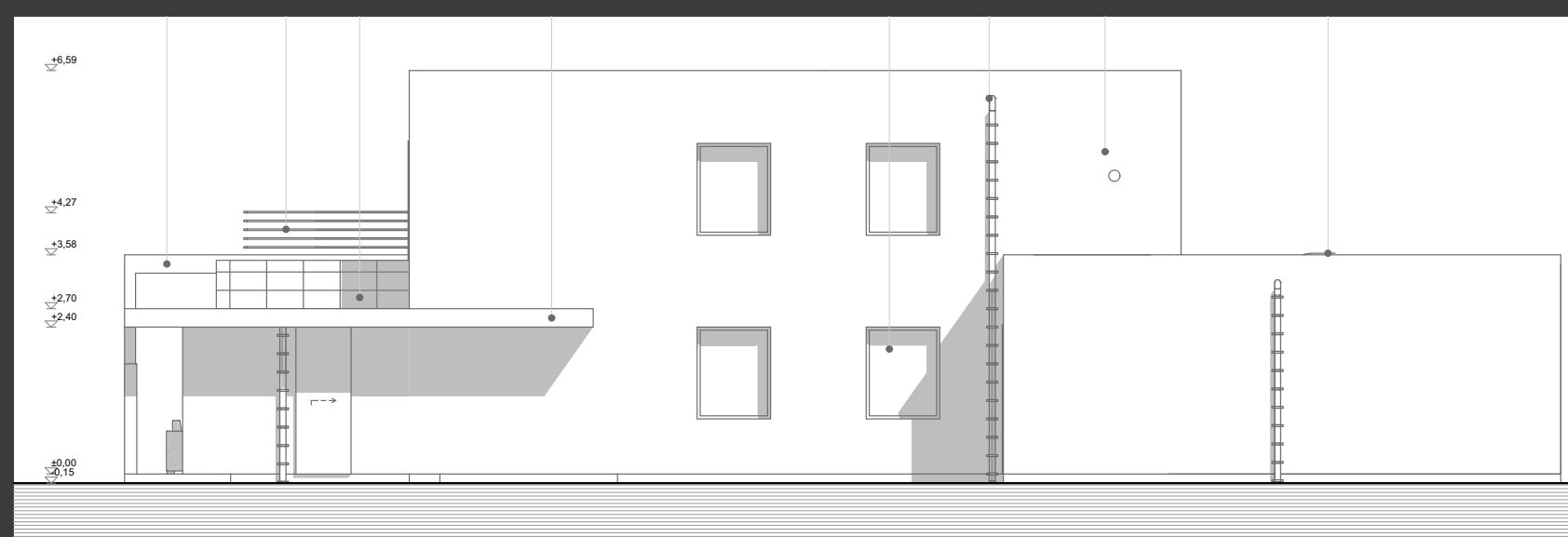
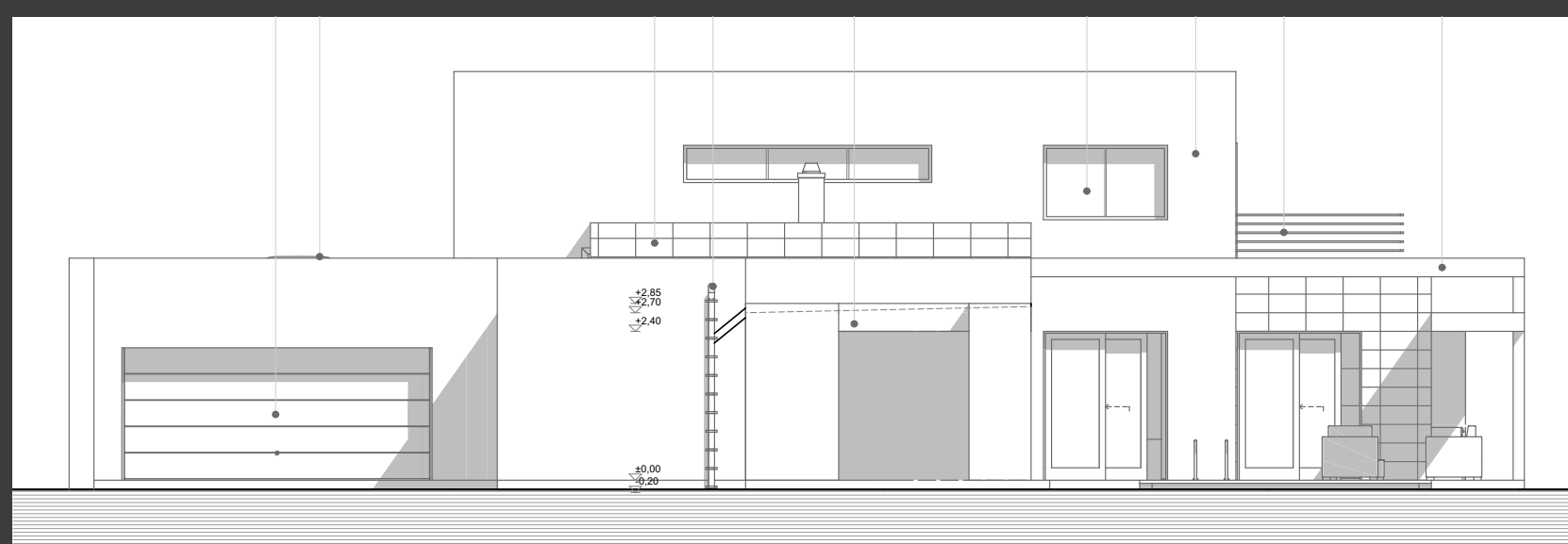




MOLNÁR TIBOR ÉPÍTÉSZETI DIJ



FEJÉR MEGYEI
ÉPÍTÉSZEK
KAMARÁJA



ERDEI IBOLYA és ERDEI LÁSZLÓ

CSALÁDI LAKÓHÁZ

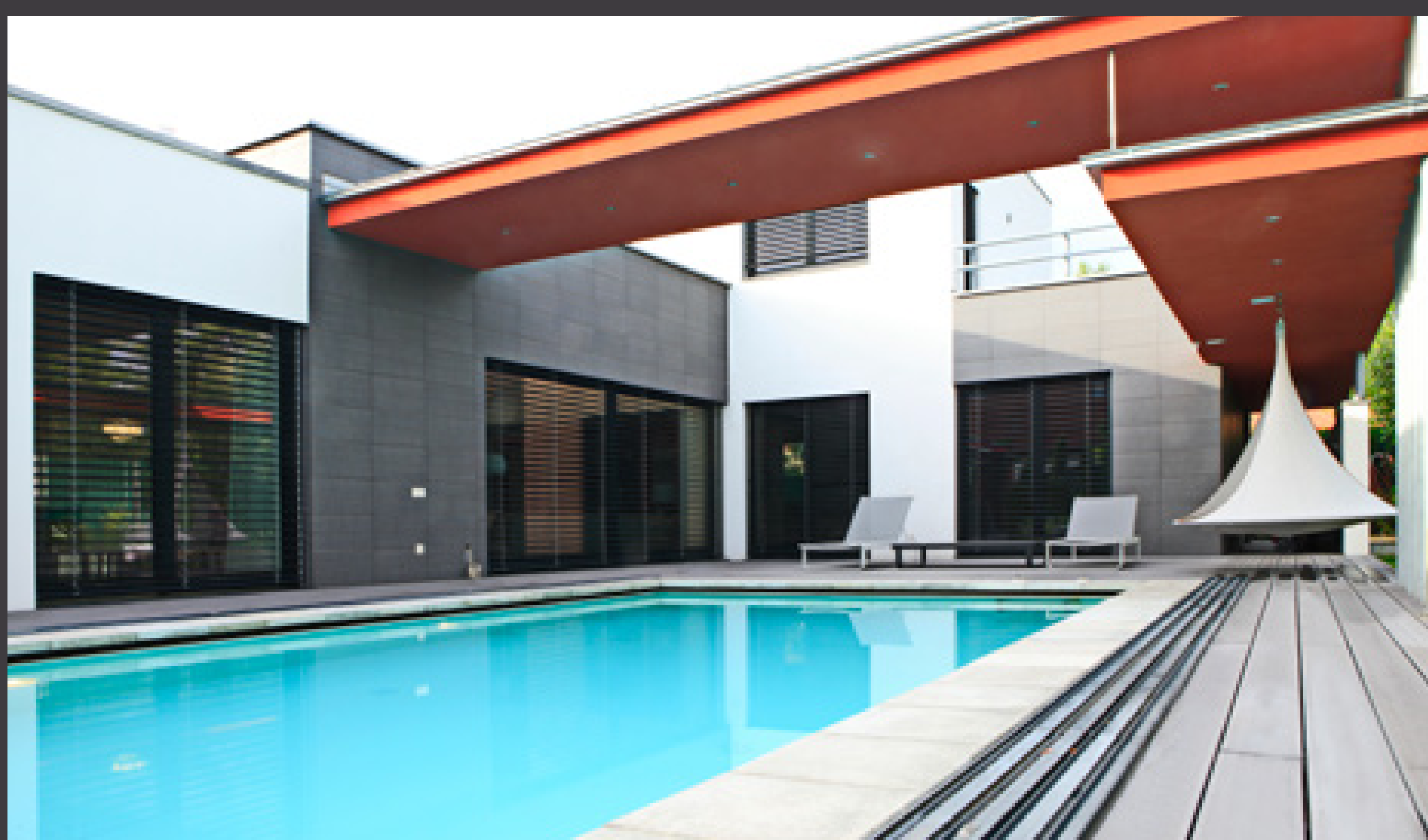
SZÉKESFEHÉRVÁR, BORSZÉKI KÖZ

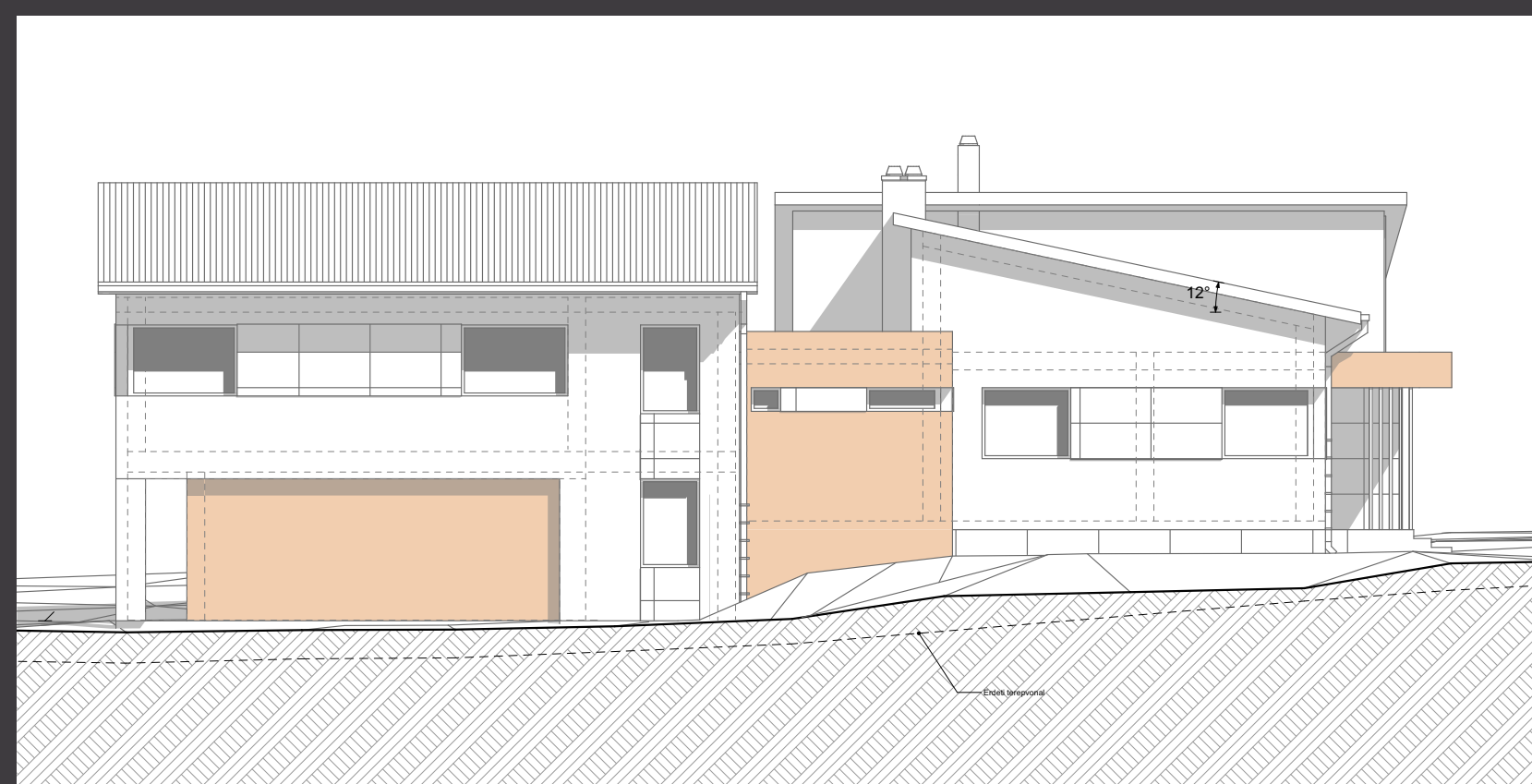
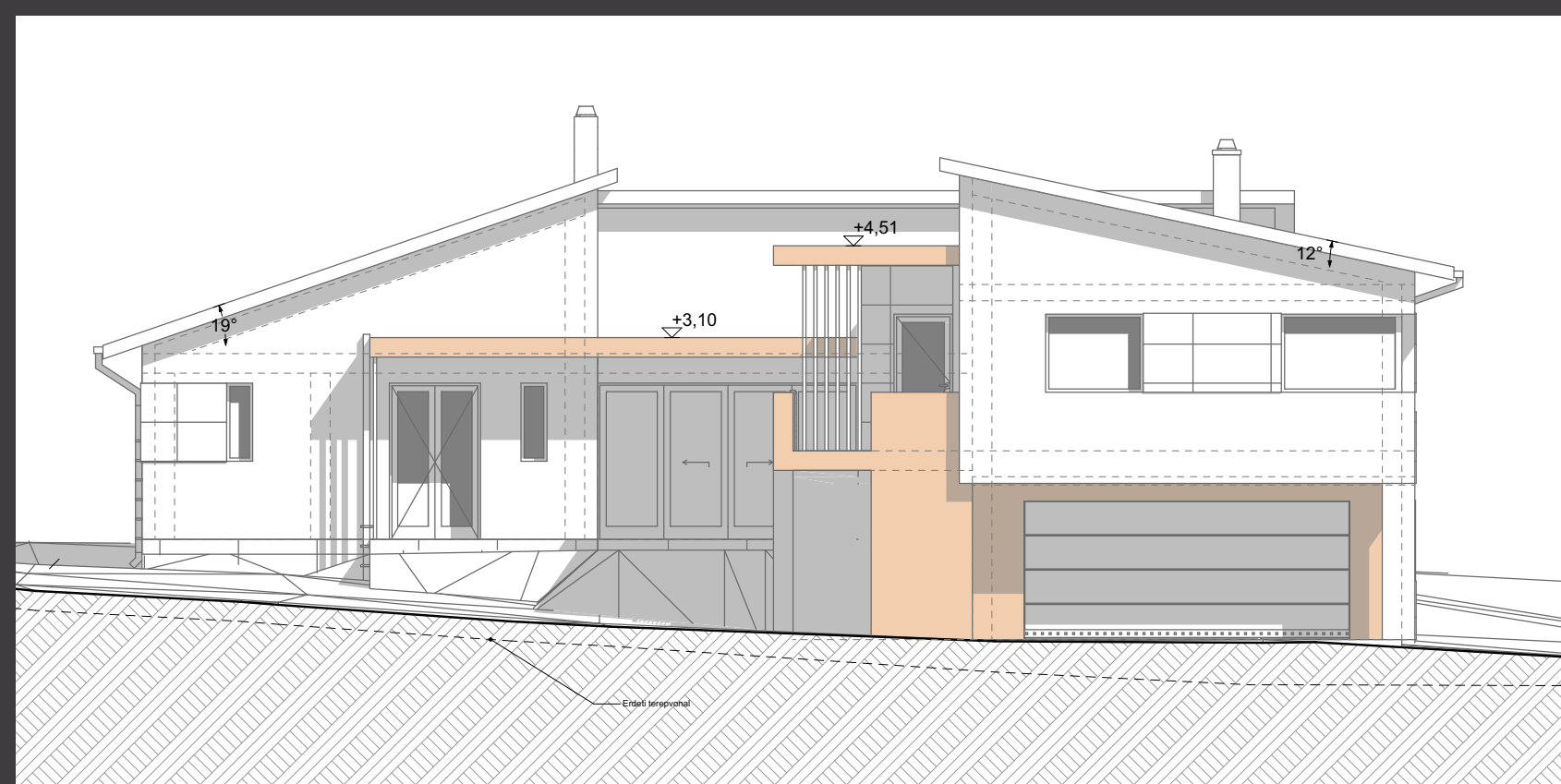
Korunk világa rendkívül összetett, mozgalmas mondhatni zajos, így elvárható igény a családiház nyugalmának építészeti megteremtése, az intimitás és a környezeti kapcsolatok harmonikus egyensúlyának létesítése.

Az alaprajzi konstrukció ezt kívánja követni, vagyis fokatokat teremt a külvilág és belsőtér között. A telek és utca átvezető zónája az előkert, ami elsimítja a külvilág impulzusait. Mai életünk elsődleges használati eszköze az autó, így a mozgási logikát és a telek-geometriát figyelembe véve az induló építészeti modul a gépkocsitároló. Az érzézés szintere a rávezetés, klasszikusan befogadó térképzés, a két tömeg-elem mint ölelő-karok tekintenek kifelé és egyben védik a bentlakó békéjét.

A belsőtér lényegi átláthatóságot biztosít, egyszerű tengelyek, egyszerű mozgások, tiszta gesztusok, ez segíti a közvetlen kommunikációt, csökkenti a közlekedő tereket, de egyben nagyvonalúvá tesz, lényegesen nagyobb optikát mutat a valós geometriától. A terek átfűzése izgalmas mikro tereket eredményez, növeli a térélmény szabadságfokát, továbbá akusztikailag tompít, csendesít. A sorban következő zóna a háló terület, mely „hajlított” házként az udvar szárnyban kapott helyet, pozíciója révén kiemeli annak védettségét, zártságát. A földszint építészeti szerkesztésének további alaptétele, hogy az épület hozzon létre olyan tér falakat, amelyek helyiségszerű intimitással megélhető terasz udvart eredményeznek. Ez a külső tér, jó időben részévé válik a ház funkcionális struktúrájának, kapcsolatot teremt a nappali és a háló zónával egyaránt, a medence vízének jelenlétével, mind az öt öselemet tartalmazza, így rezgésének komplexitása teljes.

Mindaz ami tiszta, logikus és tartalmazza a természet és az ember léptékét megadja a befogadható esztétikai alapot, ami ezen túli építészeti elem az érzelmi gazdagítása a lakókörnyezetünknek. Az épület esztétikai filozófiájának a már említett tisztaság eszményi alapvonala, túllép a sterilitáson, vagy ridegségen és tartalmaz olyan elemeket, mely az otthonosságot, a változó látványt a tagozódást, a színek alkalmazását hozza előtérbe.





ERDEI LÁSZLÓ

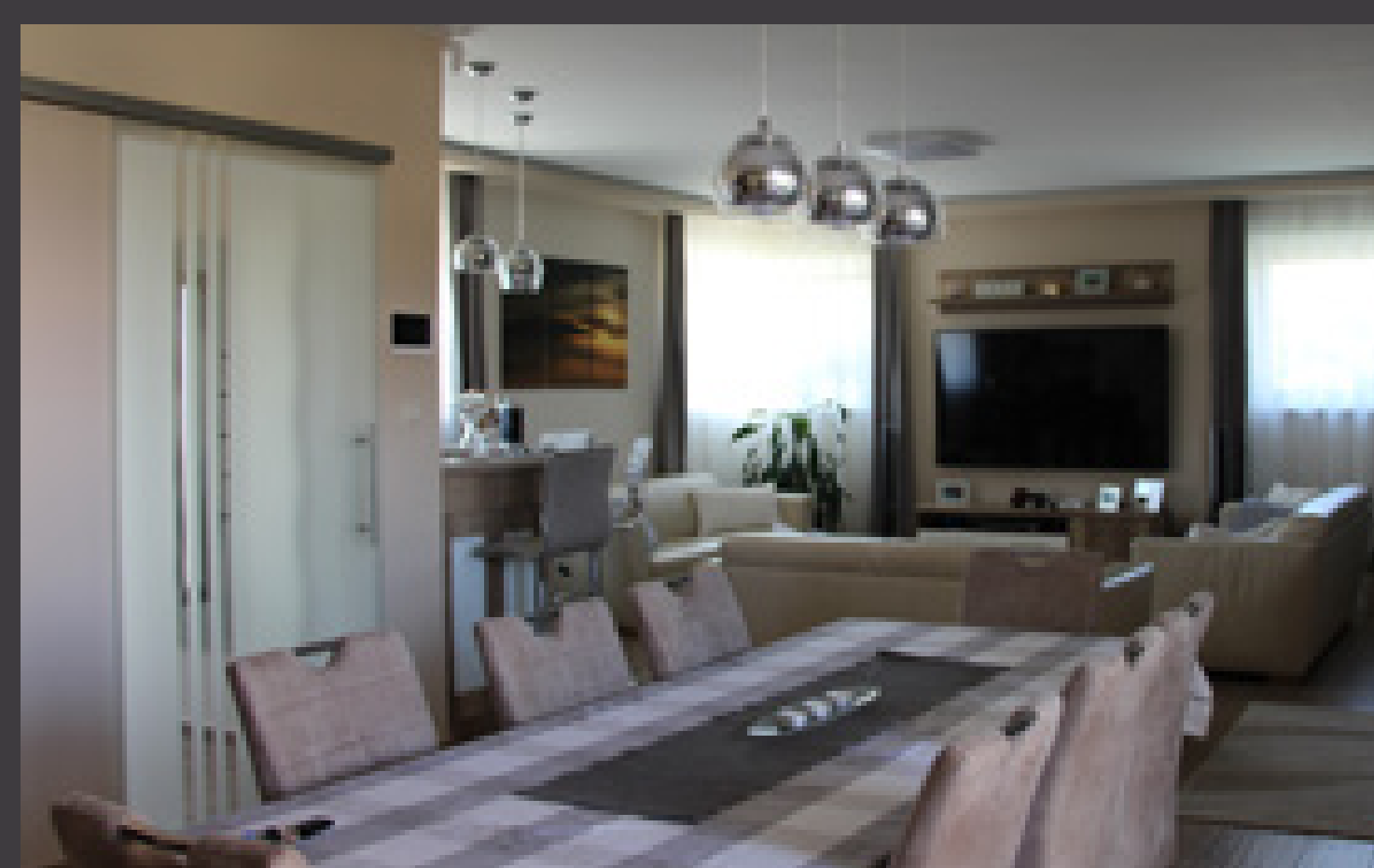
CSALÁDI LAKÓHÁZ

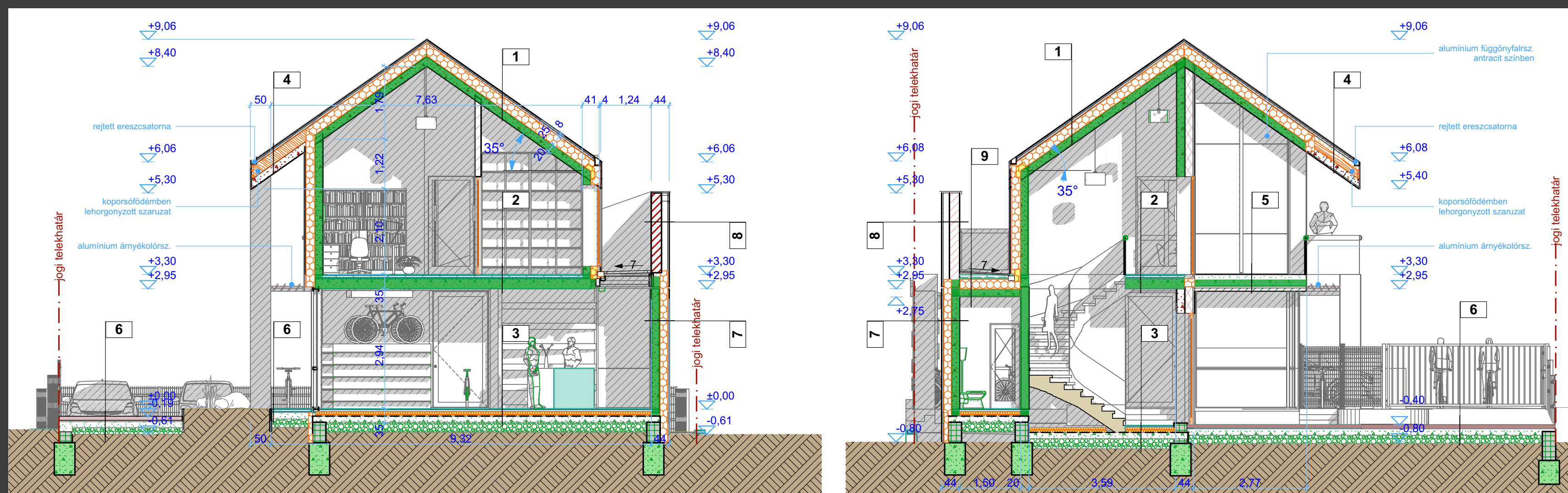
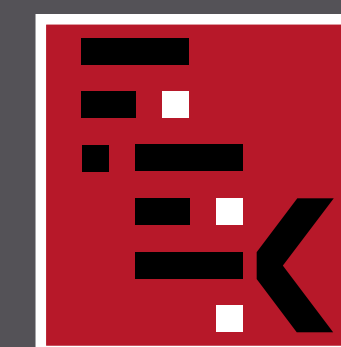
SZÉKESFEHÉRVÁR, KORONDI UTCA



Az épület alapvetése, hogy saroktelken sarokház. A tervezés megközelítését az általános építészeti elveknél is erősebben meghatározta az értő Megbízói elképzelés, szándék, szentív hozzáállás. A tartalom megfogalmazása nagymértékben irányult a használói élet valóságára, ami részleteiben rajzolta körül a család létezésének építészeti vetületét. Az épület funkció terében tudatosan eltérő fokozatokban mutatkozik meg az intimitási skála. Átellenes pólusban találhatók a szülők és a felnőtt gyerekek életterei. A több irányú mozgási tengelyek metszésein egy-egy fontos közös tér található, melyek dinamikus kapcsolatban vannak a külső világgal vagy a belső kerttel.

A terep adta lehetőséget kihasználva a lakótér egy szakasza a gépkocsi tároló fölé került, mely egyben magassági dinamikát is eredményezett. Az épület tömeg formálása és esztétikai hangvétele igyekszik arra a határmezsgyre, melyben egyszerre van jelen a kortárs megfogalmazás, a nemes elegancia és az építészeti szellemi örökségünk tisztelete. A nagyvonalúság az esztétikai rendezettségben és a világos föld színek alkalmazásában egyaránt megcélzott.





HUSZÁRIK KRISZTIÁN

KERÉKPÁR ÜZLET ÉS IRODAHÁZ BIATORBÁGY, SZABADSÁG UTCA

Az építési terület Biatorbágy, Biai részén a Szabadság utca 76, 1468/2 hrsz.-ú ingatlanon helyezkedik el. Biatorbágy a fővárostól ÉNY-ra, 20 km-re a Zsámbéki medencében fekszik. Az utóbbi évtizedekben – fővárosi agglomeráció más településeihez hasonlóan – dinamikusan nő az immár város lélekszáma. Növekszik a lakóházak száma, az építési telek iránti kereslet. A megyében, sőt országos szinten is előkelő a képzettség és jövedelem statisztika, jobb a gyermek-időskorúak aránya is az átlagnál, a fiatal beköltözők, otthonteremtők révén.

Tárgyi ingatlanon helyi lakos vállalkozóként a jövőben Budapest – Balaton kerékpárút nyomvonala szervezve kívánt saját használatú irodát és kerékpárüzletet létesíteni. Utóbbi megvalósulásához az életlen át tartó szervenél nem hiányozhatott.

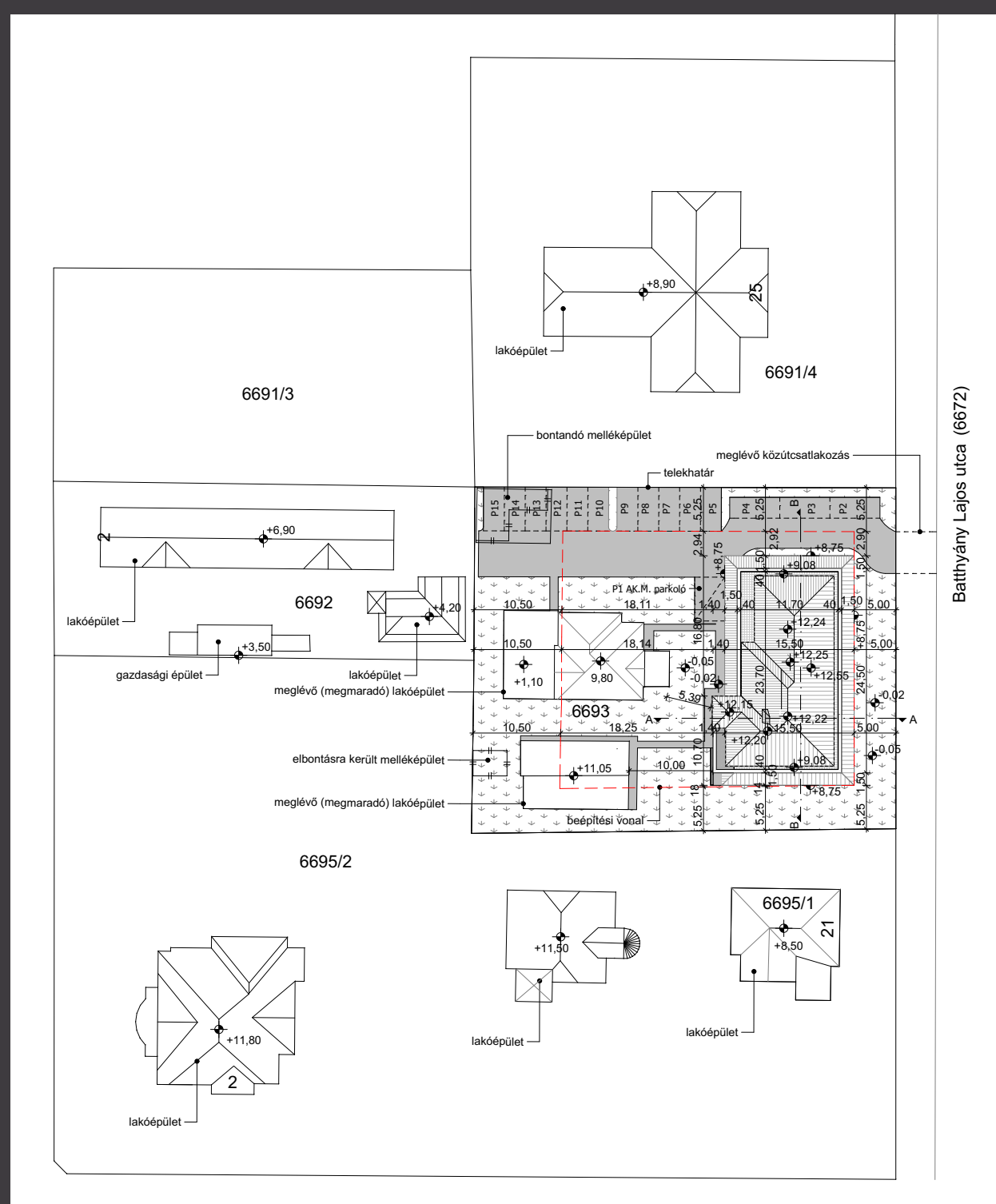
Tehát az épület nemcsak profitszerzés céljára épült, hanem közösségi találkozóponként is, mint például a helyi kerékpáregyesületé (Viadukt Se Cycling Team). Ezért az alkalmazott anyagokkal is szerettünk volna nyomatékokat adni a térben. A Porotherm falazatú épületen szálcement homlokzatburkolat készült. Így módon hangsúlyozzuk a jelenlétét a kisváros életében történő megjelenésében, a „hagyományos” tömegképzés mellett.

Fontos szempont volt a környezettel történő érintkezés egy tartós, időtálló, de ugyanakkor meleg „bőrrel” való létrejött. Ezt képviseli az Equitone burkolat.

Az épület egyben megismerhető jelképet is képezni akar a kerékpáros társadalom felé: a biciklisták kormányra hajló testtartását képzelhetjük az utcai homlokzaton az okker színű burkoló lapokkal kiemelt vonalak mögé. A homlokzatburkolattal szerettünk volna a vonalvezetéseket kiemelni, mint egy vékony tussal.

Az épület utcai, DK-i oldalát a közterület felé nyitott közösségi tértként kialakítva képeztük, melynek egy része pergolával fedett. Egyfajta találkozó térnek lehetőséget adva, vagy csak egyszerűen megállásra, felfrissülésre invitálva az ott elhaladókat.





NOVÁK RÓBERT

PANZIÓ

SIÓFOK, BATTYÁNY LAJOS UTCA

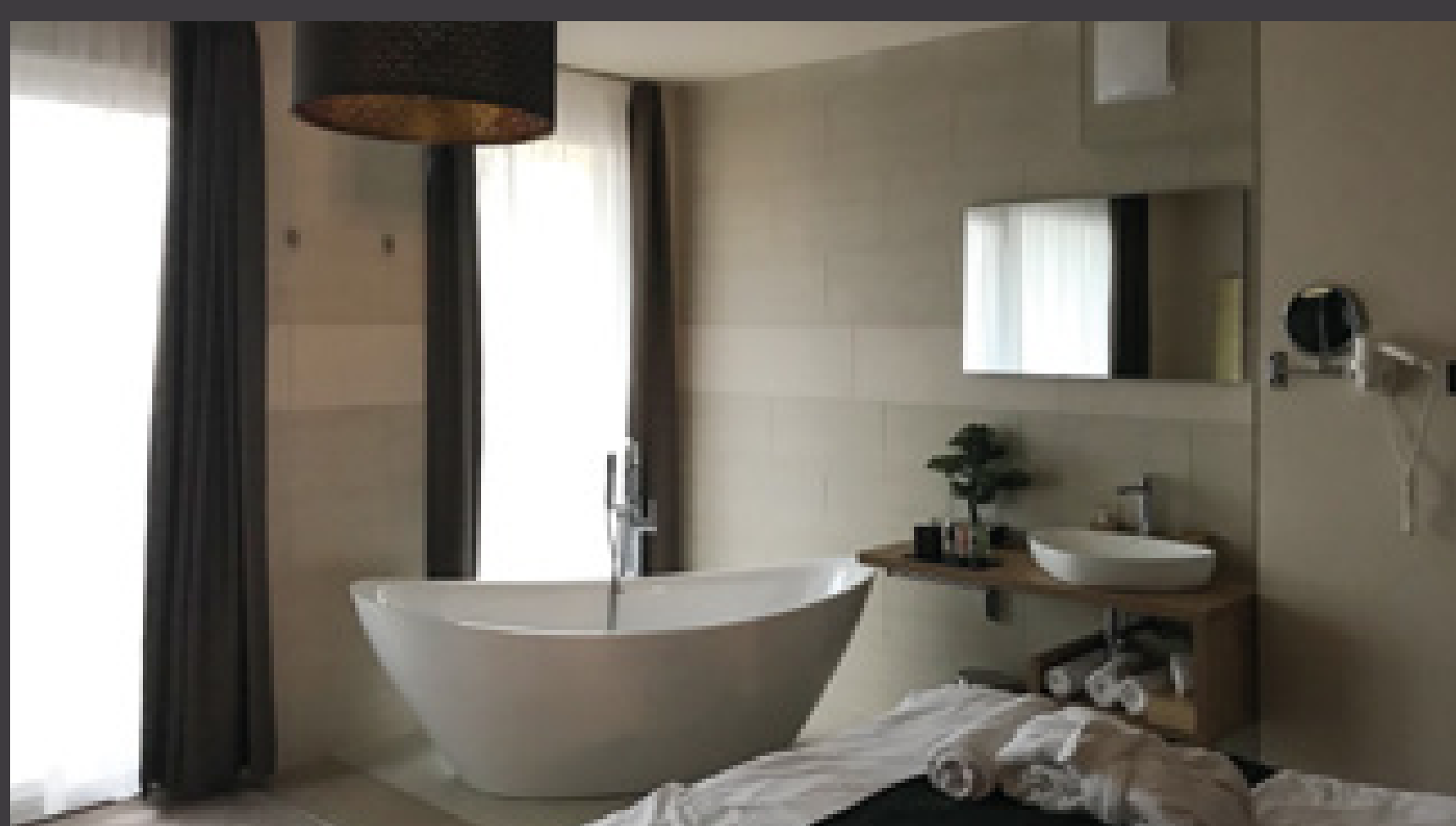
A panzióban található apartmanok, ill. szobák számát a területre érvényes övezeti előírások alapján élhető és igényes zöldfelületi lefedettség mellett 13 egységben határoztuk meg. A tervezési program szerint több különböző apartman, ill. szobatípust kívánt megvalósítani a megrendelő, 1, 2 és 4 hálós variációkban, az apartmanokhoz, ill. szobákhoz terasz vagy erkély csatlakozik. Az apartmanok, ill. szobák előteréből nyílik a fürdőszoba és WC helyiség. A nagyobb méretű apartmanok 4 hálósak. Az épület bejárata az épület északi oldalán található, így az új és a két meglévő épület is az udvar felől közelíthető meg. Az épületet fiatalos, letisztult, modern megjelenésű homlokzatokkal alakítottuk ki.

A földszinten egy nagy közösségi tér (női, akadálymentesített és férfi WC-vel), egy reggeliző helyiség előkészítővel, mosoda, valamint a közlekedőből nyíló női-férfi WC, és két apartman található. Az 1. és 2. szinten egyformán a közlekedőből nyíló 2 apartman és 3 szoba ismétlődik, a legfelső 3. szinten 1 apartman és az épületet használók részére wellness rész került kialakításra. Az épületben összesen 13 rendeltetési egység található 7 féle elrendezésben: 1 db 41,87 m²-es apartman, 1 db 45,92 m²-es apartman, 2 db 79,69 m²-es apartman, 2 db 63,54 m²-es apartman, 1 db 53,79 m²-es apartman, 4 db 29,58 m²-es szoba és 2 db 29,63 m²-es szoba lett kialakítva. Az épület közösségi és wellness területeit csak és kizárólag belső használatúak, az apartmanok, ill. szobák bérlőinek részére.

A medence gépészeti vezetékei sem a határoló falakban, sem a határoló fűdémszerkezetekben nem kerülnek vezetésre.

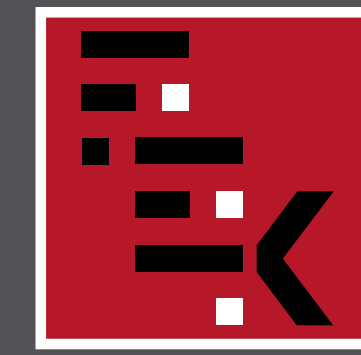
A homlokzatot letisztult anyaghasználat dominál, törtfehér, bézs és drapp vakolt felületekkel, natúr színű cserép fedéssel.

A reggeliző helyiségben és a wellness térben egyszerre egy időben maximum 10 fő tud tartózkodni, a helyiségek mérete és kialakítása miatt.

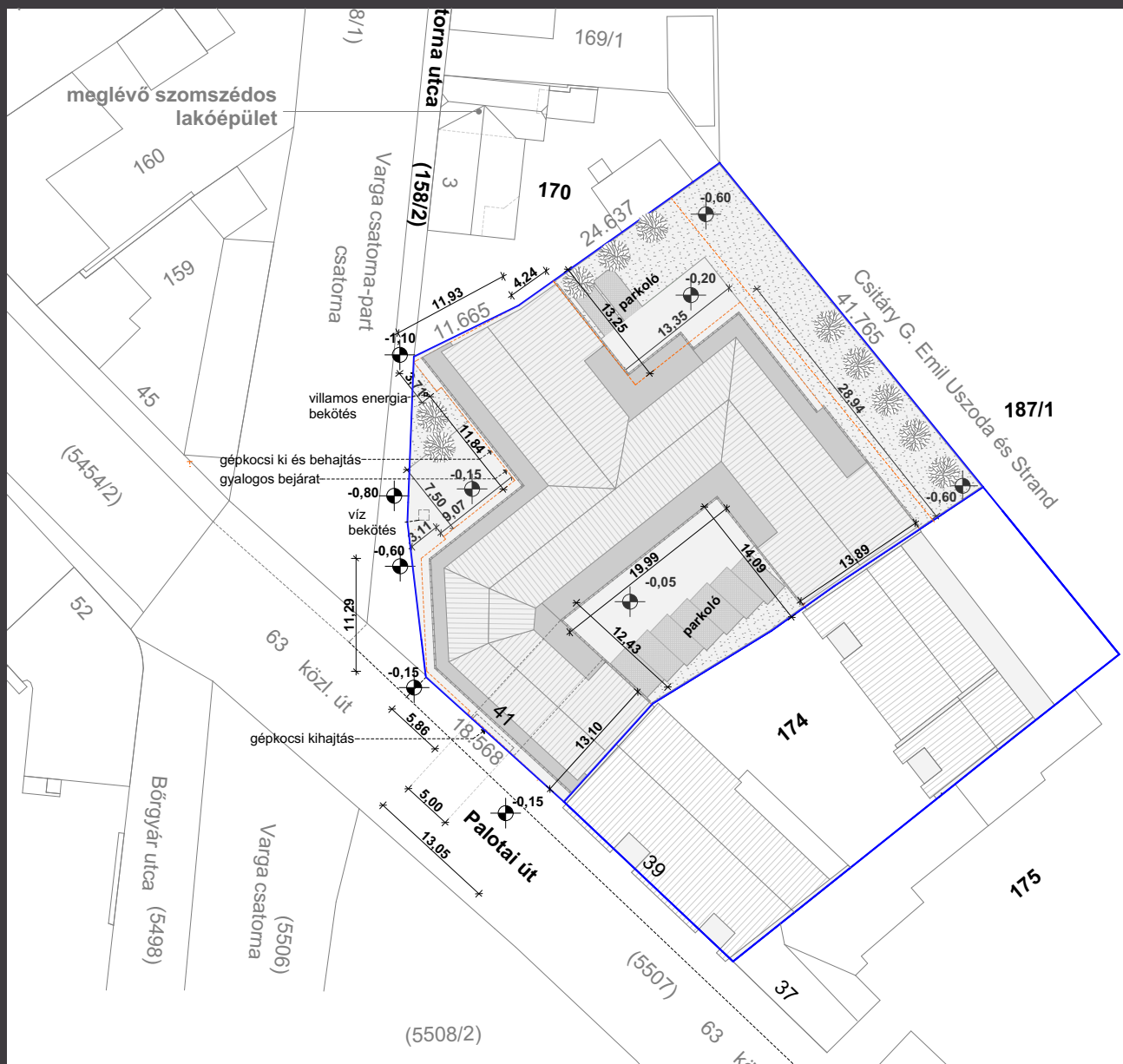




MOLNÁR TIBOR ÉPÍTÉSZETI DIJ



FEJÉR MEGYEI
ÉPÍTÉSZEK
KAMARÁJA



NOVÁK RÓBERT

TÖBBLAKÁSOS LAKÓÉPÜLET SZÉKESFEHÉRVÁR, PALOTAI ÚT

Az épület fő homlokzata a Palotai út és a Varga csatorna part felé tájolt, így az épület utca frontjain elhelyezkedő lakásokból és azok teraszairól hangulatos kilátás nyílik a városra. A hátsókert felől a városi uszoda, és a strand területe látható. A közös belső udvar területeire, amely a szomszédos társasház felé nyílik, ill. a parkosított belső udvarba idegen belátás nincs, ami előnyös, és csendes.

A telket közútról, a Vargacsatorna utcáról és a Palotai útról egyaránt közvetlenül meg lehet közelíteni.

Alaprajzi elrendezés:

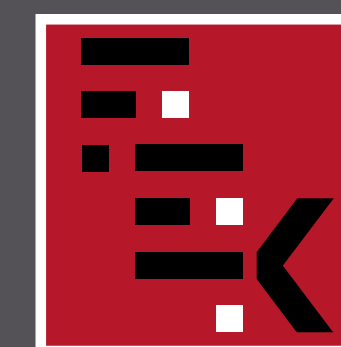
Az épület két emeleti szintjére kerültek lakások. A földszinten csak üzletek, tárolók és garázsok, valamint gépészeti terek találhatóak, a két emeleten 11, illetve 7 lakás került kialakításra. A lakások megközelítését három lépcsőház és három lift szolgálja.

Az alaprajz struktúrája „U” alakú, az utcáról az épület földszintjén át közelíthető meg a belső udvar. A belső udvarra néző emeleti lakások az itt lévő lépcsőházból közelíthetők meg, amelyek alatt az udvari parkolók találhatóak.

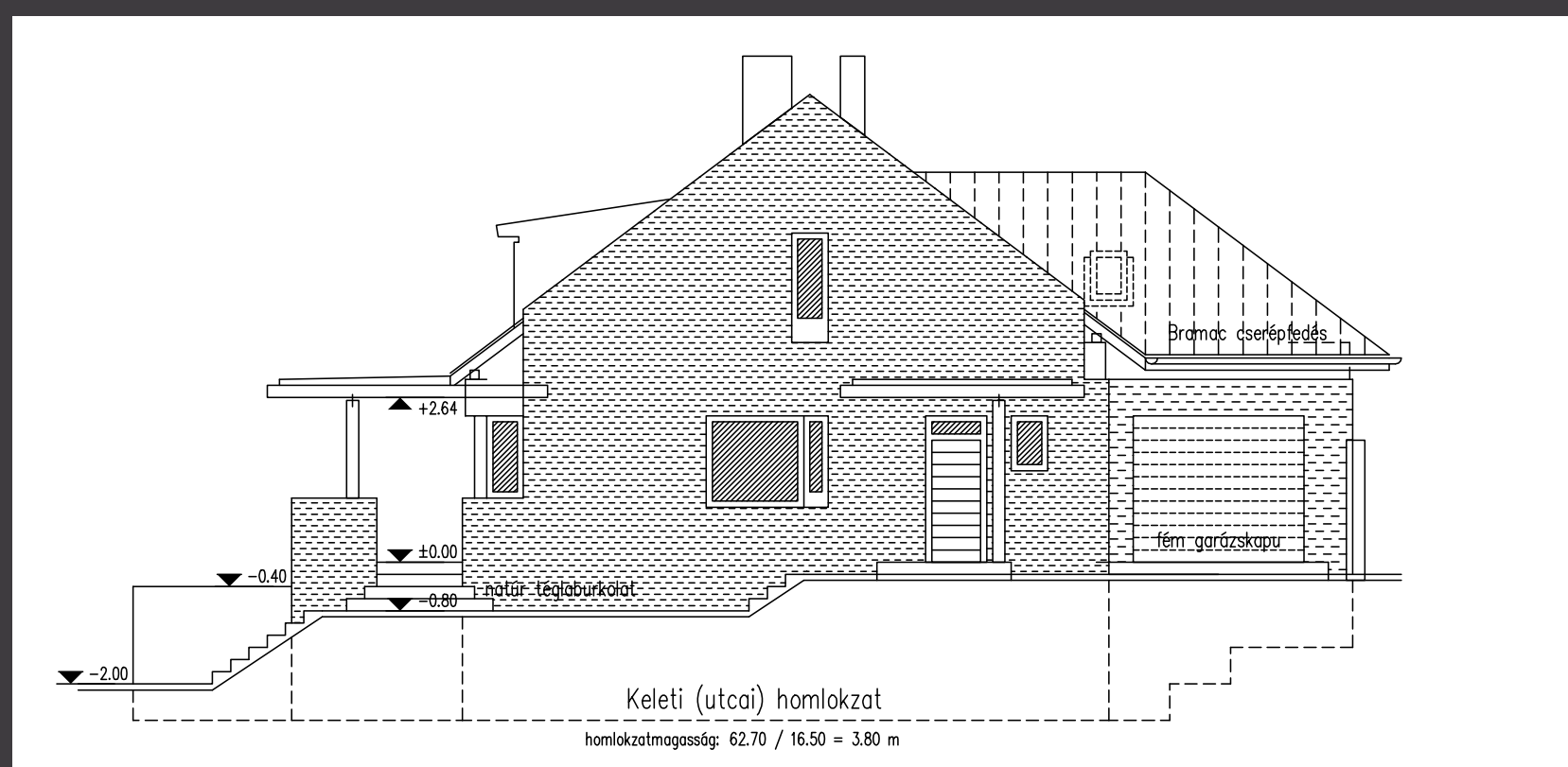




MOLNÁR TIBOR ÉPÍTÉSZETI



FEJÉR MEGYEI
ÉPÍTÉSZEK
KAMARÁJA



TATAI RÓBERT

KÉTLAKÁSOS LAKÓÉPÜLET SZÉKESFEHÉRVÁR, BÓSI UTCA



Az építetők intenzív kertkapcsolattal rendelkező, jó funkcionális és szerkezeti kialakítású, korszerű lakásokat igényeltek, amelyek biztosítják a két család független életvitelét. Igény volt továbbá az épület ütemezhető megépíthetősége is.

Az épületet a lejtős telken úgy helyeztük el, hogy a lakások és a hozzájuk kapcsolódó saját használatú telekrészek kedvező tájolásúak legyenek, továbbá hogy a lakások egymástól teljesen független bejárattal rendelkezzenek. A tervezett két lakás hasonló funkcionális kialakítású. A lakóhelyiségek a tájolás és a kilátás szempontjából is kedvező déli oldalra kerültek, míg a kiszolgáló helyiségek az északi oldalon sorakoznak. A földszinten vannak a nappali tartózkodás terei, valamint egy-egy hálószoba a hozzá kapcsolódó fürdővel. A tetőtérbe kerültek a gyerekszobák a családi nagy fürdővel. A pincében vannak a fűtőhelyiségek az egyéb tárolókkal.

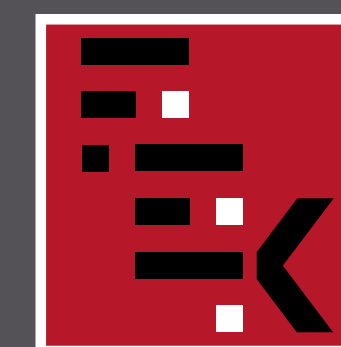


Az „A” lakáshoz tartozó garázs a terepviszonyokat kihasználva az alagsorba került, míg a „B” lakás garázsa a földszinten van az épület északi oldalán. A lakások intenzív kertkapcsolatát a déli oldalon lévő kényelmes fedett és nyitott teraszok biztosítják. Az épületet teraszos kialakítású díszkert veszi majd körül.

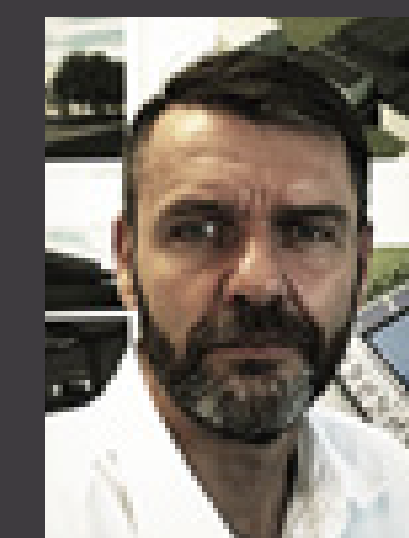
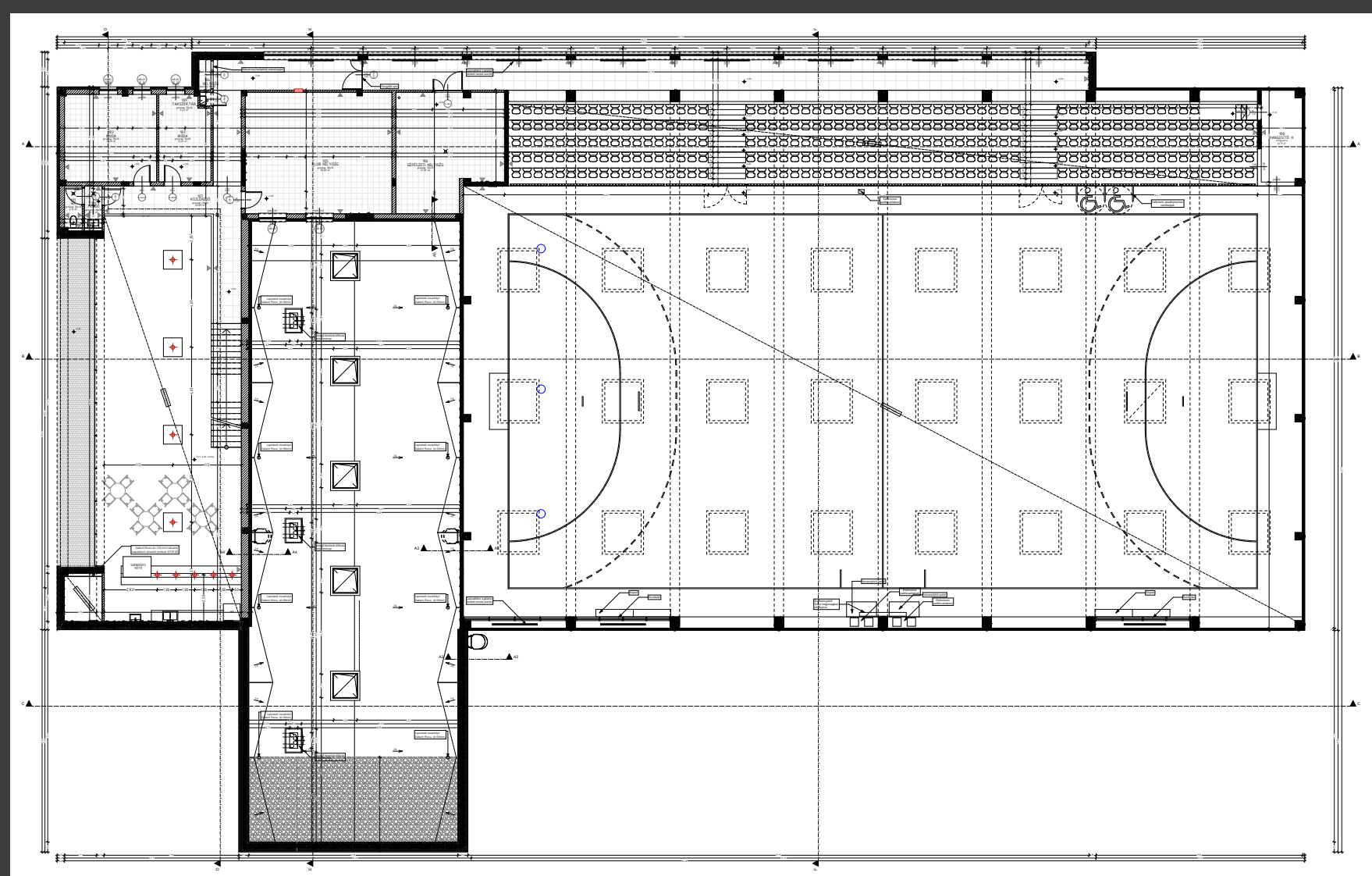




MOLNÁR TIBOR ÉPÍTÉSZETI DIJ



FEJÉR MEGYEI
ÉPÍTÉSZEK
KAMARÁJA



ZUBOR ATTILA ZSOLT

SPORTCSARNOK

BUDAPEST, XXI. KER. SIMON BOLIVÁR SÉTÁNY

Telepítés:

Az épületet szabadonállóan helyeztük el nyaktaggal csatlakoztatva a meglévő tornacsarnokhoz. Az oldal-
kertek mérete a szabályozásnak megfelelő.

Terepalakítás, tereprendezés:

A tervezett terepszinteket úgy alakítjuk ki, hogy az épülettől a csapadékvizet elvezesse (sehol nem lejt
az épület tövéhez), illetve a szomszédos telekhatárok felől a telk
belseje felé lejtjen, így a burkolt felületek-
ről a csapadékvíz a telken belül szikkad el. Telekhatár
mentén a szomszédos telkek szintje megegyezik az
építéssel érintett terepszinttel. Az eredeti terepszinten
nem változtattunk.

Építészeti forma, tömeg,

környezeti illeszkedés, anyaghasználat:

A koncepció lényege – az építetői igényekkel összhang-
ban –, hogy egy egyszerű, minimalista épületet hoz-
zunk létre, mely „alap” építészeti formákból építkezik:
lapostető, téglalap alaprajzi forma, meglévő torna-
csarnokkal párhuzamos épülettömeg. A forma jól
tükrözi az épület funkcióját. A környező épületek la-
postetős kialakításúak, a tervezett ház ebből a szem-
pontból sem tér el lapostetős, valamelyest megmoz-
gatott tömegével.

Anyaghasználat:

Az anyaghasználatot nagymértékben befolyásolta a
rendelkezésre álló beruházási költségkeret. A csarnok-
test szendvicspanel burkolatot kapott. A lelátó megkö-
zelítést biztosító közlekedőnek a határoló fal külső-
síkjára helyezését, valamint a szín és anyagváltásnak
köszönhetően oldódott valamelyest a fémlemez bur-
kolat ipari hatása. A fejpületek fehér, dörzsölt vékony-
vakolat felületképzést kapott, így próbálva kapcsola-
tot teremteni a művelődési központ fehér színű táblás
lapburkolatával. A bejárat rangját és a fogadóter
természetes megvilágítását strukturális függönyfal biz-
tosítja. A szürke különböző árnyalatai, a fehér, a nagy
üvegfelületek és az egyszerű formák határozzák meg
a csarnok megjelenését.

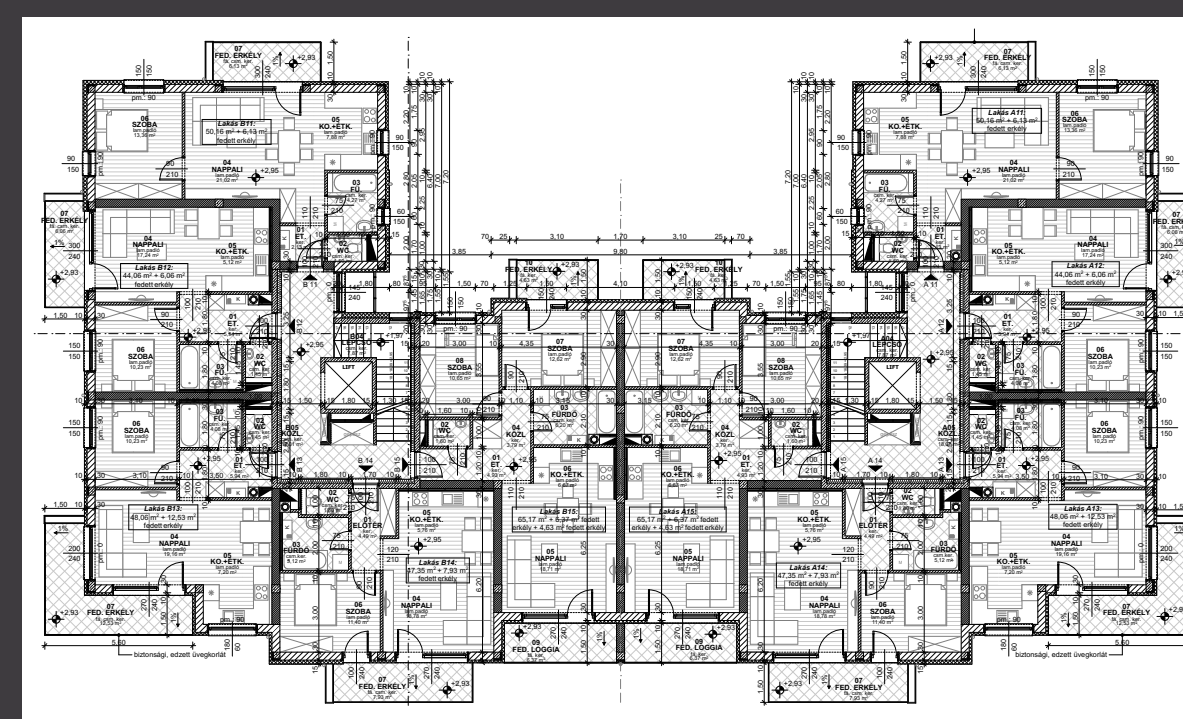
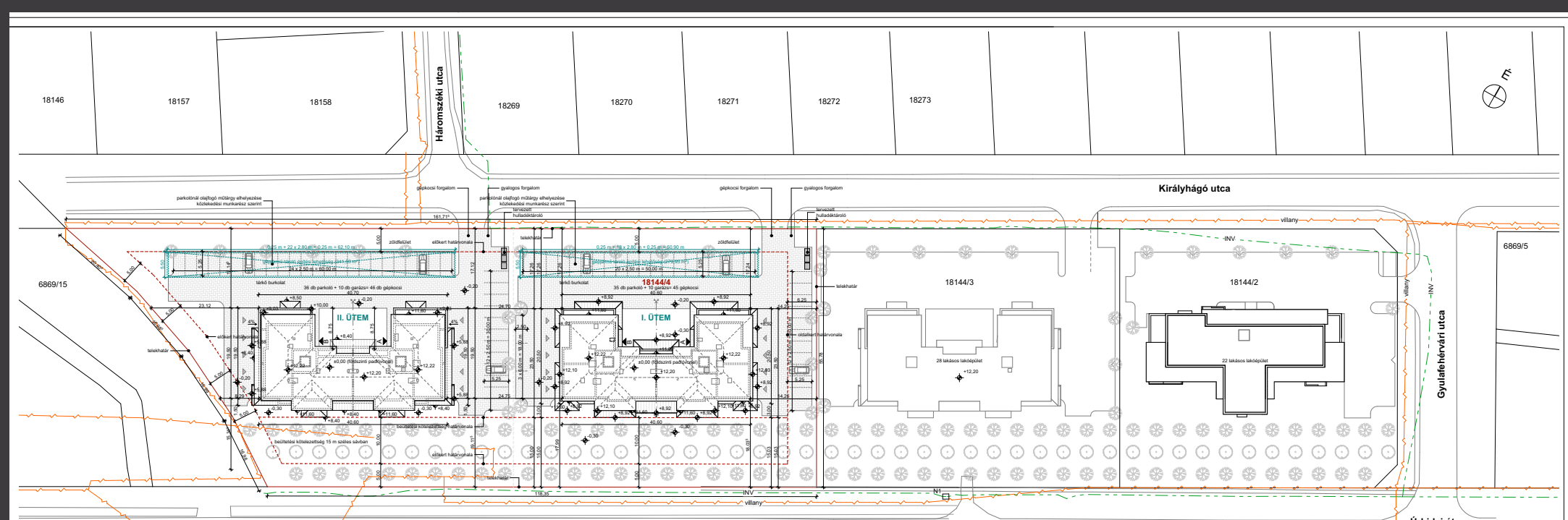




MOLNÁR TIBOR ÉPÍTÉSZETI DIJ



FEJÉR MEGYEI
ÉPÍTÉSZEK
KAMARÁJA



NOVÁK RÓBERT

TÖBBLAKÁSOS LAKÓÉPÜLETEK SZÉKESFEHÉRVÁR, KIRÁLYHÁGÓ UTCA

A tervezési terület Székesfehérvár, Maroshegy városrészben, az Úrhídi út és a Királyhágó utca között helyezkedik el, a 18144/3 hrsz-ú telek. A telek észak-déli tájolású, számottevő lejtés nélkül, síknak tekinthető. A megrendelő három, különböző színvilágú (■ ■ ■), többlakásos lakóépület tervezésével bízott meg bennünket a hozzájuk tartozó parkolókkal, tároló helyiségekkel.

A területre érvényes övezeti előírások alapján elérhető és igényes zöldfelületi lefedettség és beépítettség mellett 28 db lakást terveztünk. A tervezési program szerint 5-6 különböző lakástípust kívánt megvalósítani a megrendelő közel azonos alaprajzi elrendezésben, 2 és 3 szobás variációkban, mindegyik lakáshoz terrasszal vagy erkéllyel, fürdőtől elválasztott külön WC-vel, használható, praktikus alapterületekkel, fiatalos, de letisztult, modern megjelenésű homlokzatokkal.

A megrendelő az épületekben 10 garázst kíván megépíteni. A garázsokon felül az előírásoknak megfelelően 32 további parkoló kerül kialakításra a telken belül.

Az épület 4 szintes kialakítású, a lépcsőházakból rövid közlekedőn keresztül érhetjük el a lakásokat. A lépcsőházak az épület középső részén, az épület észak-nyugati oldalán kaptak helyet. A földszinten tárolók, a garázsok és 4 lakás került kialakításra. A földszinten és az első – általános emeleti szinten – található 2 és 3 szobás lakások a következő szinteken is hasonló elrendezési sémában ismétlődnek meg. A garázsok a lépcsőház és a közlekedőfolyosók fűtetlenek. Minden lakásban különálló WC helyiségek készülnek. A konyha-étkező-nappali helyiségei egy légterűek. A homlokzaton letisztult anyaghasználat dominál, világos bézs és szürkés-kék színű vakolt felületekkel, állókorcos, antracit színű alumínium tetőkkel. A lépcsőházak bevilágításáról és szellőzéséről, füstelvezetéséről egy függőlegesen sorolt ablaksáv gondoskodik.

