

MOLNÁR TIBOR

ÉPÍTÉSZETI DÍJ

MOLNÁR TIBOR - ÉPÍTÉSZ

(Szigetvár, 1904. 09. 23. – Budapest, 1990. 04. 07.)

„1904-ben születtem Szigetváron, de kisgyerek korom óta, a négy elemi és nyolc gimnáziumi évet – amikor a fejlődő ember kialakul – Fehérváron éltem meg. Így amikor tíz budapesti évem után – a Műegyetem elvégzése, (Berey építőmester, Herberth építési vállalkozó, Árkay Aladár, Dr. Fábán Gáspár műépítészek) a kivitelezési és a tervezési gyakorlatszerzés után 1932-ben a városi strandfürdő pályázat első díját megnyertem és a Városi Mérnöki Hivatal meghívott, szó szerint: hazajöttem! Életem vezérfonala szeretett városom szolgálata, szépítése, építése lett. 26 éven át városi mérnök, főmérnök voltam, további 12 esztendő pedig, mint a Fejér Megyei Tervező Iroda munkatársa dolgoztam végig.”- olvasható Molnár Tibor emlékiratában, visszaemlékezésében.

Molnár Tibor 1933-ban a Csitány G. Emil polgármester vezette Székesfehérvár szolgálatába állt, visszaemlékezése hiteles beszámoló a város e legendásan eredményes 10 évről, a korszak értékes városfejlesztéseiről. A Városi Mérnöki Hivatal építészeként jelentős szerepe volt az új városháza megtervezőjének kiválasztásában is.

A Hivatalról többek között így emlékszik:

„Építész volt természetesen az építési engedélyekkel kapcsolatos előadó. De építész volt az útépitésekkel kapcsolatos ügyintéző is... A hivatalos munkaidő 8-14 óra volt. Hazamentünk, ebédeltünk, pihentünk és 16 óra körül megint bent voltunk, sokszor késő estig. Csak úgy szerelemből, bármi ellenszolgáltatás nélkül. A lakosság látta: a polgármester és a mérnöki hivatal szobái világosak legtovább.”



Építészetének egyik legszebb megnyilvánulása az 1933-ban felépült saját lakóháza, aszimmetrikus szerkesztésű, lapostetős modern villa a Várkörút 11. sz. alatt.



Prohászka Ottokár emléktemplom tervpályázati makettje

Mint városi mérnök, évtizedeken keresztül szinte minden városi beruházás tervezésében, felügyeletében közreműködött, így az új épületekkel körbehatárolt Bartók Béla tér megszületésében, a vasútállomás környékének kialakításában, a vásárterek rendezésében, a városi strandfürdő kiépítésében, a régi városi színház korszerűsítésében, a múzeum bővítésében, lakóház, út-, és közműépítésekben. 1929. február 18-án írták ki a 2000 fő befogadására alkalmas Prohászka Ottokár emléktemplom tervpályázatát. Határidőre 33 pályázat érkezett be, az első díjat a székesfehérvári születésű Fábán Gáspár építész klasszicizáló hatású, „Vir Dei” jellegű pályázata nyerte el. A pályázat, és a kiviteli tervek elkészítésében meghatározó szerepet vállalt Molnár Tibor építész.

Molnár Tibor tervei szerint épült Székesfehérvár jellegzetessége a „vasalóház”-ként becézett modern bérház. Szintén az ő munkája a Várkörút és Lakatos utca sarkán 1934-ben felépült egyemeletes lakóház.

Molnár Tibor nem csak tehetséggel és alázattal végzett városi szolgálatával, magas színvonalú építésztervezői munkásságával, hanem eddig még kiadatlan, kéziratban meglévő helytörténeti emlékezésével is értéket alkotott.



Források: Molnár Tibor építész, volt Városi Főmérnök emlékei az 1910-80-as évek Székesfehérvárára; Mérnökök Fejérben – 2011

A Fejér Megyei Építészek Kamarájának Elnöksége 2017. június 8-án a 4/2017. számú határozatával megalapította a „MOLNÁR TIBOR ÉPÍTÉSZETI DÍJ” -at.

„A díj elnevezésével Molnár Tibor (1904-1990) építész munkásságának is emléket állítunk, akinek – sok más megvalósult munkája mellett – székesfehérvári modern stílusú épületei, több évtizedes városi főmérnöki tevékenysége példamutató.”- olvasható az Alapító Okiratban.



Az emlékérem Fritz Mihály szobrász és éremművész, valamint Szabó Géza ötvös mester munkája

Olyan díjat akartunk létrehozni, mely a Fejér Megyei Építészek Kamarája tagjainak adományozható bárhol, bármikor megvalósult szakmai munkára, tervre. Ezzel a tagjaink munkáját akarjuk elsősorban elismerni, nem csak egy település, vagy régió építészeti értékeinek alkotóit szeretnénk díjazni.

A díjat minden évben az Alapító Elnöksége írja ki. Az elismerés átadására ötödik alkalommal 2022. szeptember 23-án kerül sor, Molnár Tibor születésének évfordulóján, Székesfehérváron, a Várkörút 11. számú ház előtt (Molnár Tibor egykori háza).

A díj oklevéllel, emlékéremmel és pénzjutalommal jár. Az emlékérem Fritz Mihály szobrász és éremművész, valamint Szabó Géza ötvös mester munkája.

Az ötödik alkalommal kiírt díjra 12 pályázat érkezett, melyből a Bíráló Bizottság (Keller Ferenc és Ripszám János Ybl-díjas építészek, továbbá az elnökség 5 tagja) négy építész munkáját díjazta, a díjnak nincsenek fokozatai.

A Bíráló Bizottság nevében megköszönöm a pályázó tagjaink munkáját, gratulálok a díjazottaknak, s egyben biztatom tagjainkat, hogy minél többen pályázzanak 2023-ban is!

Székesfehérvár,
2022. szeptember 23.



Németh László
elnök

DÍJAZOTTAK 2022

ÁCS MIKLÓS ÉS KOVÁCS KRISZTINA

SZENT IMRE ÁLTALÁNOS ISKOLA BŐVÍTÉSE

Székesfehérvár, Budai út 4.

HORVÁTH BÁLINT

BAJAI VÁROSI PIAC

Baja, 969/15 hrsz

REZSNYÁK PÉTER

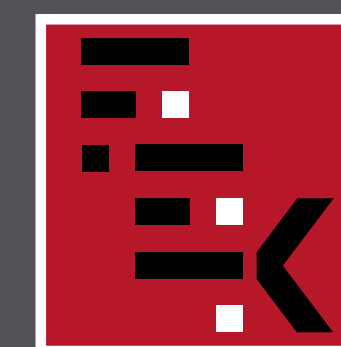
200 ÉVES VÁLYOGHÁZ REKONSTRUKCIÓJA

Lovasberény, Arany J. u. 13.





MOLNÁR TIBOR ÉPÍTÉSZETI DÍJ



FEJÉR MEGYEI
ÉPÍTÉSZEK
KAMARÁJA

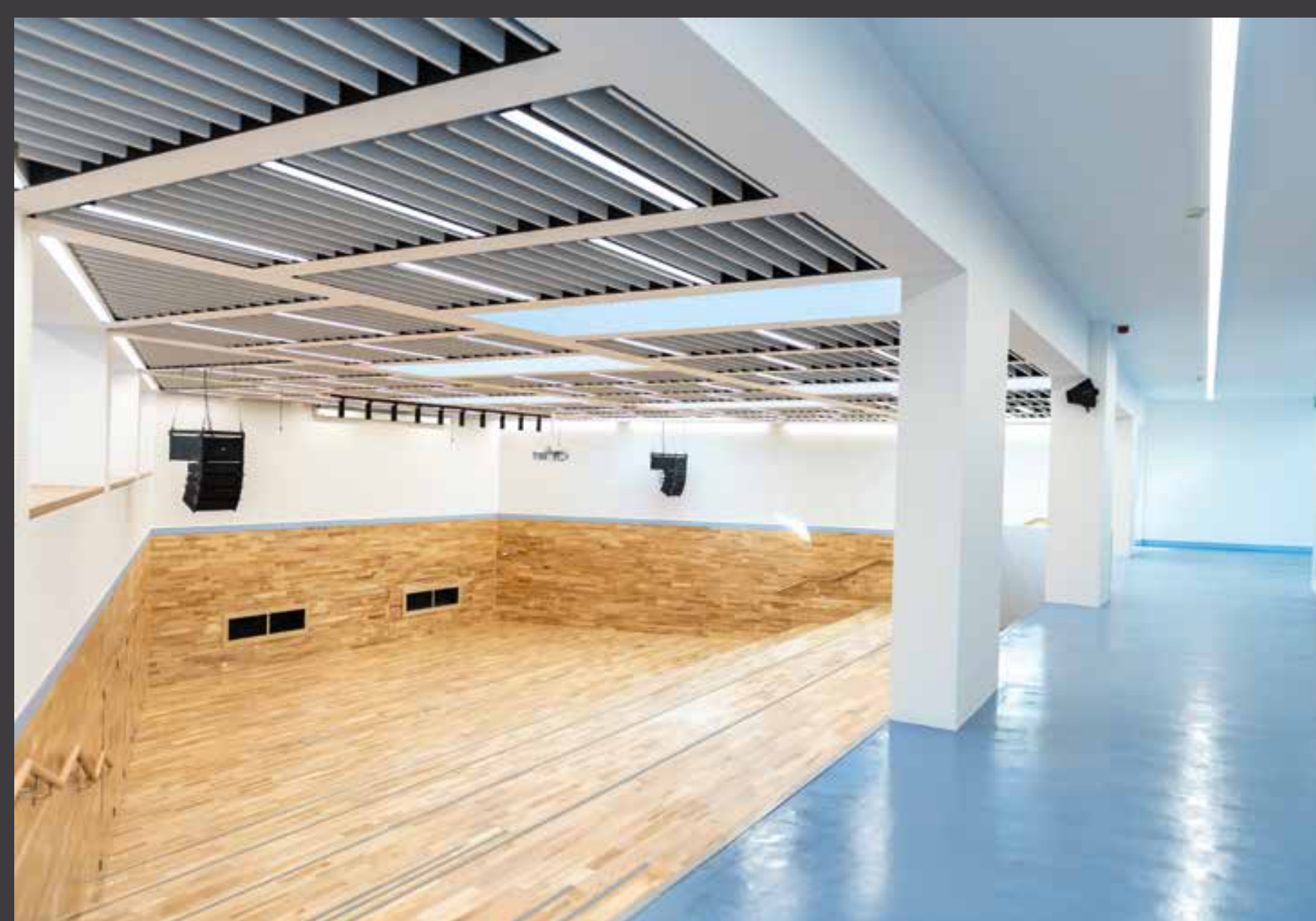


MOLNÁR TIBOR ÉPÍTÉSZETI DÍJ 2022



ÁCS MIKLÓS és KOVÁCS KRISZTINA

SZENT IMRE ÁLTALÁNOS ISKOLA BŐVÍTÉSE
SZÉKESFEHÉRVÁR



A tervezési program építészeti elemzése során az alábbiakat vettük figyelembe:

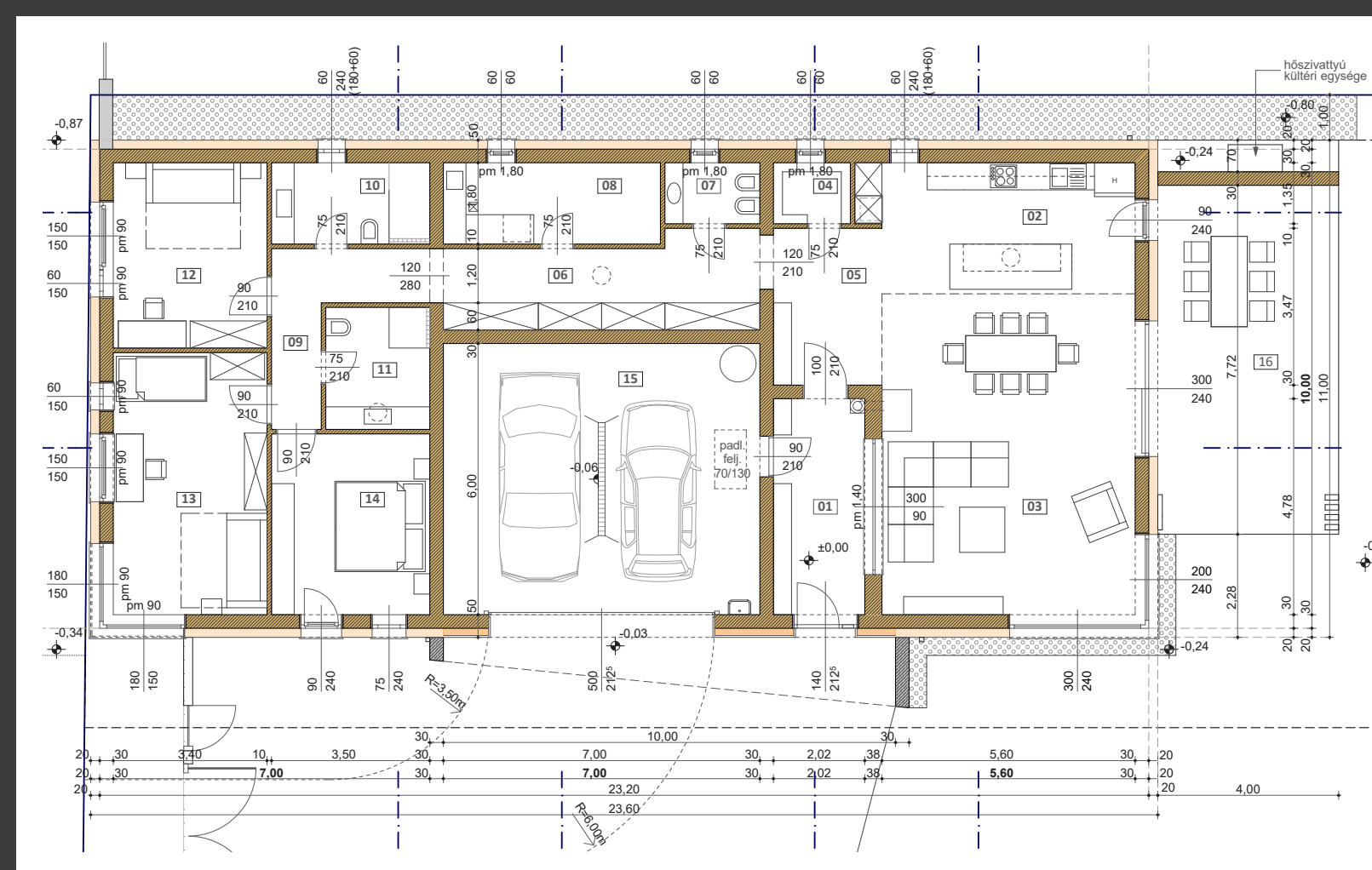
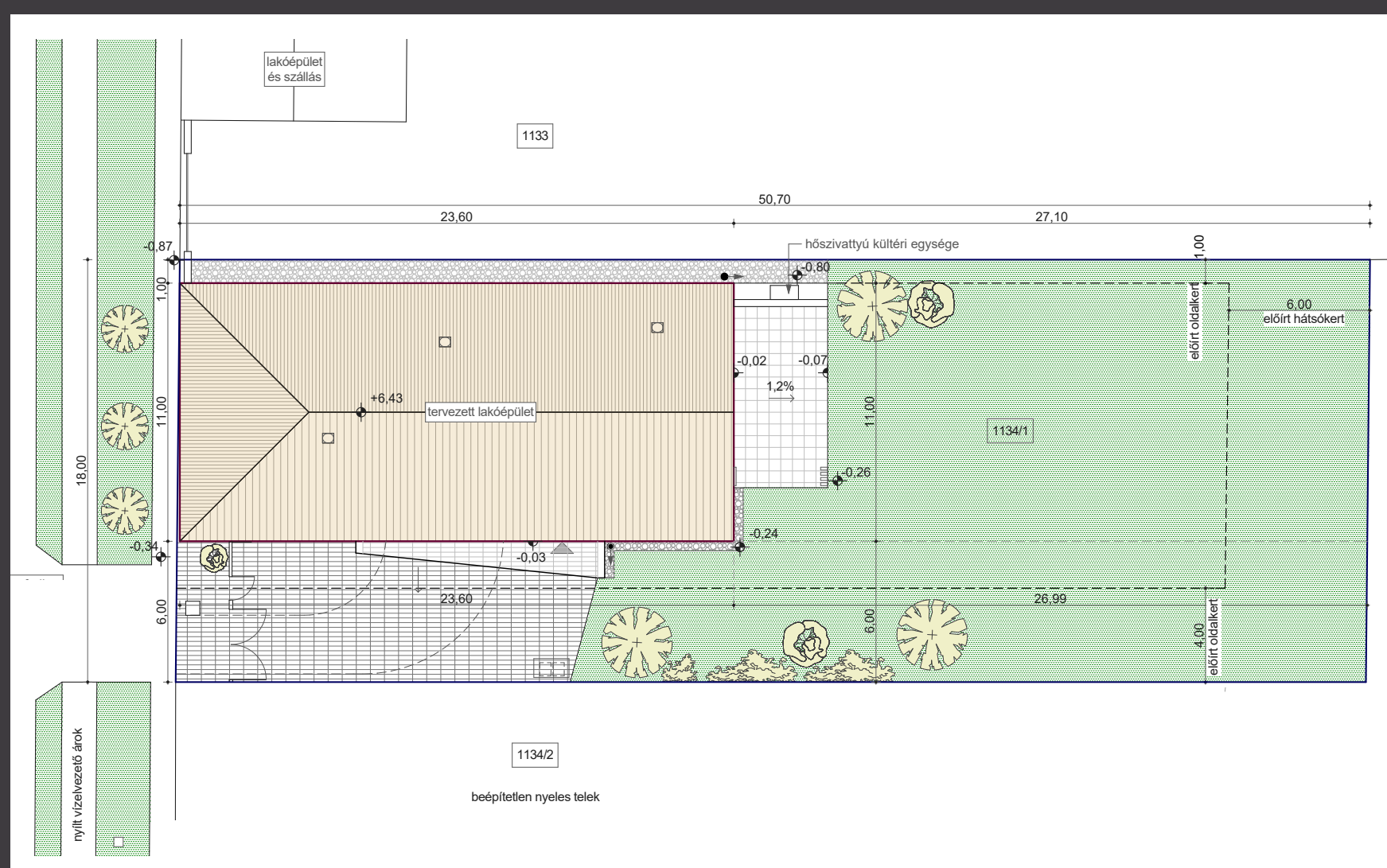
A tetőtér beépítése a meglévő ácsszerkezet megtartásával nem lehetséges. Az új szint kialakítása lényegében emelet-ráépítésként valósítható meg, amely tömegében alakulhat mintegy „tetőtérbeépítés”-ként.

Az amúgy is magas épület tovább magasítását ellensúlyozni szükséges, amelynek mérséklésére lehetőséget ad az iskolaudvarban megépíthető többfunkciós tér járhatóan kialakítható födéme. Az iskola és a kapcsolódó óvodai épületek, valamint az óvodaudvar támfala egy szemmel látható kedvezőtlenül mély, árnyékos sötét teret hoznak létre az udvar déli végében, mintegy 3,5 m-es szintkülönbséggel. Ez szinte felkínálja annak beépítését.

A padlásszinten kialakítandó tanterem lehetőségét az épület is felkínálja, mivel lépcsője felvezet a padlásszintre. Ugyanakkor a tanterem tájolása komoly mérlegelést generál. A szerkezeti és funkcionális rend azt diktálja, hogy a tanterem az alsóbb szintű tanteremek fölé kerüljenek, de a megvilágítás és az illeszkedés szempontjai felülírják azt. Az utcai homlokzatra nem helyezhető el tetőfelépítmény, osztálytermet megvilágító tetőablak. A belső oldalon az új udvarszinti beépítéssel összhangban egy új modern, kortárs hangulat alakítható ki bátor, de érzékeny formálással.

Az udvari beépítés kihasználja az udvarok közötti szintkülönbséget, kapcsolatot teremt az intézmény eddig leszakadó funkcionális tereivel. Kitérít és megnöveli, mintegy „diszudvar”-ra alakítja az iskola és az óvodaudvar összefűzése által létrejött teret. Az új udvari bejárat kortárs „kigyó” épülete elhatárolja a diszudvart és a sportudvart. Üvegfallal megnyílik a diszudvar felé, de zárttá válik (labdavedelem) a sportudvar irányában. Fontos, hogy az új beépítés a két udvarrészt ugyan elvágja egymástól, de karakterével, maiságával, funkcionálisával mégis felértékel mindkét udvarrészt. A két intézményrészt a bővítés előtt támfal és kültéri lépcső választotta el. Régebben az óvoda épületében elhelyezkedő éttermet az iskolás gyerekek a balesetveszélyes kültéri lépcsőn keresztül tudták csak megközelíteni. Az új beépítéssel a két intézményrész összefonódik, eggyé válik. Az udvari bővítménnyel kialakuló többfunkciós tér részben a térszín alá süllyesztett lépcsős tér, melyet felülvilágítók világítanak meg, fokozva annak attrakcióját. A tér az adottságokhoz alkalmazkodva alakul lépcsőssé, amely alkalmas közösségi funkciók befogadására pl. színpad nézőtérrel. Az osztályok a lépcsős lelátón, míg a szülők a galéria szinten foglalnak helyet.

A színtráépítés építészeti megfogalmazásában az udvari beépítés gondolkodásmódját folytatja. A tanterem és zibongó terek keresztmetszete a szokványostól eltérő, izgalmasabb, melyet a belső terek bevilágításának kötöttségei formáltak. Az új homlokzat külső burkolata natúrvörös kerámia, amely a cseréptető átfordulásként jelenik meg a főpárkány felett. A függőleges felületek üvegeztet ablaksávok, illetve a cseréppel azonos anyagú kerámiával burkolt felületek és pálcák.



ALBERT ZSUZSA

ÚJ LAKÓÉPÜLET ÉPÍTÉSE BIATORBÁGY

A tervezési program összeállításánál a Megbízom által az alábbiakban meghatározott szempontok álltak a rendelkezésemre.

Funkciók: nappali-konyha-étkező közös légtérben (a konyhában legyen konyhasziget), kamra, 3 hálószoba, 2 fürdőszoba, háztartási helyiség gépészeti berendezések elhelyezhetőségével, valamint egy külön wc.

Az épülethez tartozzon terasz nappali-étkező kapcsolattal. Az épületen belül legyen kialakítva egy kétállásos garázs is. A háló funkciók különüljenek el a nappali funkcióktól.

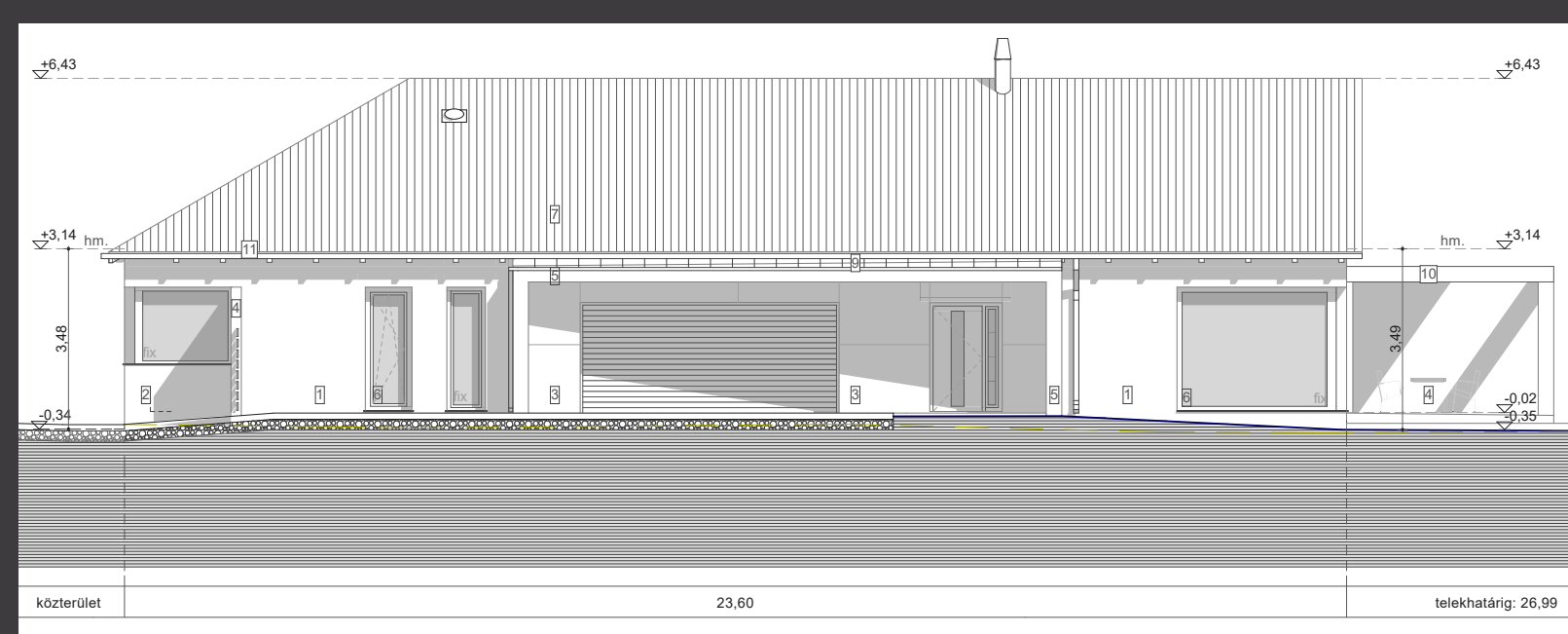
A garázs - lakótér kapcsolódás lehetőség az előszobán keresztül legyen megoldva.

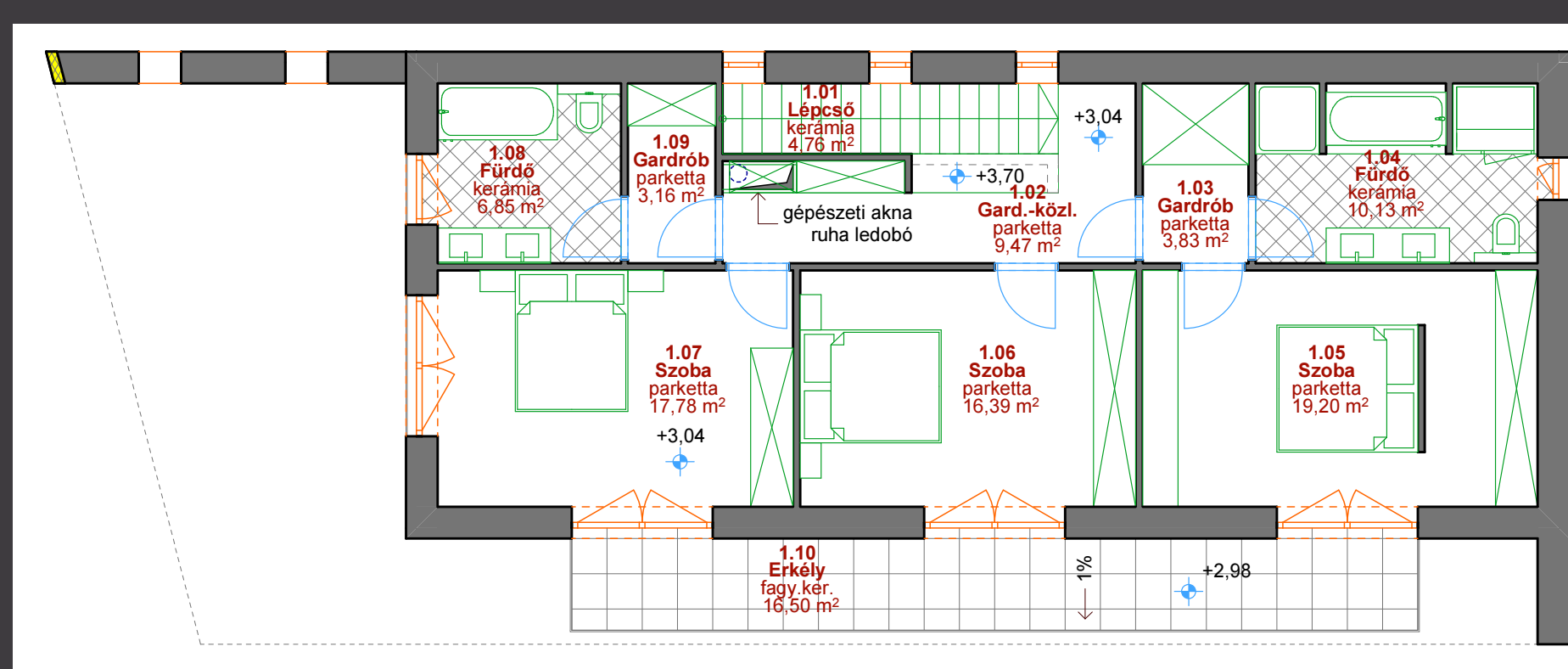
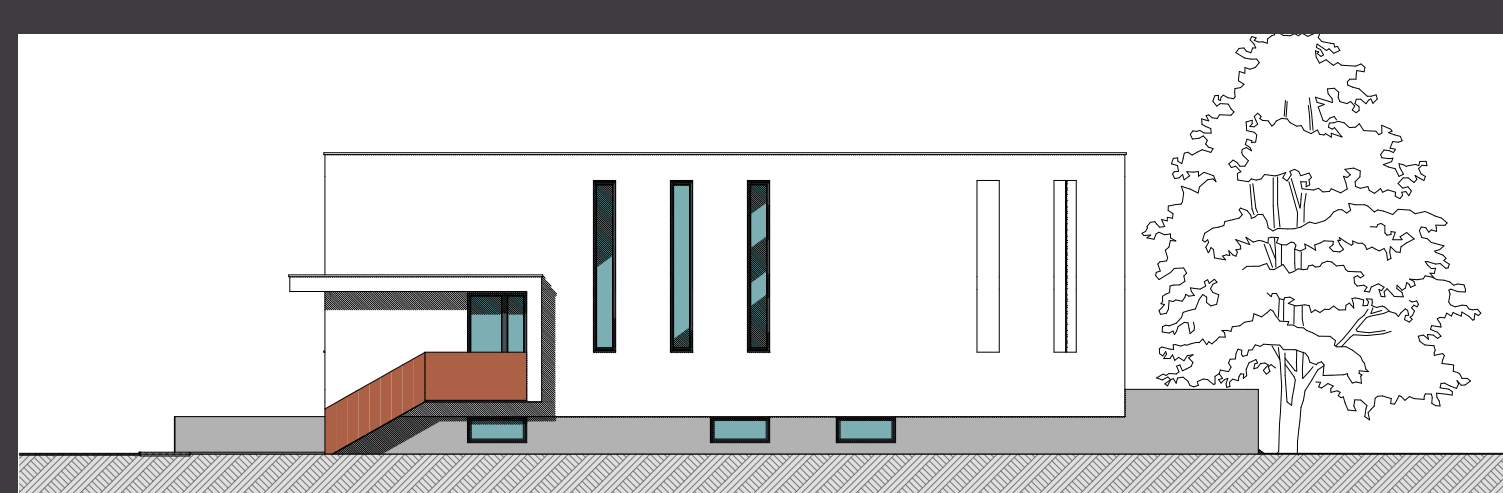
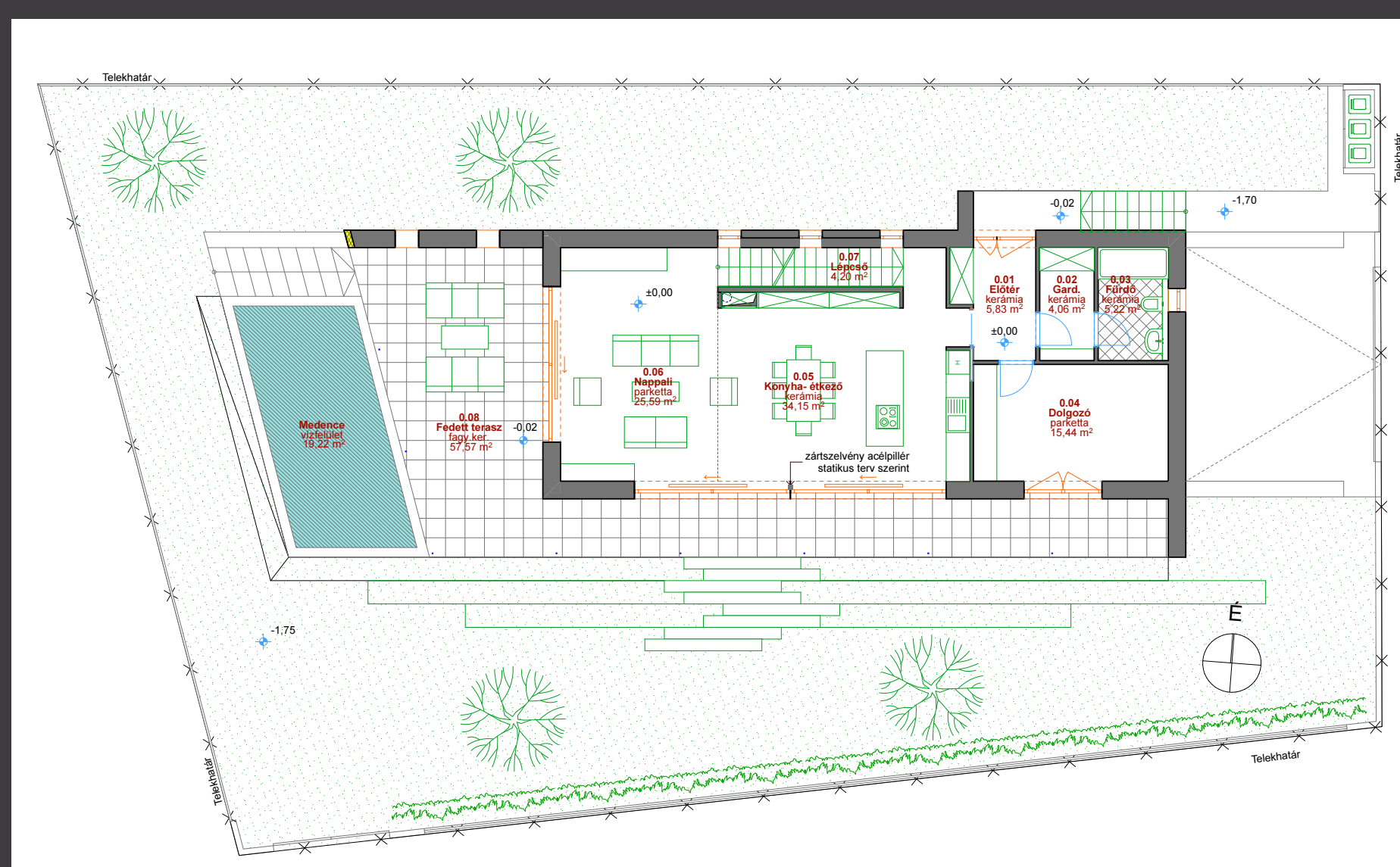
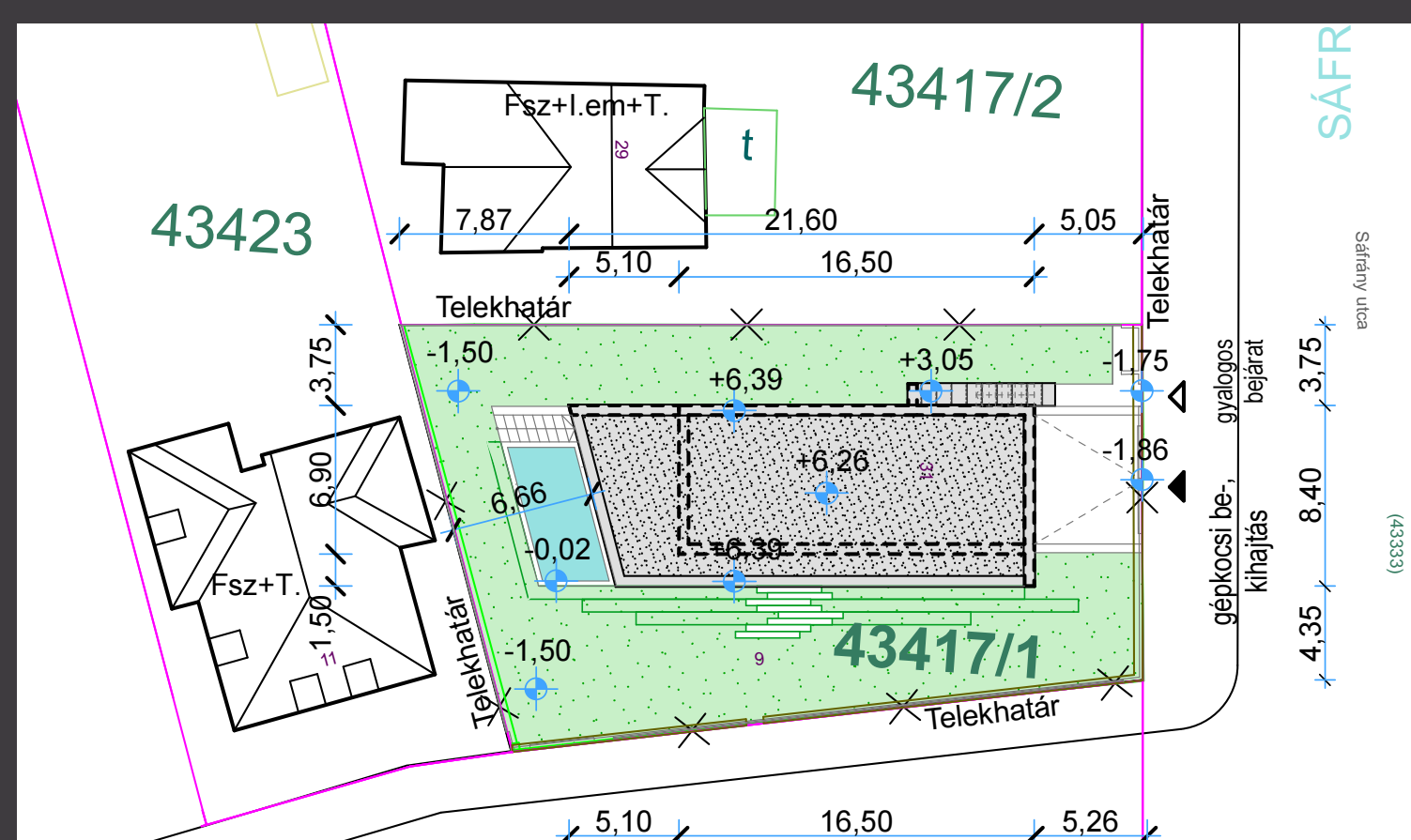
A tervezett épület egyszerű téglalap alakú tömegformálásával, egyszerű tetőformájával szolidan tud igazodni a különböző karakterű épületek utcaképéhez. Az egyszerű fő elemek alkalmazása mellett a tervezett modern kiegészítővel az épület a korszerű építészeti megjelenésű épületek közé tartozhat. A gépkocsi bejáró oldalirányból való megközelítése azt eredményezte, hogy a tervezett épület utcai homlokzatán nem uralkodó elem a széles garázskapu.

Az utcai kerítés-kapu utcafronttól való hátrahúzásával az épület sarkára tervezett sarokablak, a homlokzatburkolat kiemelt helyetbe kerülhetett.

A garázs épületen belüli szokatlan elhelyezkedése nagyszerű lehetőséget adott a nappali és a háló funkciók „széthúzására”, valamint kiszolgáló helyiségek és tároló szekrények praktikus elrendezésére.

A már több, mint fél éve lakott épület kényelmes és szerethető otthonává vált a családnak.





SZIKSZ TIBOR ISTVÁN

LAKÓHÁZ
BUDAPEST, KÖRMEND UTCA

Szabadon álló kialakítással pince, földszint, emeletes, 1 lakásos, lapos tetős lakóházat terveztünk.

Pinceszint - alagsor: Az építetők határozott kérése volt, hogy a pincszintre gépkocsival is be lehessen állni, a telek adottságai miatt ez a pincszint 1,5-méter magas kiemelésével volt megoldható.

A pincszintre terveztük a kiszolgáló helyiségeket: az 1 férőhelyes garázt, tárolókat, háztartási helyiséget. Az északi oldalon lévő egykarú lépcső vezet a földszintre. Az északi oldalfalon lévő ablakok világítják meg a pincszintet.

Földszint: Az északi oldalkerti oldalra a Sáfrány utcáról megközelíthetően terveztük a személybejáratot, így a bejárat egyből az épület északi középső oldalának a „súlypontjában” van.

Az épület északi oldalán van az egykarú egyenes vonalvezetésű lépcső. Az alaprajzi kialakítás tömör, kevés közlekedőt igényel.

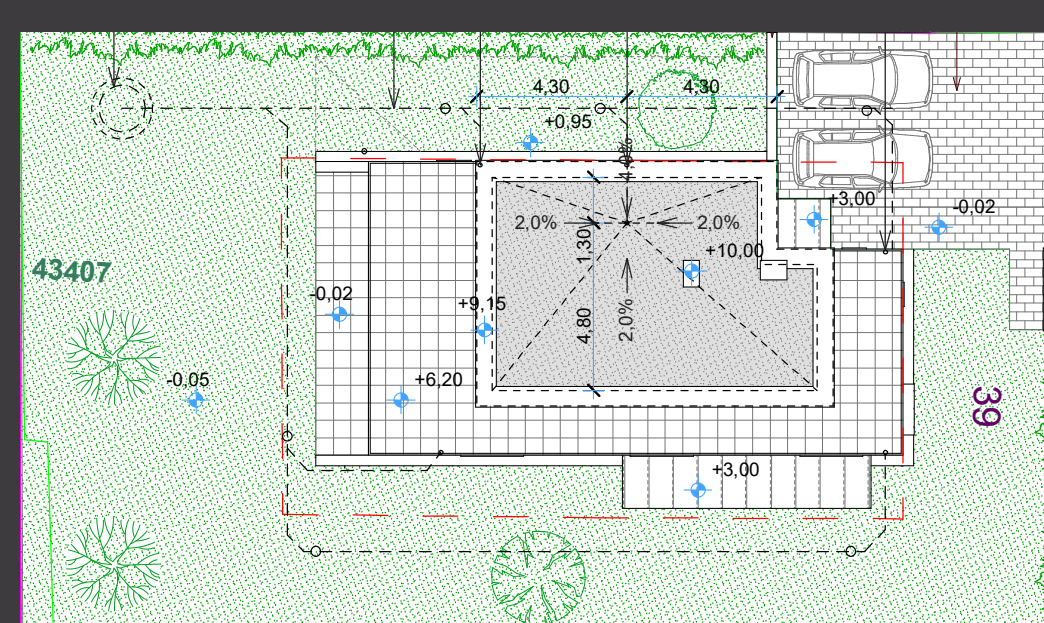
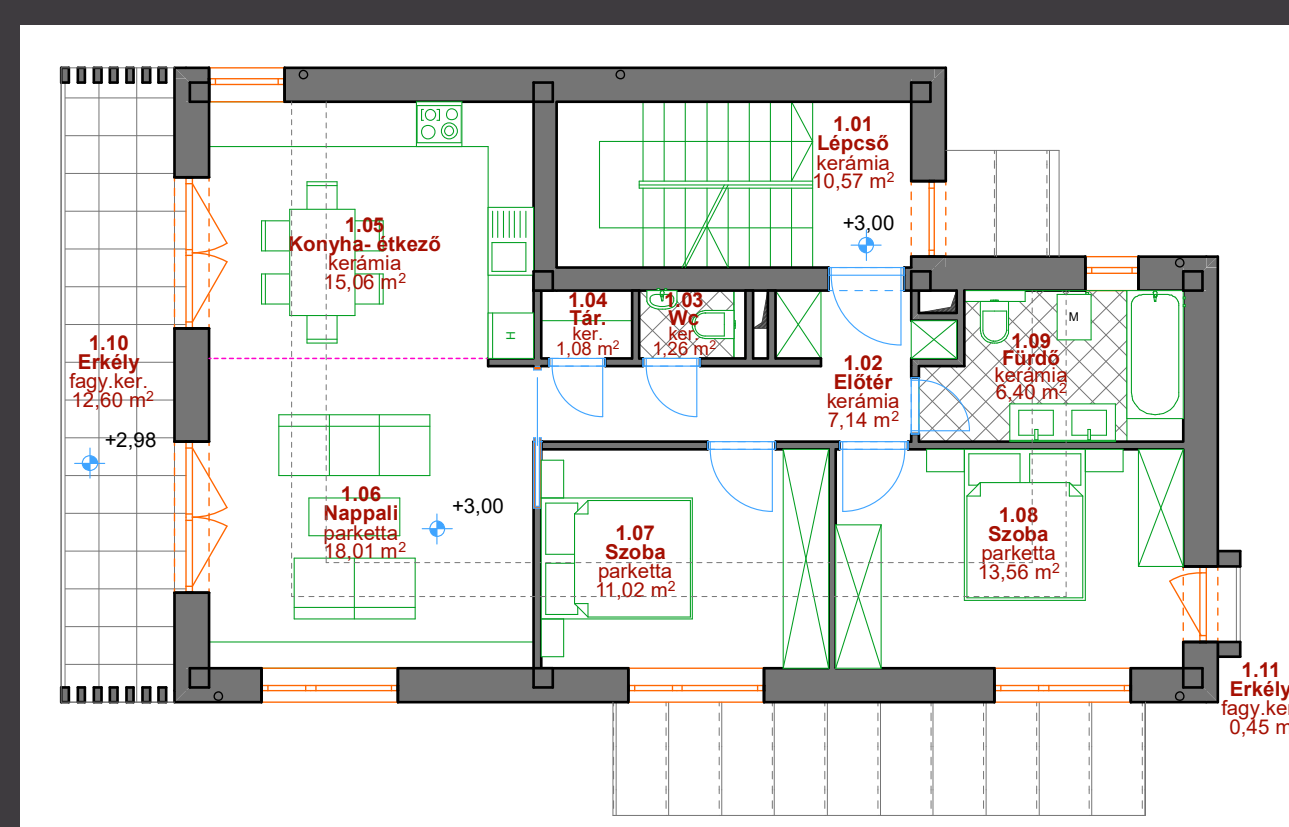
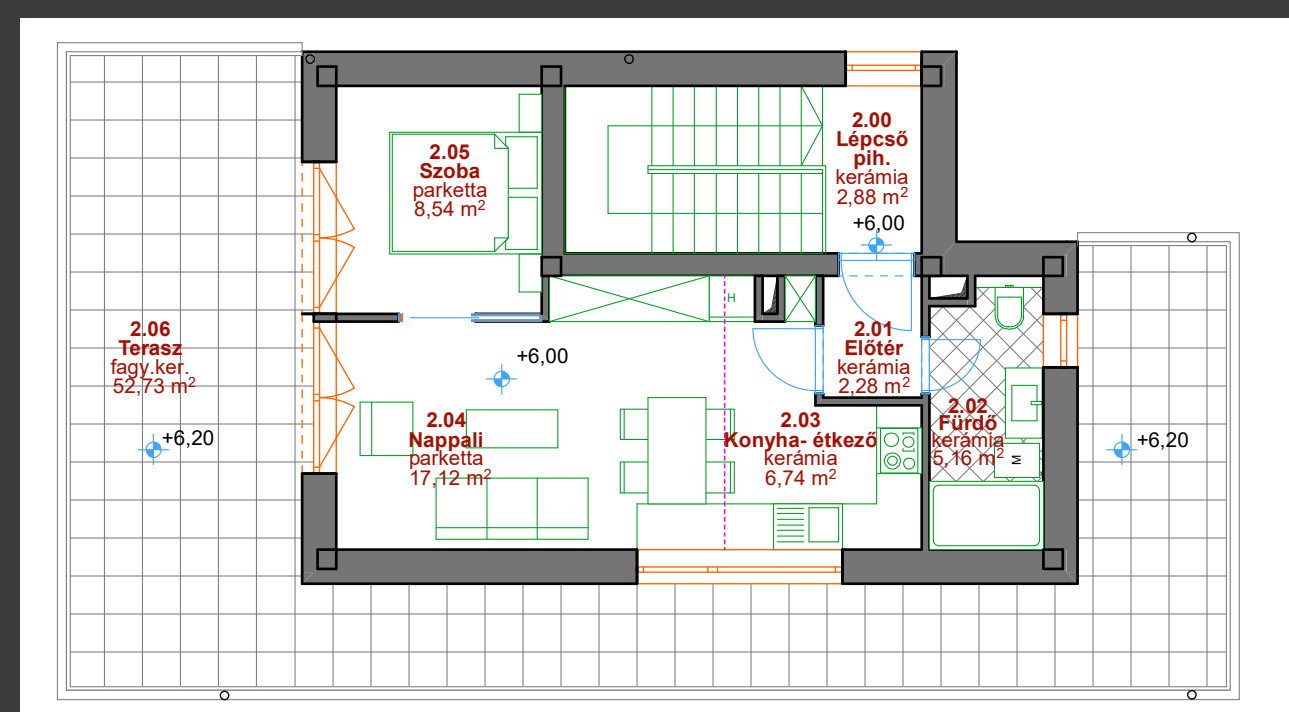
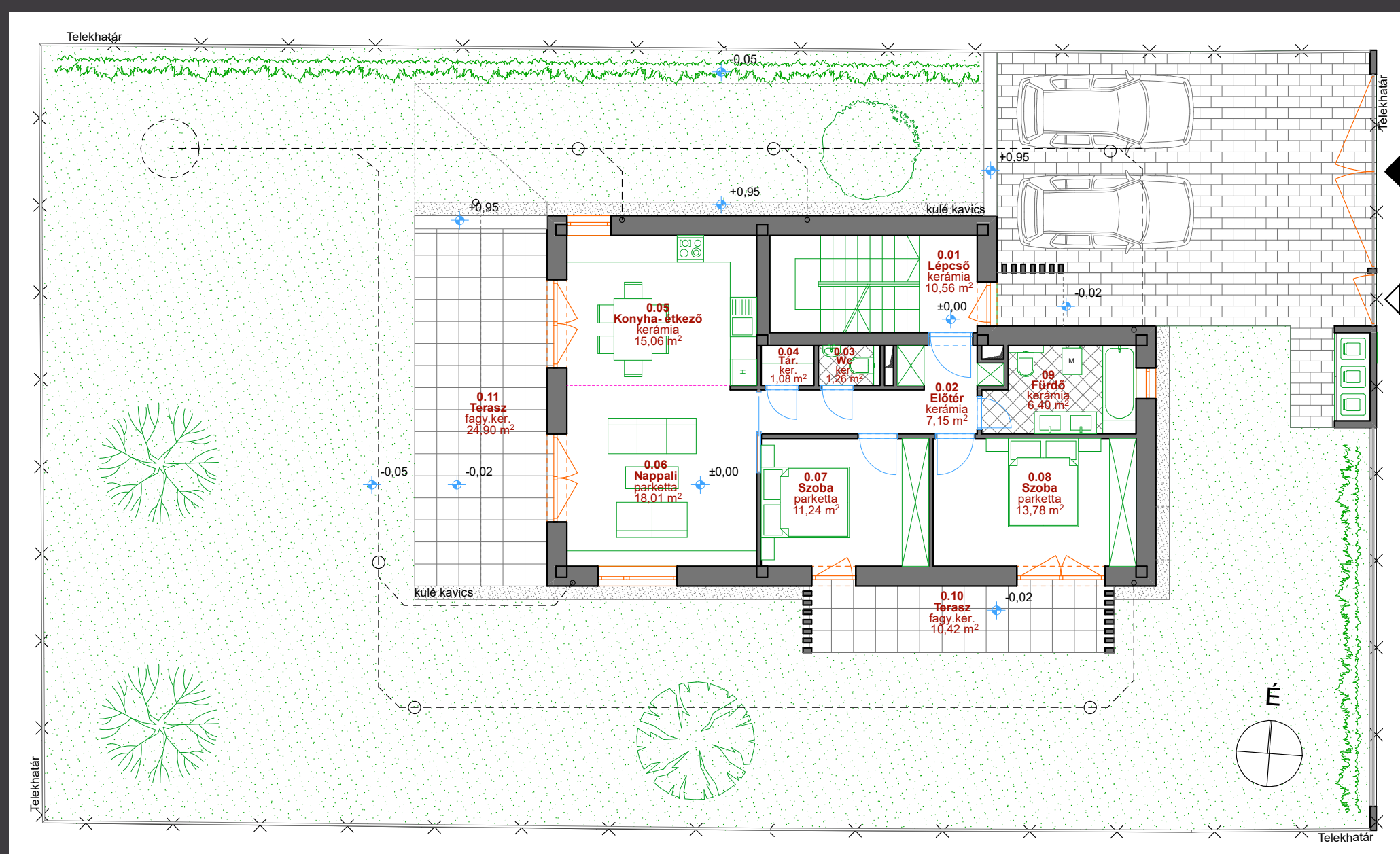
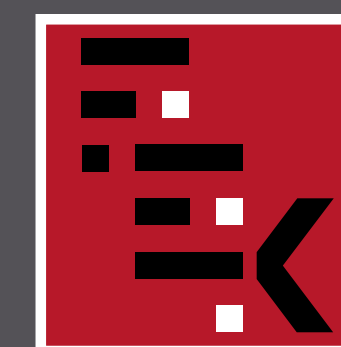
A földszinten alakítottuk ki egy térben a nappalit, étkező-konyhát teraszkapcsolattal. A bejárat, előtér mellett van a földszinti gardrób, fürdő. Az előtérből nyílik a földszinti dolgozó teraszkapcsolattal.

A földszinti teraszfedés eredeti terven zárt vasbeton födém volt, de a Hatóság ezt nem engedte, ezért a kivitelezés alatt kellett módosítani a tervet vasbeton pergolás kialakításra.

Emelet: Az emelet pihenő tér, három hálószobával, két fürdőszobával és gardróbbal. A szobák déli oldalán kilépő erkélyt terveztünk.

Kert: A kertbe háromszintes növényállományt terveztünk.





SZIKSZ TIBOR ISTVÁN

HÁROM LAKÁSOS LAKÓÉPÜLET BUDAPEST, SÁFRÁNY UTCA

3 lakásos lakóépület megtervezésére kaptam megbízást. A család fiatal felnőtt gyermekei a földszinti és emeleti szintű lakásokat választották. A tetőszinti lakás lett a szülők. Minden lakáshoz terasz vagy erkély kapcsolódik. Meghatározó az épület szempontjából, hogy saját használatra épített lakások készültek. Az építető belső építészeti ötleteivel és külső homlokzatra tervezett eredeti anyaghasználat megtartásával, a kivitelezés folyamatos követésével hozzájárult az épület minőségi kivitelezéséhez.

A tervezési helyszín a kertvárosi övezetben található, jellemzően szabadon álló beépítésű területen, családi házak és társasházak szomszédságban van. Szintenként 1-1 lakást terveztünk, külön terrasszal, erkéllyel, szabadon álló kialakítással pince, földszint, 1-emelet, tetőszintes kialakítással.

A pinceszintet teljesen a földre süllyesztettük. A lakásokat kiszolgáló tárolókat terveztük ide. Az északi oldalon lévő kétkarú lépcső vezet a földszintre.

Földszint: Az északi oldalkert felől a Sáfrány utcáról megközelíthetően terveztük a személybejáratot, az épület északi oldalának a súlypontjába. A földszinten alakítottuk ki egy térben a nappalit, étkező-konyhát hátsókerter teraszkapcsolattal. A bejárati előtérből nyílik a fürdő. Az előtérből elérhetőek földszinti szobák teraszkapcsolattal.

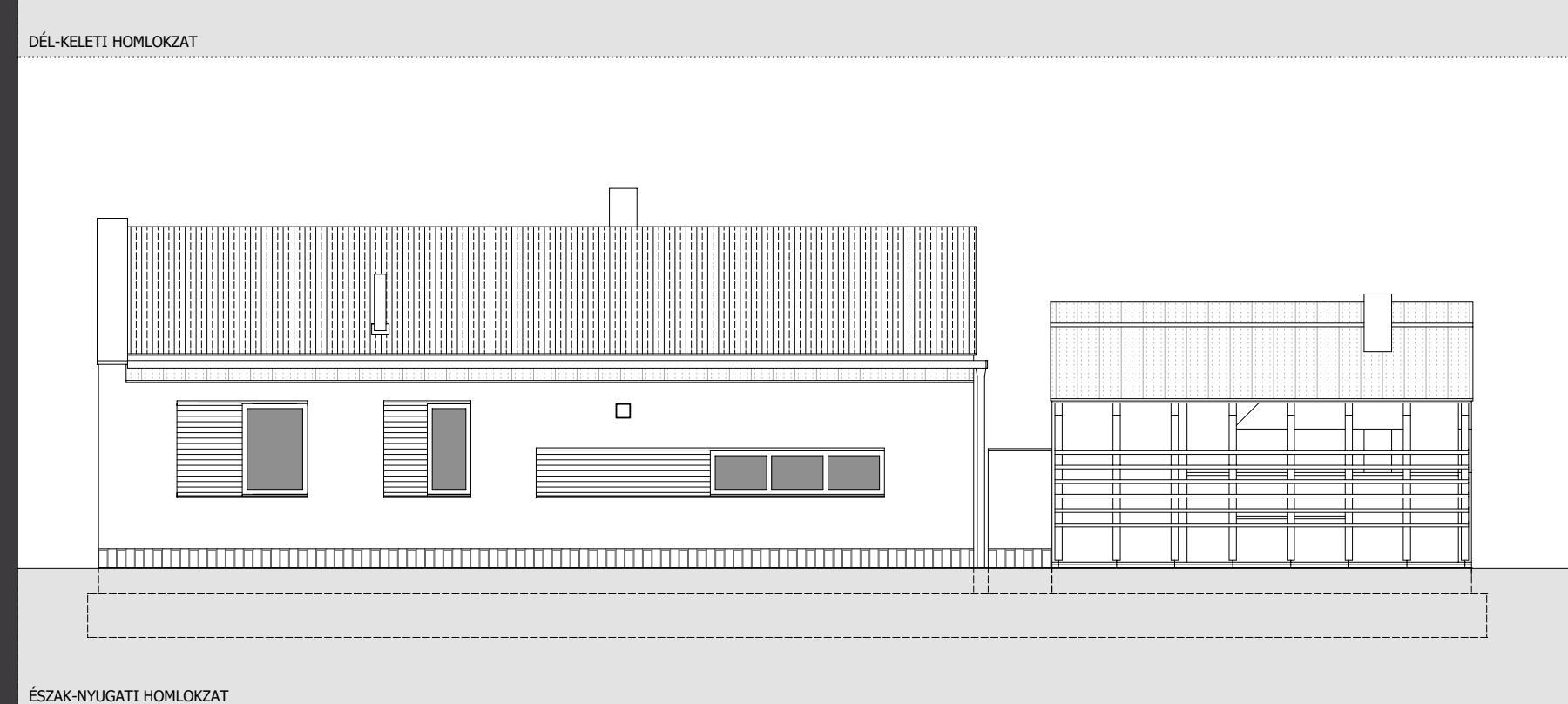
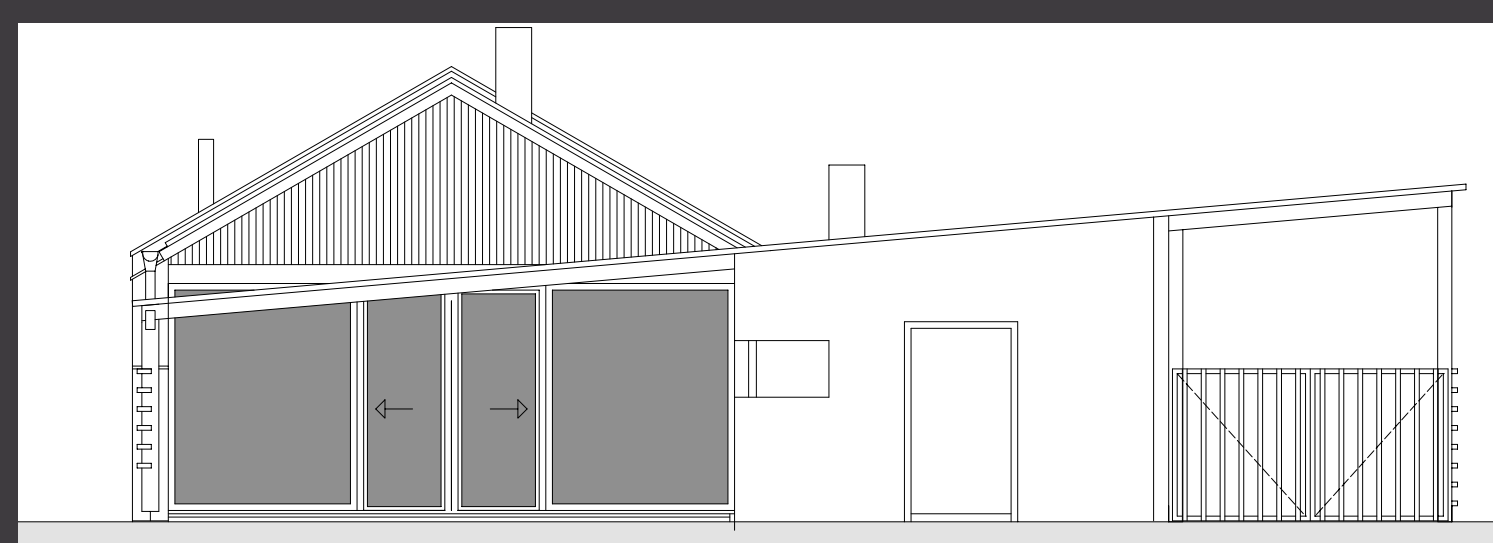
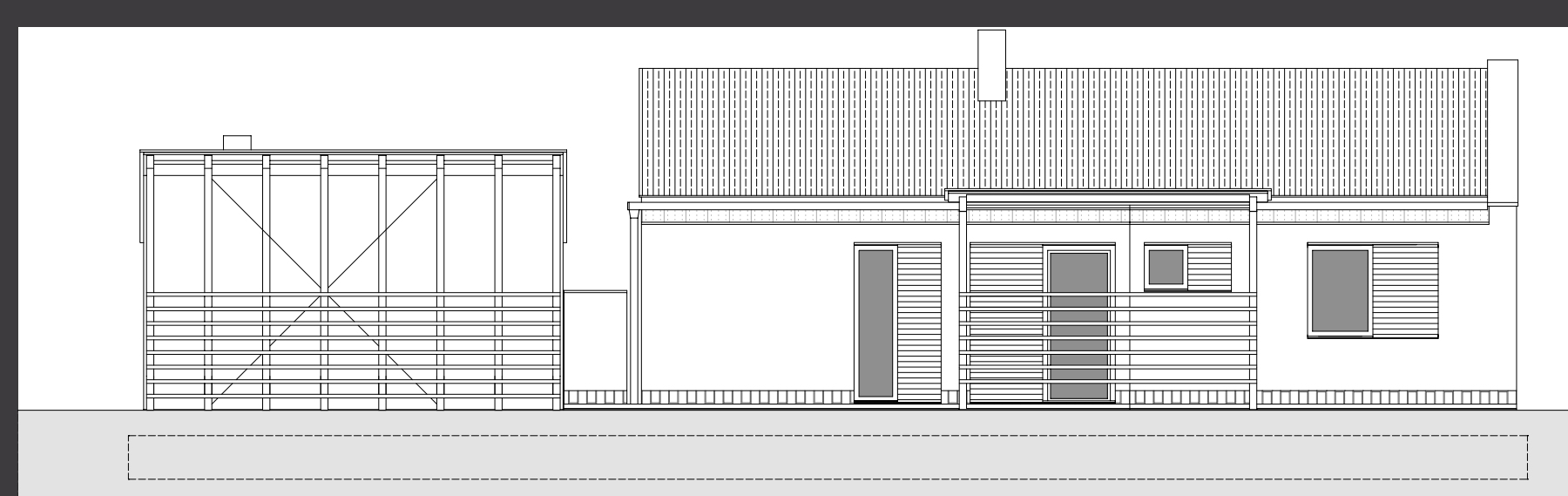
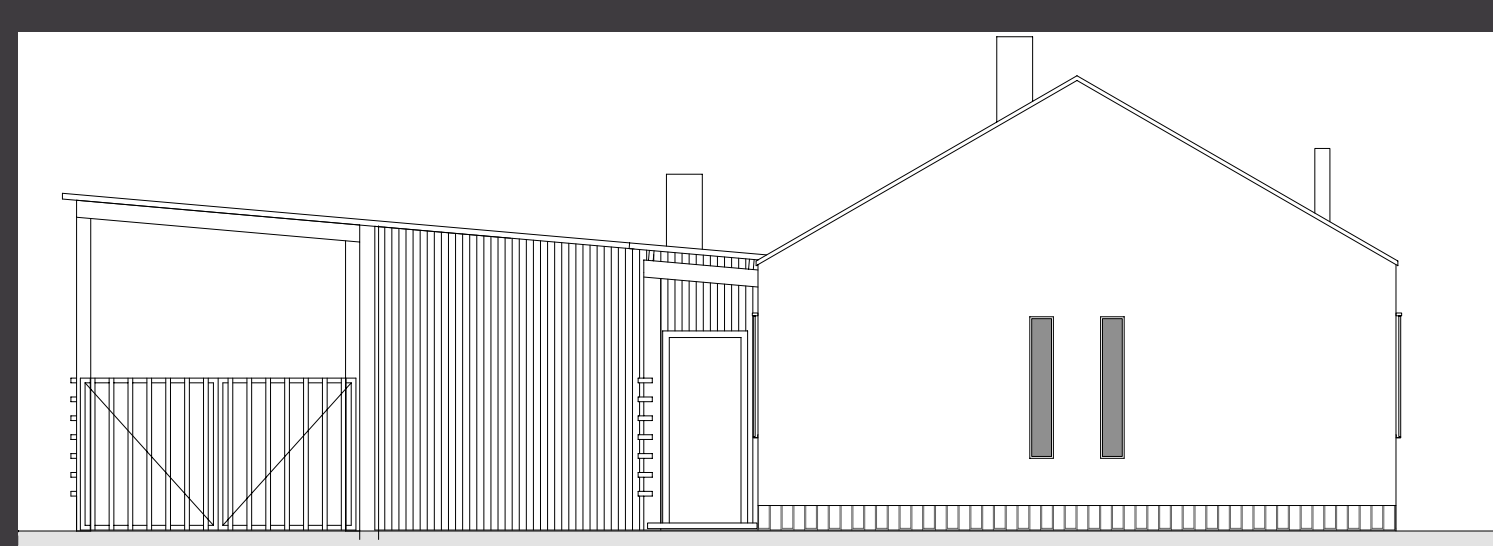
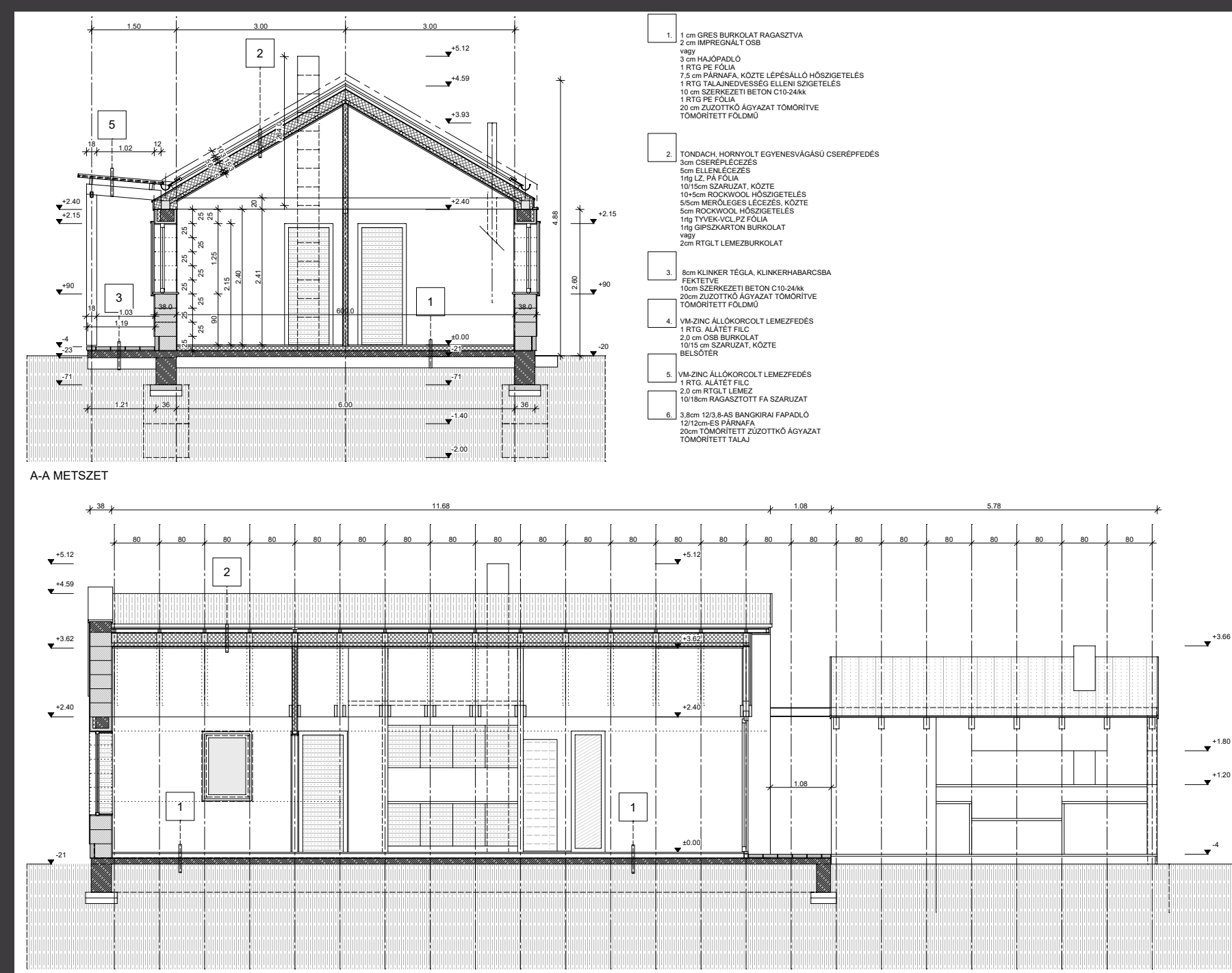
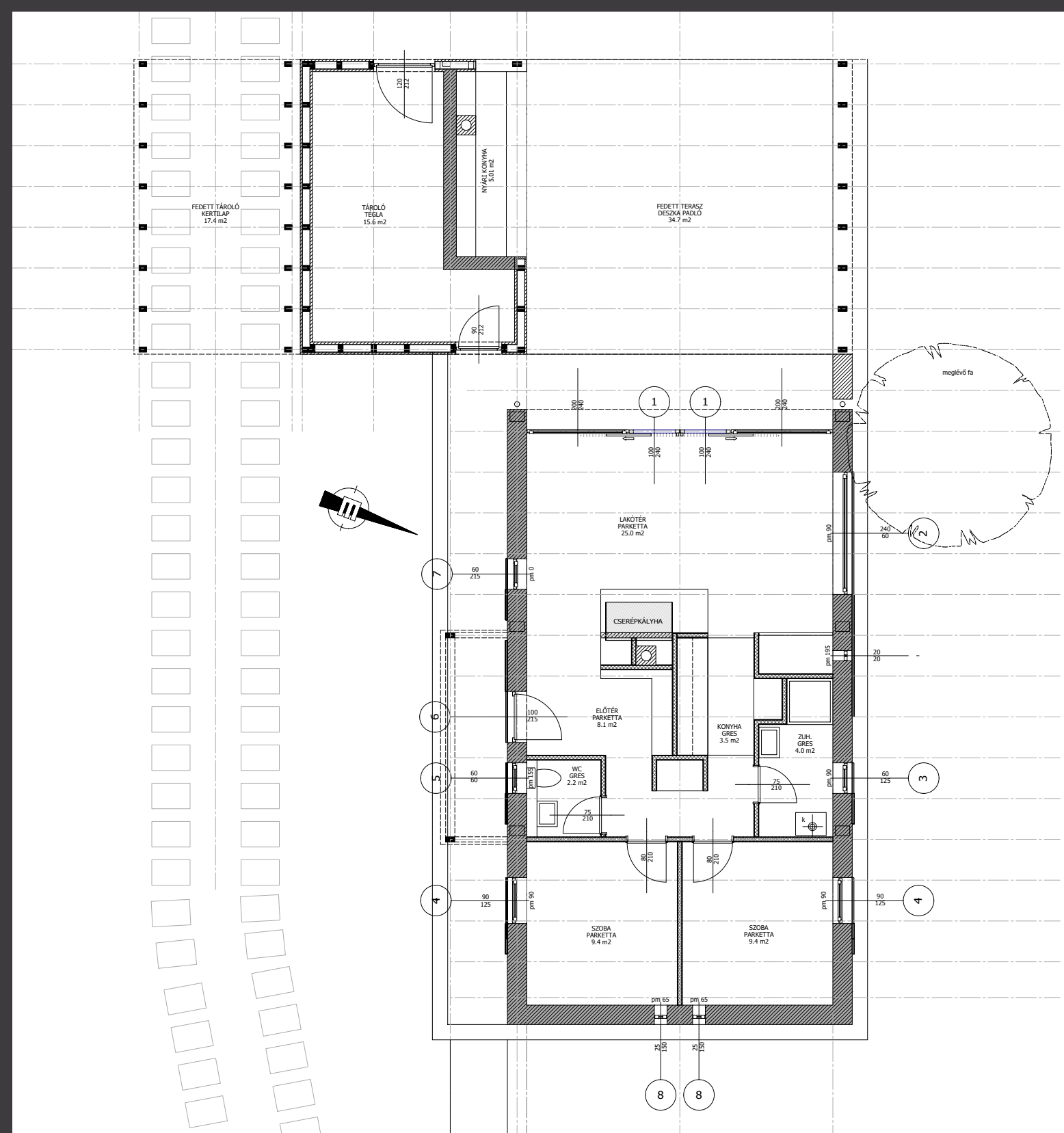
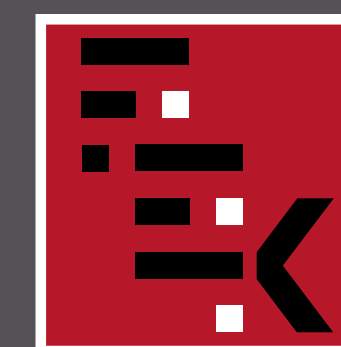
I. Emelet: Az I. emelet alaprajzi kialakítása megegyezik a földszinti alaprajzzal.

A nappali, étkező-konyha blokkhoz a hátsókerter felé néző nyugati erkély kapcsolódik.

II. Emelet-tetőszint: Az emeletinél kisebb, egy hálószobás, nappalis lakást terveztünk. U-alakban tetőterasz öleli körbe a lakást, csökkentve az épülettömeget.

Az egyszerű kubista kialakítás és ehhez kapcsolódó anyaghasználat jellemzi az épületet.





KARIKÓNÉ
CZANECK HENRIETTA

LAKÓÉPÜLET CSÓNAKHÁZZAL RÁCKEVE

Az övezeti besorolás figyelembe vételével, a telken lévő nagyméretű fenyőfa megtartása érdekében, az épületet 4,5 m távolságra helyeztem el a jobboldali telekhatártól.

Az építelő igényei szerint egy szerény méretű, 2 hálószobás, zuhanyzós, egylégtérű nappali-étkezős lakóházat terveztem.

A lakóházhoz a nagyobb társaság megvendégelésére alkalmas fedett terasz csatlakozik vízparti tájolóssal + a teraszt kiszolgáló nyárikonyhával.

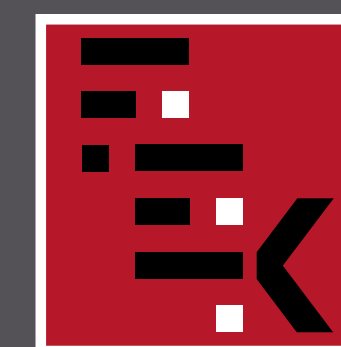
Motorcsónak tárolására alkalmas fedett épületrész, és némi zárt tároló megtervezése volt még a tervezési feladat.

A koncepció megszületésénél fő szempont a funkciók egyszerű, logikus egymáshoz kapcsolása.

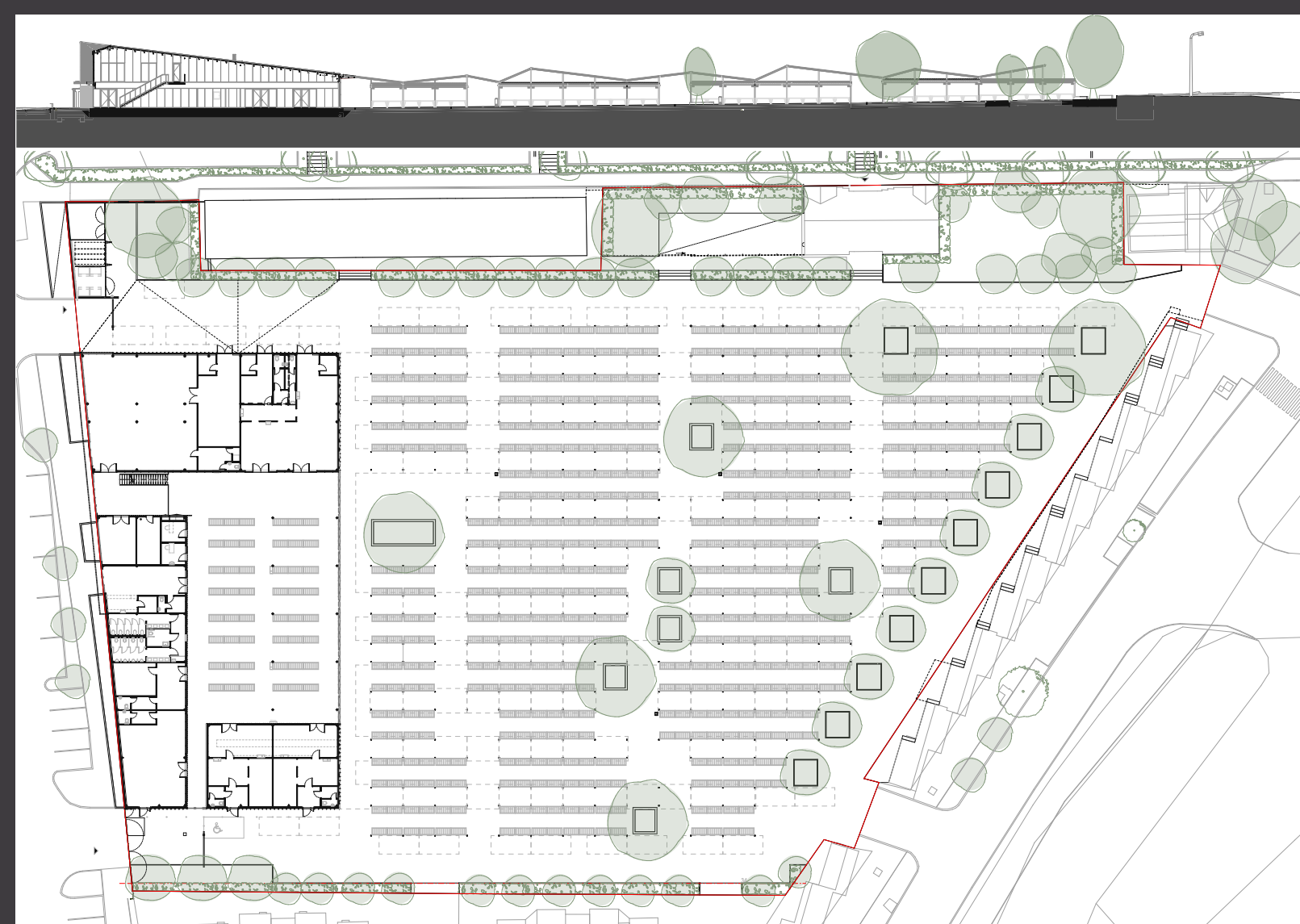
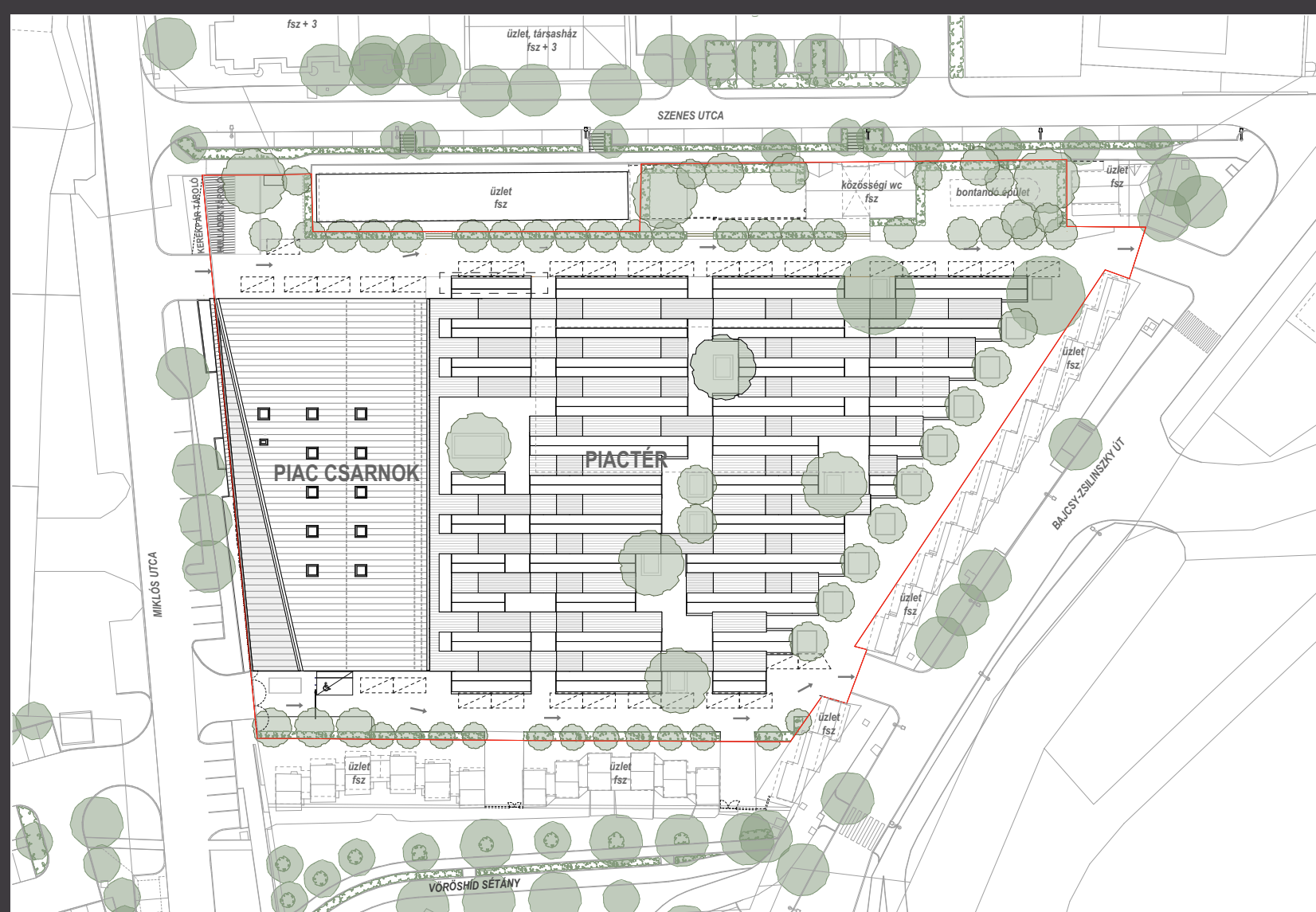
Megjelenésében törekedtem arra, hogy külön váljon a „kerti” és „lakó” funkció, ugyanakkor együtt egy egészet alkossanak.



MOLNÁR TIBOR ÉPÍTÉSZETI DÍJ



FEJÉR MEGYEI
ÉPÍTÉSZEK
KAMARÁJA



MOLNÁR TIBOR ÉPÍTÉSZETI DÍJ 2022



HORVÁTH BÁLINT

BAJAI VÁROSI PIAC BAJA



A tervezési terület a város frekvenciált részén helyezkedik el, a Miklós utca – Szenes utca – Bajcsy-Zsilinszky utca által határolt területen, a Sugovica közvetlen környezetében. A piac területét egyszintes, fűrészfogas beépítésű üzletsorok határolják a déli és nyugati telekhatáron, valamint egyszintes épületek helyezkednek el a telek keleti oldalán is. A tágabb környezetet változatos kép jellemzi. A Miklós utcán nyugati irányba nagy alapterületű, egyszintes üzletház található, a keleti irányban egy négyszintes lakóépület. A Bajcsy-Zsilinszky utca túloldalán a Sugovica felől egyszintes üzletek, a Szenes utca túloldalán 3-4 szintes épületek helyezkednek el.

A fő építészeti koncepció egy olyan épület létrehozása volt, mely a zárt épületrészeket és a fedett nyitott területeket egyben kezeli, a kettő között átmenetet képez. Ennek megfelelően egy olyan épületfedést, tetőt terveztünk, mely a zárt épületen még egy egységet képez, a fedett területeken azonban „felhasad”, változó magasságával hullámszik a Sugovica felől. A csarnokrész egy zárt, tömör épület, a fedett nyitott részek már csak vékony pilléreken hullámszó tetők.

Az épületek homlokzata KS1000 AWP szendvicspanel homlokzatburkolat, illetve Kingspan Designwall rendszer a Miklós utca felől. A homlokzati panelek az utcáfronton zöldfelületi sávokkal védettek.

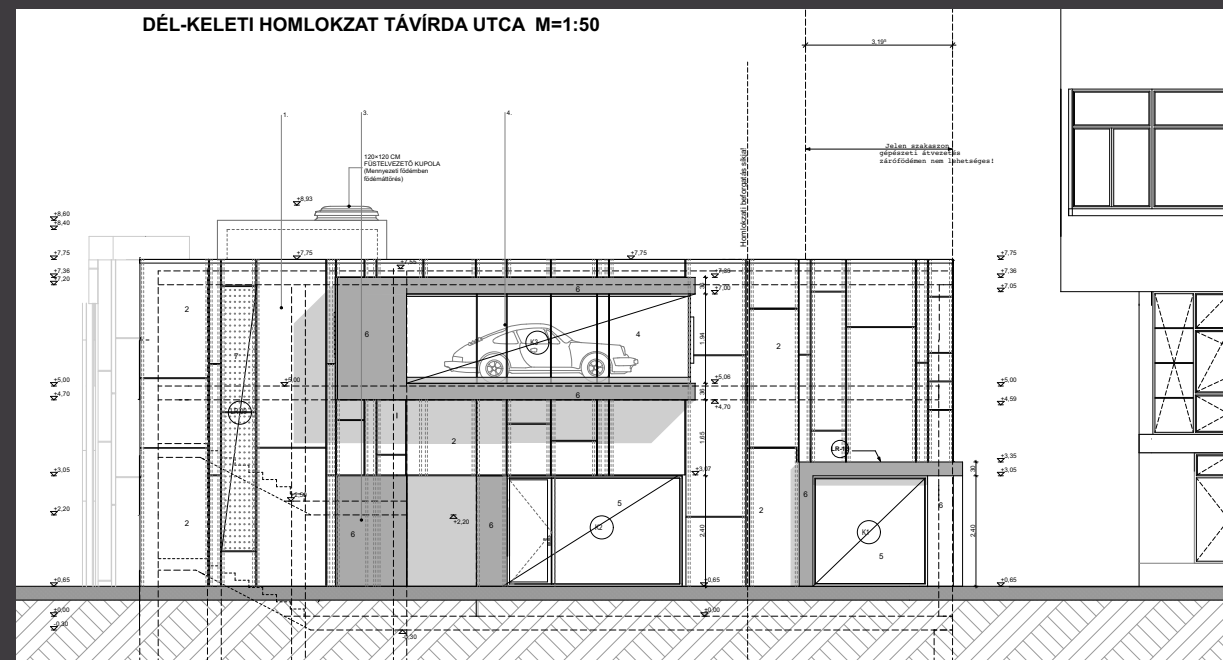
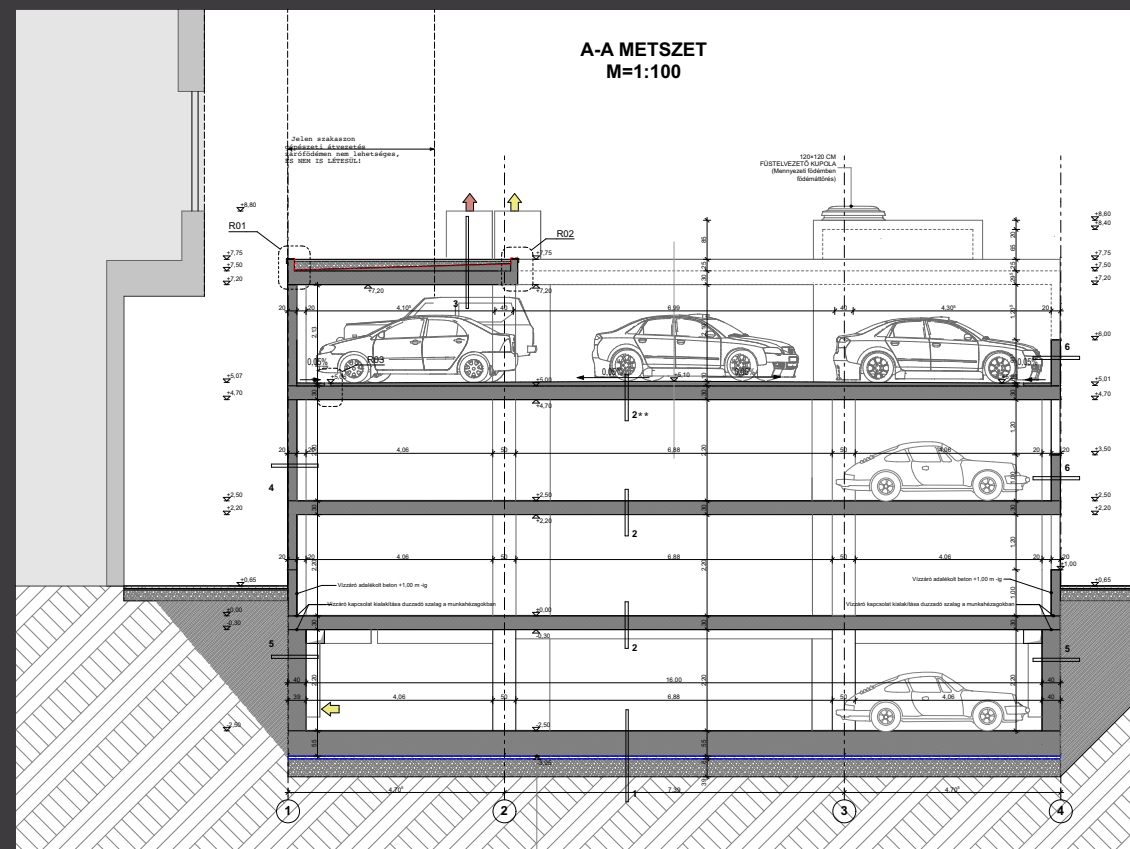
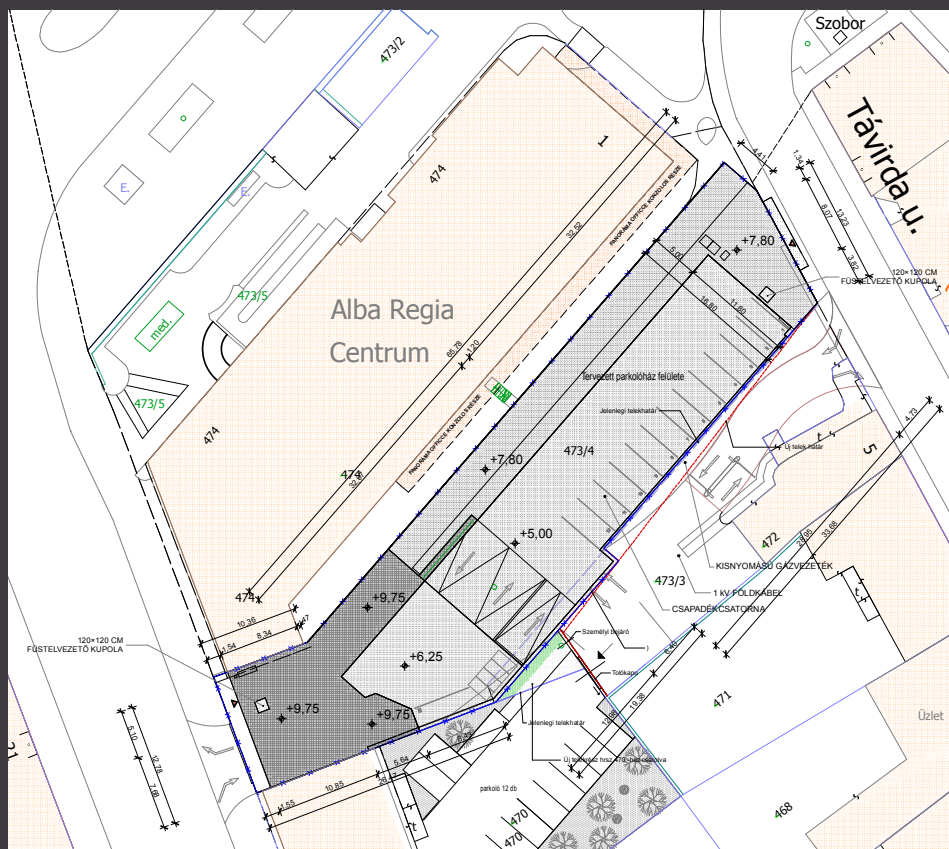




MOLNÁR TIBOR ÉPÍTÉSZETI DIJ



FEJÉR MEGYEI
ÉPÍTÉSZEK
KAMARÁJA

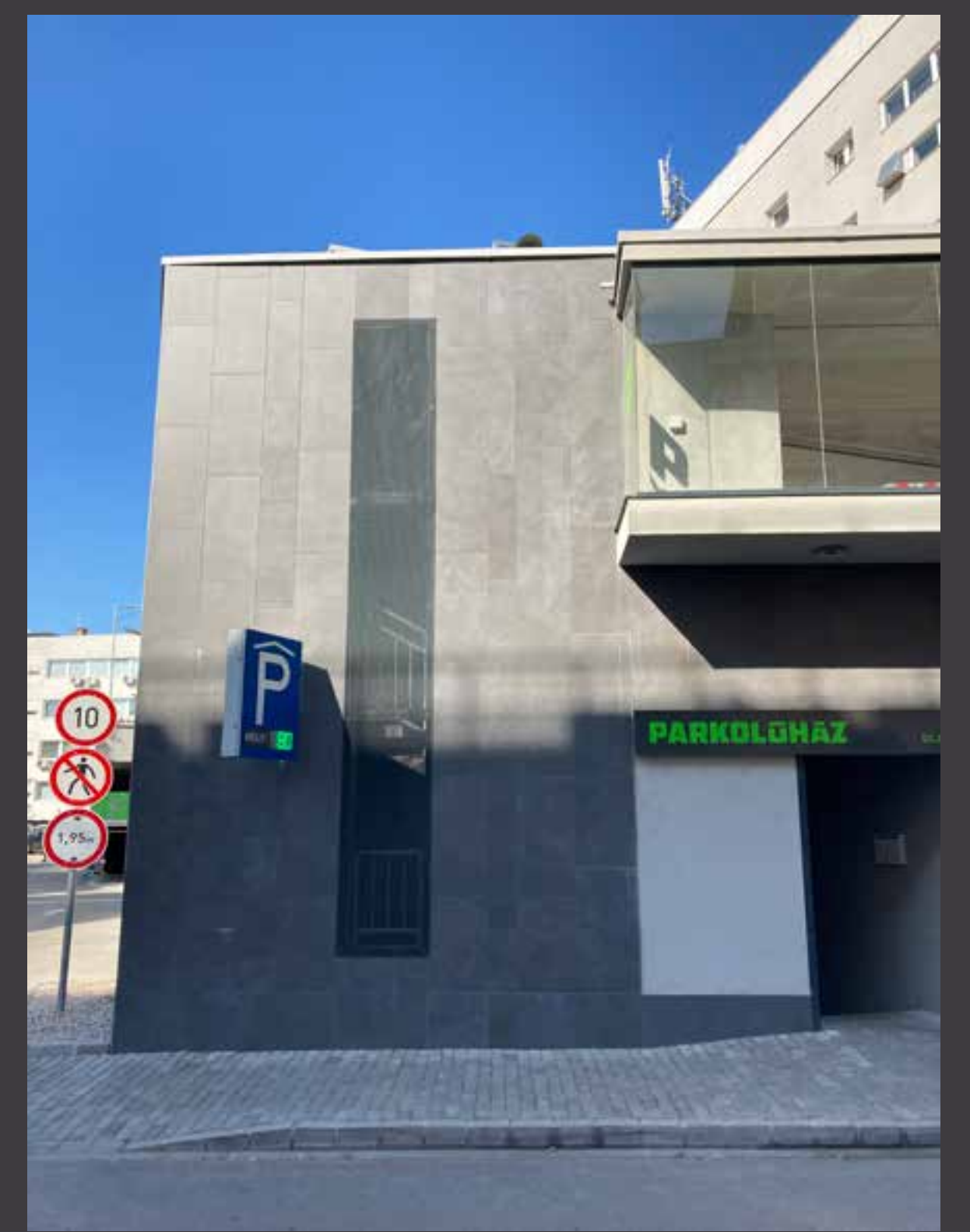


ERDEI IBOLYA, ERDEI LÁSZLÓ,
KARÉ KRISZTIÁN

PARKOLÓHÁZ SZÉKESFEHÉRVÁR

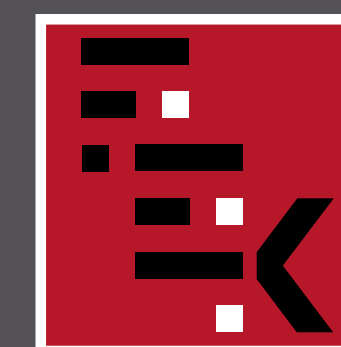
Mindkét utcai kialakítás követi a szomszédos beépítések homlokvonalait, besimul a csatlakozási síkba, igyekszik kitölteni a valós foghíj-űröket. Magassági vonatkozásban a meglévő irodaház megvilágítási adottságait kívánja megtartani, így meg sem közelíti a környezet beépítési magasságait, a jóval alacsonyabb léte miatt nem uralja a környezetét.

Magassági értelemben a rendszer négy használati szintet fogad, szakaszonként felszinttel eltérő pozícióban. A teljes rendszer összes beálló kapacitása: 134 db gépkocsi beálló, 11 db motorkerékpár beálló. A parkolóház gyalogos mozgását a kapcsolódó utcák közvetlen közelségében két lépcsőház és egy lift biztosítja szabad átszellőzéssel kialakítva. A lehetséges homlokzati megnyitások révén a teljes épület természetes módon átszellőztetett.

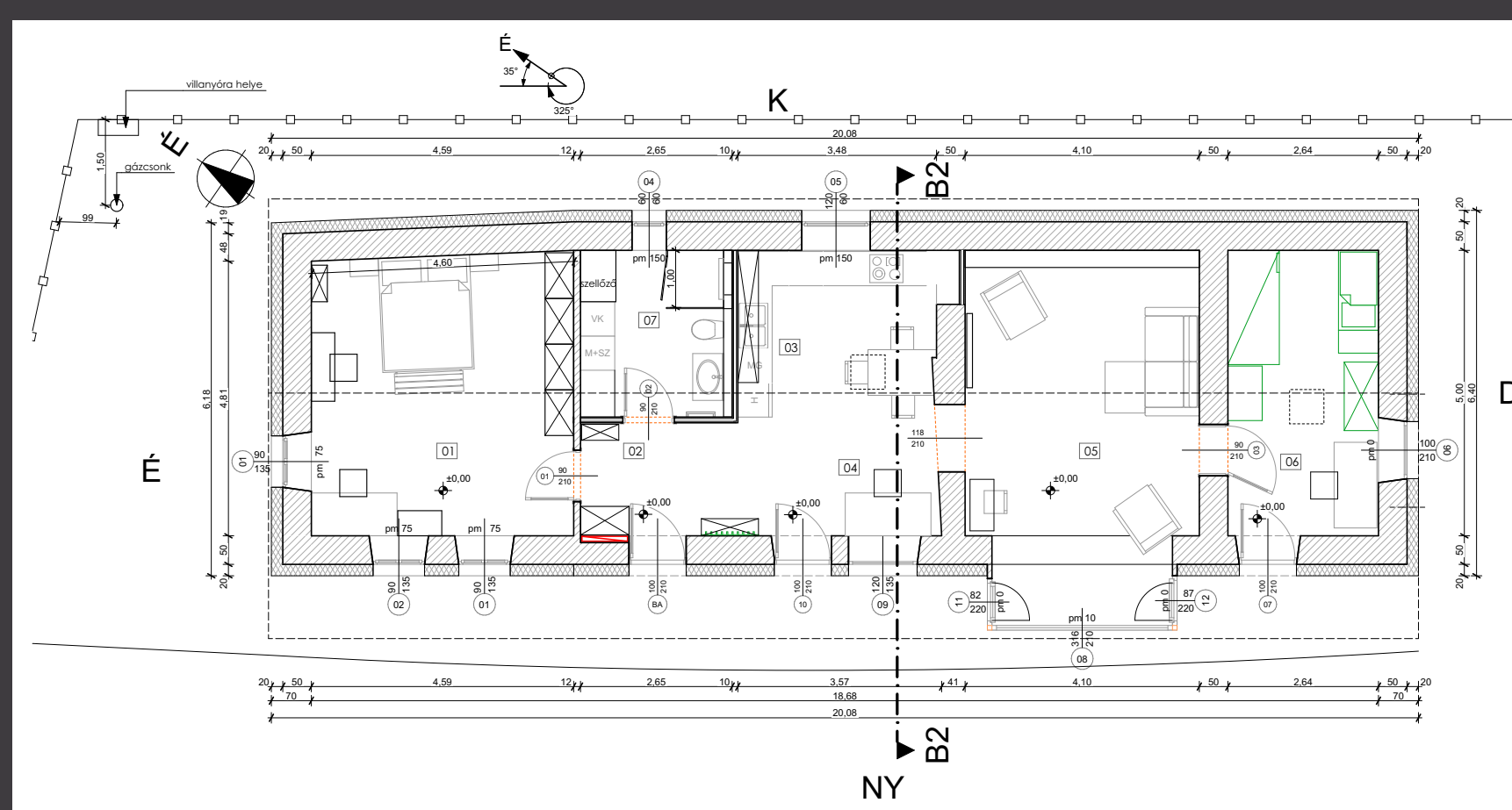
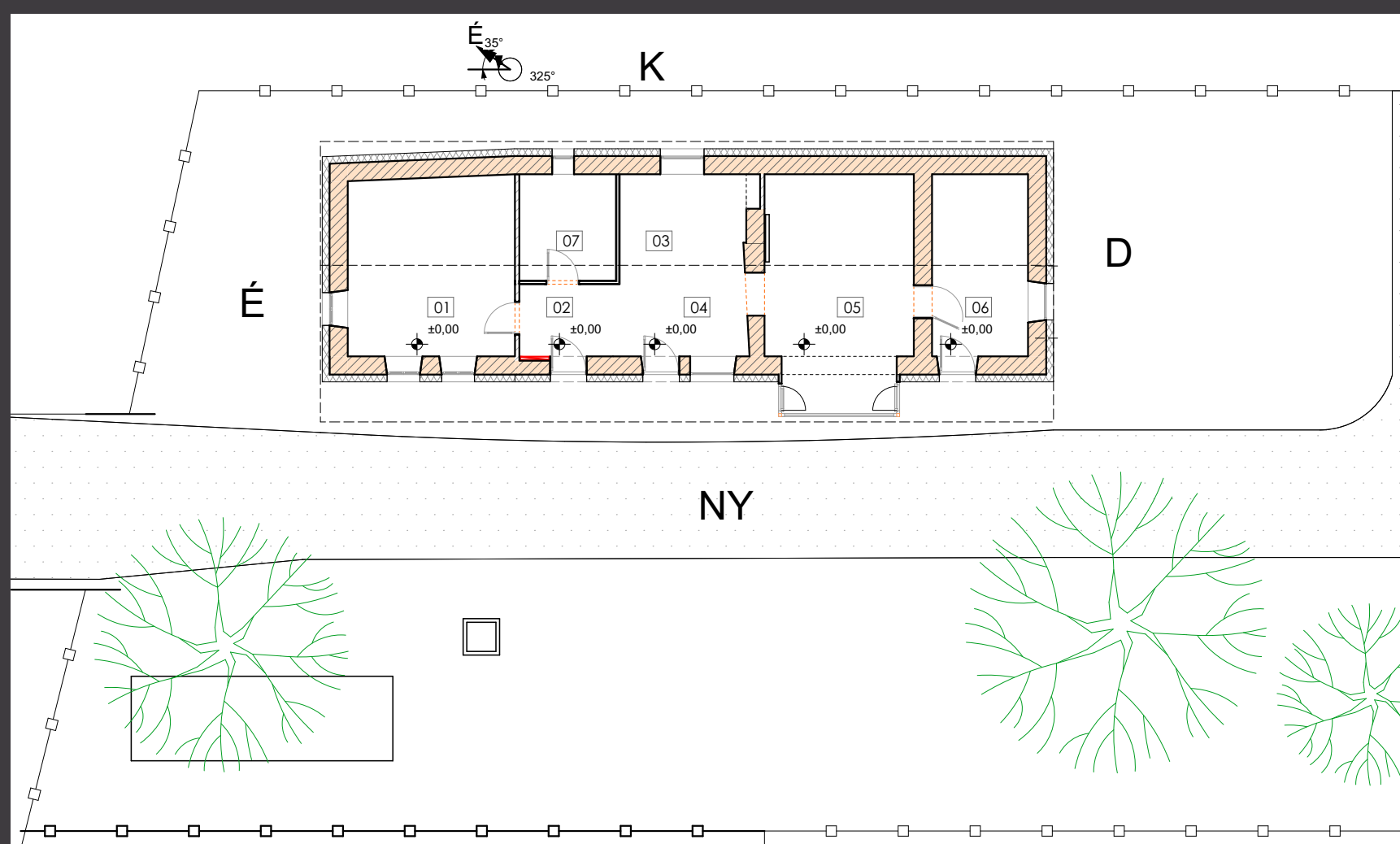




MOLNÁR TIBOR ÉPÍTÉSZETI DÍJ



FEJÉR MEGYEI
ÉPÍTÉSZEK
KAMARÁJA



MOLNÁR TIBOR ÉPÍTÉSZETI DÍJ 2022



REZSNYÁK PÉTER

200 ÉVES LAKÓHÁZ FELÚJÍTÁSA LOVASBERÉNY

A ház helyén, a térképek tanúsága szerint, a Mária Terézia korabeli katonai felmérések korában is állt lakóépület.

Az épületet Tóth vezetéknevű család lakta az elmúlt időkben, ami írásokból és a falu emlékezetéből visszakövethető. Így a környékben a „Tóthék háza” néven emlegetik.

Az utolsó lakó Tóth István volt, aki 1981-ben hunyt el. Ő abban a földpadlós utcai szobában lakott, amiben a házat értékesítő örökös, Tóth Zoltán született az 1960-as években.

Az ingatlan életében egy hosszú szünet után egy új fejezet kezdődött, amikor 2019-ben új, fiatal tulajdonosok megvásárolták az ingatlant.

Az épület vályogtégla és vert vályog falazatú, 50-60 cm-es falakkal, ácsolt tetőszerkezettel, többször átépítve. A tető az 1960-as évek közepéig nádazott volt. Korábban háromszor is leégett a falu, így a tűztől való félelem sorra eltüntette ezt a szép, de veszélyes fedési módot. A felújítás során a tisztaszobát és a hátsó lakószobát kívántuk maradéktalanul megőrizni, a közte levő konyhát és fürdőszobát teljesen át kívántuk alakítani úgy, hogy ismét egyetlen lakás legyen.

A hagyományos parasztház szerkesztési szabályait figyelembe véve egy hálószobát, egy nappalit, és egy gyerekszobát terveztünk, mely a ház végében található kamra-padlásfeljáróból lett kialakítva.

Az épület hátsó szobáját, a klasszikus lakószobát újra gondoltuk, és egy nagy üvegfelülettel megnyitottuk délnyugati irányba.

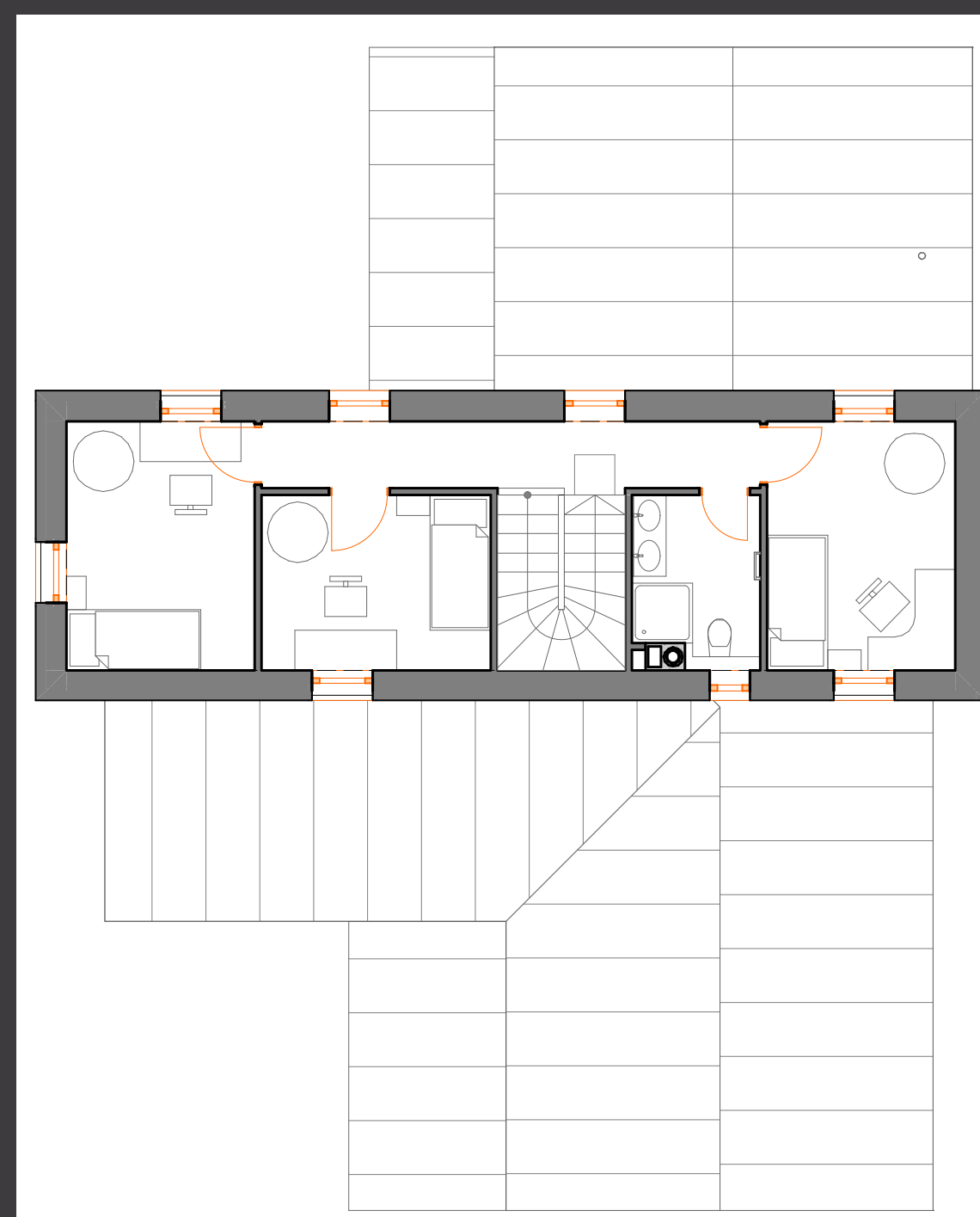
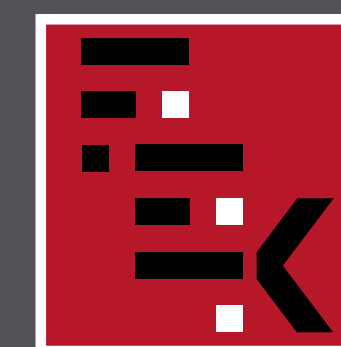
A régi falszerkezetek megtartásra kerültek, ahol átépítése került sor, ott bontott vályogtéglát és kisméretű téglát alkalmaztunk sárhabarcba falazva.

A homlokzaton 20 cm grafitos EPS hőszigetelés készült, melyre sajátos koncepcióval ragasztótapaszra felhordott sárvakolat került, melyben helyi agyagos föld és lótrágya van. A felület hagyományos módon kézzel meszelt.

Az nyílászárók passzívház szintű, háromrétegű üvegezéssel ellátott fa nyílászárók, melyek sajátos kék színt kaptak az ereszeszkákhoz hasonlóan.

A feltárási munkák során előkerült régi faelemek kék színét próbáltuk megidézni. A falvainkban jellemző zöld ablakkereteket megelőzően közkedvelt szín volt a „Tóth-kék” néven is emlegetett szín.





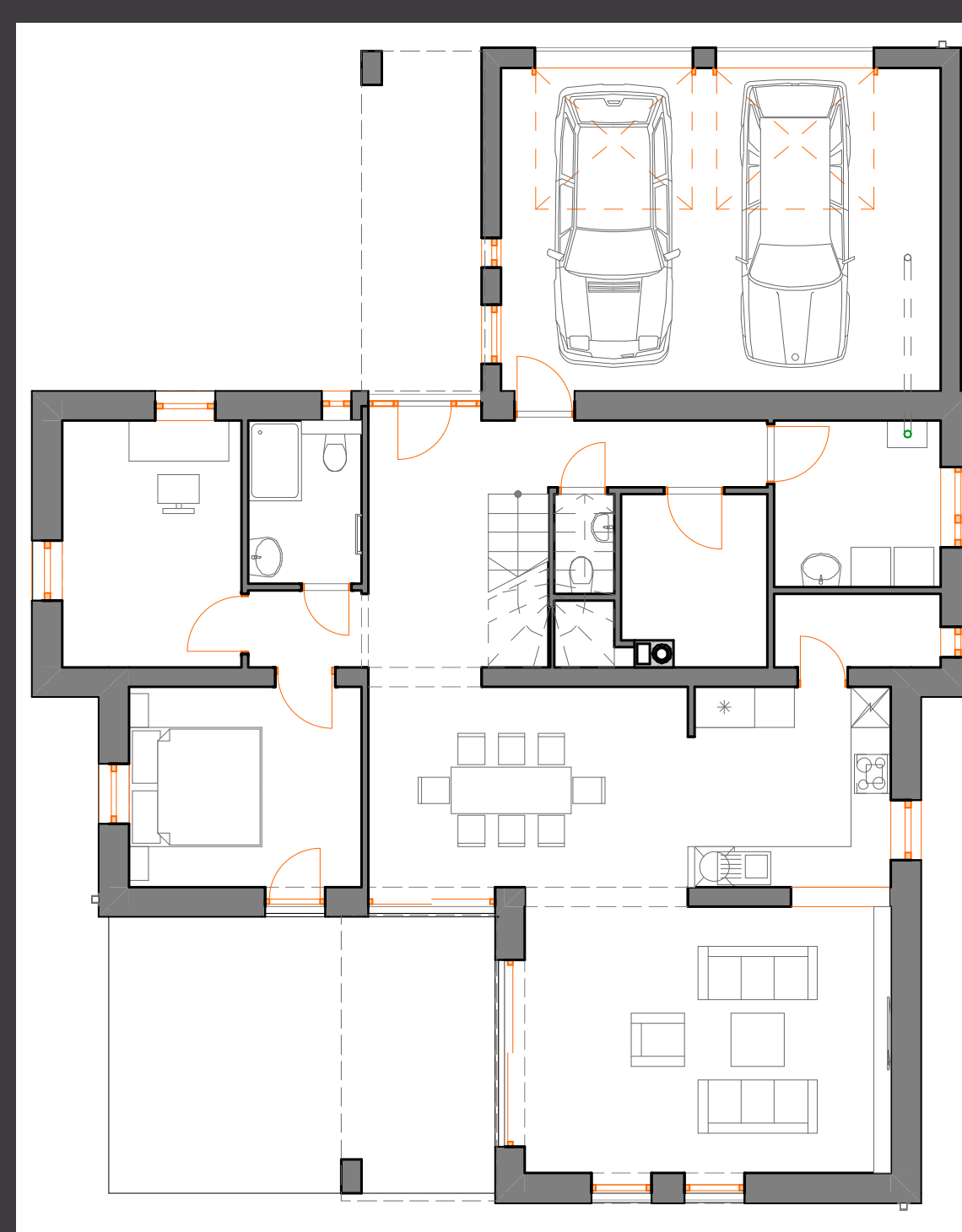
RIBA ZSOLT

CSALÁDI HÁZ SZÉKESFEHÉRVÁR

Az öttagú család kívánsága öt lakoszoba + nappalis, egy légtérű konyha-étkezős, részben kétszintes lakóépület volt, a szükséges kiszolgáló- és mellékhelyiségekkel, két autó és kerékpárok, kerti eszközök elhelyezésére alkalmas nagy garázzsal. A kérések közt volt a nappalihoz és étkezőhöz kapcsolódóan szabadterei étkezésre is alkalmas fedett terasz is.

A földszinten került elhelyezésre a nappali-étkező-konyha helyiségeken kívül két szoba (a szülői háló és egy vendégszoba) és a kiszolgáló helyiségek (kamar, WC, zuhanyzó, háztartási helyiség), az emeleten pedig a három gyermek szobája és az azokhoz tartozó fürdő. A helyiségkapcsolatok, tömegformálás nagyon hamar befogadásra talált, a külső megjelenési elképzelés is egybevágott az igényekkel.

Építetők mindvégig nagy bizalommal és nyitottsággal fordultak az építész felé, így lehetőség nyílt egy formabontó, a környék jellemző „mediterrán” stílusú-megjelenésű épületeitől eltérően modern megfogalmazással és anyagokkal egy igazán egyedi épületet tervezni. A fehér vakolt falfelületeket függőleges síkra is leforduló, antracit állókorcos fémlemezfedés zárja le. A kivitelezés során ragaszkodtak a tervben előírt anyagokhoz és minőséghez, az eredeti elképzelésből csak a homlokzat játékoságát adó burkolt felületek maradtak le, így még letisztultabb, egységesebb megjelenést eredményezve, az utcában úttörő módon, elsőként. Saját bevallásuk szerint azóta is nagy örömmel használják a házat, otthonukat.

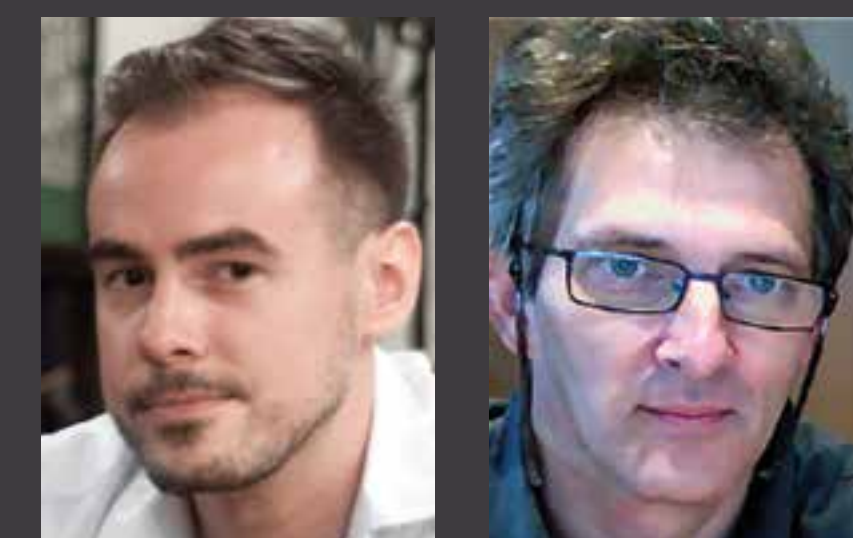




MOLNÁR TIBOR ÉPÍTÉSZETI IRODA



FEJÉR MEGYEI
ÉPÍTÉSZEK
KAMARÁJA



MEZEY SÁNDOR BENCE
és ROMBAUER GÁBOR

EMERSON FŐBEJÁRAT, ELŐCSARNOK SZÉKESFEHÉRVÁR

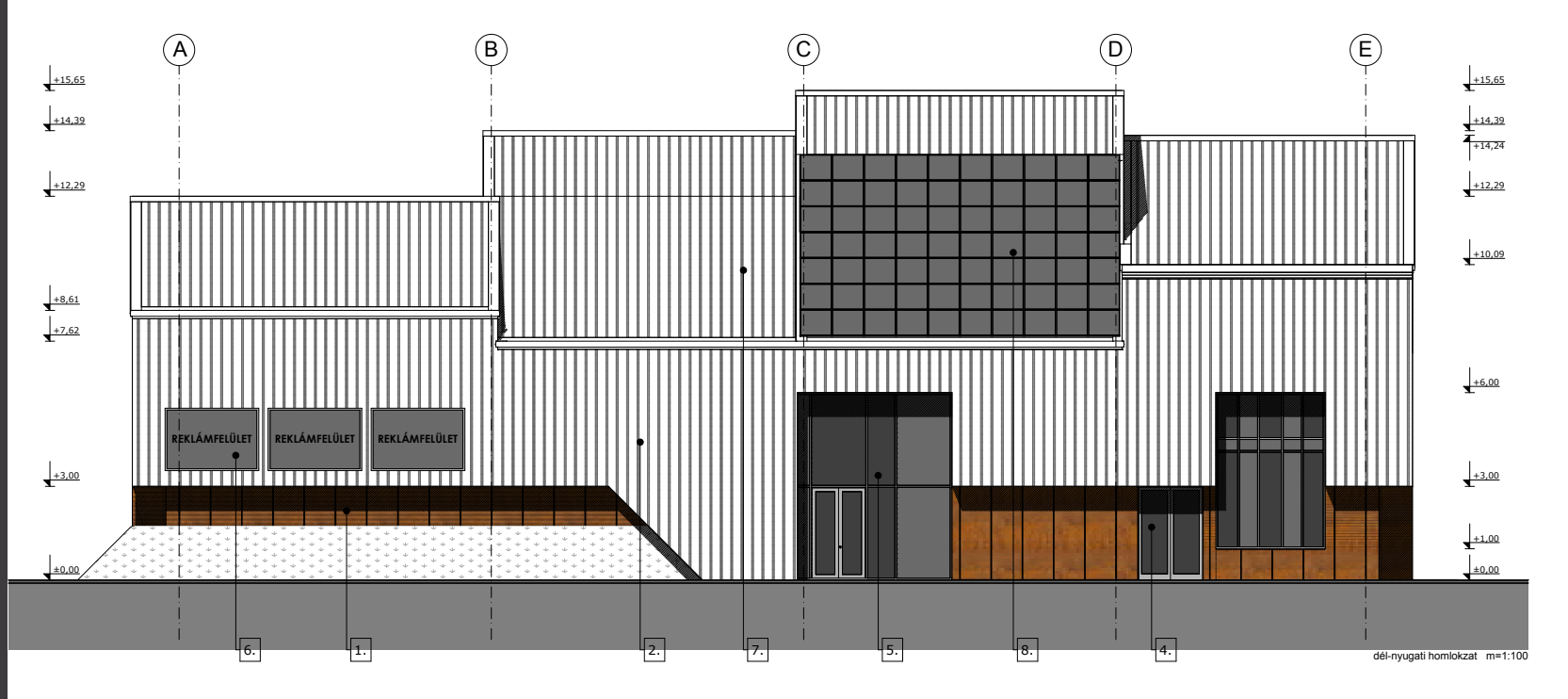
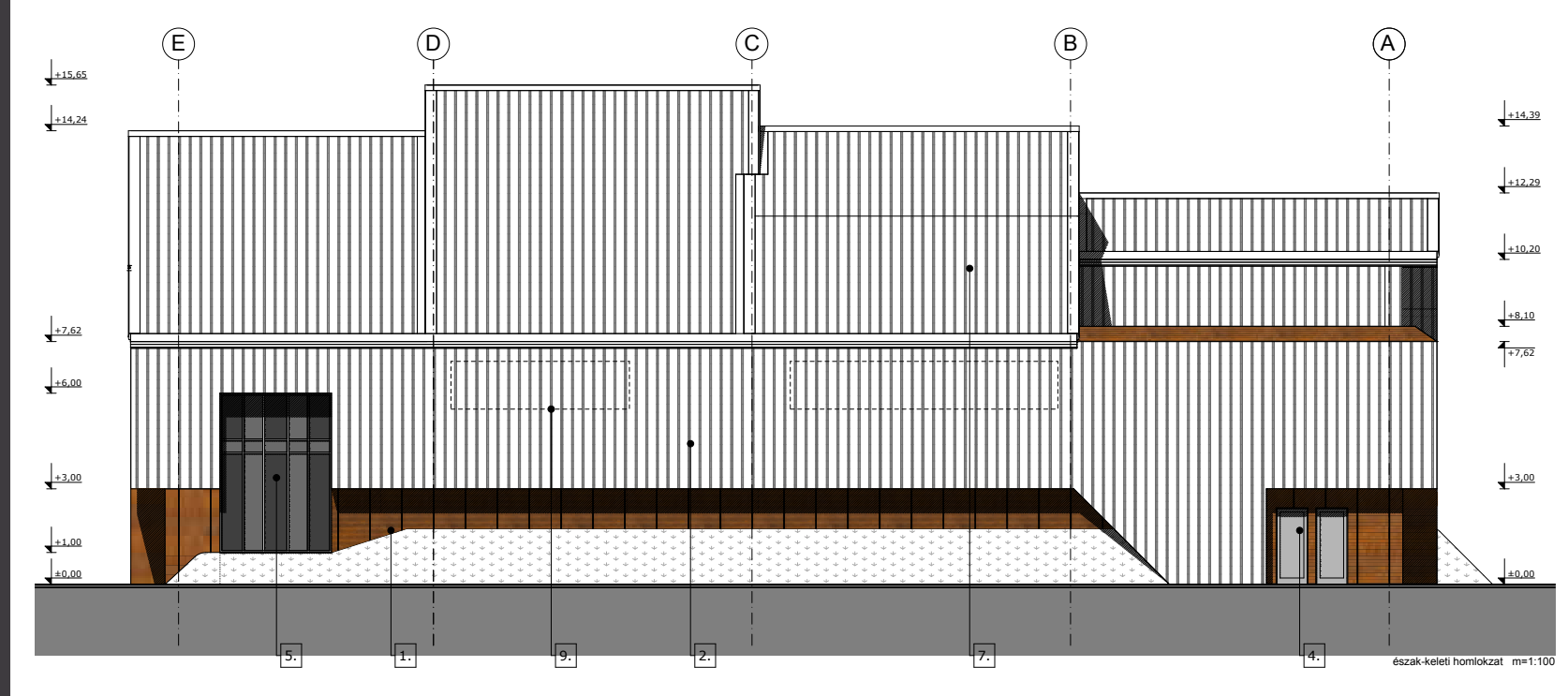
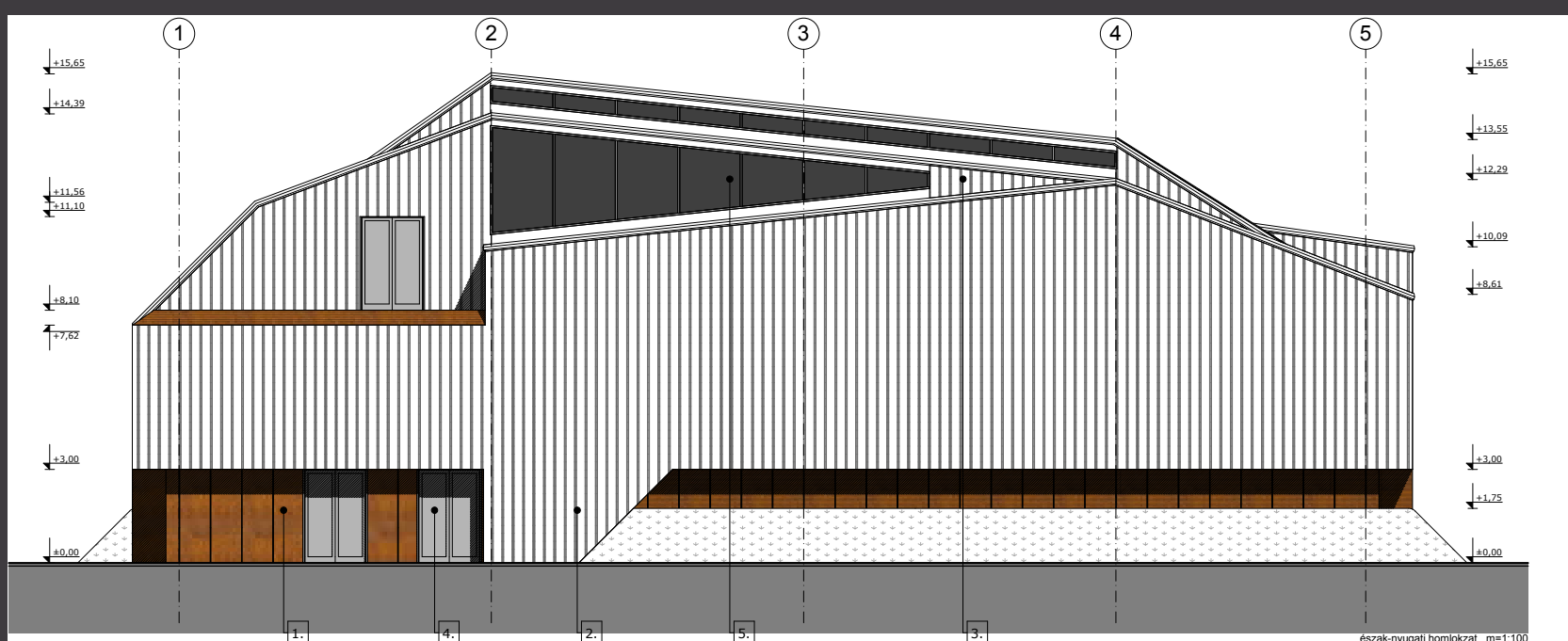
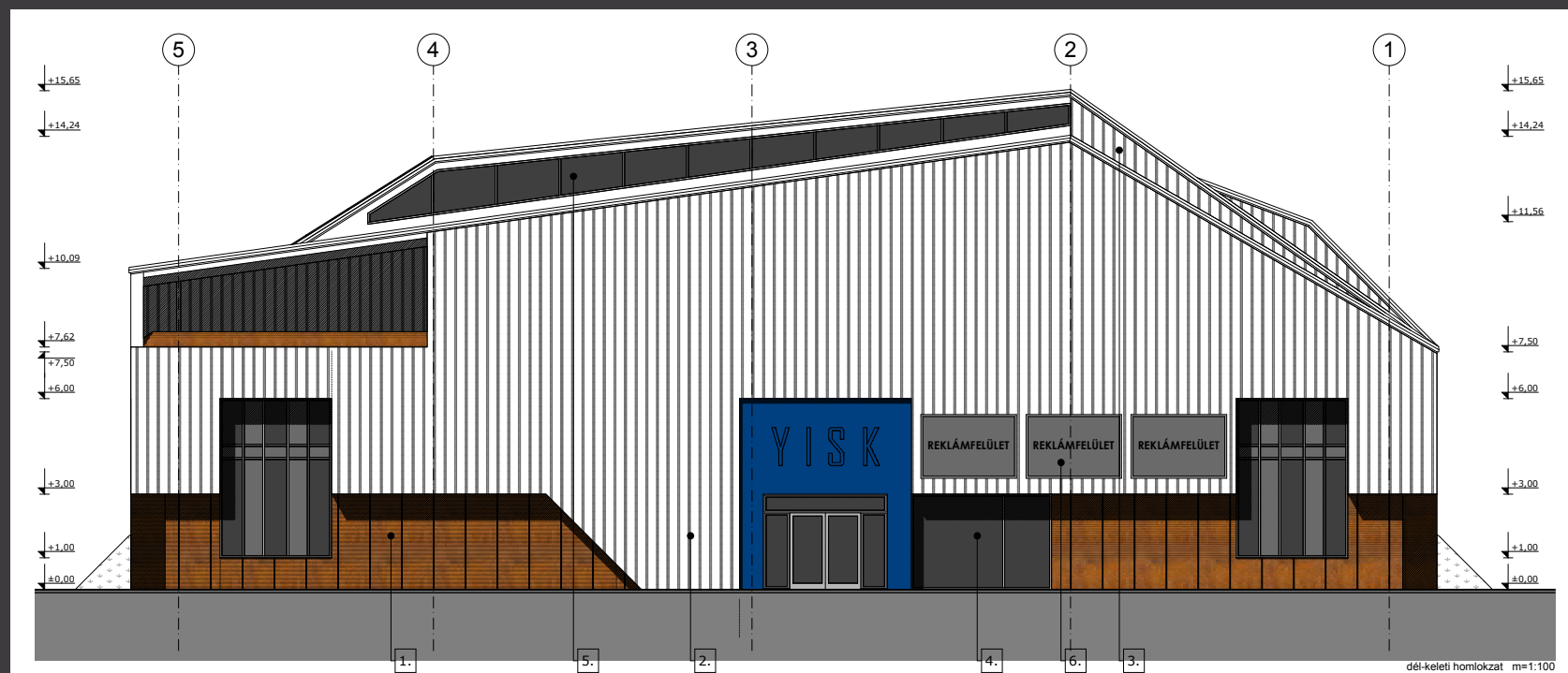


A feladat a meglévő bejárati előépítmény elbontása után egy olyan előcsarnok és céglogó tervezése, amely a céget és a létesítményt megfelelően reprezentálja, illetve az érkezőt kellően tájékoztatja, megfelelően bevezeti.

Az épület meglévő adottságai miatt a dolgozói és a vendégforgalom valós szétválasztása nem megoldható, ezért a közös érkezés és távozás megoldása kényszerű feladat. A két csoport megfelelő kettéválasztása vizuálisan már az épületbe való belépés előtt megkezdődik. Mivel az üzem vásárlói forgalmat is bonyolít, ezért a látogatói bejárat reprezentatív kiemelését kap. A megváltozott forgalmi viszonyoknak megfelelő méretű szélfogón keresztül mind a látogatók, mind az üzemben dolgozók a recepció-előtérbe érkeznek, ahol a fogadásuk történik. A vendégeket recepció pult fogadja, majd az eligazítás után lehetőségük nyílik az előtérben való várakozásra is.

Az új bejárati tömeg külső megjelenésében igazodik a meglévő, szigorú rendszerhez. Az üvegezett felületeket 90 cm-es függőleges osztású függönyfal alkotja, a tömör felületek 100 cm-es vízszintes osztású, a megrendelői arculatból eredő kék színű, szerelt eternit burkolatot kaptak.





TERVÉRT-ÉPÍTŐ
MÉRNÖKI IRODA KFT.

TERVEZŐK: BENEDEK IMRE,
KISS GYÖRGY, ÖTVÖS KRISZTIÁN

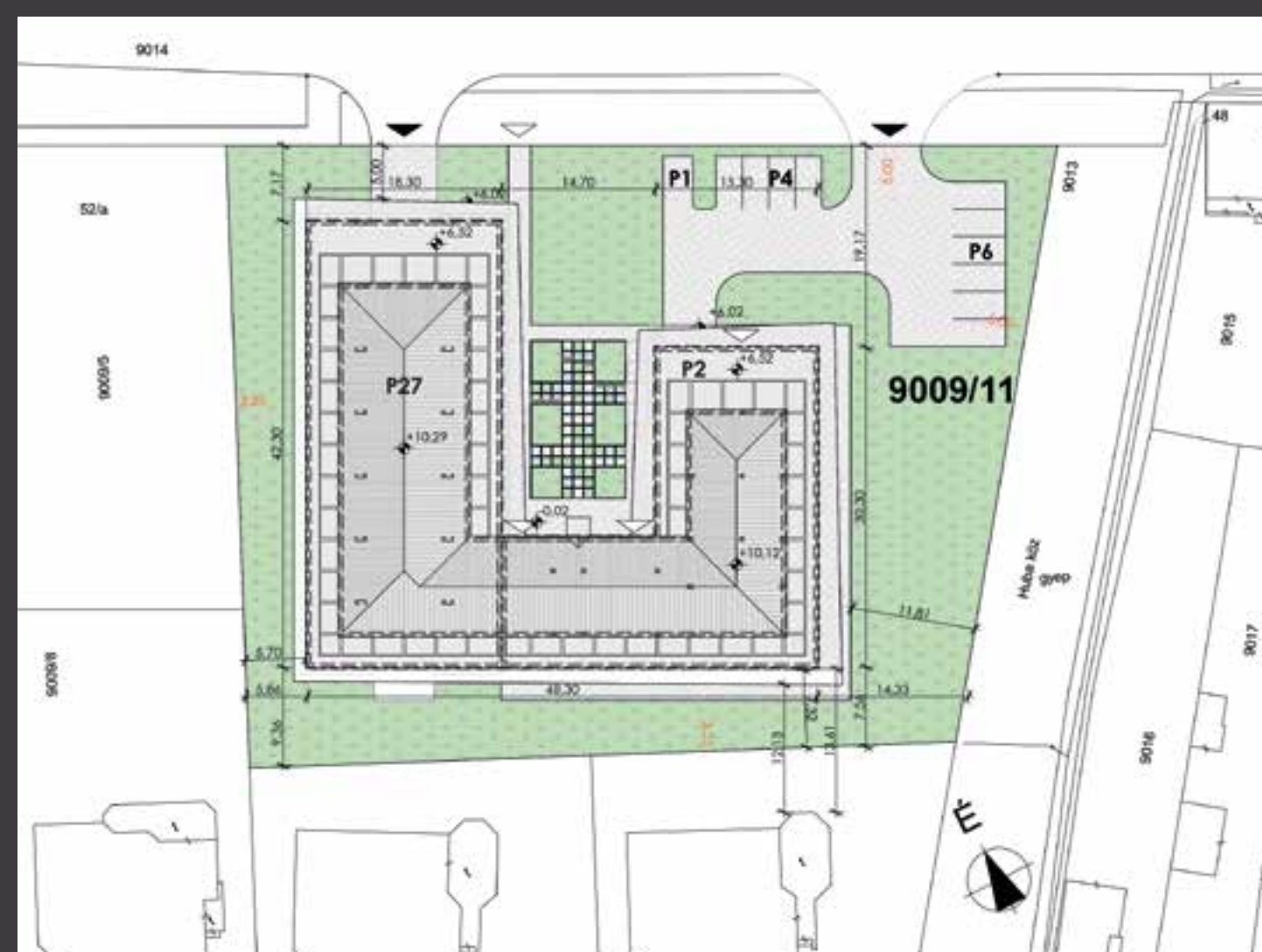
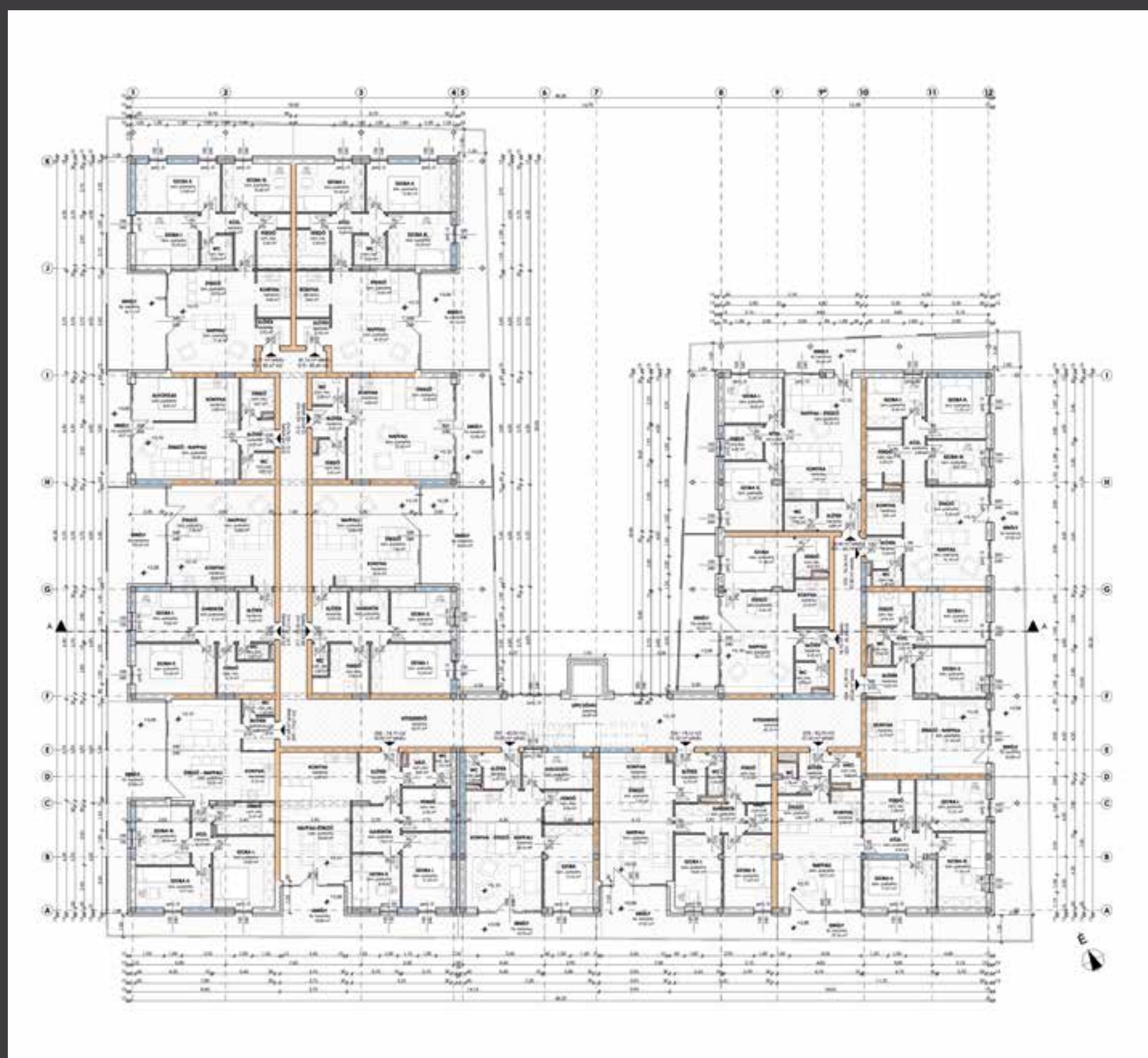
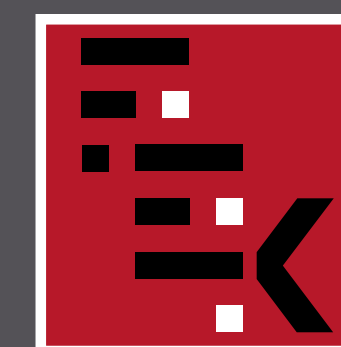
SZOLGÁLTATÓHÁZ FELÚJÍTÁSA SZÉKESFEHÉRVÁR

Az egykori kétszintes, lapostetős szolgáltatóház a meglévő beépítettség mellett további használati szinttel bővült egy magastető ráépítésével.

A felújítás során modern, időtálló anyagok alkalmazásával jött létre a meglévőtől eltérő struktúrájú, tömegű épület.

Az acélszerkezetű, nagyfeszítávolságú acél rácsostartó szabadabb tömegformálásra adott lehetőséget, a sötét színű lemezburkolat alapjaiban megváltoztatta a korábbi, egykori nádtetős épületek környezetében felépült, fehér, vakolt felületű épület megjelenését.





TERVÉRT-ÉPÍTŐ
MÉRNÖKI IRODA KFT.

TERVEZŐK: BENEDEK IMRE,
KISS GYÖRGY, ÖTVÖS KRISZTIÁN

26 LAKÁSOS TÁRSASHÁZ
SZÉKESFEHÉRVÁR

Az ingatlan Székesfehérvár, Víziváros település részén helyezkedik el egy közkedvelt kertvárosi lakóövezetben, a Nefelejcs utca 50 szám alatt, mely gépkocsival és tömegközlekedéssel is könnyen megközelíthető. Az „n50” Lakókert 26 lakásos lakóépület, melyben 1-2-3-4-5 szobás lakások, valamint 27 darab fedett gépkocsi beálló, 11 darab felszíni parkoló és egy kétlángos garázs került kialakításra. Fontos szempont volt a tervezés során egy olyan épület kialakítása, mely a környezethez illeszkedik, de mégis a mai kor építészeti szellemiségét takarja.

Az épület modern stílusú, szintenként teraszos, erkélyes kialakítással. A homlokzaton ragasztott téglaburkolat, homlokzati fehér színvakolat készül, melyekkel az antracit szürke homlokzati műanyag nyílászárók színei külsőleg harmonizálnak.

Az épület „U” alaprajzi elrendezésű, így az épülethez tartozó zöldfelület a lehető legkedvezőbbben került kihasználásra, kialakításra.

