



Fotó: Ifj. Lőrincz Ferenc

Vidékfejlesztés – építészet

A Zselici Csillagpark | Bács-Kiskun megye

Csongrád megye | Győr-Moson-Sopron megye

Hajdú-Bihar megye | Komárom-Esztergom megye

Nógrád megye | Pest megye | Szabolcs-Szatmár-Bereg megye

A MÉK Elnökségének határozatai

GRAVÍROZHATÓ ZSALUTÁBLA

ELSŐKÉNT A MEVA MŰANYAG ZSALUHÉJÁVAL

**EGY FORMA, EGY JELKÉPES ALAKZAT,
EGY SZEMÉLYES MOTÍVUM, EGY MINTA A BETONON,
AMI AZ ÉPÜLETET EMLÉKEZETESSÉ TESZI!**



www.meva.hu

A tervezés élménye, az alkotás szabadsága!





Tartalom

Vidékfejlesztés – építészet

- 04 Bevezető
- 04 A zselici Csillagpark
- 07 Ötletek, tervek, hétköznapiak, ünnepek...
- 08 Bács-Kiskun Megyei Építész Kamara
- 10 Csongrád Megyei Építész Kamara
- 12 Győr-Moson-Sopron Megyei Építész Kamara
- 14 Hajdú-Bihar Megyei Építész Kamara
- 16 Komárom-Esztergom Megyei Építész Kamara
- 18 Nógrád Megyei Építész Kamara
- 20 Pest Megyei Építész Kamara
- 22 Szabolcs-Szatmár-Bereg Megyei Területi Építész Kamara

A MÉK Elnökségének határozatai

30/2015. (10.02.) sz. MÉK Elnökségi határozat

A MÉK Elnöksége 6 igen szavazattal egyhangúlag úgy dönt, hogy az energetikai auditorokat regisztráló szervezetek közé történő regisztrálás érdekében a vonatkozó pályázatot beadja.

31/2015. (10.02.) sz. MÉK elnökségi határozat

A MÉK Elnöksége 6 igen szavazattal egyhangúlag úgy dönt, hogy a Szakmai cím adományozási szabályzat módosítását kezdeményezi a következő küldöttgyűlésen a megváltozott jogszabályi előírásoknak megfelelően.

32/2015. (10.02.) sz. MÉK elnökségi határozat

A MÉK elnöksége 6 igen szavazattal egyhangúlag úgy dönt, hogy a 16/2015. (03.06.) sz. MÉK Elnökségi határozatot az alábbiak szerint egészíti ki: „...a Magyar Mérnöki Kamaránál 2014. január 1. után elvégzett kötelező továbbképzést kettős kamarai tagok esetében továbbá mindkét kamaránál nyilvántartott szakmagyakorlók esetében elfogadja.”

33/2015. (10.02.) sz. MÉK Elnökségi határozat

A MÉK Elnöksége 7 igen szavazattal egyhangúlag úgy dönt, hogy megbízza dr. Enczi Jánost és Szalay Tihamért a szerződés minták átnézésével, frissítésével és közzétételre előkészítésével.

34/2015. (11.06.) sz. MÉK Elnökségi határozat

A MÉK Elnöksége 7 igen szavazattal, egyhangúlag úgy döntött, hogy a 70 éven felüli tiszteletbeli tagok is megkapják az Építész Közlönyt.

35/2015. (11.06.) sz. MÉK Elnökségi határozat

A MÉK Elnöksége 7 igen szavazattal, egyhangúlag megbízza dr. Hajnóczy Pétert, Szalay Tihamért és Eltér Istvánt, a MÉK és a Kft közötti leltár véglegesítésével és tételek átvételére a MÉK-be.

36/2015. (11.06.) sz. MÉK Elnökségi határozat

A MÉK Elnöksége egyhangúlag, 8 igen szavazattal úgy döntött, hogy 2 millió forint tagi kölcsönt nyújt átutalással, 2015. december 31-i visszafizetéssel a MÉK Kft részére az Építész Közlöny elmaradt nyomdai számláinak kiegyenlítésére.

37/2015. (11.06.) sz. MÉK Elnökségi határozat

A MÉK Elnöksége 8 igen szavazattal egyhangúlag úgy dönt, hogy az alábbiak szerint módosítja 2016. január 1-től a továbbképzési díjak összegét.

Elbírálási alapidíjak: 58.000 Ft + áfa helyett 60.000 Ft + áfa, 32.000 Ft + áfa helyett 40.000 Ft + áfa összegre változik a 10.000 Ft + áfa egyéni díj változatlanul hagyása mellett.

Eltörlésre kerül az 5000 Ft+áfa „önköltséges” szolgáltatási díjat, és az „Igazolási adminisztrációs díj”.

Bevezető

Tisztelt Olvasók – Kedves Kollégák !

Ez a példányszám az utolsó az évben. Egy kicsit más, mint a többi és talán egy új sorozat első eleme lesz.

A közelmúlt Építész Közlöneyei döntően országos jelentőségű – de budapesti helyszínrű – témákkal foglalkoztak, mint például fontos közintézményeink felújítása: Országház és a Kossuth tér, Zeneakadémia, Vigadó, Várkert Bazár, Ludovika, Opera. Dupla számban ismertettük az utóbbi évtizedek legnagyobb fővárosi beruházásait a 4-es metró állomásait és a felszíni tereket.

Szintén dupla számban mutattuk be a közeljövőben várható legnagyobb beruházást, a Budai Vár felújításának előkészületeit és az ezzel foglalkozó kétnapos nemzetközi konferencia előadásait. Két számot szenteltünk az építészet oktatása helyzetének elemzésére. Nem maradt sem helyünk, sem időnk tágabb kitekintésre az országra.

Most szeretnénk ezt a hiátust bepótolni és helyt adni a Területi Kamaráknak, mutassák be mi is épül az országban.

A múlt hónapban a kaposvári TET ülés keretében megtekintettük a Zselici Csillagparkot a kilátóval és kiállító épülettel és a körülötte lévő több, mint 100.000 hektáros nemzeti park egy részét. Pazar élmény volt! Vajon hány hasonló – kiváló minőségű – építészeti alkotás születhet az országban, amelyről nem is tudunk? Most megpróbálunk nyomukra bukkanni és bemutatni. Közülük néhányat.

Tősgyökeres városi ember vagyok. Számomra vidékre menni mindig ünnep. Méghozzá csodálatos.

Eltér István
a MÉK alelnöke



Fotó: Duliácska Zsolt

A Zselici Csillagpark

A Zselici Csillagpark projekt elnyerte 2014-ben a Média Építészeti Díjátadón az Austrotherm Energiahatékonysági különdíját. Akkor még folyt az építkezés, idén már megvalósult projektként számolhatunk be róla. A beruházás legörömtelibb eredménye, hogy egyre többen ellátogatnak erre a gyönyörű helyszínre, megismerkednek természeti kincseivel, a Magyarországon itt egyedülállóan jól megfigyelhető csillagos égbolt rejtelseivel.

A zselici területet 2009-ben nevezték ki Nemzetközi Csillagoségbolt-parknak. Az égbolt látványa itt gyakorlatilag zavartalan. A fényszennyezés témája egyre ismertebb a lakosság körében. A projekttel megvalósult egy intézmény, amely erre felhívja a figyelmet, példát mutatva egy olyan helyen, ahol megtapasztalhatjuk, hogy miért is fontos ez. A területen 2008-ban jártunk először csillagászokkal, akik már vizsgálták a jó adottságú helyszínt. Ők egy kis csillagvizsgáló építésén gondolkodtak, de ez is túl nagy álom volt finanszírozás nélkül. Az erdő kezelője, a SEFAG Zrt. 2012-ben egy turisztikai pályázatra állított össze egy komplexebb programot, amelynek keretében az erdőben új gyalogos ösvény mentén információs pontokat, kilátót és főépületet képzeltek el.

Az előzetes megvalósíthatósági tanulmányhoz szükséges építészeti-műszaki dokumentáció elkészítése közben az erdészet műszaki osztályával intenzív munkakapcsolat alakult ki. Az 5 információs pontból kettőnél voltak konkrét elképzelések. A kilátó helye tudott volt, magasságát az ottani faállomány ismeretében méreteztük. A főépületet a lejtős terület magasabb fekvésű részén bárhogy elhelyezhettük, de a funkcionális elrendezésnél a tájolás, azon belül is a távcsőkupolából való észlelés jellemző irányában fontos volt a zavartalan kilátás biztosítása. Az építészeti karakter és a környezetalakítás tekintetében nem volt megkötés.

A sokszínű erdő minden odautazáskor lenyűgözött minket, igazi átszellemülés ez a városi környezet után. A kanyargó erdei utakon haladva, végül magas löszpartok között vezet az út a helyszínhez, kinyílik a tér, feltárul a panoráma. Első pillanattól egyértelmű volt, hogy az épületet kissé hátrébb vigyük, az úttól beljebb, teret és lehetőséget teremtve a megérkezésre, előtérben tematikus parkkal. Egységes, kortárs megjelenésű építészeti elemeket terveztünk az erdőbe, kevésbé épületszerű megjelenéssel. Ez az anyaghasználatot, a formákat és a szemléletmódot is meghatározta. Errefelé az épített elemek jóformán csak vadkerítések és vadlesek. A közeli Kardosfa Hotel megkövetelő vadászlak átalakításának az eredménye. A fehér, vakolt falú, téglaburkolat-díszítésű, piros tetőcserepes, látszó fagerendázatú hotelépület hasonló megjelenésű melléképületeivel hangulatos pihenőhely az erdőben, amelyet múltja, építészeti öröksége határoz meg. Az új erdei építményekkel vele szomszédos, párbeszédet folytató, de külön világot szeretnénk volna megteremteni, amely kifejezi a természet



szeretetét, tiszteletét, és saját funkcióját tükrözi. A csillagvizsgáló épületének hosszú teraszáról ma látni lehet a hotel cseréptetőjének csúcsait, a hotel emeleti teraszáról pedig a csillagvizsgáló hosszan elnyúló lapos tömegét a dombtetőn. A hotel felől kanyargó útról nézve felbukkan a völgybe simuló épület, tetején a fehér távcső kupolával, az út másik oldalán pedig a kilátótorony felső szintje. Az új építmények is kapcsolódnak egymáshoz, vizuálisan is. A kilátó tetejéről a csillagvizsgáló épületét, annak 5. homlokzatát, a zöldtetőt, valamint az épület előtti csillagkép-park formációit is láthatjuk. Az épület előcsarnokából visszatekintve a bejárati portál „képkeretében” megjelenik a kilátó. A képkeret, mint fogalom az információs pontoknál is ihletadó volt. Olyan erdei pavilonokat terveztünk, melyeknek egy- vagy több nyitott oldala, vagy a teteje keretként működve környezetének egy-egy szeletére irányítja a tekintetet.

A pályázat sikere után elkészítettük az engedélyezési, majd a kiviteli terveket. A projekt összetettsége és a szoros határidők miatt 23 társtervező vett részt a folyamatban. Az infópontok s a kilátó tervei építész társtervezők bevonásával készültek. A szakági tervezőkkel is fontos volt a hatékony kommunikáció. A speciális funkció miatt például akusztikus szakértő segített a planetárium határoló szerkezetének kialakításában, a környezet pedig tájépítészek részvételével nyerte el végleges formáját. A főépület tereit belsőépítész kollégákkal együtt álmodtuk meg és világítástechnikussal is egyeztetünk. A szakmai háttérrel csillagász- és természetvédelmi konzulensek gondoskodtak. A geotermikus energiaellátást biztosító talajszondák, a biológiai szennyvíztisztító berendezés, a gyökérszívás öntözésre és wc-öblítésre használt csapadékvíz tároló és a vízellátást biztosító víztisztító berendezéssel ellátott fűtő kút rendszerét helyi külső közműtervezők alakították ki gépész kollégákkal együtt.

Első körben az információs pontok és a kilátó építése kezdődött meg 2014 tavaszán. A rendszeres helyszíni- és műhelylátogatások, művezetés során megtapasztaltuk, hogy fából tervezni és kivitelezni is nagyon körültekintően kell. Az infópontok szerkezeti vázát 20, ill. 25 cm keresztmetszetű tölgyfa oszlopok és gerendák adják, részben rejtett acél rögzítő elemekkel. A statikailag szükségesnél kissé vastagabb méretek a koncepcióból adódtak, azzal a plusz gondolatokkal, hogy az erdőben sokféle (természeti, és sajnos akár rongálási) hatásnak kitett szerkezetek tartósak legyenek. Sajnos a kivitelező számára, akinek ilyen anyag megmunkálásában nemigen volt tapasztalata, a feladat megpróbáltatást jelentett. Az elkészült csomóponti



Fotó: Deák Barbara

részletek sokszor esztétikailag nem voltak megfelelőek, menet közben többször kellett javíttatni ezeket. A nádfedést és a fonott vesszőpaneleket készítő mesterek munkáját viszont dicséret illeti.

A kilátó alapvető koncepciója az volt, hogy úgy jelenjen meg, mint sűrű facsoport a fák rengetegében. A két koncentrikus körön elhelyezett tartópárokat ezért kör keresztmetszetű, 30 cm átmérőjű, 5–6 méteres darabokból hosszoltodott, tölgyfa oszlopokból terveztük. Ki gondolta, hogy Magyarországon ekkora méretű kőoszlopok esztergálására alig lehet találni embert és eszközt? Szerencsére végül sikerült legyártatni.

A csomópontok összeállítása itt is nehézkes volt, s esztétikailag a végeredmény több helyen kifogásolható, de teljességében a kilátó mégis impozáns. A csillagvizsgáló kivitelezése 2014 nyarán indult, 2015 tavaszán fejeződött be. Bár a belsőben néhány részlet nem a terv szerint vagy a jóváhagyásunkkal valósult meg, az összkép mégis meggyőző.

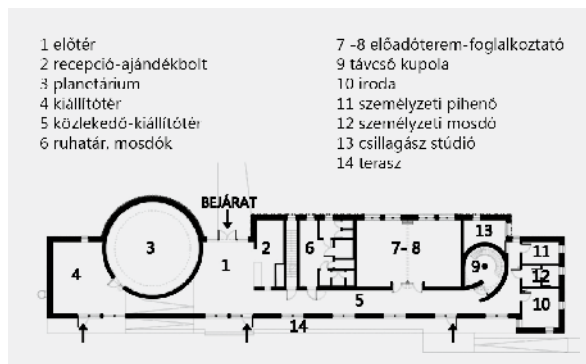
Az erdei információs pontok nem csak az oktató táblákkal, hanem az ott átélt élményekkel tanítanak, gazdagítanak. Az első pontnál megrendelői kérés volt, hogy a helyi építészeti stílus híres épületéről, egy talpas házról mintázzuk. A pihenőtérből a tetőszerkezet és a hagyományos nádfedés is megsejlemlélhető. Az épület szabadon átjárható, kapcsolatot teremt a környezettel, csak a vesszőfonásos falszakaszok adnak térhatárolást. Ez a népi építészetben gyakran használt építési elem gyönyörű mintázatával, a vesszők hullámos rajzolatával, a különböző anyagok (fűz, mogyoró) színváltozásával, a rajta beszűrődő fényjátékkal misztikussá teszi az épület tereit. A hátsó, zártabb kiállítóterbe vesszőfonásos bevilágító „kéménykürtő” került. A 2. információs pont, a nappali csillagképnéző, Kolláth Zoltánnak, a Magyar Csillagászati Egyesület elnökének ötlete. A zárt épület félgömb kupoláján a csillagos égbolt



látványa látható nappal, a kupolán fúrt lyukakon keresztül bejutó természetes fény segítségével.

A 3., 4. és 5. pontok hasonló, nyitott pavilon jellegű építmények a megpihenni vágyó turisták, az éjszakai csillagnézők, vagy a szabadtéri foglalkozást tartó osztályok számára. Az íves padokon a feszengős iskolapadban ülő érzés helyett felszabadultabb elhelyezkedés lehetséges. A talajszint fölött hullámzó felületeken az „erdőben lebegés” érzését élhetjük át, éjszaka pedig szabad szemmel fűrkészhetjük a csillagokat.

A kilátó formájával, fő elemeinek jellegével illeszkedik környezetébe, terepszinten szemmagasságban szemlélve „lábai” elvesznek az erdő fatörzsei között. A feljutás során a tömör lépcsőmellvédek között biztonságban érezzük magunkat, s közben a nyitott fő szerkezeten át folyamatosan új perspektíva tárul elénk. Először magunk mögött hagyjuk az erdő alsó zónáját, majd bekerülünk a sűrű lombkoronába, s ezután, ahogy a spirális útvonal húz felfelé magával, kibukkanunk az erdő szintje fölé. Az egyes közbülső szinteken a járófelület szabályos gyűrű alakjából fiókszerűen kinyúló teraszok létesültek, a legfelső szinten pedig csillogó kilátóterasz bontja meg a szabályos formát. A csillagvizsgáló nem hagyományos épületszerű – inkább tektonikus hatást keltő – megjelenését erős kontúrral, alapvető geometriai elemekből való építkezéssel, a funkcionális elrendezést szem előtt tartva terveztük meg. A planetárium hengere, a távcső kupolája, a közönség-használati tereket magában foglaló „doboz”, s az ezeket összekötő közlekedő–kiállítótér „pavilon” könnyen beazonosítható, s a tömeg a rétegvonalakkal párhuzamosan ül a terepen. A homlokzati faburkolat dominánsan függőleges, különböző ritmusban váltakozó osztása a sűrű erdő fainak vonalkód–szerűségét idézi, s egyben dinamikus, plasztikus teszi a felületet. A különböző homlokzatok zártsága és nyitottsága reflektál a külső környezetre és a belső világra. Az út felől tömbszerű, jellemzően zárt épület egy ponton megnyílik, a bejárati járda tengelye vezet ide, az előcsarnok portáljához, s az üvegezett részen keresztül átlátunk az épületen, egyenesen a völgy felé. A hátsó oldalon végigmenő, völgyre néző terasz mentén felváltva nagyméretű üvegezett és tömör mezők sorolódnak, ez a belső közlekedő–kiállítótér hosszfa. Az üvegezett mezők elé csillagkép–minták alapján kifúrt, eltolható árnyékoló panelek kerültek. Közeli a furatokon kikandikálva – ahogy a távcsővel az eget kémleljük – a természet egy-egy darabját láthatjuk, a lyukakon beszűrődő fény pedig a belső teret teszi izgalmas. A közlekedő egyik



végén a távcsőkupola fala ívesen a folyosó terébe kanyarodik, mintegy invitálva a látogatót, s egyben lehatárolva a személyzeti területet. A másik végén a meteorit kiállítás és a falméretű fényszennyezés–világtérkép látható, ebből a térből érhető el a 8 méter átmérőjű planetáriumi kupolával megkoronázott moziterem. Az épület mellett észlelő teraszt is terveztünk, döntött faburkolatos kialakítással, hogy a szabad-szemés észlelés kényelmes pozícióból történhessen.

Erdélyi-Gáspár Judit

Megbízó: Sefag Zrt.

Építészet: ERGA Stúdió Kft.

Vezető tervezők: Erdélyi-Gáspár Judit, Erdélyi Róbert

Építész munkatársak: Hegedűs Anett, Durbák Eszter,

Molnár Judit, Somorác György, Fügedi Andrea

Belsőépítészet: Barna Orsolya, Pucsek Viktor, Balázs Máttyás

Tartószerkezet: Borbély Attila, Bertalan Csaba,

Liptovszky Gábor, Soós Anna

Épületgépészet: Bíró József, Lukács László

Épületvillamosság: Széll András

Akadálymentesítés: Szűcs Gábor

Kerttervezés: Kontra Dániel, Király-Salgó Borbála

(Urban Concept Kft.)

Akusztika: Borsiné Arató Éva, Alabárdos Zsuzsanna

(Arató Akusztikai Kft.)

Tűzvédelem: Nagy Béla, Pukánszky Gabriella

Világítástechnika: Szabó Eszter Barbara (Be Light Kft.)

Építész. konzulens: Handa Péter

Csillagász és természetvédelmi szakmai konzulensek:

Kolláth Zoltán (MCSE), Hegedűs Tibor (Astrotech Kft.),

Szegvári Zoltán (DDNPI)

Ötletek, tervek, hétköznapiak, ünnepek...

„Nagy alkotásokat nem lehet csak hideg fejjel, papíron és körzövel kiszámítani; mint ahogy alkotni egyáltalán nem lehet spekulációval,... Kell érzés is, szenvedély is, odaadás és áradás is az alkotáshoz.” (Márai Sándor)

A Somogy megyében gazdálkodó SEFAG Erdészeti és Faipari Zrt. a magyar erdőgazdálkodás jelentős képviselője. Alaptevékenysége az erdő- és vadgazdálkodás, valamint a fafeldolgozás-faipar. A turisztikai (közjólétturizmus) ágazat intenzív fejlesztése a Magyar Állam, mint tulajdonos elvárásainak megfelelően, több, mint öt éve kezdődött el. A szálláshelyekkel kapcsolatos, valamint a parkerdei és erdei iskolai eredményes beruházásokat követően 2012. április 20-án lehetőség nyílt arra, hogy az Új Széchenyi Terv turisztikai kiemelt pályázati felhívására olyan projektötlet születhessen, amellyel egyedi attrakciót valósíthat meg a társaság. Az ötlet „A határ a csillagos ég” – A Zselici Csillagoségbolt Park komplex turisztikai fejlesztése címet kapta.

A támogatói nyilatkozat iránti kérelmet 2012. május 7-ig a Nemzetgazdasági Minisztérium Közigazgatási Államtitkárságához kellett benyújtani. A projektötletet, a minisztérium támogatása után a kormány egy akciótervben kiemelt projektként nevesítette, ezt követően került sor 2012. szeptember 17-ig a tényleges projektjavaslat kidolgozására. A projekt megvalósíthatósági tanulmányát – tanulmány és építési tervek – 2012. november 30-ig kellett benyújtani.

Az eredeti projektötlet multifunkcionális csillagvizsgáló, kilátó, interaktív tanösvény (5–6 db bemutatóhely és információs pont) és kiszolgáló út, ill. parkolók létesítésére, valamint gumikerekű kisvonat üzemeltetésére vonatkozott. A pályázati kiírás előírásai alapján a környezetbarát közlekedési eszköz beszerzése elmaradt,

így a végleges „Csillagpark” beruházás a komplex csillagvizsgáló, a kilátó, a közlekedő út és parkoló, valamint az információs pontok építését tartalmazta. A projekt-elemek sokszínűsége, jellege és a létesítési helyszín (Zselici Tájvédelmi Körzet) miatt a benyújtott terveket szinte a hazánkban létező összes hatóság és szakhatóság elbírálta. A környezetkímélő megoldások és a tájba illeszkedő objektumok tervei minden hatósági engedélyt és hozzájárulást megkaptak és a környező lakókörzések, települések támogatását is élvezték. A vezető tervező Erdélyi-Gáspár Judit által irányított tervezői csoport igényes, minden részletre kiterjedő, a kitűzött célokat integráló munkát végzett. A belső feladatokat Szakáné Burányi Mária pályázatíró, Kovácsné Kiss Zita pályázatíró-projektmenedzser és Merczel István műszaki osztályvezető, a projekt irányítója végezte, a szponzor Barkóczi István vezérigazgató volt. A beruházás kivitelezését helyi vállalkozások (út, mély-, magasépítés, faszerkezetek, épületgépészet, erős- és gyengeáram, stb.) közel 200 fő munkaerő bevonásával végezték. A műszaki ellenőri feladatokat Virányi Zoltán építész látta el. A 2013. év végén megkezdett fejlesztés a 3,4 km-es út, infopontok, kilátó és csillagvizsgáló kivitelezési sorrendben a csapadékos időjárás ellenére 2015. márciusára elkészült. A Zselici Csillagparkkal a látogatók május 23-ától ismerkedhettek, majd birtokba vehették Fazekas Sándor földművelésügyi miniszter 2015. július 22-i ünnepélyes szalag-átvágását követően. Napjainkra tízezer látogató csodálhatta meg nappal és éjjel a fényszennyezés-mentes Zselici csillagos égboltot és élvezhette a Csillagpark építményeinek szolgáltatásait.

Merczel István
műszaki osztályvezető,
SEFAG Erdészeti és Faipari Zrt.

Fotó: Kolláth Zoltán



Bács-Kiskun Megyei Építész Kamara

Duna-parti kerékpáros pihenőház (Baja)

vezető tervező: Fábik Zoltán

építésszek: Lepsényi Ákos DLA, Várhelyi Gergely

A meglévő „konténer” típusú épület az új forma és szerkezet beépítésével teljes értékű szolgáltatást nyújt a kerékpárosok számára.

A nyertes pályaművek 2015. október 21-én a Hírös Agóra Kulturális és Ifjúsági Központban kerültek bemutatásra.

Borbély Lajos
elnök

A Bács-Kiskun Megyei Építész Kamara ebben az évben is kiírta az Év Háza Bács-Kiskun Megyében 2015. pályázatot. A Bálint Imre DLA vezette Bíráló Bizottság (tagjai: Dévényi Tamás, Mónus János építésszek) a beérkezett pályaművekből hármat díjazott.

AZ „ÉV HÁZA BÁCS-KISKUN MEGYÉBEN” CÍMŰ PÁLYÁZAT NYERTESEI:

Kecskemét Rákóczi út – Vasútkert revitalizációja

Generál tervező: Boros Pál DLA

Építésszek: Farkas Gábor DLA, Csuvár Zsolt

A részben megvalósult épületfelújítások és az utcák, terek funkcionális átértékelése kedvezőbb használatot és mikroklímát eredményez.

Modulos erdei kilátó

Építész: Vinczellér Zsolt

A négy helyen is megépített kilátók jól illeszkednek a különböző helyszínekhez, a tipizálás ellenére is „egyediek”.



Fotó: Boros Pál DLA

Kecskemét
Rákóczi út –
Vasútkert
revitalizációja



Fotó: Lepsényi Ákos DLA

Duna-parti
kerékpáros
pihenőház

Modulos
erdei kilátó



Fotó: Vinczellér Zsolt

Vidékfejlesztés vagy térségfejlesztés

Csongrád Megyei Építész Kamara

Magyarországon a vidék olyan sajátos kifejezés, amely egyszerre több értelemmel bír. Általános megközelítésben valaminek a tájéka, környéke, konkrétan fogalmazva egy település tájéka, vidéke. Urbanisztikai értelemben leginkább a rurális térség kifejezés fedile a vidék fogalmát, amely a ritkán lakott, mezőgazdasági jellegű, önellátó, fejlődésben elmaradott, jobb esetben stagnáló területet jelenti. A magyar köznyelv szerint pedig mindazt jelenti, ami a fővároson kívül van. Ebben a beidegződött köznépi értelmezésben benne van az a tudat alatti érzet, hogy az ország egésze tulajdonképpen Budapest vidéke. Ezen általános közfelfogás a legújabb kori településhálózat-történeten alapul, egyfajta hierarchikus viszonyt is kifejez; e felfogásban a területi különbségek természeteseek. A vidékfejlesztést ebből kiindulva lehet értelmezni.

A fentiekkel ellentétben más megközelítést ajánlunk a jövőben. Hitünk szerint a Főváros, a Nagyvárosok,

a Kisvárosok, a Falvak, a Tanyák összehangolt, harmonikus fejlesztése segítené leginkább hazánk konvergencia-képességét. Ahol mindent a helyén kezelünk. Ahol a főváros nem ez ellen ható, kiugró európai metropolisz, és az összehangolt fejlesztések révén régióink ténylegesen versenyképesek. A területfejlesztési dokumentumok egyértelműen rögzítik, hogy a Városhálózat a térségfejlődés kulcsa, és ez nemcsak EU alapelv, hanem ténykérdés. Ezt szolgálja a Modern Városok Program is, ám ennek elkülönülése a vidékfejlesztéstől a Város és Falu ellentét kiéleződését fejezi ki (hisszük, hogy csak látszólag). Innen úgy tűnik, megyei jogú városaink egy neműen kezeltek, és a saját vidékük (térségük) gazdaságát szervező centrumok szerepkörére predestináltak, bár a közbeszédben erről nemigen esik szó.

Urbanisztikai, regionális kutatói szakmai körökben evidencia, hogy a térségfejlődés szempontjából a policentrikus városhálózat az optimális. Ennek

*Mórahalom,
minta-tanya
fotó:
Talmácsi István
építész:
Talmácsi István*



Szeged,
 ELI-ALPS lézeres
 kutatóintézet,
 építés közbeni
 állapot
 fotó forrás:
 ELI-hu.hu
 Építész vezető
 tervezők:
 Szökedencsi
 Géza,
 Orbán Csaba
 Belsőépítész:
 Tőös György,
 Pintér Tamás
 Tartó-
 szerkezetek:
 Földvári Gábor,
 Kamarás
 Ferenc
 Épület-
 szerkezetek:
 Horváth
 Sándor,
 Horváth László
 Környezet-
 rendezés:
 Balogh Andrea,
 Majoros Csaba

jegyében 2005-ben az Országos Területfejlesztési Koncepció elfogadásával országgyűlési határozat szólt a Pólusvárosok fejlesztéséről (francia mintára, hogy ne alakuljon ki a "Párizs és a tenger" szindróma). Akkor ímmel-ámmal feleltek meg ennek az irányító hatóságok. Például Szeged régióközpontja nézve alig valami valósult meg az elképzelésekből. Azóta elfelejtődött ez a kategória, mintha már beteljesült volna a Fejlesztési Pólus Program. Pedig nem.

A deklarált szándékkal szemben folytonosan jó esély van arra – bizonyos érdekkörök eredményes pozícionálása és lobbizása okán – hogy konvergencia helyett divergencia érvényesül. Azaz folyamatában egyre inkább teljesül ténylegesen a vidékiség (értsd: mint Budapesthez képest rurális térség) ismérve a magyarországi városokra nézve is. Nem vitatható, hogy az olyan sokmilliárdos extra állami akciók, mint a Budapest-EXPO, a Kormánynegyed, a Múzeumliget, vagy épp az Olimpia-Budapest a kiegyensúlyozott térségfejlődés ellen hatnak. Egyközpontú fejlesztés esetében az ún. kisugárzó hatás (mely regionális szinten értelmezhető) országos érvényesülése erősen kétséges. Így az a fejlődési pálya állna nagy eséllyel elő, hogy a Vidékkel együtt Magyarország egésze divergál Európa egészéhez képest.

Két itteni projekt képével, mint két véglettel (ELI „lézerközpont” nagyberuházás, Szeged, építész Szökedencsi

Géza /Budapest/; és minta-tanya, Mórahalom, építész Talmácsi István /Mórahalom/) kívántuk illusztrálni a mondandónkat. A CsMKIK elnöke, Nemesi Pál részéről elhangzott az idei szegedi nemzetközi építésügyi konferencián: mivel a nagyberuházások kivitelezését országos nagyvállalatok konzorciumai nyerték el, az alvállalkozói körben nemigen jönnek szóba helyi vállalkozások. Ez áttételesen a tervezésre is igaz. Szomorú jövőkép? Egyelőre csak reménykedhetünk, hogy a pozitív ellenpélda ELI, mint egy európai csúcshintézmény, nem lesz egyfajta hipermodern sziget, amely csak idegen kutatókat szolgál ki; és igenis lesz erőteljes hatása a regionális fejlődésre, az építési beruházásokra nézve. Reméljük, az ELI beruházás a térség azon motorjává válik, amely csak lassan indul be (de akkor nagyon).

Schulcz Péter, Nagy Imre
 Csongrád Megyei Építész Kamara



Láthatatlan Vidék

A győri építészképzéshez kapcsolódó kezdeményezésekről

Közösség. Építés. Jelenlét. Bármily elcsépelten is hangzik e három szó – ritkábban kellene őket használni – nehéz helyettük kifejezőbbet találni. A győri Széchenyi István Egyetem Épülettervezési Tanszékéhez kötődő két kezdeményezés – fantáziánévükön faluÉPÍTÉS és MEDIAWAVE Építész Műhely – azért jött létre, hogy az egyetemi oktatást kiegészítve lehetőséget adjon a hallgatónak építészeti látásmódjuk formálására. Mindkét esetben alapvetés a közösségben való együttgondolkodás. A tervek, gondolatok egy nyári tábor keretében meg is valósultak és mindez ezer szállal kötődik egy adott helyszínhez, közösséghez.

faluÉPÍTÉS. A „faluépítés” hívószó Stein Júliával közösen készített diplomamunkánk hagyatéka, amelyben egy egész falut szerettünk volna megváltani a kortárs építészet eszközeivel. A vidéken élő közösségek fennmaradásának, megerősödésének lehetősége – főként szellemi, kulturális szempontból – a Magyarországon fokozatosan végbemenő centralizálódás miatt egyre negatívabb képet fest. Még azok a falvak is, melyek aktív közösséggel rendelkeznek, veszélyben vannak elszigeteltségük miatt. A szándék tovább erősödött, tenni akartunk valamit saját, építészeti eszközeinkkel, de már nem csak a tervek, hanem a valóság terepén is. Célunk az Észak-Dunántúlon olyan aktív közösségek felkutatása, akik fogékonyak a település határain kívülről jövő kezdeményezés befogadására, amely keretében identitásukat megerősítve a győri építészhallgatók és a helyiek által közösen tervezett és kivitelezett közösségformáló és -erősítő építmény alternatív előrelépést jelenthet gazdasági, társadalmi és szellemi szinten.

Piac, Bogyoszló (2012)

Ez egy olyan állandó bútor/fal/pavilon építmény, amely a piacnapokon árusító standként működik, az év többi napján pedig jelszerűségével definiálja a falu főterét. Népi építészeti előképe a góré. A falu és a feladat megtalálása után hallgatói pályázat keretében született meg a terv, majd nyári tábor keretében építettük meg. Mint egy sorozat első eleme, világra szóló tett volt; mára be kellett látnunk, termelői piacról csak a polgármester álmodott.

Kilátó, Csikvánd (2013)

A csikvándi kilátó története igazi sikertörténet, szinte mese. Találtunk egy olyan falut, amely mezőgazdaságból él és fejlődik, ahol vannak önkormányzati földek és van aki megművelje azt, ahol a polgármester vallja: „Merjünk kicsik lenni a nagyok között!”, és ahol az egész falu örömmel vett részt a pályázat zsűrizésében és a három hét alatt megvalósított tizenkét méter magas kilátó építésében. A falu régi álma vált ezzel valóra.

Felhő, Rómer udvar – Győr (2014)

A győri projekt kapcsán tudatosult bennünk, hogy a közösség megtalálása a legfontosabb. A barokk belváros egy több száz éves lakóépületébe – a Rómer Házba – beköltözött fiatal színész közösséggel dolgoztunk együtt. A feladat a ház utcáktól elzárt belső udvarának felújítása, berendezése, új hangulattal való megtöltése volt. Készült színpad, ülőfelületek és két világító „felhő” installáció.

1. Piac,
Bogyoszló,
2012
tervezők:
Kőniger
Szilárd,
Kupi Adrienn,
Péter
Zsuzsanna

2. Kilátó,
Csikvánd, 2013
tervezők:
Herdics Ágnes,
Szalánczi Donát

3. Felhő,
Rómer udvar,
Győr, 2014
tervezők:
Agg Róbert,
Bozsó Barna,
Kárner Dóra,
Petrovicz Anna,
Péter
Zsuzsanna,
Sárdi Krisztina



1



2



3

Kápolna, Göbös-major (2015)

A helyszín Csapod és Vitnyéd között a Kisalföld Erdőgazdaság Zrt. majorsága, a feladat a megyei vadásznapi istentiszteletének helymegjelölése volt. A sátorzerű átmeneti tér egyszerre tisztást kiegészítő apszis és erdei kápolna, belső terének egyetlen díszé a befüggesztett harang. A szakrális berendezéseket workshop keretében győri építészhallgatók tervezték és építették meg.

4. Kápolna,
Göbös-major,
2015

tervezők:
Köninger
Szilárd,
Tátrai Ádám,
Stein Júlia
bútortervek:
Németh Dávid,
Németh
Orsolya,
Orbán Ádám,
Péter
Zsuzsanna,
Spánicz Dorina,
Tóth Kata,
Unger Dóra,
Ungerhofer
Dániel

5-6. Téglafelhő
és Kút, 2010
Műhely
résztvevők:
Béres Csaba,
Bóta Kata,
Förhécz Attila,
Herdics Ágnes,
Perlaky Péter,
Péter
Zsuzsanna,
Pintér Katalin,
Pintér Sára,
Sárdi Krisztina,
Süle Orsolya,
Tóth Balázs
Műhelyvezető:
Katona István

MEDIAWAVE Építész Műhely (2008-2015)

A MEDIAWAVE több mint fesztivál, e szó csak eredeti, a közösség összetartozását erősítő ünnep jelentésével értelmezhető. Nem véletlenül váltottak a manapság erősen 'leharcolt' kifejezésről a szándékaikat jobban kifejező együttlét és közösségépítés szavakra. Tanszékünk és a MEDIAWAVE többéves kapcsolatát szorosabbá fűzte, intézményesítette a Művészeti Táborokba való bekapcsolódás. Így a filmesek, fotósok és zenészek mellett, immár nyolcadik éve építészhallgatók is részt vesznek a különböző művészeti ágak jelenléte által létrejövő, utánozhatatlan hangulatú, minden évben nyáron, kilenc napon át megrendezett, az elmúlt években az Ördögkatlan részét képező tábornak. Az indulás hiányérzetet és félsikert hozott. Klasszikus építőtáboroként, előzetes hallgatói pályázat alapján tervezett, a MEDIAWAVE-et szolgáló mobil Zsebmozi készült. Hasznos, jó és szeretett tárgy, de az Építés és az Alkotás közötti különbség idegenné tette csapatunkat. A következő év tett minket a tábor részévé. Az Építész Műhely kőbe ugyan nem vésett, de a körülmények és a résztvevők által is finoman alakított alap gondolata azóta változatlan. Célunk a befogadó természeti, épített és társadalmi környezetben való feloldódás, a helyekre és szituációkra való rácsodálkozás, azok építészet mentén megfogalmazott tér- és installációkkal való megmutatása, értelmezése, gazdagítása. Mindezt közös beszélgetésekkel, együtt gondolkodással, csoportmunkával, a helyi lakosokkal és a táborban részt vevő többi művészeti ág képviselőivel való együttműködéssel, a konkrét építészeti alkotás és a land-art határmezsgyéjén. A Műhely résztvevői a győri építész képzés hallgatói, de hol szervezetten, hol spontán egymásra találással

dolgoztunk együtt már budapesti és pécsi építészhallgatókkal, és a képzőművészeti egyetem hallgatóival is. A közös gondolkodásban alkalomadtán építész és képzőművész vendégek is részt vesznek. Ennek formája volt már tematikus előadás, konzultáció jellegű beszélgetés, de több napos együtt élés, közös munka is. Minden amit létrehozunk a helyben, a közösségben gyökerezett, így a helyiek támogatása, információi, segítsége és sokszor munkája nélkül nem jöhetett volna létre.

A Műhely igen szerény költségvetésből dolgozik, nem csupán az anyagi háttér megteremtésének nehézsége miatt, de tudatos vállalásként is. A pillanatnyi rácsodálkozások kifejezése nem lehet túlbeszél, a helyben gyökerezést a helyben talált, sokszor hulladéknak tartott anyagok alkalmazása is erősíti. Minden ami született illékony, pillanatnyi, jelenlétünk futó lenyomata. Ami hasznos az túlél, ami nem az újrahaznosul, vagy tüzelőanyagként végzi.

Külön köszönet Hartyándi Jenőnek, a MEDIAWAVE lelkének, aki küldetesként élte meg az építész bevonását, és a mögötte, mellette álló Csapotnak.

Az előzőekben ismertetett mindkét kezdeményezés a Győr-Moson-Sopron Megyei Építész Kamara és a győri Széchenyi István Egyetem támogatása mellett jött létre; ezúton is köszönjük!

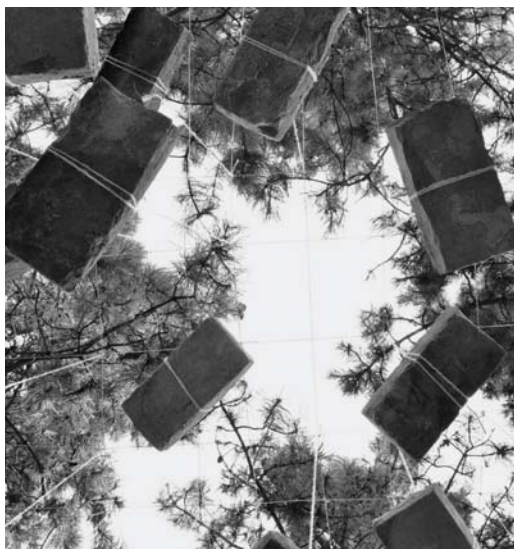
A cikk szerzői,
a kezdeményezések elindítói:

Katona István építész,
SZE – Épülettervezési Tanszék, egyetemi oktató –
Mediawave Építész Műhely

Tátrai Ádám építész,
SZE – Épülettervezési Tanszék,
egyetemi tanársegéd – faluÉPÍTÉS



4



5



6

Hajdú-Bihar Megyei Építész Kamara

BAUVIV, központi épület

A megbízó Kelet-Magyarország egyik piacvezető villamos szerelőipari vállalkozása, amely az eddigi több épületből álló telephelyét kívánta az épületek lebontásával és egy új székház építésével fejleszteni. A fejlesztés alapvető célja volt, hogy a társaság hosszú távon tudja biztosítani működésének magas szintű infrastrukturális fejlesztéseit és munkatársainak megfelelő munkakörülményeket biztosítson, partnereinek pedig magasabb szintű szolgáltatást tudjon nyújtani. A projekt a fejlesztés befejezését követően 22 új munkahely megteremtését tette lehetővé. Debrecen városképi szempontból frekvenciált környezetben, a 4-es számú főút mellett, annak városból kivezető szakaszán helyezkedik el a tulajdonos telke. Mivel az épület közvetlen a város határában van, ezért egy formailag jellegzetes épületet kellett tervezni, amely jól beazonosítható a város keleti kapujaként.

A négyszintes (pince+3 szint), lapos-tetős épület letisztult, modern formai megjelenésében az egyszerű, geometrikus elemek homlokzati tagolása és megmozgatása adja az összehatást. A téglalap alakú, ablaksávokkal tagolt

irodaépület izgalmasságát az ablaksávok homlokzattól való kiugratásával, annak alaprajzi elforgatásával éri el. A kis szögű elfordítások szabályozott rendezetlenséget eredményeznek, amivel a szigorú kubus játékos lazaságot kap. A szigorúságot az egységes, vízszintes sávos kazettás fémlemez falburkolat is erősíti, amit az ablaksávok zsaluzia árnyékolójának kisebb léptékű sávjai oldanak. A főbejárat előtti ék alakú, tört geometriájú formákból összeálló előtető önálló építészeti elemként teszi karakteressé a főhomlokzatot.

A megrendelő cég sokoldalú piaci szerepéből adódóan a villamos ipar tervezői, kivitelezői és gyártói oldalán is szerepet vállal, így ez vegyes funkciójú épület tervezését kívánta meg. A pinceszint teljes egészében egyetlen légtérű raktárként üzemel. A földszinten szerelőműhely kapott helyet, ahol a berendezések gyártása, fejlesztése folyik. Az első emeleten az ipari tanuló képzést biztosító tanműhely került kialakításra. A második emeleten helyezkednek el az irodák, tárgyalók, ahol a tervezői munka folyik, valamint a cég vezetése is innen irányítja a munkát. A harmadik, legfelső emeleten egyetlen nagyméretű tárgyaló került kialakításra, amely konferenciák, fogadások tartására is alkalmas. Az épület déli és északi oldalán lépcső és lift egységből álló közlekedő tengelyeket alakítottak ki.

A benapozás és szellőzés a három oldalról megnyitott ablaksávoknak köszönhetően nagyon előnyös. A direkt napsugárzás ellen az északi, keleti és nyugati oldalon a zsaluzia ad árnyékolást, a déli oldalon az épület viszont teljesen zárt. A 3. emeleten a tárgyaló fala vissza van húzva a homlokzattól, három oldalról terrasszal határolt, így itt árnyékolás nem szükséges.



Az épület egységes fémlemez burkolata tartja szigorú egységben a tömeget, rajta a szürke különböző árnyalatai jelennek meg. Világosabb szürke színek jelennek meg a függőleges síkokon és antracit színt kaptak a homlokzati kiugró és hangsúlyos elemek.

Függőleges teherhordó szerkezete a külső falak mentén monolit vasbeton falból épült, az épület belső terhelési mezőiben vasbeton oszlopok készültek monolit vasbeton födémmel. A lépcsők és liftek mellett merevítő vasbeton fal épült. A homlokzati síkból kiugró ablaksávok parapet és szemöldök sávját konzolosan kinyúló vasbeton födémek hordják.

A lapostetőre, valamint a telken lévő parkolók fölé napelem rendszer épült, amely az épület energia felhasználásának csökkentésére hivatott. A beépült épületgépeszeti rendszer légszivattyús, napkollektor kombinációjú, ami jelentős szén-dioxid kibocsátás csökkentését teszi lehetővé. Az épület „zöld építménynek” tekinthető, ugyanis a hűtés-fűtés szellőztetés légszivattyús rendszer napelemmel kombinálva energiafelhasználása minimális. A fejlesztési költség szempontjából az energiatakarékos ház építése nem jelent kiugró többletterhet, a költségek leszorítása közel nulla energia költségű határnál állt meg, így a megtérülési idő 7–8 év.

Az épület egyszerű formákból álló, mégis izgalmas tömege elegáns megjelenésével, egységes anyag és színhasználatával a megrendelő és a tervező harmonikus és sikeres együttműködésének eredménye. Ugyanakkor sikerült a város kapujába egy meghatározó, egyedi épületet emelni, amely méltó módon fogadja a városba érkezőket.

Építész: Gulyás Attila és Kis Emese Veronika



Birtokközpont gyengénlátó család számára

„...Szóltak a vaknak, és így biztatták: „Bátorság! Kelj fel, mert Jézus hív!” Ő még a köpenyét is ledobta magáról, felugrott, és Jézushoz sietett.” (Márk 10:49–50)

Kultúránkhoz, anyaföldünkhöz ragaszkodni mindig aktuális. A „vidék” élhetőbbé, megtartóbbá tételében az igazi értelmiség szerepvállalása kulcskérdés.

Jogász építetetőm csak a fényt érzékeli. Mégis fizikailag részt vesz a kivitelezés minden fázisában. Nagyon pontos víziói vannak. A nővére tanár, aki türelemmel leírja, ha kell, modellezi neki a látható világot. A felesége is gyengénlátó, aktívan dolgozik. felemelő élmény ezekkel a lelkes emberekkel dolgozni.

A település szélén, a patak kies völgyében önellátásra, fél-nomád állattartásra rendezkedik be a két családra szabott birtokközpont. A gazdasági épületben 4–5 szilaj ló lesz, 15–20 kecske valamint baromfi (tyúk, kacska, liba) mintegy 100 db. Nekik ól kell és takarmánytárolás. Ez utóbbit a padláson alakítjuk ki vasbeton födémmel és teherforgalomra alkalmas rámpával.

Az udvar keleti oldalán helyeztük el az összetett funkciójú, pince, földszint, tetőtér szintekből álló magas-tetős lakóépületet. Szellőztethető, árnyékolható üvegház van szinte a teljes déli homlokzat előtt, amit természetesen virág és zöldség nevelésre használnak. A szinteket „szabadlépcső” köti össze, ide is kapcsolódnak a nappali használatú helyiségek.

A rámpákkal megközelíthető pincében tej- és gyümölcskonyha, műhely, gépészeti helyiség, öltöző kap helyet. Az északra helyezett, mesterséges dombbal takart, boltozott tárolókba gyümölcs, bor és magok kerülnek. A földszinti lakás akadálymentes rámpával és lépcsővel egyaránt elérhető. Itt a mozgáskorlátozott vendégeiket is tudják fogadni az e célra tervezett nagyobb helyiségekben. Az emeleten szintén lakás készül.

Az épületek részben napelemmel fedett tetőfelületeiről a csapadékvíz a közeli gyűjtőbe jut, innen túlszordulva látványpatakon keresztül folyik a kerti tóba. Az így kialakuló rendszer gravitációs működését a terep lejtéviszonyai teszik lehetővé.

Építész: Kasuba János



Az Év Háza Komárom-Esztergom Megyében

Hetedik alkalommal hirdette meg 2015-ben a Komárom-Esztergom Megyei Építész Kamara „Az Év Háza Komárom-Esztergom Megyében” című pályázatot. Alapítása óta 3 követelménynek kell megfelelniük a pályázóknak, azaz legyen a tervező a megyei kamara tagja, Komárom-Esztergom megyében valósuljon meg a mű és végül öt évnél ne legyen régebbi az építmény. Családi ház, társasház, középület, ipari épület, műemlék épület és egyéb kategóriában lehet pályaműveket benyújtani. A munkákat alapítás óta szakértő zsűri bírálja, amelynek elnöke Bálint Imre DLA Ybl Díjas építész, tagjai Krizsán András DLA Ybl Díjas építész és 2015-től – Winkler Gábor MTA doktor halála óta – Dr. Czigány Tamás Ybl Díjas építész.

2015-ben a beérkezett pályaműveket értékelve a zsűri 2 kategóriában adott ki Év Háza Díjat, 5 pályamunkát pedig dicséretben részesített.

DÍJAZOTTAK:

Év Háza Komárom-Esztergom Megyében, Középület kategória:

Fekete Sas Gyorsétterem és Motel Esztergomban,
tervező: Somody Zsolt (1)

A zsűri a méltatásban külön kiemelte, hogy „A homlokzat fehérsége, a héjalás szürkése a visszafogottságot és környezetbe illeszkedést sugallja, miközben a tömegalakítás kiváló példája a merész, ám környezetet is tisztelő építész gondolkodásának.”

2. Év Háza Komárom-Esztergom Megyében, Ipari épület kategória:

Baumit Ipartelep Oktatási Kabinet, tervező:
Jaksics László (2)

A zsűri szerint: „A funkciók egymásmellettsége, a minimál dizájnról utaló doboz-architektúra, a tömör és üvegfelületek kedvező aránya mind-mind arra utal,





2



3



4

hogy a ház már önmaga is egy oktatási jel. Aki erre jár, aki ezt használja, indirekt módon értesül szakmánk környezetalkítási jelentőségéről."

DICSÉRETBEN RÉSZESÜLTEK:

Műemlék kategória: Irodaépület Esztergom műemléki környezetében, tervező: Borosházi Tamás (3)

Középület kategória: Irodaépület Tata kertvárosában, tervező: Markos Anikó (4)

Családi ház kategória: Esztergom, Szamárhegy, tervező: Máté Edina (5)

Egyéb kategória: Agora Dorog, tervező: Dankó Kristóf (6)
Esztergom, Mindszenty József szobor posztamense, tervező: Borosházi Tamás (7)

A díjak 2015. október 28-án kerültek átadásra a pályaművekből összeállított kiállítás megnyitóján, amely Tatabánya Óvárosában a frissen felújított, régi posta épületében került megrendezésre. A kiállításnyitó egyúttal arra is alkalmat adott, hogy a résztvevők megismerkedjenek a Tatabánya Város „Hagyomány és megújulás Tatabánya Óvárosában” projekttel Pap-Bíró Petra projektvezető előadásában, a kiállításnak helyt adó épület tervezésének folyamatával Páll Ákos tervező prezentációjából, illetve Markos Anikó is bemutatta a Tulipános Ház tanulmánytervét. A rendezvény közös sétával zárult az Óvárosi Projekt keretében felújított Május 1. parkban.

A kiállítás következő állomása a tervek szerint a Kormányhivatal aulája lesz, mert a pályázat fontos célja, hogy pozitív példákat, mintákat adjon az építetőknek és ehhez kiváló helyszín a hivatal, ahol naponta több száz ember megfordul.



5



6



7

Hollókő, az élő falu

A világörökség részét képező hollókői Ófalu és környezete az elmúlt években jelentős turisztikai fejlesztésekkel gyarapodott, amelyek egyik célja a falu, a vidék megtartó képességének növelése volt. A meglévő védett épületek értékörző felújításán túl új épületek és létesítmények is készültek. Tovább folytatódott a vár rekonstrukciója Komjáthy Attiláné Kremicsány Ilona vezető építésztervező elképzelései alapján. Új fogadó épület, pincéház, színpad és számos népi műemlék újragondolását tervezte Karaba Tamás építész. Az egykori vár-étterem műemléki felújítása és az új harangláb tervezője Nagy Tamás építész. A világörökségi területen végigvezető Kossuth és Petőfi utcák új burkolatának tervezője Lackó Csaba közlekedéstervező volt. Az Ófalu alatti mélyárok és a vár alatti tanösvények terveit Kovács Miklós építész készítette. Az értékalapú gondolkodással készült tervek az alkotók reménye szerint megvalósult állapotukban is visszautkrözik és továbbkövetik Hollókő hajdan volt és mai életének folytonosságát.

Kovács Miklós



Fotó: Karaba Tamás



Fotó: Karaba Tamás

Egy ház két szemmel

Vidékfejlesztés két nézetben

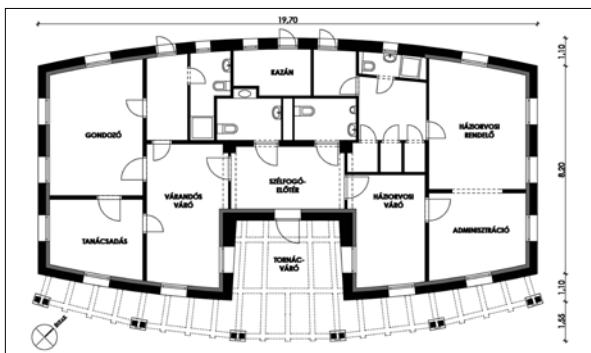
Egyik nézet: A közös munka gyümölcse

Patak (Balassagyarmat közelében fekvő falu) polgármestere „mert nagyot álmodni”: több évtized szünet után gazdagodjon a települése egy új középülettel. Minden követ megmozgatott, hogy pályázati pénzt kapjon hozzá. Sikerral. Az orvosi rendelő szégyenletesen lepusztult és alkalmatlan épülete helyére tervezetett újat. Becsülendő módon az elődje által már ugyanebben a kérdésben foglalkoztatott építész bízta meg, nem „saját embert”. Az építész (e sorok Pataktól pár falura lakó írója) pedig szintén környékbeli, vidéki szakági társtervezőket vont be a megbízásba. A tervezési program sikerrel elkészült az ellentmondó előírások dacára, a szakhatóság, a pályázati kiírás, a helyi igények és az építész tudásának ötvözésével. Jó, hogy volt elég idő a tervezésre, ez manapság ritka.

A terv, amely a divatkövetés (TV sorozatok) és vetélkedés (kivagyiság, kinek nagyobb a háza) helyett a hagyományos szerkezetekkel, formákkal, egyszerűséggel próbál példát mutatni, elnyerte a polgármester tetszését. A kettős (orvosi és védőnői) rendelő szigorúan megadott méretű és kapcsolható helyiségeit sikerült úgy elrendezni, hogy minden szoba napfényes lett. Megoldás: a ház közepén vastagodik, így az oromfal szélessége (faluba illően) csak nyolc méter. Az íves alapról induló egységes lejtésű nyeregtető természetesen íves gerincet eredményez. Ez a forma egyben a középületet megkülönböztető többlet – így az amúgy hagyományos tornácos ház is elfogadhatóbb az újdonságot szeretőknek. A tornác a naps oldalt védi, a közösségi életet pedig segíti. Hosszú távon, a válaszfalak kibontásával a 130 m²-es ház másra is használható.

A hivatalnokok tisztességesen rugalmasak voltak, az ÁNTSZ közös előteret, valamint (rendkívüli eset!) a gyerekváróba keményfa padlót is engedélyezett, a pályázati hatóság elfogadta a megszokottnál igényesebb megoldásokat és a tornácot.

A kivitelezővel sikerült megállapodni úgy, hogy legalább a később nehezen cserélhető, javítható szerkezetek a terv szerinti igényes anyagokból készüljenek. A nehézségek a pályázati kiírásból hiányzó, de szükséges helyiségek, a megszokottnál jobb anyagok és a fővárosi fővállalkozó felárából következtek. Egyedülálló megoldásként beépült az időszaki használatot segítő, ásványi (kálcium-szilikát) anyagú belső 15 cm-es Ytong Multipor hőszigetelő fal, és valóban gyorsan felfűthető, télen-nyáron kellemes, takarékos lett az épület. Felfalazták a 80 cm vastag tartalék díszkéményt is. Került osztás az utcai ablakokra, téglapárkány is alájuk. Az utca felől sok szép virágot ültettek azóta. A körülmények ellenére sikerült hazai termékeket is beépíteni, például romhányi csempét. Lerakták a 60 cm-es szép greslapokat is. A szolidan színezett belső csempfal fölött a helyiek díszítették ki a rendelőt mesefigurákkal. Jó, hogy megmaradhattak a tornác méretes (20 cm vastag) fagerendái,



és a kettős cserépfedés (ezt az ív miatt lehetetlen volt olcsóbbra cserélni). A mosdókban az előtérben padlófűtés melegíti a lábat, nincsenek rozsdásodó radiátorok. Sok építési hibát még menet közben kijavítottak, az előszörre körbebetonozott faoszlopokat kiszabadították. Szép lett a házi vágású téglából készült lábazat. A segítséggel élők segítségével szolgáló, az országszerte sokszor nevenséges, értelmetlen és pazarló, csúf megoldásokat itt szerencsésen elkerültük.

Öröm volt sok segítőkész, jó szakembert (művezetőt, hazai tonett szék gyártót stb.) találni még ma is, amikor a legtöbben tönkrementek vagy kivándoroltak. Jó, hogy ez esetben hasznosnak ítéltető, környezetre-közösségre ártalmatlan épület, azaz rendelő épült a közösből, nem bank, autópálya vagy gumigyár. Egészséges épületet terveztem, ezért boldog voltam, amikor az orvos és a védőnő is egyetértett a fénycsóves világítás mellőzésével, a kiviteli terv szerinti egyedi izzós lámpák beépítésével.

A pályázati pénzből szépen kifizették az engedélyezési és a kiviteli terveket, amelyek elkészítésének értelme is volt – használták egy részüket. Megtisztelő, és manapság ritka lehetőség is építésként részt venni a faluközösséget gazdagító épület megszületésében. A polgármester is elégedett: „Jólesik arra menni, kicsit beleszerettünk a házba”. Az itt dolgozó körzeti orvos pedig „minden tekintetben jönnek, korrektnek, szépek” tartja a végeredményt. Köszönet érte a közös munkának.

Másik nézet: A közbeszerzéses gyümölcs kicsit savanyú

A pályázati rendszer (az épül, amire lehet épp pályázni, gyorsan-azonnal dönten) miatt a lakóháznak újra alkalmassá tehető, falukép szempontjából jó, de eddig rendelőként használt épületet sajnos le kellett bontani, nem volt idő más telket találni. Ez rossz kezdet a lelkiismeretes építészeknek. Ráadásul több okból, már a kivitelező kiválasztásától kezdve, sok dolog elromlott az új házban is. A munkát budapesti cég „nyerte”, ami eleve a vidéken élők lehetősé-



geit rontja és a felár, a kötődés hiánya miatt a minőséget is. A legnagyobb, és nehezen orvosolható hibák az íves szarufasor készítésénél történtek. A részletterveket, a megbeszélte módszert figyelmen kívül hagyta az (utóbb kiderült, nem is ács) csapat. Így a többszörös javítgatás eredménye a kivitelezőnek drágább, a falunak csúnyább (szerencsére csak súrolt fényben feltűnően töredezett ívű) fedés lett. A többi hiba javítható. Majd egyszer...

A manapság megszokott módon az építész, a tervező művezetést csak nyugnek érezte a fővállalkozó. Pedig a jó együttműködésből jobb épület született volna, és nem is drágábban. A sok spórolás (a jó szakemberekkel, és a fizetéssel is) visszaüt. A jó szándékú, a szakmai-emberi lelkiismeret és a felsőbb utasítások közé szorult művezető is odébb állt félidőben. Az építész fél évig ingyen dolgozott művezetőként, anyagbeszerzőként. Pedig segített a művezetés: pl. még frissen kijavíthatták a 10 cm-rel vastagabbra púpozott felbetont a földemen...

Az együttműködés hiánya miatt a tervező hiába szerzett komoly árkedvezményeket, azok kárba veszttek. Nem készült el a gyorsabban felfűthető, olcsóbb, anyagtakarékos, de a kivitelezőnek ismeretlen dermesztett gipsz-beton könnyűfödém sem. A terv, megegyezés és közös akarat ellenére egészségtelen és csúnya „neon” armatúrák kerültek a házba. A szintén pályázatból vásárolt berendezés globalista-kínai minőségű, otthonosságára jellemző, a kismamákat fogadó kötelező berendezés, a kínzóeszközre emlékeztető és csúnya nőgyógyászati szék. Tonett székeket, mesefigura betétes kőpadlót terveztem... de még a háború rémét idéző csúf légószirénát sem sikerült eltávolíttatni. Ma a tervezők által évekig, sokszor éjszakákon át kigondolt épületeket egyeztetés és habozás nélkül, gátlástalanul módosítják. A mosdók megvalósult csempekiosztását és a lebadogozott oldalú kéményt látva elkeseredtem. Szomorú, hogy egy 35 millióba kerülő épület (2013), melyet sok ember munkája hoz létre, ennyi hibával készül el. Persze ezt elsősorban a pályázati rendszer, a mindent megromtató munkanélküliség, a korrupció, műveletlenség, igénytelenség és a rendszerszerű hazugság okozza. A résztvevők alapvetően jó szándékú emberek, akik kényszerből hoznak másokra, a közre káros döntéseket. Ha egy vállalkozó nem korrupció és nem nyereszkeskedik a minőségen és az emberein, tönkremegy. De ez nem újdonság: „Hiába, a versenyt nem állhatom, Mindenki az olcsóbb után eseng, Árum jószágát kell megvesztegetnem. / A munka bérért kell csökkenteni.”: (Madách Imre, balassagyarmati választókerület országgyűlési képviselője, 1861, Az ember tragédiája)

Sámsondi Kiss Gergely



A Monori teleptől a Tabáni közösségig

A BME Építőművészeti Doktori Iskolája és Középület-tervezési Tanszéke közös kutatást indított 2008-ban azzal a céllal, hogy építészeti segítséget nyújtson különböző, a társadalom periferiáján küzdő közösségeknek és közhasznú szervezeteknek. A munkák fontos velejárója, hogy az összegyűjtött ismeretek a gyakorlati életben is hasznosuljanak, ezért a kutatásokhoz kapcsolódóan számos kisléptékű épület született meg az elmúlt években. A kutatás jellemzően falusi és kisvárosi helyszíneket érint, és az ott tapasztalható problémák megoldására keresi a válaszokat. Ennek a munkának az egyik helyszíne a monori Tabán telep, amellyel 2012 óta foglalkozunk.

A főváros közelségének ellenére a területen nagyfokú munkanélküliség tapasztalható, amit a rossz lakhatási körülmények mellett a mélyszegénység és a társadalmi kirekesztettség tovább súlyosbít. Mindezekben a Magyar Máltai Szeretetszolgálat próbál segíteni a folyamatos jelenlét mellett, több egymással párhuzamosan futó és egymást erősítő programon keresztül. Az elmúlt 11 év kitartó munkájának köszönhetően számos meghatározó eredményt ért el a Tabán Integrációs Program nevet viselő kezdeményezés, amelyből kiemelkednek az oktatáshoz kapcsolódó projektek.

A helyszín adottságai, problémái és az ott folyó prog-

ramok megismerése után úgy láttuk, hogy hosszabb távon a továbblépés feltétele a lakhatás és a foglalkoztatás érdemi kezelése. Mindez azonban elképzelhetetlen az önkormányzat és a telepi emberek konstruktív együttműködése nélkül. Konkrét tervek segítségével ezért olyan átfogó koncepció kidolgozásába kezdtünk, amely az oktatási és közösségi programokhoz kapcsolódó közterek és épületek fejlesztésén, valamint építésén keresztül próbálja az érintetteket bevonni a közös munkába. Reményeink szerint a folyamat során olyan új viszony alakulhat ki, amely a későbbi lakhatási programok alapjául szolgál. A fejlesztéseknél fontos szempont, hogy valamilyen formában a telepiek is bekapcsolódhassanak a munkába. Nemcsak foglalkoztatásra nyílna így lehetőség, hanem az elkészült dolgokat is jobban magukénak éreznék, várhatóan jobban megbecsülnék. Feltételezéseinket korábbi, más helyszíneken végzett munkáink tapasztalatára alapozzuk. Stratégiánk tehát a Szeretetszolgálat oktatási és közösségi programjaihoz kapcsolódva a lakhatás, valamint a foglalkoztatás kérdéseire reagál:

I. Olyan városi tér létrehozását céloztuk meg, amely a telep mindennapjait szervezi. Jelenleg a Bercsényi és a Cinka Panna utcák kereszteződése működik ilyen jelleggel, de a közlekedés és az ülőfelületek hiánya miatt kevésbé tud kibontakozni ez a használat. Itt található a szinte minden telepi által használt szociális mosoda és fürdőház is. Az épület mögött két romos lakóház elbontását követően nagy összefüggő terület alakult ki az elmúlt év folyamán. Jó elhelyezkedése és kedvező téri adottságai miatt ideális helynek tűnik egy olyan Grund létrehozásához, ahol a hétköznapi találkozások és az esti focik mellett a saját ünnepnapjait is megülhetné a közösség.

II. A fürdőház felújítása és korszerűsítése mellett egy, a Grundhoz kapcsolódó kisebb sportépület építése merül



Fotó: Máté Albert, Építész Média Kör

fel. A tornaszoba mellett két öltözőt, valamint klubhelyiséget is magába foglaló épületben alapvetően a városi és tabáni óvodás, illetve kisiskolás gyerekek sportolhatnak, akiknek egy nagy tornaterem még nem szükséges a rendszeres testmozgáshoz. Emellett fitness- és konditeremként is működhetne a ház, szintén közös használatban a település többi lakójával.

III. Tanoda és közösségi ház funkciójú épület valósulhatna meg a Grund melletti második telken, ahol most egy fém hangár áll. A Szeretetszolgálat Jelenlét programjának ikonikus eleme ez az adományként kapott épület, ahol a tanodai foglalkozások és az első közösségi programok indultak. Bár kezdetben hatalmas segítséget jelentett a hangár, valójában erre a funkcióra nem a legalkalmasabb. Nem véletlenül költöztek mostanra egy közeli családi házba ezek a programok, amely méreténél fogva viszont szintén nem a legmegfelelőbb. Külön erre a célra létrehozott épületben nemcsak a tanodai és közösségi használat kaphatna méltó elhelyezést, hanem különböző felnőttképzések is indulhatnának a foglalkoztatás elősegítésére.

IV. Mindezen közösségi és oktatási fejlesztések mellett ki lehetne dolgozni egy olyan újfajta lakhatási programot, ami a szociális bérlakás és a fiatalokat segítő fecskelakás programok előnyös tulajdonságait egyesíti. Vagyis jól meghatározott feltételrendszer mellett, támogatott lakhatással saját ingatlanhoz lehetne segíteni azokat, akik vállalják az együttműködést és a szigorú feltételeket. Természetesen ez a fázis is jelentene építkezéseket, így a már nagyrészt a korábbi munkáknál kialakult tabáni brigád találna munkalehetőséget.

Az építési stratégia nulladik lépéseként, a majdani tanoda és közösségi ház melléképületeként épült fel a biobrikett szárító 2014 nyarán. Az egyetemi hallgatókból és telepi lakókból létrejött csoport meghívott mesterek irányítása

mellett hozta létre az épületet, amelyben ipari és mezőgazdasági hulladék felhasználásával fűtésre használható briketteket lehet készíteni. A kicsi beruházás számos ponton igazolta az építési stratégia életképességét:

1. Az építőtábor közösségformáló szerepe közvetlen és közvetett formában is megmutatkozik. Egyrészt az építésben közvetlenül részt vevők – a telepvezető visszajelzése alapján – azóta is sok dologban segítik egymást, másrészt a sikerek láttán a városiak közül is egyre többen támogatják a brikettezést. 2. Fontos visszajelzés, hogy az elkészült épület komolyabb felügyelet nélkül is ugyanolyan állapotban van és nagy megbecsülésnek örvend, ami sajnos a korábbi fejlesztések nem mindegyikénél mondható el.

3. A brikett program ugyanakkor hasznos elfoglaltságot biztosít azoknak, akik éppen állás nélkül vannak, illetve kézzelfogható segítséget nyújt a lakhatáshoz a téli tüzelő szempontjából.

Mindezek alapján azt gondoljuk, hogy a közösségek alkotó energiájának aktiválásával hatékonyan lehetne segíteni az ország számos területén tapasztalható nehézségeken, az építészeti eszközöknek pedig meghatározó szerepe lehet ebben a folyamatban.

További részletek az alábbi linkeken találhatóak.

Biobrikett szárító: epiteszforum.hu/a-monori-biobrikett-szarito

Biobrikett könyv: issuu.com/katalinfazekas/docs/biobrikett_konyv_hu

Tábori napló: www.facebook.com/epitotabor2014monor

Építőtábor videó: www.youtube.com/watch?v=0erxvJQSRg8

Kemes Balázs



Fotó: Nagy Stefánia építész hallgató



Fotó: Nagy Stefánia építész hallgató

Merre tovább „ITS”?

Gondolatok a „Fenntartható településfejlesztés a kis- és középvárosokban (fővárosi kerületekben) – Integrált Településfejlesztési Stratégiák kidolgozása” című projekt kapcsán

A múlt év elején kiemelkedő érdeklődés mellett került sor a Belügyminisztérium által gesztorált, európai uniós támogatással elkészíthető Integrált Településfejlesztési Stratégiák programjának beharangozójára. A megyéket és a megyei jogú városokat követően önkéntes részvételi jelentkezés alapján, lényegében költségmentesen lehetővé vált a programban részt venni kívánó járási székhelyek és fővárosi kerületek számára egy időben, azonos tematika alapján elkészíttetni a középtávú stratégiai célokat megfogalmazó, a 2014–2020-as Európai Unió tervezési ciklus idejére vonatkozó elképzeléseket. A feladat elvégzésére alkalmas, számottevő referenciákat és rendelkezésre álló szakemberállományt felvonultató konzorciumok és cégek hét régió elvégzendő feladataira pályázhattak.

A 2014. őszen lefolytatott közbeszerzés eredményei alapján a szerződések 2014. december végén kerültek aláírásra, az érdemi munkavégzés pedig 2015. januárjában kezdődhetett el. A feszített tempójú munka az elvárásoknak megfelelően 2015. június végével jutott el a BM által biztosított minőségbiztosítási fázisig, amely az észrevételek korrekciójával 2015. augusztusában lényegileg lezárult, az érintett települések pedig szeptember hónapban képviselőtestületi üléseken hagyhatták jóvá a dokumentumokat. A rendkívüli összetettségű munkában a 152 járási székhely városból 140, a 23 fővárosi kerületből 15 vett részt, amelynek keretében így 155 ITS és további 33 Településfejlesztési Konceptió készült el.

A projekt záró konferenciájára 2015. október 14-én került sor méltó helyszínen, a Budapesti Kongresszusi Központban. A rendezvény előadói számba vették az elért eredményeket és a tapasztalatokat, az egyes régiókat reprezentáló települési polgármesterek – Mórahalom, Hajdúböszörmény, Sárospatak, Bóly, Kőszeg, Tata és Budapest XVIII. kerület képviselői – pedig visszatekintettek a végzett munkára és értékelték a tervezők – szakértők tevékenységét és az együttműködést. A feladatot végrehajtó konzorciumok, cégek képviselői a délután folyamán kerekasztal beszélgetés keretében tematikusan áttekintették a végzett munka lényegi kérdéseit, aminek zárásaként a szabályozással kapcsolatos változtatások indokoltságát megalapozó tapasztalatok és javaslatok összegzésére került sor jelen sorok írójának felvezetésével.

Észrevételként elhangzott, hogy a stratégiák és a kapcsolódó megalapozó munkálatok erősen ágazati szemlélettel és tartalommal készültek, és kevésbé volt jellemző a településtervezés dominanciája, annak hatékony és időtálló megalapozása. Hatékonyság alatt ez esetben a szabályozás által biztosított településképi harmóniát, a települési környezet minőségét, a szabályozás által

elhárított veszélyeket, károkat, a területi adottságok optimális hasznosítását és nem utolsósorban az érdekeltek számára elérhető meggyőző hatásokat kell érteni. Elhangzott továbbá, hogy a stratégiák szakmai tartalmát a tervező team összetétele is jelentős mértékben befolyásolta. Amennyiben a projekt vezető cég fejlesztő beállítottságú volt, más hangsúlyok jelentkeztek. Településtervező projektvezető cég dominanciája, érdemi közreműködése esetén nem voltak jellemzőek a településtervezési hiányosságok, ami többnyire komplexebb és műszakilag megalapozottabb stratégiákat eredményezett. Előbbiek felvetik a kérdést, hogy szét lehet-e választani a fejlesztés és rendezés szakmai-jogi követelményeit, netán lehet-e csökkenteni a településrendezési rész súlyát?

A szabályozás fejlesztése során elkerülhetetlennek látszik a stratégia készítéséhez elégséges megalapozó munkarészek egzaktt, a településrendezést megalapozó munkarészek teljes mai struktúrájába illeszthető meghatározása és a jelenlegi sokszínű, ugyanakkor ebből a szempontból ellentmondásos helyzet felszámolása. Megfontolandó továbbá a korábbi IVS korszakban még számos tervezőnél jellemző gazdag illusztráltság, a víziók vizuális bemutatására vonatkozó alapkövetelmények megfogalmazása, ami a társadalmasítás, a partnerségi egyeztetések során nagymértékben könnyíthető a kommunikációt és az elképzelések bemutatását. Az előbbiek segítenek térben összegezni

Projektindító konferencia Miskolcon – Végh József, Dr. Mező Ferenc, Török Dezső, Virágh Péter



Forrás: ÉARFÜ archívum

*Barnamezős
mementó
Ózdon –
Megtartásra,
vagy bontásra
ítélve?*

és összefüggéseiben is kezelni az egyes projekteket, ami túlmutathat a projekt listák összeállításán. Meg kell továbbá fogalmazni azokat az elvárásokat és mód-szereket, amelyek integrált, valódi térségfejlesztést eredményezhetnek és a klímaváltozás kérdéskörét is fontosságának megfelelően kezelik.

A szabályozás természetesen megmaradhat a jelenlegi, a tervezők számára viszonylagos szabadságot adó, a 314/2012 (XI.9.) Kormányrendelet tartalmi keretein belül is, ami a jelenlegi építésügyi bürokrácia-csökkentési kormányzati szándékokkal akár indokolható is lehet. Ez esetben azonban a módszertan egységesítési törekvések ellenére továbbra is megmarad az azonos tartalmi elvárások ellenére változó tartalmi hangsúlyokat és válaszokat hordozó ITS-ek készítésének lehetősége, a tervezők beállítottságának, szakmai orientációjának és preferenciáinak meghatározó volta és a településrendezés további terfvázisainak megalapozásához számos esetben elkerülhetlenné válik a megalapozó munkarészek utólagos kiegészítése.

*Szegregációs
adatszolgáltatás a KSH-tól –
Minden ITS
szerves része az
anti – szegre-
gációs prog-
ram (HEVES
áttékintó)*

Az ITS záró konferencia a projektirányító Belügyminisztérium részéről dr. Szaló Péter zárszavával ért véget, aki a projektet összességében sikeresnek, a rendkívül rövid megvalósítási időtartam és a felmerült nehézségek ellenére eredményesnek és példa értékűnek minősítette. Jelen sorok írója az Észak-Alföldi Regionális Fejlesztési Ügynökség, az OPUS TEAM KFT. és a Plan-net.hu Építőipari Mérnöki Hálózati Klaszter, valamint a keleti és észak-magyarországi országrész több tucat településtervező, építész és tájépítész szakemberét, mérnökét felvonultató, ART VITAL KFT. által alkotott „ITS 2014” Konzorcium képviselőjeként vett részt a rendezvényen és elsődlegesen az Észak-Magyarországi Régióban végzett munka, valamint az Észak-Alföldi és egyes egyéb régióktól kapott információk birtokában tett javaslatokat a délutáni kerekasztal beszélgetés során, az ITS készítésével kapcsolatos szabályozás fejlesztésére. Az összegző konferencia lezárult, az ITS-ek világa azonban továbbra is kihívást jelent a témában jártas szakemberek, települési önkormányzatok számára egyaránt.

*Két megye
határán –
Település vagy
térségfejlesztés?*

2016. márciusában a szervezők szándéka szerint immár negyedik alkalommal ismét megrendezésre kerül Nyíregyházán a Plan-net.hu Településfejlesztési Konferencia, amelynek egyik meghatározó témája és célja a 2015. évi ITS készítési tapasztalatok összegzése és a továbblépés aktuális kérdéseinek áttekintése lesz, hasonlóan az előző években lebonyolított sikeres országos rendezvényekhez.

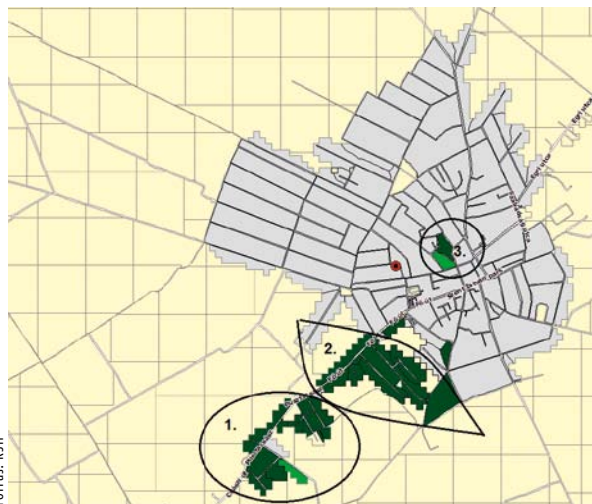
*A záró
konferencián –
Tervezők egy
csoportja
a délutáni
kerekasztalnál*

Tehát, jövő tavasszal: folytatás Nyíregyházán!

Végh József
építész, városépítési szakmérnök,
az ART VITAL Kft. ügyvezetője,
a Szabolcs-Szatmár-Bereg Megyei
Területi Építész Kamara elnöke



Fotó: Végh József



Forrás: KSH



Fotó: Mórincz Csaba Szabolcs



Fotó: Végh József

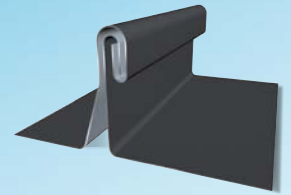


PREFALZ

az elképzelhető megvalósítható!

PREFA PREFALZ MŰSZAKI ADATOK

Anyag	bevonattal ellátott, 0,7 mm vastag alumínium, kétrétegű beégetett lakkozás
Méret	0,7 x 500 mm (kiegészítő szalag 0,7 x 650 mm, 0,7 x 1.000 mm)
Súly	kb. 1,89 kg/m ² (tényleges felhasználás 500-as szalagnál kb. 2,3kg/m ²)
Beépítés	min. 24 mm vastag teljes deszkázatra
Rögzítés	PREFA csúszo- és állófércek, a statikai követelmények szerint



Termék: PREFA Prefalz
Szín: natúr alumínium
Épület: Krems, Ausztria
Építész: Mang Architekten
Kivitelező: Hintenberger Dächer- und Holzbau GmbH

Kulcs a tartós hőszigetelő rendszerek kiépítéséhez

Épületlábazatok hőhidmentes hőszigetelése

Napjainkban, ha építkezésről vagy felújításról beszélünk, szinte mindig szóba kerül a hőszigetelés. Ugyanakkor az épület lábazat sokszor kikerül a figyelem fókuszából.

Pedig ez az a felület, ami az épületek legjobban igénybevett része, hiszen a csapó és a felcsapódó víz is áztatja, télen a fagy is jobban terheli, és a szennyeződésnek is jobban ki van téve, mint a homlokzat egyéb részei. Ezen kívül a lábazati felület nagyon befolyásolja az épületek küllemét egészében véve. Tehát hőszigetelésük megfelelő kialakítását érdemes néhány szempontot figyelembe véve elvégezni. Sok esetben, akár új, akár már meglévő, felújítás alatt álló épületről van szó, a homlokzatot jó minőségben látják el igényes hőszigeteléssel, míg a lábazati részen egyáltalán nem építenek ki hőszigetelést, vagy ezt jóval alacsonyabb minőségű rendszerrel oldják meg.

Előnyös szem előtt tartani, hogy ha már hőszigetelést építünk, akkor azt a teljes homlokzaton, egyformán magas színvonalon érdemes elvégeznünk, mert ha nem így járunk el, mi magunk alakítunk ki hőhidakat. Ugyanis, ha nem látjuk el megfelelő hőszigeteléssel a lábazatot, az hőhidként kezd viselkedni, és minél nagyobb a különbség a hőszigetelt homlokzat és a hőszigetelés nélküli vagy más minőségű hőszigeteléssel ellátott lábazat között, annál erősebb lesz a hőhid hatás. Ez pedig odavezet, hogy a nedvesség lecsapódik a kritikus felületeken, ami a későbbiekben penészes falakat, dohosodást és idő előtti avulást eredményez.



Mit tegyünk?

- Törekedni kell arra, hogy a lábazat ne ugorjon ki a homlokzat síkjából, így esős időszakban, a homlokzaton lefolyó víz nem tud visszafordulni a szigetelés alá. Vagy, ha ez nem oldható meg, akkor bádогоzással, műkövel, vagy egyéb ellenálló anyagot alkalmazva, lássuk el lejtéssel a kiugró részt.
- A lábazati mezőben hőszigetelésre a szabvány szerint gyártott lábazati polisztirol hőszigetelő lemezeket kell alkalmazni.
- Kiemelt figyelmet kell fordítani az alkalmazott ragasztó kiválasztására, mert nem minden ragasztó alkalmas erre a célra! A MAPETHERM RAGASZTÓTAPASZ, azonban tapadó szilárdságának köszönhetően könnyedén teljesíti ezt a kritikus ragasztási feladatot.
- Az utólagos hőszigetelést csak akkor végezhetjük el, ha felszivárgó nedvesedést nem tapasztalunk, illetve ha ez jelen van, akkor csak annak megszüntetése után kezdjük bele a hőszigetelés kiépítésébe.
- Ajánlott betartani a következő méreteket: a lábazat legalább 10–15 cm-rel nyúljon túl a járda, vagy a talaj szintje alá, illetve magassága legalább 35 cm legyen. A lábazati felületek leggyakrabban alkalmazott bevonatai a színezett szemcsésű lábazati vakolatok. Csakhogy ezeknél sokszor tapasztalható, hogy idővel felhólyagosodnak a belülről ható párányomás miatt, vagy ha huzamosabb időn keresztül éri kívülről nedvesség, akkor a felület „tejesedik”, azaz a vízfelvétel miatt fehéres színeltérés jelentkezik. Kivédhetünk minden ilyen problémát az ELASTOCOLOR TONACHINO PLUS vakovalattal, ugyanis a termék minden tulajdonsága épp ezekre a problémákra nyújt megoldást.

További információk: www.mapei.hu

Forrás: 47. Mapei Krónika



A Kingspan új technológiai áttörése

Új korszak az épületek energiahatékonyságában

A Kingspan új technológiai áttörése várhatóan csökkenteni fogja az épületek élettartama során felmerülő költségeket és csökkenti a környezetre gyakorolt hatást.

- A piacvezető vállalatunknak ez az „egy évtizeden belül a hőszigetelt panelek technológiájában elért legjelentősebb áttörése” várhatóan alapvetően megváltoztatja az épületek energiahatékonyságát.
- Az új hőszigetelt panelmag 20%-kal jobb hőtechnikai teljesítményt eredményez.
- Az iparágban elsőként sikerült FM 4882 szerinti tűzvédelmi tanúsítást kapnia, és további, „iparágon belül első” minősítés megszerzése áll a küszöbön.
- Ezen kívül kategóriájában a legjobb környezetkímélő termékeket kínálja, páratlan, 40 éves garanciával a hőtechnikai és szerkezeti teljesítményre.

2015. július 20. A piacvezető Kingspan Insulated Panels ezen a napon vezette be az IPN QuadCore-t, egy új magot hőszigetelt paneljeihez, mely minden zártcellás anyag közül a legjobb hőtechnikai, tűzvédelmi és környezeti teljesítményt biztosítja. A testre szabott technológiai folyamat segítségével kitalált, és ennek eredményeként egyedülálló mikrocellás szerkezetű IPN QuadCore várhatóan alapvetően megváltoztatja az épületek energiahatékonyságát, melynek köszönhetően csökkenni fognak az épületek élettartama során felmerülő költségek és fokozottabban kímélik majd a környezetet.

„Egy évtized alatt ez a legjelentősebb áttörés, amit a hőszigetelt panelek technológiájában elértünk” – mondta Gilbert McCarthy, a Kingspan Insulated Panels ügyvezető igazgatója. „Az ingatlanpiacon nagy teljesítményű, energiahatékony épületekre van igény, melyek ugyanakkor alacsony kockázatot, magas nettó hozamot jelentenek és csökkentett hatással bírnak a környezetre. Az IPN QuadCore példátlan teljesítménye segít az ilyen, kimagasló tulajdonságú épületek létrehozásában, így az egyik legerősebb üzleti érv a fenntarthatóság mellett.”

A hagyományos, poliuretánból készített hőszigetelt panelmagokkal szemben az IPN QuadCore 20%-kal jobb hőtechnikai teljesítményt eredményez. Az IPN QuadCore lambda értéke csak 0,018 W/mK, mely a legjobb az iparágon belül, mellyel akár 0,08 W/m²K U-érték is elérhető. Az AECOM energia-tanácsadó által készített tanulmány szerint, egy normál, 5 000 m² nagyságú, egyesült királyságbeli disztribúciós raktárépületen alkalmazva, a Kingspan IPN QuadCore külső térelhatárolás mintegy 14%-kal csökkenti az éves energiaszükségletet a 2013-as angliai nemzeti építési szabályozás L2A szakasza alapján meghatározott elméleti számításhoz képest. Ugyanez a tanulmány azt is megállapította, hogy

a Kingspan IPN QuadCore külső térelhatároló megoldás akár a raktár megépítéséhez szükséges kezdeti beruházási költséget is csökkentheti, mivel csökkenti a szükséges fűtési-, szellőztetési és légkondicionálási rendszer méretét.

Az IPN QuadCore az első olyan, zártcellás szerkezetű mag hőszigetelt panelekhez, mely az FM 4882 szerinti tűzvédelmi minősítést fog kapni, így füst által okozott károokra érzékeny épületekben is használható. A tűzzel szembeni viselkedése az EN 13501-1-es szabvány alapján B-s1,d0 besorolású, azaz a lehető legalacsonyabb füstkibocsátású, és tűzállóság szempontjából az EN 13501-2-es szabvány szerint akár 1 órán át tartó szigetelési (I) és akár három órán át tartó integritás (E) értéket biztosít. A jobb teljesítmény azzal jár, hogy az MSZ EN 13501-2-es szabványnak megfelelően az alkalmazható elméleti támaszköz akár 12 m-ig kiterjeszthető, a tűzállósági határérték korlátozása nélkül.

Az IPN QuadCore az épületek környezeti tanúsítását kétféle módon képes javítani. Először is, ez a technológia segít abban, hogy az olyan, hazánkban is egyre gyakrabban alkalmazott épület értékelési módszerek alapján való minősítés során, mint a BREEAM vagy a LEED, jobb besorolást érjen el az épület. A fent említett AECOM tanulmány is azt mutatja, hogy egy IPN QuadCore-ral készült épület hat BREEAM Ene01 kreditponttal többet kap, mint egy átlagos kereskedelmi vagy disztribúciós raktár. Továbbá, a mikrocellás szerkezet mögött rejlő új technológia erőforrás-hatékonyabb anyagot eredményez, így csökkentve az épület előállításánál a környezetre gyakorolt hatást.

Minden IPN QuadCore termékre, az iparágon belül elsőként, 40 éves garanciát nyújtunk, amely a szerkezeti és a hőtechnikai teljesítményre egyaránt vonatkozik. Ez biztosítja, hogy az épület teljesítménye az ingatlan egész élettartama alatt az építéskori értéknek felel majd meg, ami csökkenti a térelhatárolásnak az idő múlásával felmerülő, drága karbantartási és javítási költségeit. Azért tudunk ilyen hosszú garanciát nyújtani, mert az IPN QuadCore egyedülálló zártcellás szerkezete ellenáll a nedvességnek. Így a mag szerkezeti integritása megmarad, ami csökkenti a nedvesség okozta többletsúly kockázatát, a gyengébb minőségű termékek szerkezeti károsodásának egyik legfőbb okát.

Jelenleg az IPN QuadCore-t elsősorban hűtött terek számára készülő hőszigetelt panelekben forgalmazzuk, a széles körű bevezetésre a következő év folyamán kerül majd sor.

További információért látogasson el a www.ipn-quadcore.hu weboldalra.

ÚJ KORSZAK AZ ÉPÜLETEK ENERGIAHATÉKONY- SÁGÁBAN



Fedezze fel a teljesen új hibrid hőszigetelési technológia előnyeit a Kingspan-nel – Az Év Gyártója cím győztese a 2015-ös Building Awards-on.

ipn-quadcore.hu



Kingspan[®]
Insulated Panels

Teremtse meg az építészet jövőjét velünk együtt!

A pályázat időtartama:

2015. november 24. -

2016. január 31.

Forátum: PDF vagy CAD

Email: innovate@kingspan.com

Mindenekelőtt honlapunkon kell

regisztrálnia: www.kingspan.hu

A Kingspan egyik kiemelkedő tulajdonsága a munkája iránt érzett szenvedély. Ön is szenvedélyesen szereti a munkáját? Segítsen nekünk, és találjon ki egy új terméket, egy új profilt, vagy bármit, amiről azt gondolja, még mindig hiányzik a termékínálatunkból. Az új termékkel vagy meglévő termék továbbfejlesztésével kapcsolatos legjobb koncepció díjat nyer majd, illetve lehetőséget arra, hogy legyártsuk.