



Füzér,  
Felsővár

Fotó: Molnár Katalin

Békés Megyei Építész Kamara

---

Borsod-Abaúj-Zemplén Megyei Építész Kamara

---

Budapesti Építész Kamara

---

Fejér Megyei Építészek Kamarája

---

Somogy Megyei Építész Kamara | Zala Megyei Építész Kamara

---

A MÉK Elnökségének határozatai | Tájékoztató a Construmáról

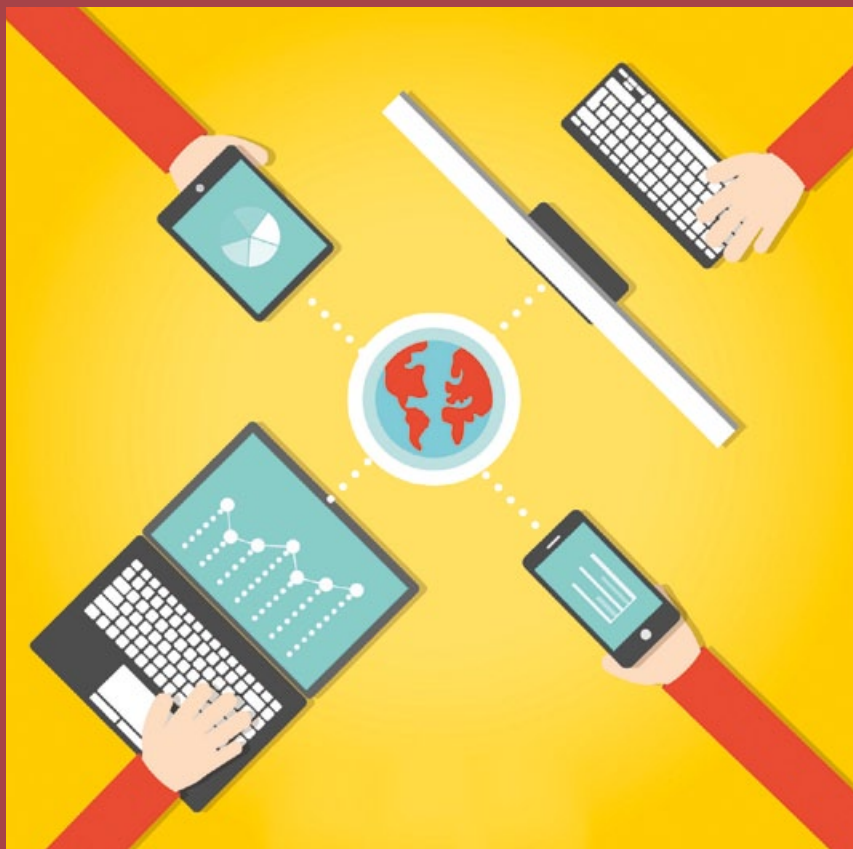
---

# Ingyenes Kingspan webinárium!

Március 30. szerda 10 óra

időtartam: 120 perc

Otthonából, vagy munkahelyéről, interneten  
(akár okostelefonon, vagy tableten)  
keresztül értesülhet a legfontosabb újdonságokról.



A résztvevők létszáma 100 főben limitált, így regisztrációhoz kötött.  
Regisztráció a [konferencia@kingspan.hu](mailto:konferencia@kingspan.hu) email címen.

Téma: Aktuális tűzvédelmi, energetikai kérdések és szabályértelmezés, valamint  
Kingspan IPN QuadCore ( $\lambda = 0,018 \text{ W/mK}$ )

**Kingspan Kft.**

H-2367, Újhartyán, Horka dűlő 1. Hungary  
Tel: 06 29 573 400, Fax: 06 29 573 410  
e-mail: [info@kingspan.hu](mailto:info@kingspan.hu)



## Tartalom

---

04	A MÉK hírei
05	A MÉK által szervezett képzések
06	Békés Megyei Építész Kamara
10	Borsod-Abaúj-Zemplén Megyei Építész Kamara
14	Budapesti Építész Kamara
18	Fejér Megyei Építész Kamara
20	Construma 2016 szakmai program
22	Somogy Megyei Építész Kamara
26	Zala Megyei Építész Kamara
30	Szakmai hírek, közlemények

# A MÉK Elnökségének határozatai

## 38/2015. (12.04.) sz. MÉK Elnökségi határozat

A MÉK Elnöksége egyhangúlag úgy dönt, hogy 2015. január 1-től megbízza Kurcz Juditot a főtítkári feladatok ellátásával a főtítkártartós távollétének idejére. A bérét az eddigi főtítkártartós bérével megegyezően állapítja meg a MÉK Elnöksége.

## 39/2015. (12.04.) sz. MÉK Elnökségi határozat

A MÉK Elnöksége 7 igen szavazattal egyhangúlag tiltakozik a [www.hatekonyugyintezes.hu](http://www.hatekonyugyintezes.hu) oldalon megjelent, az építészmérnök szakmáról szóló két filmmel kapcsolatban és Lázár János miniszterhez fordul levélben.

## 1/2016. (01.08.) sz. MÉK Elnökségi határozat

A MÉK Elnöksége egyhangúlag elfogadja az Óradíjas tervezési szolgáltatások ajánlott tevékenységszorzóit 2016. évre vonatkozóan. A táblázat fogalommagyarázattal történő kiegészítését követően 30 napon belül felkerül a MÉK honlapjára.

## 2/2016. (01.08.) sz. MÉK Elnökségi határozat

A MÉK Elnöksége egyhangúlag elfogadja a MÉK közleményét a 456/2015. számú kormányrendelettel kapcsolatban.

## MÉK közleménye a 456/2015. számú kormányrendelettel kapcsolatban

A Kormány 1032/2015 (I. 30.) számú határozatában döntött az építésüggyel kapcsolatos társadalompolitikai elképzelések megvalósítását célzó intézkedésekről. Az erre épülő 1567/2015 (IX.4.) Korm. határozatba foglalt intézkedési terv kiemelten kezeli a lakossági építkezések ügyintézésének egyszerűsítését és hatékonyabbá tételét, a teljes építésügyi átfogó felülvizsgálata mellett.

A Miniszterelnökség és a Magyar Építész Kamara között létrejött stratégiai együttműködési megállapodás alapján egy éve dolgozunk közösen a szakmánkat felügyelő helyettes államtitkársággal, ennek eredményeként koncepció szinten kialakult egy szakmai garanciákat tartalmazó komplex rendszer. Ez egyértelművé tette az építési folyamat szereplőinek (az építető, az önkormányzat, a hatóság, a tervező) jogait, kötelezettségeit és felelősségét. A javasolt rendszer biztosította volna a bürokrácia csökkentésére irányuló kormányzati szándék megvalósíthatóságát és az épített környezet jó építészeti minőségét. A 2015 decemberében kivételes eljárásban elfogadott 2015. évi CCXII. törvény, valamint a 456/2015 (XII. 29.) Korm. rendelet e rendszernek csak egy kis szegmensét szabályozza, ami nem tükrözi az egy éves munka eredményét. Ez a Magyar Építész Kamara elnöksége számára nem elfogadható.

A hatályba lépett jogszabályokban nem biztosított:

- az épített környezet védelme, mint közérdek (településkép, utcakép, környezet),

- az önkormányzatok jogszabályban biztosított joga,
- a védett környezet megóvása (világörökség, természet- és tájvédelem, országos vagy helyi örökségvédelem),
- az építészeti-műszaki terv alapján történő kivitelezés, a megvalósítás szakmaisága és szakszerűsége,
- a tervek építészeti-szakmai kontrollja, az elvárható minőség biztosítása.

A hatályba lépett jogszabályokban nem tisztázott:

- az építési folyamatban résztvevő tervezők joga, kötelezettsége és felelőssége,
  - az építési folyamatban résztvevő további szereplők joga, kötelezettsége és felelőssége,
  - az egyszerű bejelentési eljárást „értékelő” kijelölt jegyző és a hatósági bizonyítványt kiállító helyi jegyző jogköre.
- A hatályba lépett jogszabályban nem egyértelmű az egyszerűsített bejelentési dokumentáció tartalma. A fenti problémák kezelésére a Magyar Építész Kamara elnöksége javasolja:
- az építési, kivitelezési tevékenység műszaki tervdokumentáció alapján történjen,
  - a tervező kövesse végig felelősséggel a megvalósítás teljes folyamatát,
  - a tervezett és megvalósult épület feleljen meg a helyi építési szabályzat illeszkedésre, védelemre, karakterre és a közműellátottságra vonatkozó előírásainak,
  - a bejelentés során az eljáró illetékes jegyző hívhassa fel az építető figyelmét olyan hiányosságokra vagy hibákra, amelyek a megvalósulás során kárt okoznak és anyagi veszteséggel járnak,
  - a tervezési és megvalósítási folyamat konzekvencia-rendszere legyen egyértelmű.

A Magyar Építész Kamara elnöksége továbbra is felajánlja, hogy szakmai segítséget nyújt a Miniszterelnökségnek a kitzűzött célok elérése érdekében.

Budapest, 2016. január 8.  
a MÉK elnöksége

## 3/2016. (02.05.) sz. MÉK Elnökségi határozat

A MÉK Elnöksége egyhangúlag úgy dönt, hogy 2016. május 27-én küldöttgyűlést tart a FUGA Budapesti Építészeti Központban.

## 4/2016. (02.05.) sz. MÉK Elnökségi határozat

A MÉK Elnöksége egyhangúlag úgy dönt, hogy a MÉK Kft számára adott 4 millió forintos tagi kölcsön megfizetésének határidejét 2016. május 30-ra módosítja.

### A MAGYAR ÉPÍTÉSZ KAMARA A CONSTRUMÁN

2016. április 6–10. között kerül megrendezésre az idei Construma építőipari szakkiállítás. A MÉK az idei évben is saját standdal vesz részt a Construmán az A pavilonban. A kiállítás megtekintéséért járó 1 továbbképzési pontról szóló igazolást ez alkalommal is itt vehetik át az építészkamarai szakmagyakorlók. (Figyelem, csak egy alkalommal kérhető a továbbképzési pont, nem naponta.) A MÉK standjától 40 méterre található majd meg az A pavilonban az Építész Centrum konferencia központ, ahol április 6. szerdán a MÉK tantermi kötelező továbbképzést, április 7. csütörtökön pedig szakmai továbbképzést tart.



## A MÉK által szervezett képzések

A Magyar Építész Kamara 2016. évben is folytatja a tantermi kötelező továbbképzések, és a szakmai továbbképzések szervezését és lebonyolítását.

### Tantermi kötelező továbbképzések az első félévben:

2016. február 10. Salgótarján  
 2016. február 17. Békéscsaba  
 2016. március 23. Szolnok  
 2016. április 6. Budapest, Hungexpo  
 2016. május 11. Pécs  
 2016. május 18. Kaposvár  
 2016. június 8. Debrecen  
 2016. június 22. Budapest, FUGA

### Szakmai továbbképzések az első félévben:

#### 2016. április 7. szerda.

Az egyszerű bejelentéstől (300 m<sup>2</sup>) a közbeszerzésig címmel a Construmán kerül sor egy napos előadás sorozatra, kérdések feltevésének lehetőségével.

Délelőtti előadások az alábbi témákban:

Az egyszerű bejelentéshez kötött építési tevékenységhez, vagyis a legfeljebb 300 m<sup>2</sup> összes hasznos alapterületű lakóépület építésével kapcsolatos

- szabályozás összefüggései,
- építetói, tervezői és kivitelezői felelősség,
- tervezői szerződés és tervezői művezetés,
- építészeti-műszaki dokumentáció,
- tervezés kamarai ajánlott díjszabása.

Délutáni előadások a Közbeszerzési törvény változásai – tájékoztatás a tervezők számára témában.

#### 2016. április 26-27.

Épületenergetikai tanúsítói jogosultsági vizsgafelkészítő 2 napos tanfolyam – Budapest, Építészek Háza.

A képzést nem csupán az energetikai tanúsítói jogosultsághoz szükséges jogosultsági vizsga előtt állóknak ajánljuk, hanem gyakorló építészeknek, ill. a régebben megszerzett tudást felfrissíteni vágyó kollégáknak is.

#### 2016. április – május

Felkészítés a közel nulla energiaigényű épületek tervezésére – Budapest, Építészek Háza

A 3 napos képzés célja, hogy a tervező- és szakértői tevékenységet folytató építészek elméleti és gyakorlati oktatáson keresztül megismerjék a közel nulla energiaigényű épületek jogszabályi, műszaki kihívásait, a lehetséges megoldások eszköztárát.

További képzések szervezés alatt.

**Figyelem! A Magyar Építész Kamara által szervezett összes képzésre kizárólag a [tako.mek.hu](http://tako.mek.hu) internetes oldalon keresztül van lehetőség a jelentkezésre!**

## Ahol kötelező a lenyűgöző megjelenés

### A MEVA és az „Álmok városa”

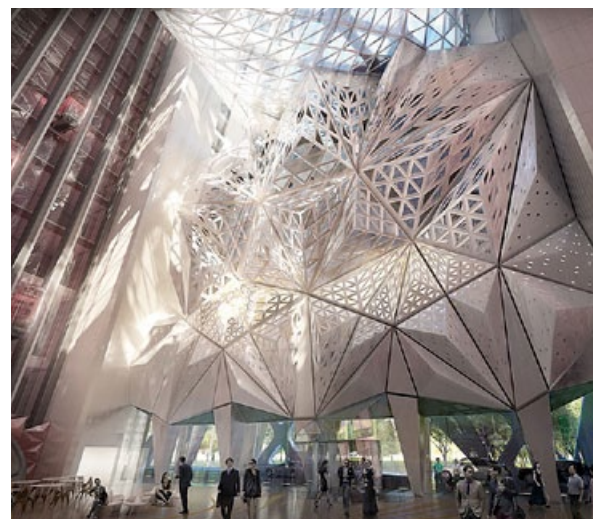
Az ázsiai makaói „Álmok városa” projekt ötödik szállodaként épül a 150 000 m<sup>2</sup> alapterületű, 40 emeletes, tájfun-biztos hotel, szórakoztató központ és kaszinó. A lélegzetelállító épülethez olyan megbízható zsalura volt szükség, amivel a munka gyors, a végeredmény pedig igazán minőségi. Ez volt a MEVA zsalurendszer.

Új idegenforgalmi látványosság az „Álmok városa”-nak elnevezett projekt, ahol hotelek, lakosztályok, kaszinók, üzletek, bárók, klubok várják majd a szórakozni vagy szerencsét kísérteni vágyó látogatókat. A projekt ötödik toronyépületét Zaha Hadid londoni Építészirodája tervezte, a neves építészholgytól megszokott, nem mindennapi látványvilág kialakításával. A megvalósítás során a makaói kivitelező cég vezetői a MEVA megbízható zsalurendszerét választották.

A MEVA különböző zsalui számos nagy beruházás során bizonyították már, hogy képesek a zsaluzattal szemben támasztott gyors, pontos, megbízható, biztonságos, minőségi megrendelői elvárásnak megfelelni. A 150 000 m<sup>2</sup> alapterületű, 40 emeletes hotel két téglalap alakú toronyból áll, amelyeket több ponton egy-egy híd köt össze. Ezzel az egész épület egy szokatlan térgeometriát alkot. A homlokzat hálószerű vázborításával a nyugodt, egyszerű téglalapforma és látványbeton felületeket kivételesen dinamikussá teszi.

A toronyok magjai a daruzást nem igénylő MEVA MAC rendszerével készültek. A kifejezetten magas épületek hidraulikus kúsztatásához készült MAC rendszer a körkörösén zárt burkolatban együtt mozog a falzsaluval, törekedve mindközben a lehető legnagyobb biztonságra és gyorsaságra. Az építető így tartani tudja a feszített ütemtervet.

[www.meva.hu](http://www.meva.hu)



# Békés Megyei Építész Kamara

Békés megye köztudottan az építési beruházások tekintetében sem tartozik az ország élvonalába, ezért az itt élő építészek munkaellátottsága sem éri el a megélhetéshez szükséges szintet. Rontja a helyzetünket az, hogy a versenyszférában megvalósuló nagyobb beruházásokhoz sem férünk hozzá, mivel az esetek többségében ide már tervező partnerrel érkeznek a beruházók. Sajnos igaz ez a közszférára is, például a korábbi – több évtizede helyi tervezők munkáját jelentő – egészségügyi beruházások tervezői is más megyéből kerültek kiválasztásra pályázat nélkül. A versenyszférából a kisebb beruházások, a közszférából a helyi döntési hatáskörbe tartozó munkák tervezési feladatai jutnak a helyi építészeknek. A korlátozott lehetőségek miatt több fiatal építész már vissza sem jött szűkebb hazájába, vagy a jogosultság megszerzését követően elköltözik innen. Ezért taglétszámunk az utóbbi években jelentősen csökkent, a 2011-es 181 fővel szemben aktív tagjaink száma 136 fő. Szakmai munkánk bemutatására tagjaink megvalósult munkáiból rendszeresen kiállításokat szervezünk. A legutóbbi 2014-es kiállításunk „vándorkiállításaként” a megye több városában is bemutatásra került, illetve kerül. A legkiemelkedőbb alkotásokkal a 2011-ben alapított Békés Megyei Építészeti Alkotói díj elnyerésére lehet pályázni minden évben. Szintén évente ítéljük oda a Békés Megyei Építészeti Életmű díjat is, amelyet eddig három kollégánk kapott meg: Borbola László, Komlódi Elek és Kraszkó Pál építészek.

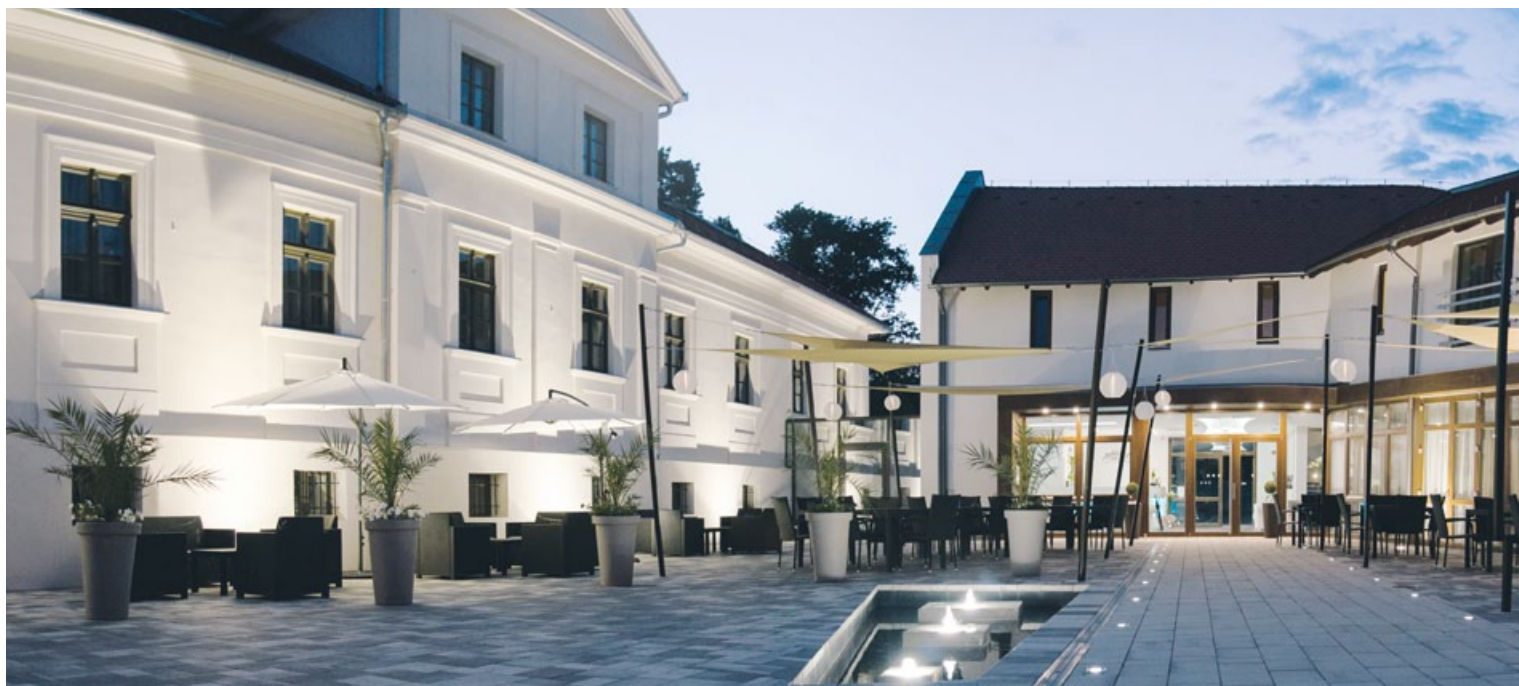
## A 2014-BEN ÉS 2015-BEN ALKOTÓI DÍJBAN RÉSZESÜLT ALKOTÁSOK

### Munkácsy Hotel \*\*\*\* Békéscsaba

Építész: Molnár Zoltán Gyula

Tervezési helyszín a Békéscsaba Városi Széchenyi liget közvetlen határában lévő terület, melyen egy leromlott állapotú ipari műemlék a „serház” épülete állt. Mellette van a város sportklubjának a teniszpályája és a futballpályája. A volt Sörház az 1840-es években épült klasszicista, 10 tengelyes magasföldszintes épület, középső két tengelyében timpanonos záródású, emeletes középrizalit, pincéje szegmensív-záródású, hevederek között porosz-süveg boltozattal készült. Az első fellelhető fénykép róla az 1930-as évekből származik. Homlokzati összképében igen, belső kialakításában viszont sajnálatos módon semmi nem maradt meg építéskori állapotából. Több ízben szétszabdalták és átalakították belső elrendezését. A feladat egy 24 szobás, wellness részleggel ellátott négy csillagos hotel tervezése volt. Ezt részben a meglévő műemléki épületben, részben pedig új épületszárnyval való bővítésben képzelte el a beruházó. A tervezés korai szakaszában már elkészült egy pályázati tervdokumentáció (tervező: Novodomszki Pál), mellyel pályázati támogatást nyertek. Időközben a beruházói észrevételek, illetve a gazdasági, társadalmi igények változása okán ez már nem volt megfelelő. Innentől indul el az ez idáig szé-

*Munkácsy  
Hotel \*\*\*\*  
Békéscsaba*





A plakett  
Széri Varga  
Géza  
szobrász-  
művész  
munkája

gyenben álló „Sörház” épület megújulása, és – ha szabad így fogalmazni egy épülettel kapcsolatban – kivirágzása. A város nagyjáról nevet kapó Munkácsy Hotel \*\*\*\* így új funkcióval, de építéskori hangulatot idéző megjelenéssel tudja bemutatni a műemléki épületet. A tervezéskor a műemléki épület homlokzatának külső tér felé való bemutatása volt a vezérfonal. Az új „bővítés” a korabeli épülettől elváló, de nem hivalkodó, modernizált tömegformájával és anyaghasználatával nélkülöz minden konkurálást, az együttélésre törekszik. A két épület egy együttesként kell működjön, így azokat csatlakoztatni kellett egymáshoz: az utcavonaltól távol lévő két homlokzati tengely között került elhelyezésre egy nyaktag, amelyet függönyfal és üvegtető alkot, kubatúrája minimális. Az új épület helyi hagyományokat követve az utcafrontra kvázi merőleges gerincű, tűzfalas épülettömeggel jelenik meg a közterület felől. A funkció által megkívánt épületszélesség miatt részben alacsony hajlású tetőszakasz beillesztésével alakult ki a kívánt gerincmagasság. Az utcafronti



homlokzatrész, mint tömör kerítés jeleníti meg kölap burkolatú földszintes sávjával, melynek magassága a nyílászárók szemöldökét követi. Az utca vonalát követi a földszint, viszont az emelet és a tető az utcafronttól visszahúzza és elforgatott szögben áll. A két épület közötti térbővület „az utcának lett felajánlva”, így még inkább bemutatva a műemléki épületet. Ez a földszinti vendéglátást is szolgálja, ide egy süllyesztett csobogós vízfelület került. A közterületet látszóbeton elemek határolják. Az új épületrész pince-földszint- és részben tetőteres beépítésű.

A recepció pihenőtérként is funkcionál. Innen érhető el a műemléki épület felé vezető üveg nyaktag. A recepcióhoz szervesen kapcsolódik az új épület lépcsőháza, melyben háromkarú lépcső és lift készült. A műemléki épület pincszintjén kis és nagyterem, társalgó a további szinteken társalgók és szobaegységek kaptak helyet (köztük kétágyas és lakosztály is). Az új épületszárny pincszintjén ~300 m<sup>2</sup>-es wellness részleg és egészségügyi szolgáltatások, földszinten lobby, bár és étterem, a tetőtérben (emelet) szobaegységek és gépészeti tér (külön szinten). Az étterem két homlokzata és teljes üvegezett felülete nyitható, így a külső fogyasztótér a belső térrel egyben is kezelhető. Az épület fűtését-hűtését, használati melegvíz ellátását és medencék fűtését is levegő hőszivattyúk biztosítják. Konyhája elektromos üzemű. Így az épület üzemeltetéséhez gáz felhasználására nem volt szükség. Mondhatni „zöld energiát” használ, károsanyag kibocsátás nélkül.

#### Csabagyöngye Kulturális Központ, Békéscsaba

Építésszek: Fajzi Tamás, Fajzi Zsuzsanna, Szabó János, Kulcsár Krisztián, Nagy Róbert, Bagdi Péter  
Belsőépítész: Fajzi Tamás

Rohan az idő. Már eltelt három év a Csabagyöngye Kulturális Központ átadása óta. Sokan azt gondolták, hogy felesleges ez a beruházás, kihasználatlanok lesznek a tervezett funkciók. Az élet rácaffolt az aggodalmaskodókra, nélküle mára már elképzelhetetlen Békéscsaba kulturális élete.



hogy fiataloknak épül, hordozzon modern építészeti jegyeket úgy, hogy közben igazodnia kellett a műemléki környezethez. Meghatározó volt, hogy két karakteres épület fogja közre: a Munkácsy múzeum és a Megyei Könyvtár. A nagy üvegfelületeken keresztül esténként lehet látni a bent nyüzsgő fiatalokat. Érdekes, hogy pontosan a hangversenyerem alatti területen volt a névadó Csabagyöngye szőlő nemesítőtjének, Stark Adolfnak a lakóháza. Ennek emlékére jelennek meg szőlő motívumok nem csak a hangversenyeremben, hanem az egész épületben.

*Csabagyöngye  
Kulturális  
Központ,  
Békéscsaba*

**Vásárhelyi–Bréda kastély  
műemléki rekonstrukció, Lőkösháza**  
Építész: Kmetykó János

A telken állt a Skultéty János tervezte Ifiház, amely nagytermének hiperbolikus paraboloid fedése Békéscsaba jelképévé vált. A mostani beruházás előkészítésébe bevontak három építész, Borbola Lászlót, Szabó Jánost és engem. Kiderült, hogy részben vagy egészben az új elképzelések áldozatául kell, hogy essen az Ifiház. A négyemeletes épületszárny végül megmaradt, de az ikonikus nagytermet le kellett bontani. Számomra két emlék maradt emlékezetes ebből az időből, amikor Skultéty János fogadott otthonában és ahelyett, hogy nemtetszését fejezte volna ki az épületét ért támadás miatt, részletesen elmesélte az Ifiház építésének történetét. A másik, amikor az egyik tervtanács végén, mikor kicsit rezgett a lécz a tervet illetően, Novák István odajött hozzám, és azt mondta: ne hallgass rájuk, ne változtassál semmit.

Az épület vízparti szárnya előtt megszűnt a gépjárműforgalom, helyette egy lépcsőzetes teraszt alakítottunk ki a víz felé. Az épület megjelenésénél szempont volt,

Az 1810 körül épült klasszicista kastély rekonstrukciójának fő célja az volt, hogy a régióban egy jelentős műemléki épület – és a hozzá tartozó környezet – a magyar kultúra és ismeretátadás szolgálatába álljon, megmentve ezzel a teljes pusztulástól. További célként határoztuk meg a kastély funkcióinak további gazdagítását, a gyulai termálfürdő látogatóinak új turisztikai célpont kialakítását. A beruházói szándék szerint az épület múzeumnak, kiállítóhelynek ad otthont. A Vásárhelyi–Bréda-kastély Kelet-Közép-Európa egyetlen olyan kastélya, amely Andrea Palladio olasz építész itáliai reneszánsz villái – egészen pontosan a Vicenzai Villa Capra Rotonda – mintájára épült, Kelet-Közép-Európa egyetlen négy portikuszos-, és Magyarország egyetlen centrális elrendezésű, belső kupolával rendelkező kastélya. A rekonstrukció építészeti kereteit a legutóbbi bizonyíthatóan egységes egész XX. század eleji állapotára történő visszatérés, és az 1950-es években épült északnyugati terem földszintjének elbontásával kialakult épülettömeg jelentette.



Vásárhelyi-  
Bréda kastély  
műemléki  
rekonstrukció,  
Lőkősháza



A tervezési program szerint ajándékbolt-kávézó-pénztár, kiállítótermek kerültek a földszinti helyiségekbe. A szükséges vizesblokkok, a kupolaterem és az azt körülvevő teherhordó falak falsarkai között kialakult kisebb, korábban elfalazott terekbe kerültek. A kupolaterem az épület központi tere, a Foucault-inga elhelyezésére szolgáló terme. Az épület két oldalán található kiállító termek ezen központi téren keresztül közelíthetők meg, és innen nyílnak a vizesblokkokhoz vezető kisebb átjáró és közlekedő folyosók is. Az alagsor kiváló akusztikai adottságokkal rendelkező kupolaterme kamarakoncertek tartására is alkalmas, a többi alagsori teremben „hungaricum” kiállítás, a Mezőhegyesi Ménesbirtok és Iótenyész-tés történeti kiállítása kapott helyet. Helyreállítottuk a három szintet kiszolgáló csigalépcsőt, a szabadteréből az alagsorba vezető lépcsőt, valamint a főbejárat melletti pincelépcsőt. A belső akadálymentes közlekedés biztosítása érdekében két szintet kiszolgáló lift van az épületben. A külső akadálymentes megközelítést az északi terasznál elhelyezésre került korlátlift biztosítja. A keleti oldali portikuszhoz csatlakozó romos előlépcső szintén elbontásra került. Helyére az egykori kocsifelhajtó rámpa rekonstrukcióját terveztük.

A külső megjelenést tekintve ugyancsak a XX. század eleji állapotoknak megfelelően alakítottuk ki a homlokzati architektúrát. A főbejárat kocsifelhajtót visszaállítottuk, a rámpák kockakő burkolatot kaptak, a csúszásmenteséget biztosítandó enyhén síkfogasan lerakva. A nyílászárókat, a nyílászáró szerkezeteket, a különböző tagozatok és felületi kialakítások, korlátok a meglévő minták, illetve rekonstrukciók alapján készülték.

Az épületgépészeti rendszerek igazodnak az épület műemlék jellegéhez, tiszteletben tartva a burkolati kötöttségeket is. A fűtési rendszer fal- és padlófűtés, mint alacsonyhőmérsékletű fűtés jól illeszkedik ahhoz



az energetikai koncepcióhoz, amely talajhő hasznosítást alkalmaz fűrt talajszondákkal, hőszivattyúval. A hőszivattyú reverzibilis üzemű, vagyis nyáron az épület mindazon helyiségeiben, ahol ez funkcionális szempontból indokolt, hűtést is szolgáltat. A belsőteres helyiségek a meglévő kémények, illetve kürtők felhasználásával – helyiségvilágítás kapcsolóról vezérelt elszívó szellőztetést kaptak.

Kmetykó János  
elnök

# Borsod-Abaúj-Zemplén Megyei Építész Kamara

## 1. A BODONYI ÉPÍTÉSZ KFT. MUNKÁIBÓL

### Az edelényi volt L'Huillier-Coburg kastély (1-2)

A kastély előkelő helyet foglal el a magyar építészet-és művészettörténetben. Hasznosításának több évtizede zajló kísérletei 2015-ben teljesültek. Az ún. „Kastélysziget” elnevezésű programban az Aggteleki Világörökség Kapujaként idegenforgalmi – kulturális hasznosítást szántak a kastélynak, amely lehetővé tette az épület térszerkezetének hiteles megőrzését. A kastélyépület mellett rekonstruálták a történeti kertet, revitalizálták a szigetet körülhatároló régi Bódva medrét, valamint új autóbusz és személygépkocsi parkolóval, vizes blokkal és a Bódva feletti gyaloghíddal egészült ki a folyó túloldalán az együttes. Ez utóbbi, az ún. „terminál”, melynek elkülönült helyzete lehetővé tette, hogy a szükségszerű fejlesztések ne sértsék a történelmi parkot, bár kétségtelen, hogy ez a barokkos tengelyes megközelítést parciálissá tette. A kastély rekonstrukciója jelenleg is folytatódik.

A kastélyrekonstrukció vezető tervezője:

Farkas Pál, F. P. ArchiA Kft.

Generál tervező és az új épületek tervezője: Bodonyi Csaba DLA  
A történelmi kert rekonstrukciójának tájépítésze: Dobos Sára  
A gyaloghíd tervezője: Liptovszky Gábor

## 2. A MANUAL ART KFT. MUNKÁIBÓL

### A Diósgyőri Vár (3)

A vár rekonstrukciójával 1999 óta foglalkozunk. A rom helyreállításától 2014 augusztusára jutottunk el a belső vár kiépítéséig. A négy saroktoronyos királyi vár palotaszárnyai közül hármat teljesen, a negyediket a földszintig visszaépítettük. A rekonstrukció a rendelkezésre álló írásos forrásokon és a kőanyag teljes feldolgozásán alapuló elméleti munka eredménye. Diósgyőr az első, úttörő jellegű munka a várhelyreállítások most induló, új elveken alapuló gyakorlatában.

Építész tervezők: Cséfalvay Gyula, Botos Judith

Elméleti rekonstrukció: Székér György

Belsőépítészet: Ferencz István DLA

## 3. A HADAS MŰTEREM MUNKÁIBÓL

### Füzér, Felsővár (4)

A Jóisten a világ teremtésekor gazdagon bánt Füzérrel, s kijelölte az Eperjes-tokaji hegység nevezetes pontját. A vármegye első ura az Aba nemzetség egy fallal körülvett vár építésével folytatta a teremtést. A Perényiek fényes főúri rezidenciát rendeztek itt be, míg a Nádasdyak idején csak bérlok használták a várat. Habsburg Lipót leromboltatta. Most Európai Unió támogatással – ha tetszik "kárptólási keretből" újjáépült a vár.

A rekonstrukció építész tervezői:

Rudolf Mihály DLA, Molnár Katalin, Lipták Zoltán

## Diósgyőr, Lovagi Tornák Tere (5)

Diósgyőr négy saroktoronyos erősségét 2014-ben részlegesen rekonstruálták. Tavaly megépült a Lovagi Tornák Tere, amelynek küzdőtere befoglal egy 30x90 méteres ellipszist, s a négy égtáj felől nyolc határoló építménnyel alkot egységet.

Az épített emeletes hossz-lelátókat és a provizórikus ültetési rendet a színpadra tájolták, a háttér mindig a királyi vár.

Építész tervezők: Rudolf Mihály DLA, Szamosi Endre

## Sárospatak, Római katolikus bazilika – Vártemplom (6)

Patak középkori főutcája a mai Szent József, Szent Erzsébet és Kossuth utcák vonala. Az első megjelölt pont a rotunda – ahol valaha Szent Erzsébetet megkeresztelték. E pont mellé épült a román kori templom, majd az első és második gótikus templomot követő csarnoktemplom. Száz év protestáns használat után a jezsuiták miséztek benne. Az OMF 1962-70 közt teljes feltárás után jelentős átalakításokkal rekonstruálta a templomot. A mostani rekonstrukció során a déli bejárat és a felette lévő oratórium megújítására, valamint az afeletti harangjáték terének kialakítására koncentráltunk. A templom új héjalása rézlemezzel készült, a kőmunkák megújultak, az oratórium ablaka festett művészi üveget kapott.

Építész tervezők: Rudolf Mihály DLA, Szélné Mercz Eszter

Közreműködő művészek: Bráda Tibor, Varga Zoltán Zsolt, Rác Gábor

## 4. A KARCMŰHELY KFT. –

### SZÉL NORBERT ÉS VARGA GÁBOR MUNKÁIBÓL

### Miskolci villafelújítás (7)

A századforduló után épült, helyi védelem alatt álló villaépület eredeti alaprajza a folyamatos átépítések és lakásfelosztások miatt mára szinte teljesen eltűnt. A korabeli szerkezetek megrongálódtak. Ennek megfelelően teljes térszervezési és szerkezet-felújítási javaslatot kellett készíteni, illetve igényként szerepelt, hogy az eredeti villa hangulatának megőrzése mellett a hátsó függőfolyosós homlokzat mai architektúrát kapjon.

### Erdei kilátó (8)

A turista útvonalak megújításának keretében lehetőség nyílt az arra alkalmasnak ítélt helyekre kilátók telepítésére. A pályázati keretek között megvalósult építményekkel szemben elvárás volt a természetes anyagok alkalmazása. Ennek (is) köszönhetően a fa anyag használata dominál a tervezett kilátó építészeti arculatában. A lamellás szerkezetek napszaktól függően állandóan változó fény-árnyék hatást biztosítanak.

## 5. A Műépítész Kft. munkáiból

### Miskolc, Megyei Kórház – Csillagpont Kórház (9)

A kórház újonnan létrehozott épületének információs előcsarnoka vertikális és horizontális közlekedési kapcsolatot biztosít az egyes szárnyak és szintek között. Az aula központi helyén vízesés fal került elhelyezésre. Az enyhén döntött üvegtábla külső oldalába mart vízvezető árkok messziről nézve mint vonalkódok jelennek meg.

Az épület megjelenését háromféle építészeti elem határozza meg:

1. Az épületszárny hosszfalai a földszinten padlótól födém-szerkezetig kialakított látszóbordás üvegfalak.





Fotó: Farkas Pál

1



Fotó: Farkas Pál

2



Fotó: Rudolf Mihály

3



Fotó: Molnár Katalin

4



Fotó: Szécsi Zoltán

5



Fotó: Rudolf Mihály

6



Fotó: Széll Norbert

7



Fotó: Széll Norbert

8

2. Az I. és II. emelet összefogó két szint magas egységben fém fegyverzetű, hőszigetelt szendvicspanel és üvegfal-sávok váltakoznak.

3. Minden épületszárny бүtүje teljes magasságban vasbeton fal, hőszigeteléssel és kéregbeton burkolattal. Ugyanilyen kialakítással készülnek a lépcsőházak határoló szerkezetei is. Építész tervezők: Puskás Péter, Durbákné Sümegi Klára, Gyimóthy Zsuzsanna

### Füzér – Nagy-Milic kilátó (10)

A Zempléni hegység legmagasabb pontján található kilátó a folyamatos emelkedés kifejezéseként hatalmas „létraként” került megformálásra. Nincsenek kijelölt pihenő teraszok, az akadály leküzdését felvállaló ember folyamatosan halad felfelé. A megérkezés mindenért kárpótolhatja az ide feljutót, hiszen a Zempléni hegység körpanorámájában gyönyörködhet.

Építész tervezők: Puskás Péter, Brózsej József

### Miskolc, Megyei Kórház – Onko-sebészeti épület (11)

A volt Egészségügyi Szakiskola a kórház egyik eredeti épülete. Az átalakított épület az eredeti épület és az egész kórház megjelenéséhez alkalmazkodik, anyaghasználata, díszítő elemei ezek felhasználásával készültek.

Építész tervezők: Puskás Péter, Morvai Dávid

### Hernádnémeti, Falusi szálláshely (12)

A csendes, jól megközelíthető falusi utcában fekvő ingatlan legfontosabb adottsága az utcafront közepén álló tornácos parasztház. Az új a meglévőhöz illeszkedő, azt ismétlő, épületegyüttes haránt irányú fedett – de nyitott, a kapu felől traktorral is átjárható – közlekedővel alkot egységet, visszanyúl a hagyományokhoz a tiszta- és a gazdasági udvar-kert részek elválasztásával, és lehetővé teszi az összes funkció fedett részen való megközelítését.

Építész tervezők: Puskás Péter, Morvai Dávid

### Miskolc, Petőfi tér 3. Inkubátorház (13)

A belvárosban található, helyileg védett lakóépület teljes felújítására, átalakítására és bővítésére kerül sor. A tervezett új inkubátorház-funkció a főépület homlokzati értékeit megőrzi, a bővítés során az épület szintszáma változatlan marad. A bővítésekkel kisvárosias hangulatú keretes beépítés jön létre, amely zárt belső udvarával az új funkció zavartalan működését segíti.

Építész tervezők: Puskás Péter, Morvai Dávid



9

Fotó: Puskás Péter



10

Fotó: Puskás Péter



11

Fotó: Puskás Péter



12

Fotó: Puskás Péter



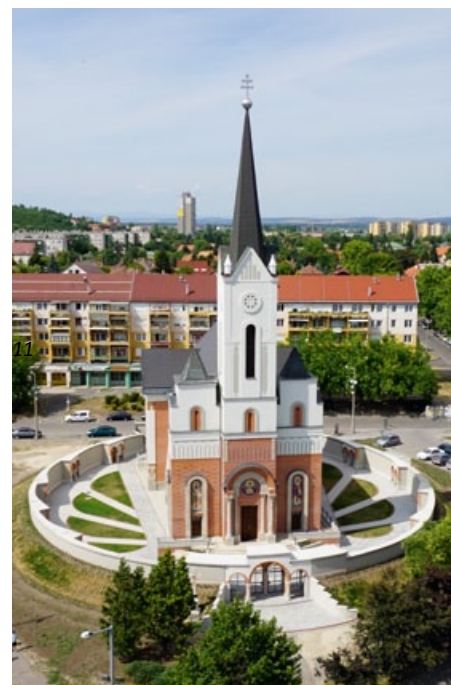
13

Fotó: Puskás Péter



14

Fotó: Kiss Attila



15

Fotó: Hamák Tibor

## 6. A NEO ÉPÍTÉSZMŰHELY KFT. MUNKÁIBÓL

### Miskolc, a Nagyboldogasszonyról elnevezett Görög Katolikus Püspöki Székesegyház (15)

Az eredeti megbízás a székesegyházi rangra emelkedett, 1910-ben épült, építészeti stílusokat erőteljesen keverő épület homlokzati felújításáról szólt. A megbízóval történt egyeztetések során egy átfogóbb terv körvonalazódott az épületet magába foglaló tömb teljes átépítéséről. Az alapkoncepció: a belvárosban olyan sziget létrehozása, amely védelmet nyújt az Istenhez igyekvő emberek számára. Az építészeti formavilág kialakításánál elsődleges szempont volt az eredeti tömeg megtartása mellett a görög katolikus egyházra utaló jegyek megjelenítése. Ez az egyház a keleti kereszténység szertartásrendjét gyakorolja és 1000 éves tradícióval bír, viszont a nyugati katolikus egyházhoz tartozik. Az épület ennek a kettős erőternek az ötvözetét tükrözi, a neogótikus tömegalakítás megtartásával és a homlokzaton megjelenő bizánci építészeti jegyek megjelenítésével. A templom körüli térben az egyházközség életéhez szervesen kapcsolódó védett teret alakítottunk ki: zajvédő határoló szerkezetekkel egy mandorla formájú kertet, melynek gyűjtőpontjában a székesegyház áll, amely a horizontális emberi világot kapcsolja vertikálisan az Isteni dimenzióhoz. Építész tervezők: Eperjesi Szabolcs, Kiss Attila  
Tájépítészet: Berkes Csilla

### Miskolc, Görög Katolikus Általános Iskola (14)

A feladat a létesítmény bővítése volt. A funkcionális igények mellett fontos szempont volt az egyházi oktatási intézmény missziós szerepének hangsúlyozása. Át kellett gondolni a több épületből álló és több építészeti korszakot tükröző létesítmény egységesítését. Ezt a görög katolikus egyházhoz kötődő bizánci építészeti formavilágra emlékeztető adaptációkkal oldottuk meg, tiszteletben tartva a meglévő, megmaradó épületek építészeti karakterét. Célunk volt egy egységes tömegű, de változatos épület-komplexumot létrehozni, amely korszakokat átívelő és tiszteletben tartó létesítmény. Építész tervező: Eperjesi Szabolcs, Kiss Attila

### Irodaegység és gépgyártó üzem, Miskolc (16)

A tervezési munkák 2013-ban kezdődtek. A feladat olyan ipari épület megtervezése volt – gyártóegységgel, szociális blokkal és iroda egységgel, úgy, hogy Miskolc új ipari parkjában elhelyezve egyedi jegyeket viseljen magán. Az építkezés kezdete: 2013., a létesítmény átadása: 2014. Építész tervező: Eperjesi Szabolcs, Kiss Attila





Fotó: Kiss Attila

16



Fotó: Pirity Attila

17



Fotó: Pirity Attila

18



Fotó: Pirity Attila

19



Fotó: Szűcs Gábor

20



Fotó: Szűcs Gábor

21



Fotó: Viszlai József

22

## 7. A STÚDIÓ ÉSZAKMAGYARORSZÁGI TERVEZŐ KFT. MUNKÁIBÓL Építész tervező: Pirity Attila

- A kivitelezés alatt álló, 2,5 milliárd Ft összköltségű egri Törvényház (17)
- Az építés előtt álló Nagykáta Járási Ügyészség székháza (18)
- Debrecen, Aquaticum strandfürdő fejlesztése tervpályázat kapcsán tervezett szálloda (19)

## 8. A SZILSZAKÁLLKERT KFT. MUNKÁIBÓL Tájépítész tervező: Szűcs Gábor

### „Tündérkert” Gyógy- és üdülőközpont, Kárpátalja, Nádaspatak (21)

A kárpátaljai tájpark olyan hely, mely segíti pihenésünket, önmagunkra-találásunkat, megnyugvásunkat. A tervező általi továbbteremtéssel létrejött kert még inkább rácsodálkoztat a természeti világ elemi minőségeinek gyönyörűségére.

### „Eminence” biomintagzdaság, Fülöpjakab (20)

A kert építtetője egy Kanadában élő magyar testvérpár, egy kozmetikai cég létrehozói. A cég termékei magyarországi biogazdaságokban termesztett gyógynövényekből készülnek. Cél volt, hogy bemutassák, hol és milyen növényekből készülnek a kozmetikumok. Fontos ismerni az arcunkat ápoló

krémek alapanyagait, fontos átélni a gyógynövények származási helyéből sugárzó hatásokat, fontos tudni, hogy amit magunkra kenünk, az voltaképpen mi is. Mivel a szépség leginkább harmónia, így a krémek is akkor hatnak igazán, ha a növényben lévő harmóniát át tudjuk vinni a termékbe. A bemutatókertnek ezt kell tükröznie.

## 9. A V+A VISZLAI ÉPÍTÉSZ IRODA KFT. MUNKÁJA

### Miskolci Városháza – Polgármesteri Hivatal (22)

Mind Magyarországon, de szerte a világon is a városházák a város építészeti maghatározó, karakterisztikus építményei, a demokrácia legfontosabb szimbólumai. Miskolcon nem volt ilyen szerencsés a helyzet. Tervezési célunk, hogy Miskolc Városháza a főtér és a Széchenyi utca kapcsolódásánál épített új torony-jelnél induló agóra-csarnokra szerveződve városi épületek együttese áttekinthető, építészeti szempontból meghatározó, karakterisztikus-szimbolikus eleme lehessen a városnak. Javaslatunk a spontán fejlődött labirintusban egy áttekinthető központi csarnoktérre „felfűzött” városháza, amelyben a városnak most több helyszínén működő önkormányzati funkciók egyetlen épületegyüttesben helyezhetők el. Építész tervező: Viszlai József  
Építész munkatársak: Halász Ráczkevi Anna, Juhász-Nagy Balázs, Forrai Gábor, Szász Norbert

# Budapesti Építész Kamara

## Nívódíj 2015

Minden alkotónak elemi igénye, hogy visszajelzést kapjon arról a munkáról, amit végez. A pozitív kritikák, a használat során érzékelhető jó működés és a megbízó lelkesedése mellett az építészek közössége számára nagyon fontosak a díjak is, amelyek reflektorfénybe állítják a legjelesebb alkotásokat és megfogalmazzák egyfajta szakmai értékrendet. A Budapesti Építész Kamara az Építészeti Nívódíj 2015-ös létrehozásával azt kívánta elérni, hogy a főváros területén megvalósult alkotások közül a legmértöbbek kiemelkedjenek, a szakma és minden érdeklődő számára ismertté váljanak. A korábban létező fővárosi nívódíj 2010-es leállása után érzékelhető volt egyfajta hiány, ez is indokolta az új díj létrehozását, amelyet nyílt pályázat formájában hirdetett meg a kamara. A 2015-ös, első pályázat ezért – rendhagyó módon – visszatekintett az időben és nem egy év alkotásaiból, hanem a 2011–2014 közötti időszakból mustrázott. Az érdeklődés hatalmas volt, a zsűri (elnök: Benczúr László, tagok: Balázs Mihály, Hőnich Richárd, Lévai Tamás, Masznyik Csaba, Somogyi Krisztina, Winkler Barnabás) elé ötven pályamű került, ebből negyvenhat felelt meg a kiírásnak. A zsűri egy előválogatást követően az épületeket közösen látogatta végig. A beadott dokumentációból és a fotóanyagból kitűnő építészeti gondolat minőségén túl a bejárás élménye is befolyásolta a döntést, így a természeti és épített környezettel való viszony, a megépítés minősége és a használat tapasztalatai is szemponttá váltak a zsűrizés során. A díjátadásra az Építészet Világnapján, hatalmas érdeklődés mellett került sor a FUGÁban, ahol (pár kivétellel) az összes pályamű megtekinthető volt a kiállításon. Bálint Imre, A Budapesti Építész Kamara elnöke és a zsűri tagjai a **4-es metró**, a **Geometria irodaház**, a **Móricz Zsigmond körtéri „Gomba”**, a **Prezi HQ** és az **ELTE Trefort-kerti „Egyetem halottai” című emlékmű** alkotóinak adták át a pénzjutalommal és emléktáblával járó Nívódíjat. Maga az emléktábla egy 25x25cm-es rozsdamentes acéllap, amely az épületre kikerülve a járókelők figyelmét is felhívja a díjazott alkotásra. A díszdobozban átadott díjat Czako Zsolt grafikusművész készítette.

### A díjazott alkotásokat a zsűri írásban is méltatta:

#### A 4-es Metró

tervező: Palatium Stúdió Kft. (generáltervező) Erő Zoltán, Csapó Balázs, Dévényi Tamás, Gelesz András, Dajka Péter, Hatvani Ádám

„A 4-es számú fővárosi metróvonal, valamint az új állomások építészeti tervezése és megvalósítása tíz évet felölelő, hazai léptékben rendkívüli feladat volt. A jórészt láthatatlan földalatti létesítményt tagoló állomások építészeti koncepciójának és arculatának tervezésére kiírt pályázat nyertese a tervezési és a megvalósítási folyamat koordinátoraként több, a pályázat során sikeres, illetve tehetséges fiatalokból álló irodát bevonva, főépítész minőségben úgy irányította

BUDAPESTI ÉPÍTÉSZ KAMARA



4-es Metró



Geometria irodaház, Medve utca 17.



„Egyetem halottai” emlékmű, ELTE Trefort-kert, Múzeum krt. 6-8. Puskin utca 11-13.



a projektet, hogy az egyes állomásokat tervező csapatok szabadon valósíthatták meg elképzeléseiket. Az építészeti megjelenés ezért változatos, a minőség pedig magas, helyenként kiemelkedő, amit számos díj és elismerés bizonyítja az átadás óta eltelt időben. Remélhetőleg nemcsak a főváros, hanem a hazai építészet megítélését is javítja ez a siker, mely látványosan bizonyítja, hogy a városfejlesztés, a mérnöki létesítmények megvalósítása során is szükség van építészeti pályázatokra, invenciózus építészekre, eredeti gondolatokra és együttműködésre, és ha a feltételek adottak, a hazai építészek is képesek arra, hogy világszínvonalú létesítményeket valósítsanak meg.”

#### **Geometria irodaház (1027, Medve utca 17.)**

Tervező: 3h építésziroda, Csillag Katalin, Gunther Zsolt  
 „A kockákból egymásra rakott épületet – a sakkasztalához hasonlóan – egymást kiegészítő és erősítő ellentétpárok jellemzik: szerkesztettség és játékoság, egységesség és változatosság, precizitás a részletekben és nagyvonalúság a belső térben. A tervezésben és kivitelezésben egyaránt maximális igényességet követelő minimál dizájn magától értetődően könnyed. A csupa-fehér, életnagyságú makettet a fény tölti meg színnel, a fehér ötven árnyalatával. Az építészeti szemlélet pozitív következménye az épület gazdaságos és ökológikus működtetése, a környezettudatos attitűd minden részletre kiterjedő. Az identitásukat kereső irodaházak között egy pontosan testreszabott, az építetőre hangolt épület, minden szempontból példa értékű megoldás.”



#### **„Egyetem halottai” emlékmű / ELTE Trefort-kert (1088, Múzeum krt. 6-8. Puskin utca 11-13.)**

Tervező: MM Csoport, Hetedik Műterem Kft. Albert Farkas, Bujdosó Ildikó, Fajcsák Dénes, Lukács Eszter, Szigeti Nóra, Polgárdi Ákos, Roth János DLA, Szabó Levente DLA  
 „Az ELTE Bölcsészettudományi Kara építész bevonásával kívánt emléket állítani a második világháború során meghalt oktatóinak és hallgatóinak. A pályázatra az Építész Mester Egylet (Mesteriskolát) hívta meg, a nyertes terv – a képzés szellemiségéhez hűen – mesterek és tanítványok közös alkotása. A megvalósult elképzelés sajátossága, hogy nem heroikusan és nem pontszerűen, hanem diszkrét tipográfiai, a falakhoz, házakhoz tapadóan, a kert egészét fonja be az emlékezés lehetőségével. A Múzeum körút és Puskin utca közötti campus két téglapépületének fűgáiba beépített, alig észrevehető, keskeny, de 200 méter hosszú bronzsávjában 198 egykori egyetemi polgár neve és adatai szerepelnek. Az alkotás szellemi jelenléte túlnő az emlékmű fizikai valóságán: az emlékezés, mint a hely öröksége kerül tapintható közelségbe. A Trefort-kertben közösségi tervezésben megvalósult különleges műalkotás szép példája annak, hogy az építészeti gondolkodás számára sok irányban nyitott a tér.”

A Móricz Zsigmond téri „Gomba” épülete



Prezi HQ Irodaház, Nagymező utca 54.

#### **A Móricz Zsigmond téri „Gomba” épülete (1114, Móricz Zsigmond körtér)**

tervező: Hetedik Műterem Kft., Szabó Levente DLA, Gyüre Zsolt  
 „A huszadik század közepén, vagy annál frissebben épült épületek még nem elég régiek ahhoz, hogy műemlék voltuk természetes legyen. A Schall József által a második világháború idején tervezett és megépült, az azóta eltelt közel hetven év alatt erősen elhanyagolt és leromlott forgalmi épület megítélése ezért meglehetősen ellentmondásos volt a szak-

emberek és a nagyközönség szemében egyaránt: a bontástól a teljes átépítésen át az anyag- és részlethű konzerválásig terjedt a javaslatok skálája. Az eredeti építészeti koncepciót és az elsődleges épületszerkezeteket következatosan megőrző, de kortárs nyílászárókkal és burkolatokkal, a mai technikai igényeknek megfelelően megvalósított épület heves szakmai vitát generált, mely a purizmus, a rekonstrukció, illetve a restaurálás százötven éves dilemmáit elevenítette fel. A magas építészeti igénnyel megvalósított felújítás a tervezők felelős döntései alapján túlmutat ezeken az alternatívákon, és a meglévőt kiindulási alpnak tekintve a harsány gesztusoktól mentes, de tudatosan az épület lényegére koncentrááló szemlélet elgondolkodtató metamorfózishoz vezetett: a Gomba kortárs épületté vált, de olyanná, amiben a múltja nagy erővel van jelen."



A Március 15. tér északi térrésze

### Prezi HQ Irodaház (1065, Nagymező utca 54.)

Tervező: MINUSPLUS Generáltervező Kft.

„A mára világmárkává erősödött Prezi a pesti belváros szívében, a Nagymező utca–Hajós utca közötti, századfordulós Merkúr Palotában alakította ki budapesti központját. A volt telefonközpont hatalmas kapcsolócsarnokában elhelyezett, egyterű iroda kialakítása izgalmas, a nagysága ellenére személyre szabott. A lépcsőről–lépcsőre belakott épületben a változatos terek, a számtalan dizájn ötlet, a minden zugot belakó kreatív térhasználat olyan inspiráló közeget teremt, ahol a világ minden tájáról verbuválódott, több mint 200 dolgozó koncentráltan, hatékonyan, mégis örömtelien és közösségi szellemben tudja végezni munkáját. A belső teret folyamatosan átalakító dizájn–szemlélet érzékenyen képes reagálni az állandó változásban lévő start-up elvárás rendjéhez, up-to date működési filozófiájához. Ez a tervezési módszertan önmagában is példamutató. A Prezi irodaház megpezdíti nemcsak közvetlen környezetét, hanem a személytelen irodaépítészet világát is.”

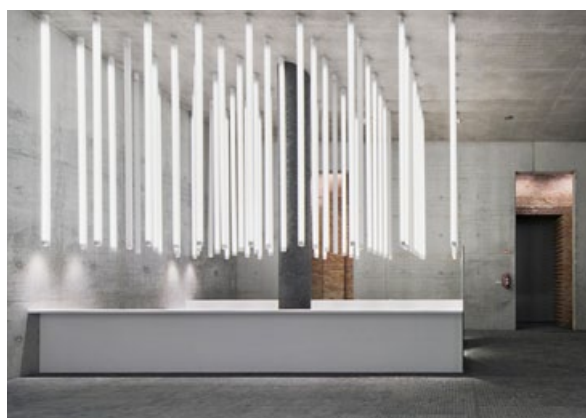


Budapesti Piarista Központ

Az öt nyertesén kívül – a magas színvonalra való tekintettel – felállításra került egy Jelölt kategória is, mert a zsűri egyértelműen úgy látta, hogy a díjazottak mellett további 9 alkotás magasan kiemelkedett a mezőnyből. Oklevelet és általa kitüntető figyelmet kapott a Budapest Szíve program keretében megvalósult **Március 15. tér északi térrésze** (Város-Teampannon Kft. Koszorú Lajos, Koszorú Bálint, Borsós Ferenc, Herczeg Ágnes, Mlakár Vivien) és a téren álló **Budapesti Piarista Központ** (M-Teampannon Kft. Golda János, Kovács Zoltán, Mészáros Erzsébet), a **Várkert Bazár rekonstrukciója** és a kapcsolódó közösségi közlekedés fejlesztése (KÖZTI Zrt. Potzner Ferenc, Pottyondi Péter, Steffler István, Potzner Ádám, Baliga Kornél), a **Várkert bazár belső térképzése** (Budapesti Építőművészeti Műhely Kft. Dévényi Tamás, Máté Orsolya, Vadász Viktor), Újpesten két épület: az **Újpesti Egek Királynéja Főplébánia** (4 Plusz Építész Stúdió Kft. Berzsák Zoltán) és a **Fővárosi Önkormányzat Idősek Otthona** rekonstrukció és bővítés (ARTONIC Kft. Tóos György, Fátyol Tibor, Erdélyi-Gáspár Judit, Lenzsér-Mezel Kata), a Dohány utcában lévő **Erzsébetvárosi Gettó Emlékfal** (RADIUS B+S Kft. Sugár Péter, Kara László, Baróthy Anna, Árpás Renátó), a **HungaroControl ANS III. – Légitforgalmi irányító központja** (Zsuffa és Kalmár Építész Műterem Kalmár László, Zsuffa Zsolt) és a budai Vízvárosban lévő **Kapucinus utcai műemlék lakóház** (MNM-NÖK / Forster Központ Garaguly Kinga, Hild Csorba Bernadett) átalakítása.



A Várkert Bazár rekonstrukciója



A Várkert bazár belső térképzése



Újpesti Egek  
Királynéja  
Főplébánia



Fővárosi  
Önkormányzat  
Idősek Otthona,  
rekonstrukció  
és bővítés



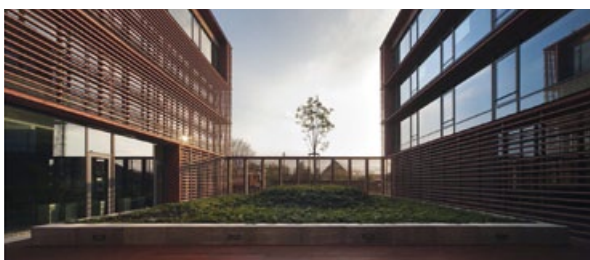
A Dohány  
utcában lévő  
Erzsébetvárosi  
Gettó Emlékfal



A Budai  
Vízivárosban  
lévő Kapucinus  
utcai műemlék  
lakóház



A Hungaro-  
Control ANS III.  
Légiforgalmi  
irányító  
központja



A zsűri a folyamat végén örömmel foglalta össze a tapasztaltakat, egyértelműen fontosnak gondolta a Nívódíj létrejöttét. Winkler Barnabás szerint „a nagyszámú, magas színvonalú megvalósult építészeti alkotás igazolta, hogy mennyire fontos volt ezt az építészeti szemlélet újraéleszteni.” Hőnich Richárd a korábbi fővárosi elismerés elmaradásával magyarázta a Nívódíj kiterjesztésének szükségességét. „A kimaradt éveket sajnos nem lehet pótolni. Nehéz helyzetben volt a zsűri, mert csak öt nívódíj volt adható, pedig a feltorlódott mezőnyben több alkotás is megérdemelte volna azt. Ezen a feszítő helyzeten próbáltunk enyhíteni a Nívódíj Jelöltje kategóriával.” A pályázat egyik örömteli tapasztalása volt, hogy meglepetések is érték a zsűrit. „Korábban nem publikált, a zsűritagok számára sem ismert épületekkel is találkozhattunk. Jó volt érezni a pályázók bizalmát és az épületeket bejárva látni, megélni, hogy a kortárs építészetnek is vannak rejtett tartalékai.” – fogalmazta meg Somogyi Krisztina. A közös épületbejárás minden zsűritag számára alapvető élmény volt, Lévai Tamás szerint jelentősen meghatározta a végleges döntést. „A benyújtott képi anyaghoz képest a személyes megtapasztalás nagyon sokat tesz hozzá a megismeréshez, megítéléshez. A mai vizuális inger-tengerben egyre nagyobb jelentősége van, hogy valóságos, s nem közvetítő közegen keresztüli benyomásokat szerezzünk. A Nívódíj arra hivatott, hogy ebben a tengerben kijelöljön példaértékű szigeteket, melyek kiemelkednek építészeti minőségükkel, helyénvalóságukkal.” A Nívódíj pályázatban a megvalósult munka volt a bírálat tárgya, így a kivitelező és a megbízó szerepe is alapvető fontosságú volt. Benczúr László zsűrielnök szerint: „Az építészeti érték hitelessége akkor válik nyilvánvalóvá, ha napnál világosabban felfedezhető rajta az építés és megbízója közötti feltétlen bizalom, és az alkotó szellem közös akaratban való érvényesülése.” Egy új díj alapítása kapcsán a zsűri talán fokozottabban érezte felelősségét, így a kiírás értelmezésével, a díj sikerességének feltételeiről is foglalkozott. „A zsűri körütekintő döntésével számottevően alakíthatja a díj fogadtatását a szakmai és azon kívüli közönség körében, a megalapozott döntés a jövőre nézvést is fontos, ezért elsődlegesen nem a kiírásban szereplő kategóriákban gondolkodtunk, (ezeket elsőként zárójelbe tettük) hanem, mindennek előtt, a minőségi szempontokat érvényesítettük.” – hangsúlyozta Balázs Mihály. A kiíró és a zsűri mindent megtett annak érdekében, hogy a Nívódíj fontos elismeréssé váljon, a díj sikerében azonban hatalmas szerep jut az építésznek, akik remélhetőleg a 2016-os kiírás pályázatra is beadják majd jeles alkotásait. Ez nem csak az egyes alkotók sikere miatt fontos, mert a díj kihat az építés szakma egészére, sőt azon túlra is. Masznyik Csaba megfogalmazásában: „Díjat kapni és díjat adni elsősorban az alkalom, a szemle miatt öröm, s mint kollektív esemény, létfontosságú pillanat minden szakma életében. Egy díj nagyon ritkán (talán soha nem) egy mű, egy gondolat, esetünkben valamilyen épített alkotás belső értékeit fejezi ki. Az igazi értékmérő mindig az idő és a sors, ami hivatottabb és egyetlenebb ítéssz minden zsűrinél. A díj, amit nem az alkotók, hanem a műtárgyak érdemelnek ki, egy adott kollektíva adott időszakban megfogalmazott közös választása, mely egyes műveket – elsősorban a nem szakmabeli érdeklődők számára – kiemel és reflektorfénybe állít, de jó látni, hogy a lámpák fénye ilyenkor az egész, jobb sorsra érdemes szakmákra vetül.”

# Fejér Megyei Építészek Kamarája

## I. FEJÉR MEGYEI ÉPÍTŐIPARI NÍVÓDÍJ

2012. március 9-én négy alapító szervezet, az ARÉV Baráti kör, a Fejér Megyei Építészek Kamarája, a Fejér Megyei Kereskedelmi és Iparkamara, valamint a Fejér Megyei Mérnöki Kamara megalapította a Fejér Megyei Építőipari Nívódíjat. A díjra a megyén belül épült minden alkotás nevezhető, amelyet már 5 éve használatba vettek. Példaértékűen felújított, bővített műemléki létesítmények is pályázhatnak.

Az alapító szervezetek 2015. évben a következő műveket részesítették Fejér Megyei Építőipari Nívódíjban:

### Családi lakóépület, Székesfehérvár Nyitrai u. 30.

Tervezők: Plájer János és Csernik Tamás építészmérnökök (P és P Építész Stúdió)

### Mátyás király emlékmű, Székesfehérvár, Fő u.

Tervezők: Melocco Miklós szobrászművész, Masznyik Csaba építészmérnök, Krähling János építészmérnök

### Családi lakóépület, Nadap, Templom köz 5.

Tervezők: L. Miha Emőke, Lantay Attila építészmérnökök

## II. Schmidl Ferenc Építészeti Díj

A díjjal Székesfehérvár Önkormányzata azokat az építészeket tünteti ki, akik 1990 után megvalósult alkotásuk révén hozzájárultak Fehérvár városképének fejlődéséhez, építészeti kultúrájának előmozdításához és az épített környezet minőségének javításához. 2015-ben kamaránk tagja, Szakál Csaba építész tervező kapta a város építészeti díját a Fal közben átadott „Fehérvár Travel” épületnek tervezéséért.



Családi lakóépület,  
Székesfehérvár  
Nyitrai u. 30.



Mátyás király  
emlékmű,  
Székesfehérvár,  
Fő u.



Családi lakóépület,  
Nadap, Templom  
köz 5.

A Fehérvár Travel  
épülete



Molnár Tibor  
emlékkiállítás



### III. MOLNÁR TIBOR EMLÉKKIÁLLÍTÁS

Szabadtéri emlékkiállítással tiszteleg a Fejér Megyei Építészek Kamarája Molnár Tibor (1904–1990), Székesfehérvár egykori főépítésze emléke előtt, születésének 111. évfordulója kapcsán. Az utcai mesekönyvnek szánt kiállítást Csutiné Schleer Erzsébet építész és Tóth Viktória építész, grafikus álmodta és valósította meg: „Molnár Tibor építész volt városi főmérnök emlékei az 1910.–1980. évek Székesfehérvárára” című, 1986 decemberében befejezett önéletrajzi írásának felhasználásával, valamint Székesfehérvár Önkormányzata és a Szekfű–Lánczos Alapítvány támogatásával. A tárlat létrejöttében a Városi Levéltár és a Szent István Király Múzeum is segítette az alkotókat.

Németh László elnök  
Fejér Megyei Építészek Kamarája, [www.fejermek.hu](http://www.fejermek.hu)



# MOLNÁR TIBOR

## 1904 -1990

### ÉPÍTÉSZMÉRNÖK

A FEJÉR MEGYEI ÉPÍTÉSZEK KAMARÁJA  
EMLEKKIÁLLÍTÁSA  
SZÉKESFEHÉRVÁR EGYKORI FŐÉPÍTÉSZE  
SZÜLETÉSÉNEK 111. ÉVFORDULÓJÁRA

A FEJÉR MEGYEI ÉPÍTÉSZEK KAMARÁJA  
MEGHÍVJA ÖNT  
AZ EMLÉKKIÁLLÍTÁS MEGNYITÁSÁRA

helyszín: SZÉKESFEHÉRVÁR, VÁRRÖRÚT 11. SZ.  
MOLNÁR TIBOR EGYKORI LAKÓHÁZA  
ELŐTTI KÖZTERÜLET

időpont: 2015. SZEPTEMBER 23. SZERDA 17 ÓRA

A kiállítást megnyitja:  
LANTAY ATTILA, Székesfehérvár városi főépítész

Molnár Tibor munkásságát méltatja:  
DR. DEMETER ZSÓFIA, történész

A kiállítás megtekinthető 2015. 09. 23. - 10.25. között bármikor.  
KÖSZÖNET A TÁMOGATÓKNAK, SEGÍTŐKNEK ÉS KÖZREMŰKÖDŐKNEK!



## FÉMLEMEZFEDÉSEK AZ ÉPÍTÉSZETBEN 2016

Pályázat építészek és építészhallgatók számára  
PREFA fémlemez burkolatok alkalmazására

**PREFA** anyaggal fedett – burkolt megvalósult épületek vagy **PREFA** termék felhasználásával készült építési engedéllyel rendelkező tervek jogosult tervezői és építészhallgatók számára

**300.000 FT**

**ÖSSZDÍJAZÁS ÉS SZAKMAI TANULMÁNYÚT AUSZTRIÁBA**

**DÍJAK**

### KATEGÓRIÁK

**A. PREFA anyaggal fedett – burkolt megvalósult vagy tervezett épületek.** Engedélyezési vagy kivitelezési tervdokumentáció alapján, terv esetén építési engedéllyel (jogerő nem szükséges)

**B. Építészhallgatói ötlet/tervpályázat épületek.**  
Tanulmányterv, koncepcióterv.

**TOVÁBBI HASZNOS INFORMÁCIÓK A PREFA TERMÉKEKRŐL ÉS MŰSZAKI MEGOLDÁSOKRÓL**  
PREFA HUNGÁRIA KFT.  
T (23) 511-670  
E [judit.nemere@prefa.com](mailto:judit.nemere@prefa.com)

**INFORMÁCIÓK A PÁLYÁZATOK BE-NYÚJTÁSÁRÓL ÉS LEBONYOLÍTÁSÁRÓL**  
BUILD-COMMUNICATION KFT.  
T (23) 611-028  
E [info@buildmarketing.hu](mailto:info@buildmarketing.hu)

### BÍRÁLÓ BIZOTTSÁG

Erő Zoltán, okl. építész-mérnök, vezető tervező  
Ráday Mihály, elnök, Budapesti Városvédő Egyesület  
Eltér István, a Magyar Építész Kamara alelnöke  
Horváth Sándor, egyetemi adjunktus, Budapesti Műszaki Egyetem Épületszerkezeti Tanszék  
Nemere Judit, építőmérnök, cégvezető,  
Prefa Hungária Kft.

TETŐ & HOMLOKZAT

[WWW.PREFA.COM](http://WWW.PREFA.COM)

# Construma 2016

## Szakmai program

Április 6–10. között ismét megnyitja kapuit az építőipar legnagyobb hazai eseménye, a CONSTRUMA Otthonteremtési Kiállítási Csokor. Az építkezéstől a lakásvásárláson át a lakberendezésig, az otthonteremtés teljes spektrumát komplexen bemutató esemény része 2016-ban a RENEÓ megújuló energia szakkiállítás, ahol szintén kiemelt szerepet kapnak az épületgépészet témájában megjelenő cégek is. A kiállítási csokrot teljessé az OTTHONDesign, a KONYHA SHOW, a CONSTRUMAKERT és a CONSTRUMA/Lakásvásár teszi.

### ÁPRILIS 6. SZERDA

**10.00 – 16.00 Magyar Építész Kamara kötelező továbbképzése minden építész kamarai szakmagyakorló számára**

(Regisztráció 9.30–10.00 között).

Előzetes regisztráció kötelező, amely kizárólag a <http://tako.mek.hu> oldalon lehetséges

Helyszín: A pavilon, ÉPÍTÉSZ CENTRUM

Szervező: Magyar Építész Kamara

**10.00 – 14.00 Társasházi Háztartás konferenciája**

Helyszín: E épület, Tükör terem

Szervező: THT – Társasházi Háztartás

**14.00 – 18.30 Településeink energiahatékonysági lehetőségei**

Helyszín: Expo Szálló, Congress terem

Szervező: Dr. Korényi Zoltán,

MET Magyar Energetikai Társaság

**11.00–13.30: Országos ingatlankonferencia**

Helyszín: 25-ös pavilon

Szervező: CONSTRUMA, LAKÁSVÁSÁR, MISZ Magyar Ingatlan Szövetség, Fórum Média Kft.

**10.00 – 16.00 Magyar Mérnöki Kamara továbbképzése**

Helyszín: D pavilon, RENEÓ Workshop

Szervező: MMK Magyar Mérnök Kamara

### ÁPRILIS 7. CSÜTÖRTÖK

**10.00 – 16.00 Magyar Építész Kamara szakmai továbbképzése: Az egyszerű bejelentéstől (300 m<sup>2</sup>) a közbeszerzésig**

Előzetes regisztráció kötelező, amely kizárólag a [tako.mek.hu](http://tako.mek.hu) oldalon lehetséges.

Helyszín: A pavilon, ÉPÍTÉSZ CENTRUM

Szervező: Magyar Építész Kamara

Továbbképzési pont: 3

**9.00 – 14.00 Tények és tévhitek a lakásépítések szabályozásának változásairól. Minőség és sokoldalúság égetett kerámia építőanyagok alkalmazásával.**

Helyszín: Expo Hotel, Sky terem

Szervező: MATÉSZ Magyar Téglás Szövetség

Továbbképzési pont: MÉK akkreditáció folyamatban.

**9.30 – 14.30 Energia-hatékony építés és felújítás 2016 – aktualitások**

Helyszín: D pavilon, RENEÓ Workshop

Szervező: Fórum Média Kiadó Kft., ÖKO CITY

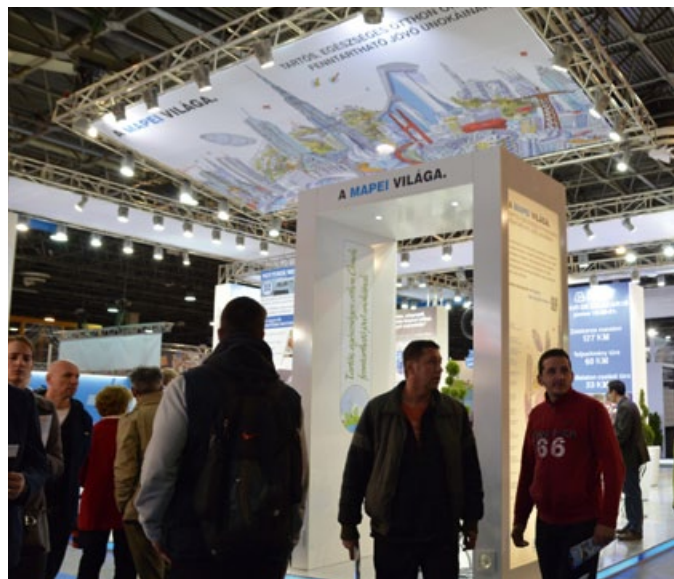
Továbbképzési pont: MÉK akkreditáció folyamatban.

**10.00 – 14.00 XIII. Rockwool Építészeti és Tűzvédelmi Konferencia**

Helyszín: 25-ös pavilon

Szervező: Rockwool Hungary Szigetelőanyag-gyártó és Kereskedelmi Kft.

Továbbképzési pont: MÉK akkreditáció folyamatban.





**11.00 – 13.00** **ALUTA egyesületi közgyűlés a fém-üveg homlokzatok, tetők esztétikai és műszaki minőségéről**  
 Helyszín: Expo Hotel, Expo terem  
 Szervező: ALUTA Alumínium Ablak és Homlokzat Egyesület

**14.00 – 16.30** **Sikerés új építés, sikeres felújítás – hazai gyártók a tudatos beruházókért, a CSOK és a leendő pályázatok tükrében**  
 Helyszín: Expo Hotel, Sky terem  
 Szervező: MÉASZ Magyar Építőanyag és Építési Termék Szövetség

#### ÁPRILIS 8. PÉNTEK

**9.30 – 14.00** **Munkavédelmi Akadémia – Helyben dől el?**  
 Újdonságok és hasznos információk az építőipari állványokról, egyéni védőeszközökről  
 Helyszín: Expo Hotel, Congress terem  
 Szervező: U-4 Reklámiroda

**10.00 – 12.00** **Építési jog 2016 – Az építésügy átalakításának tapasztalatai és a további várható változások**  
 Helyszín: A pavilon, ÉPÍTÉS CENTRUM  
 Szervező: Artifex Kiadó Kft., Építési Vállalkozók Országos Szakszövetsége  
 Továbbképzési pont: MÉK akkreditáció folyamatban.

**10.00 – 14.00** **Év Tetője Nívódíj Pályázat 2015 – eredményhirdetés és ünnepélyes díjátadó**  
 Helyszín: 25-ös pavilon  
 Szervező: ÉMSZ Épületszigetelők, Tetőfedők és Bádogosok Magyarországi Szövetsége

**9.00 – 16.00:** **A Fény Napja**  
 Helyszín: D pavilon, RENEÓ Workshop  
 Szervező: M-12/B Kft. (Villanszerelők Lapja)

**13.00 – 16.00** **Innováció az építészeti gondolkodásban és gyakorlatban**  
 Helyszín: A pavilon, ÉPÍTÉS CENTRUM  
 Szervező: Hungexpo Zrt. Construma projekt megbízásából Rubóczki Erzsébet  
 Továbbképzési pont: MÉK akkreditáció folyamatban

#### ÁPRILIS 9. SZOMBAT

**10.00 – 12.30** **Természetes kövek felhasználásának lehetőségei napjainkban**  
 Helyszín: A pavilon, ÉPÍTÉS CENTRUM  
 Szervező: Kőfaragó és Műkőkészítő Vállalkozók Országos Ipartestülete  
 Továbbképzési pont: MÉK akkreditáció folyamatban.

**13.00 – 16.00** **ITT\_HON 2016 – Pódiumbeszélgetés**  
 Helyszín: A pavilon, ÉPÍTÉS CENTRUM  
 Szervező: MÉSZ Magyar Építőművészek Szövetsége, BME Lakóépület tervezési tanszék  
 Továbbképzési pont: MÉK akkreditáció folyamatban.

#### SZAKMAI NAPOK ÁLLANDÓ PROGRAMJA

**Hogyan építs jó tetőteret? Interaktív bemutató a kiállításon megjelenő építőanyag-gyártó cégek és az OTP Lakástakarék összefogásában**

Helyszín: A pavilon központi bemutató sziget  
 Időpont: április 6–10.  
 Szervező: Hungexpo Zrt. Construma projekt megbízásából Bodnár György

**ERP A hagyományos gázkészülékek betiltásának hatásai az építőipar szegmenseire bemutató**

Helyszín: A pavilon  
 Időpont: április 6–8.  
 Szervező: HUNGEXPO és MERKAPT Zrt.

A szervezők a változtatás jogát fenntartják.

Részletes, folyamatosan aktualizált program, konferencia regisztráció:  
[www.construma.hu](http://www.construma.hu)



# Somogy Megyei Építész Kamara

A tagság és a jelölő bizottság közös koncepciója szerint a megye minden kistérségéből és különböző szakmagyakorlási területről kerültek ki kamaránk tisztségviselői. A Somogy Megyei Mérnök Kamarával közös titkárságot tartunk fent, így velük napi a munkakapcsolatunk.

A jogszabályban megfogalmazott kötelező kamarai feladatkörön túl nagyon fontosnak tartjuk az építészeti, mint szakma előtérbe helyezését, s ennek érdekében a következőket tesszük:

- Évi rendszerességgel szervezünk önmagunk számára szakmai napokat, tanulmányutakat, melyek során a megye különböző térségeit látogatjuk meg. Ott dolgozó kollégáink – tervezők és kivitelezők – mutatják be a térség arra érdemes beruházásait és osztják meg szakmai tapasztalataikat. A nap során személyes kapcsolatokat építünk ki a települések vezetőivel is.

- Országos szakmai szervezetekkel is szervezünk közös szakmai programokat (MÉK, MÉSZ, Kós Károly Egyesülés).

- Szakmai kiállítások szervezése.

- A megye minőségi szakmai utánpótlásának biztosításában vállalunk feladatot. „Lamping József” Diplomadíjat hoztunk létre, amelyet évente adományozunk főiskolai és egyetemi szintű képzésben résztvevő somogyi diákok és a Somogyhoz kapcsolódó témájú diplomatervek készítői között.

- Folyamatos a kapcsolatunk a megyében építésügyvel, településfejlesztéssel foglalkozó hatóságokkal,

szervezetekkel és a mérnök kollégákkal. A területünkön működő tervtanácsokba tagokat delegálunk. Szorgalmazzuk és részt veszünk a tervpályázatok lebonyolításában, szakmai iránymutatás mellett a zsűribe delegálással is.

- Taggyűléseinken mindig van „kiegészítő” szakmai program is – szakmagyakorlással, szabadon választható továbbképzéssel kapcsolatos, vagy pl. a diplomadíjasok mutatják be munkájukat.

- Építészhallgatók számára szervezünk kistelepusú építőtáborot.



## KÖZ-TÉR ÉPÍTŐTÁBOR 2015. BÁRDUDVARNOK

A BME Urbanisztika tanszéke évek óta szervez építőtáborokat az ország minden tájára. 2015-ben a Somogy Megyei Építész Kamara és a helyi önkormányzat megkeresésére Bárdudvarnok lett az egyik helyszín. Feladatunk az volt, hogy a környéken népszerű, fürdésre és horgászatra is használt Petörke-tó partjára tervezzünk, és majd kivitelezünk is olyan pihenőelemeket, amelyek a szabadidő eltöltéséhez biztosítanak kulturáltabb környezetet. Az önkormányzat célja a kistelepusú egyre élhetőbbé tétele. A mi munkánk is ennek kívánt egy szelete lenni. Fő koncepciónk olyan rendszer létrehozása volt, ahol az önálló elemek egységes rendszert hoznak létre, de konkrétan nem érintkeznek egymással. Ez a kapcsolat, mint egy kigyó fut végig a vízből elindulva a part széléig, és tovább a parton. Hol bemegy a víz vagy a föld alá és eltűnik, hol kibukkanva egy tárgyat hoz létre. Terveinket a SMÉK elnöksége és az önkormányzat képviselőtestülete véleményezte és az ütemezett megvalósítás mellett döntött. A tervekből kettőt, a stéget és a pihenőpadot választották ki a 2015-ös nyári táborra megvalósításra.

Minden tervezett elemnél, egységes koncepció szerint, a kigyó hosszirányára merőleges fa lécezéssel alakítottuk

ki a funkcionális felületeket. A 2015 nyarán megvalósult két elem mindegyike önmagában is teljes értékű használatot biztosít. A pihenőpad két irányban folytatható játékosan forduló elem. Dinamikus formáltsága lehetőséget ad a többféle használhatóságra: napozópad, gyerekjátékos, napvédett búvóhely, mászóka. Pihenés közben remek kilátás nyílik a tóra. A stég fő funkciója, hogy segítse a bejárást a vízbe, mivel a part több helyen meredek és csúszós, a közlekedés







nehéz és néhol veszélyes is. A vízbejutás egyszerűsítése céljából a stég végére lépcsőt terveztünk. Elképzelésünk szerint a bejárótól 4 méterre egy különálló elem is készül majd ugrálás és napozás céljából azért, hogy a fiatalok se maradjanak hoppon. A stégekből ezen a nyáron csak az első elem épült meg lépcső nélkül, de így a gyerekek (és a játékos felnőttek) nagy öröme egyből a vízbe lehet csobbanni.

A padhoz akácfa rönkből készültek a pontalapok, a földfelszínt geotextíliával és coulé kavicsal borítottuk. Az alapon keresztgerendák fekszenek, ezekre három törtvonalú tartó támaszkodik, a használati felületet biztosító lécborítással. A különböző szögtörések miatt egyedileg tervezett fém kapcsolatokat alkalmaztunk a törtvonalú tartók készítésénél. A stég megvalósításának nehézségét a vízben történő munka és a felhasznált akác faanyagok, oszlopok, gerendák és pallók keménysége okozta. Munkavédelmi szempontból különös figyelmet kellett fordítanunk az elekt-

romos gépek használatára. A megvalósításhoz sok segítőre és csónakra is szükségünk volt, hogy az elemek pontosan a helyükre kerüljenek, és a merevített szerkezet elkészültéig a helyükön is maradjanak. Nagy szerencsére igazi nyári napokat fogtunk ki, így senkinek sem esett neheze a vízben való munka.

A nyári tábor megvalósításához az Önkormányzat az MMA-nál sikeresen pályázott. A Wolf-System Építőipari Kft faanyaggal, a helyi kamara szervezéssel, szakértelemmel és fizikai erővel is segített minket. A tábor alatt a „Gyakorló építésszek és építész hallgatók fórumán” finom vacsora mellett, egy kis betekintést kaphattunk a szakmagyakorlás mindennapjaiba. Mindenkinek köszönjük a segítséget!

Grátz Sarolt  
BME Hallgatói kapcsolattartó,  
Bárdudvarnok lakos

## A BALATONI HAJÓZÁSI ZRT. KIKÖTŐÉPÜLETEI

A Bahart jogelődje az 1846-ban a gróf Széchenyi István által alapított Balatoni Gőzhajózási Rt., Magyarország egyik legrégebbi cége. Eredetileg személyhajózással foglalkozott, kezdetek óta tulajdonában vannak a Balaton körüli kikötők, amelyekben személyhajózáson kívül élénk vitorlásélet is folyt. Az egyik első klubot az 1880-as években Stefánia főhercegné alapította Siófokon. Az 1990-es évek elején a rendszerváltás után fellendült a verseny- és a túravitorlázás.

**A Bahart Zrt. koncepciója szerint a balatoni kikötők hatékonyabb kihasználása érdekében kiépítettek egy kikötőláncot.**

A Balatonon több kikötő is található, de kikötőláncot csak a Bahart üzemeltet. Ezekhez a kikötőkhöz új épületeket kellett létesíteni, amelyeknek funkciója az igények szerint alakul: tartalmaz szociális egységeket, WC-, mosdó- és mosóhelyiséget, kemikál WC tisztítót, hajózási üzletet, valamint mindegyik büfé jellegű éttermet is. Az épületek fontos része a kikötőmesteri helyiség, amely a kikötő felügyeletét látja el. A személyhajózást biztosító épületek (pl. pénztár) vagy felújított, vagy újonnan épült létesítmények.

### 1. Balatonlellel vitorlásokikötő

Az épület tervezésénél figyelembe vettük a természeti környezetet. Elrendezése hullámvonalas alaprajzú, váltakozva földszintes és emeletes kivitelben. Az éttermet úgy tájoltuk, hogy maximálisan élvezhető legyen a balatoni panoráma. Az épület anyaga kőburkolat, vakolat és acélszerkezet.

### 2. Balatonlellel üzletsor

A kikötőépület mellé – hasonló hullámvonalas elrendezéssel – egy üzletsort terveztünk, amely boltokat és két éttermet foglal magában.

### 3. Balatonboglár, közforgalmi kikötőépület

Az 1930-as években kivitelezett, eredeti állapotban meglévő épületet egy fedett, faszervezetű várórészlet bővítettük az 1990-es években. A környezetét kertészeti tervek alapján parkosították.

### 4. Balatonföldvár, közforgalmi kikötő

A balatonföldvári kikötő a Balaton egyik legpatinásabb jachtkikötője a jellegzetes Galamb-szigettel. A kikötőépületet 1914-ben Kaáli Nagy Dezső, a hajózási vállalat nagynevű kultúrmérnöke tervezte. A létesítményre

Balatonlelle  
vitorláskikötő

Fotó: Pápay György



Fotó: Tatali Mária



Fotó: Pápay György



Fotó: Pápay György

az 1950-es években magastetőt építettek. Az építmény szerepel az országos műemléki névjegyzéken. A tulajdonos megbízása alapján az épületet az eredeti tervek szerint helyreállítjuk, amelyhez már érvényes építési engedély került kiadásra. Az egység vitorlázók részére vizesblokkot, jegypénztárt és egy büfét foglal magában. A kikötő bejárati részénél helyezkedik el, és nyáron nagy forgalmat bonyolít le. Mellékeljük Kaáli Nagy Dezső balatonföldvári és fonyódi kikötőépületének eredeti terveit.

### 5. Tihany, közforgalmi kikötőépület

A tihanyi közforgalmi kikötő mólórésze 1890 körül épült szintén Kaáli Nagy Dezső tervei alapján. A móló szerkezeti napjainkban is kiváló állapotban van. A mólószárny szélére az 1960-as években műköző ülőlap készült rejtett világítással, amelyet 2011-ben felújítottak. Ugyanebben az évben a mólón lévő, 1950-es években felhúzott kikötőépületet elbontották. Az új épület tervezésekor az egyszerűsége törekedtünk, hogy inkább a csodálatos környezet érvényesüljön. Így egyvonalú, lapos épület alakítottunk ki, amelyet a hármastagozódás határoz meg: egyrészt fahatású Fundermax nagytáblás burkolat,



Balatonlelle  
kikötői  
üzletsor



Balatonboglári  
kikötőépület



Balatonföldvár,  
kikötőépület  
látványterve



Tihanyi  
kikötőépület



Siófok,  
Yacht Club,  
fürdőház



másrészt tihanyi kő. Ezenkívül a tájjellegű levendulával beültetett zöldtető meghatározó eleme az épületnek: jól látható a tihanyi apátság kilátójáról.

### 6. Siófok, fürdőház

A siófoki vitorlásokikötőhöz és a Hotel Yacht Clubhoz tartozik a 2007-ben elkészült fürdőház. Ez 25 méteres medencét és wellness részleget foglal magában. A kiemelt napozó- és tetőteraszáról szép kilátás nyílik a siófoki vitorlásokikötőre.

Megbízó: Balatoni Hajózási Zrt.  
Építész: Pápay György vezető építész tervező (Pápay Építész Kft.)  
Statika: Szabó Lajos, Kiss Tamás (DU-Plan Kft.)  
Müller Lajos  
Épületvillamosság: Magyarósi Imre (Bahart)  
Kertészet: Mauer Klimes Attila  
Munkatársak: Pápay Péter, Pápay Tamás, Szalma Zoltán

# Zala Megyei Építész Kamara

## A történelmi központ léptékváltása

Az egykori Egerszeg a veszprémi püspök birtoka, a település központjában a püspök kúriája, amelyet Kanizsa várának elvesztése után várrá erősítenek. Ez az a középkori mag, melynek környezetében jön létre a korabeli mezőváros, amely kis mérete ellenére Zala vármegye közigazgatási központjává válik és tartja meg e státuszát történelme során. Az egykori vár helyén 1730-ban felépült megyeháza a 19–20. század fordulóján keleti irányba eklektikus szárnyalattal bővül. A századforduló városias beépítést hoz létre a megyeháza előtti Deák tér keleti oldalán, valamint e területtől délre a város egymásba kapcsolódó déli és nyugatirányú főtere mentén, ahol többszintes polgári lakóházak és középületek sora épül fel. A századforduló városépítésével, léptékváltásával a történelmi mag közvetlen környezete az említett keleti irányú fejlesztések kivételével nem érintett. A piactér körüli tömbök és utcák földszintes léptéke, az e területen lévő iparosok és kereskedők egyszerű házai változatlanul maradnak. Mindez egy tizenötzres kisváros léptékének megfelelően jelenik meg, mely város elsődleges meghatározója nem a kereskedelemmel és iparral foglalkozó lakosság, hanem a közigazgatás és az ehhez kapcsolódó hivatalnoki réteg. A 20. század második felében az urbanizáció a város lakosságát négyszeresére növeli. A város fejlesztése más területeken valósul meg, e történelmi városrészt elkerüli. Érintetlenségéről mégsem beszélhetünk. Az itteni lakosság az idő múlásával, a magántulajdonú gazdaság visszaszorításával eltűnik, kicserélődik, a terület fizikai állapota leromlik, korábbi funkciója kiüresedik. A fejlesztések – az elaprózódott telkek, a létrejött tulajdonviszonyok és a terület általános amortizációja miatt – a 90-es évektől sem indulnak el. A 2000 utáni ingatlanfejlesztési bumm csak kis mértékben jelenik meg a területen. Hosszú idő és önkormányzati szándék, valamint ezzel együtt jelentős fejlesztési tőke kellett ahhoz, hogy érzékelhető változás történjen a város e történelmi központjában. A terü-

let-előkészítés keretében az ingatlanokat fel kellett vásárolni, az önkormányzati bérleményeket ki kellett üríteni lakások esetén biztosítva azok pótlását. E hosszú folyamat eredményeként újjalhatott meg a Kazinczy tér északi oldalán lévő két tömb északi, a Piac és Deák teret határoló térfala. E fejlesztések első üteme, a nyugati tömb 2006-ban készült el, melyet követően a felső, keleti tömb tervezése 2007 második, és 2008 első felében történt. Ezt követően a válság a beruházásokat leállította. A történelmi központ önkormányzati fejlesztésének szándéka továbbra is napirenden maradt, de a válság idején csak a piactér megújítása, térburkolata, a nyitott, fedett árusítóhelyek új lefedése tudott elkészülni. Piaci érdekeltségű, értékesítésre szánt beruházásaként a keleti felső tömb finanszírozására csak 2014-től nyílt lehetőség, melynek eredményeként az épületet az elmúlt év közepén adták át.

Az épületek tervezése során kiindulási, igazodási szempont volt, hogy a tömbök területén található egy-egy műemléki épület. Így az építés területe e műemlékek környezetébe, valamint a belvárosban található több műemlék összevont környezetébe tartozik. Az első ütemben megépült épület esetén a műemléki hatóság és 2007-ben a műemléki tervnács ajánlásai nagy hatással és jó irányba terelték a tervezés folyamatát. A beépítés tervezett léptéke, magassága – mely a tömbök déli oldalainak beépítésével volt azonos – elfogadottá vált, ugyanakkor elvárás volt, hogy a tömbök területének felét lefedő épületeket szekciónként, a tömbökre jellemző telekstruktúra léptékében tagoljuk és azokat önálló épületként jelenítsük meg függetlenül attól, hogy azok egy telken találhatók, a tervezett mélygarázs szintjén és a szerkezet konstrukciója tekintetében egy épületet eredményeznek. Az egyes szekciók arculatának, homlokzatainak tervezését így kollégáimmal megosztottuk egymás között, és ennek eredményeként jöhettek létre egymástól elkülö-







nülő épületek, a változatos utcakép. Ezen elvet figyelembe véve a homlokzati felületek különbözőségén túl a párkány-magasságok és a tetőfelületek síkjait is eltérítettük egymástól finom játékot hozva létre ezzel. Elvárás volt, hogy az épület tagolatlan hagyományos tömeggel és magastetővel, valamint tetőfelépítmények nélkül jöjjön létre. A tagolatlan épülettömeg kialakításával kapcsolatos elvárást az épületek tájolásából adódóan viszonylag könnyedén tudtuk kezelni, ugyanis a lakásokhoz az értékesítés szempontjából elengedhetetlen teraszokat a déli tájolású udvari oldalon tudtuk elhelyezni, és így csak kevés lakásnál kellett a teraszokat elhagyni. Az épületnél használt anyagok tekintetében szintén meghatározta az építési szabályzat és a műemléki hatóság a tetőhéjazat natúr agyagcseréppel történő kialakítását és a fa szerkezetű nyílászárók alkalmazását. A történelmi központra vonatkozó szabályozás ragaszkodott az örökölt útszerkezet és a tömbök struktúrájának, valamint határainak a megtartásához, melynek eredményeként maradhatott meg a keleti felső tömb északi térfalának finom hajlata, valamint a két tömb északi építési vonalának találkozásánál az eltérés és az ebből adódó kiszögélés. E sarok Piactér felé történő kilépése révén a sarokszekció keleti és északi homlokzatai dominánssá váltak, amit erősít az emeleti szinten található, konzolra helyezett, Szent Miklóst ábrázoló kerámia szoborcsoport. Külön örömmünkre szolgált az első építési ütem során annak lehetősége, hogy az épületre képzőművészeti alkotás kerülhetett. Ezt a tervezés során szorgalmaztuk, fontosnak tartottuk, hogy az épület jelölt, és ezáltal megnevezhető legyen. A történelmi központtal kapcsolatosan megfogalmazott fokozott elvárás, a műemléki környezet tisztelete, valamint

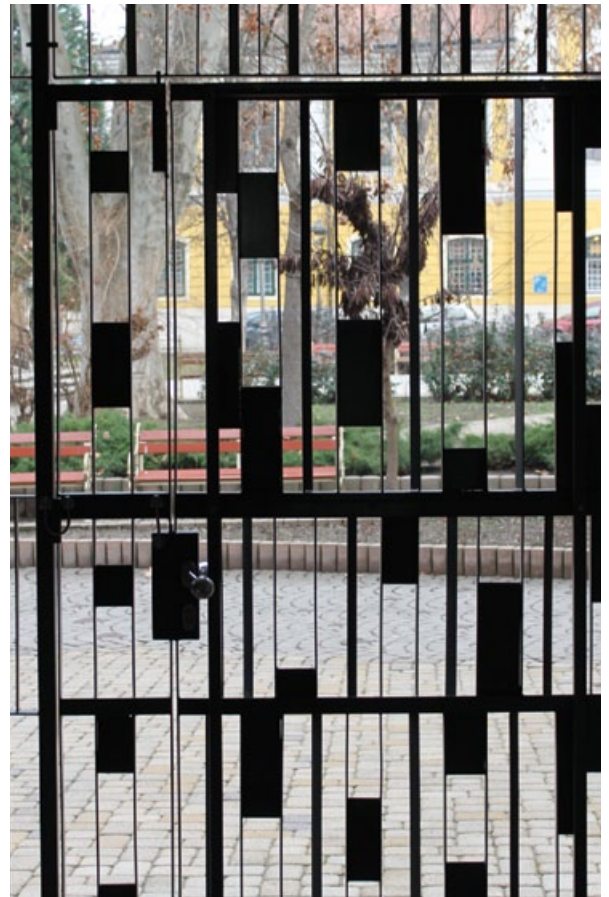




az önkormányzati tulajdonú fejlesztő cég, a Zalaegerszegi Városfejlesztő Zrt. átlagnál magasabban megfogalmazott igény szintje, a közpénzből megvalósuló városfejlesztés példaértékűségével kapcsolatos elvárás együttesen nehéz feladat elé állított bennünket, ugyanakkor lehetővé tette a magasabb minőségi szint létrehozását, a tartósabb és jobb minőségű anyaghasználatot. Lehetőség nyílt festett homlokzati felületek alkalmazására, amely a most oly divatos és praktikus szemcsés vékonyvakolathoz képest vizuálisan puhább és kevésbé szennyeződő, öregedő felületet eredményez. Módkunkban állt az egyes szekciókon kő és téglaburkolatokat, különböző árnyékoló szerkezeteket és egyéb díszítést létrehozni. Az épületsor legfelső elemének, az 1790-ben épült műemléki védettségű egykori sóraktár melletti irodaépületnek kivételével az épületek homlokzata hagyományos felületkompozícióként, a festett falfelületek nyílásokkal és burkolatokkal történő tagolásával alakult ki. E szekció mindegyike a földszinti üzleteken túl lakásokat tartalmaz. A második ütem legfelső szekciója irodaépületnek készült. Ez a szekció már nem a Piac tér, hanem a szomszédos intézményi tér, a Deák tér térfalát képezi, szemben az egykori megyeháza műemléki védettségű barokk épületével. Az itt alkalmazott homlokzati architektúra, a horizontálisan szabálytalanul osztott elsődleges téglá struktúra, valamint az alkalmazott színes, és helyenként perforált felületi mintával kialakított szálcement burkolat, a megnövelt üvegfelületek, a szintek eltérő, felfelé csökkenő magassága, a kapu rácozatának egyediség terveink szerint a funkció másságát, az épület középület jellegét kívánta létrehozni. Fontos volt számunkra az a tény, hogy ez az épületrész már a karakteresen más hangulatú, műemléki középületekkel

határolt intézményi tér része, ezért az épület eleganciáját kívántuk erősíteni az alkalmazott architektúrával. Az utcák és terek felől látható külsín mellett az építésekkel létrejött a korábban rendezetlen tömbbelsőik összenyitása, parkosítása. A zöldfelületek a szűk tömbök miatt túlnyomó részt a mélygarázsok feletti zöldtetőkkel alakultak ki, rendeződtek a meglévő épületek közműkapcsolatai és megoldódott a tömbbelsőik csapadékvíz elvezetése. Az új épületek megvalósulásával a tömbök meglévő épületeinek egy részén felújítások és átépítések történtek. Így megszűntek az udvar felőli rendezetlen toldalékok, melléképületek, megújult a nyugati alsó tömb Kazinczy tér felőli egyik saroképületének tetőhéjazata és homlokzata, átépült a felső tömb Sütő utcai csatlakozó épületének kapuzata és csatlakozó épületrésze, valamint átfestették a műemléki Sóház tér felőli homlokzatát. Részben a Piac tér rendezésével és burkolásával összefüggésben, részben a beruházásokhoz kapcsolódóan megújultak az épületek körüli utak és járdák közművei és burkolatai. A területen megvalósult fejlesztés a tudatos városfejlesztés hatására nem állt meg a két épület elhelyezésével, hanem a közterek és az érintett tömbök jelentős rekonstrukciója is megvalósult. A tervek szerint az irodaépület előtti területen, a városi közszolgáltató cégek közös ügyfélszolgáltató irodája előtti térburkolaton új zsánerszobor fogja gazdagítani az épületegyüttest és a teret megkoronázva a város régi új utcáját. A létrejött beépítés a 18–19. századi, jellemzően földszintes mezővárosi örökséghez képest léptéket váltott, ahogy a 20. század közepén 14–15 ezer lakosú város is. Az a középvárosi hangulatot sugárzó lépték, amely az új épületek révén létrejött, e területen soha nem volt. A rekonstrukció nem egy korabeli állapotot állított vissza, hanem annak a léptéknek,





térfal struktúrának a kialakítását tűzte ki célul, mely egy folytonos és harmonikus fejlődés során a város jelenlegi léptéke mellett jött volna létre úgy, ahogy az létrejött a tömbök déli, Kazinczy tér felőli oldalán a 19–20. század fordulóján. Így tettük folytonossá azt, ami a 20. század második felében megszakadt és emeltük a város megváltozott méretéhez történelmi központjának egy részét. Igyekeztünk ezt a legérzékenyebben létrehozni, célunk nem a teljes változás, hanem a folytonosság volt úgy, hogy elkerüljük az archaizálást és e folytonossággal maít tudjunk alkotni.

Agg Ferenc

Építész tervezők: Agg Ferenc, Darabos Géza,  
Schifter Gergely, Vipler Péter  
Szobrász: Farkas Ferenc  
Fotók: Agg Ferenc és Darabos Géza



# Hegy tetején egyensúlyozó tengeralattjáró

**Indul a pályázat! [www.prefapalyazat.hu](http://www.prefapalyazat.hu)**

A 3450 m magasság, akár 215 km/h szél, nem ritkán 40°C-os hőmérsékletkülönbség, és a néha a tetőig érő hőtömeg – ezek azok a kihívások, amelyeknek a tervezés és kivitelezés során meg kellett felelni a több mint egy évszázaddal ezelőtt épült magashegy menedékház, a Refuge de L'Aigle felújítása során. Ha Magyarországon ilyen megoldásra nincs is lehetőség, a Prefa ismét várja az anyagaival tervezett vagy megvalósult projektek tervezőinek jelentkezését!

„Hegytetőn építeni tökéletes koreográfiát igényel.” – emelte ki Jaques Félix-Faure, építész, aki a lélegzetelállító látványt nyújtó hegyi menedékház, a Refuge de L'Aigle felújításáért, a „Kreativitás az Alpokban 2015”, a magashegy fenntartható építési- és felújítási projektek elismerésére kiírt építéspályázaton is sikert aratott. A hegymászók számára több mint egy évszázada kialakított, építészeti látványos és kivitelezési szempontból is kihívásokkal kecsegtető menedékház felújításában a speciális, alpesi viszonyokhoz alakított tető- és homlokzati paneljeivel (FX12) a Prefa is részt vett.

## „Tengeralattjáró 3 450 méter magasan”

„A régi épület minden faanyagát felhasználtuk az új borítás pedig a szélétől és az időjárás extrém hatásaitól védi az épületet. Ahogy a tengeralattjárót védi a borítás a tenger nyomásától.”

A csipkés hegycsúcson „egyensúlyozva táncoló” menedékház újjáépítése mind kívülről, mind belülről a takarékos építészeti jegyeit hordozza, de összehasonlíthatóként említhetnénk egy hajóbelső ésszerű átgondoltságát is. Utóbbit az építész is leginkább egy tengeralattjáró belsőjéhez hasonlította. A 65 m<sup>2</sup>-en, három szinten 30 hegymászó számára menedéket nyújtó épület barátságos, egyszerű kialakításával többek között cél volt, hogy a figyelmet ne terelje el a környezet szépségéről.

Annak ellenére, hogy a szó klasszikus értelmében „a sok építészetről” le kellett mondaniuk az anyag megjelenése az építések számára mégis izgalmassá tette a munkát.

„A panelek egyedi vízszintes és függőleges bemarásai a homlokzaton szabálytalanul ismétlődve, a magashegyek töredezettségét idézik.”

## Mindenki „elemében” érezte magát

A menedékház külső homlokzati- és tetőbevonata a Prefa extrém terhelésekre is alkalmas sötét színű (P.10) FX 12 paneljével készült, amelynek ilyen körülmények közötti felhasználására már volt példa. „Ez az egyetlen anyag, amely a nappali és éjszakai hőmérsékletkülönbség extrém ingadozását kibírja. Emellett nem elhanyagolható szempont volt a cég e területen szerzett konkrét tapasztalata sem.” – utalt az építész a Matterhornon található Hörnlihütte projektre, amely a Prefa másik kiemelkedő alpokbeli referenciája.

„A hegyekben az egyik legfontosabb kellék egy biztonságos kötél.” – ezzel a hasonlattal élt az építész, aki mellesleg megszállott hegymászó. „Ezt a biztonságot jelentette a Prefa és a kivitelező szakemberek tapasztalata, a bádósoktól az építkezést segítő helikopter pilótáig.”

A völgyben dolgozó 20 fős csapat 650 kg súlyú csomagokat készített, amelyeket helikopter juttatta a hegytetőre. „Ez a teljesítmény is csak egy olyan könnyű építőanyaggal valósítható meg, mint az alumínium, amely emellett kelőképpen ellenálló is.”

A hosszú távú építészeti gondolkodásban a Prefa által nyújtott 40 év garancia, az alumínium újrahasonosíthatósága és a gyártás természetet tiszteletben tartó átgondoltsága plusz előny volt.

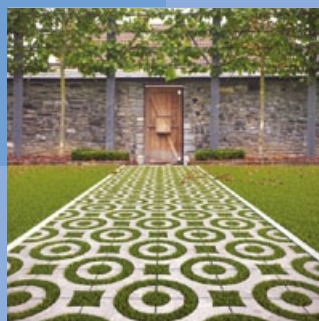
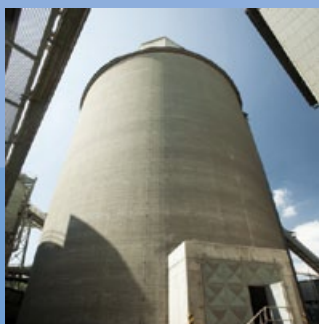
## Fémlemezfedések az építészetben 2016

Benyújtási határidő: március 25.

[www.prefapalyazat.hu](http://www.prefapalyazat.hu)







## OTTHON VAGYUNK AZ ÉPÍTŐIPARBAN. A NEVÜNK CRH.

A világ egyik vezető építőanyag-gyártó vállalata vagyunk. Partnereinkkel közös növekedésünk alapja az a nagyfokú szakértelem és széleskörű tapasztalat, mely termékeink (prémium cementek és betonok), valamint szolgáltatásaink háttérében áll. Megbízható építőipari megoldásainkra nyugodtan támaszkodhat - mert közösen az élen járhatunk.

CRH Magyarország Kft.  
[www.crhungary.com](http://www.crhungary.com)

## Egy levegőbe repülő bútorüzem már nem csupán kisebb kellemetlenség

Az elektrosztatikus kisülés jól ismert jelenség. Normál körülmények között legfeljebb kisebb kellemetlenséget jelent, amikor apró ív formájában létrejön. Vagy izgalmasnak is tűnhet, ha egy műanyag vonalzó dörzsölésével gyerekeknek mutatjuk be ezt a jelenséget. Azonban komoly veszélyt hordoz magában, ha tűz vagy robbanásveszélyes környezetben fordul elő!

Egy levegőbe repülő bútorüzem már nem csupán kisebb kellemetlenség. Komolyan kell venni az elektrosztatikus kisülésből eredő balesetek megelőzését mindenütt, ahol oldószeres anyagokkal dolgoznak, vagy robbanóképes porok vannak a helyszínen, például a malmok és a feldolgozással foglalkozó üzemek is ebbe a kategóriába esnek. Az elektrosztatikus kisülések azonban máshol is okozhatnak anyagi károkat.

A rohamlépésben fejlődő mikroelektronika egyre kisebb, érzékenyebb és ezért sérülékenyebb mikrocipeket gyárt. Az ilyen műszerek károsodnak az elektrosztatikus kisülések hatására, és minél fejlettebbek, annál jobban ki vannak téve ennek a veszélynek. Ezért a mikrocipeket gyártó, vagy a mikrocipeket tartalmazó készülékeket felhasználó üzemeknek megoldást kell kapniuk az elektrosztatikus kisülésből fakadó károk megelőzésére.

A meleg- és műgyantaburkolatok területén már kiforrott megoldások léteznek. A hidegburkolatokkal kapcsolatban azonban ritkán találkozunk ezzel a műszaki követelménnyel, holott hosszú távon egyre inkább lehet arra számítani, hogy ezen a burkolati területen is szükség lesz az elektrosztatikus kisülésből eredő problémák megoldására.

A **MAPELECTRIC CP1** egy vezetőképes oldószermentes adalékszer, amit a megfelelő alapozóhoz, ragasztóhoz vagy fugázóhoz adagolva, vezetőképes segédanyagot kapunk. A burkolás első lépése a földelő hálózat kialakítása 0,08–0,1 mm vastag, 10–25 mm széles vörösréz szalagból.

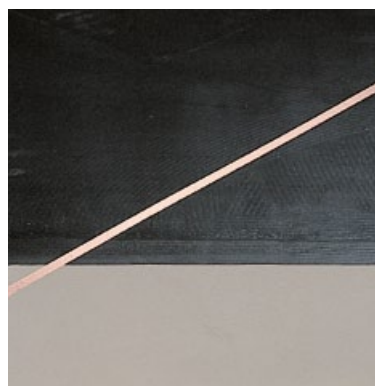
Ezt, ha nem öntapadó, akkor, **ADESILEX VZ CONDUTTIVO**-val, vagy a burkoláshoz használt ragasztóval kell leragasztani. A vörösréz szalagok végének körülbelül 50 cm-rel kell túlnyúlnia a burkolaton, és villanyszerelő szakembernek kell bekötnie a hálózatba. Ezután a burkolás a **MAPELECTRIC CP1**-gyel vezetőképesé tett segédanyagokkal a szokásos módon elvégezhető. A **MAPELECTRIC CP1** drasztikusan megváltoztatja a cementes habarcatok vezetőképeségét, ugyanakkor az anyagok felhasználási tulajdonságai alig változnak.

Vezetőképes padló készítésekor körültekintően kell eljárni. Figyeljünk a kiírásra, ugyanis a vezetőképes padlók több fajtáját különböztetjük meg. A kiírás vonatkozhat antisztatikus, disszipatív vagy elektromosan vezetőképes padlóra. Alaposan körül kell járni a kérdést, mert hidegburkolással csak antisztatikus, vagy disszipatív burkolatok alakíthatók ki.

A **MAPELECTRIC CP1** nem tűzveszélyes és az egészségre sem ártalmas. Figyelni kell azonban arra, hogy csak a termékméretetében megadott segédanyagokhoz keverjük be az adalékszert!

Bővebb információt a termékeinkről a [www.mapei.hu](http://www.mapei.hu) oldalon találhat.

A cikk forrása: Mapei Krónika 48. száma



25  1991-2016



# DOMICO sávos fémlemez homlokzatburkolat

Sávszélesség: **80 cm-ig**

Hossz: tetszőleges

Átfúrásmentes, átszellőztetett



Homlokzati tűzterjedés,

ÉMI:

**$T_H > 45$  perc**

A legmagasabb kategória!



**Pharma-Flight** | Debrecen, Reptéri u.  
építész: Lőrincz Attila, Érték-Forma Bt.  
Planum homlokzatburkolat függőlegesen szerelve



**Richter Gyógyszergyár** | Budapest, Gyömrői u.  
építész: Déri Dániel, Nagy Csaba, Archikon Kft.  
Planum homlokzatburkolat vízszintesen szerelve

**DOMILINE Kft.**

Telefon: +36 22 500 992, +36 22 316 174

E-mail: [info@domiline.hu](mailto:info@domiline.hu)

[www.domiline.hu](http://www.domiline.hu)

# Hőszigetelt szendvicspanelek villámvédelmi megfelelősége



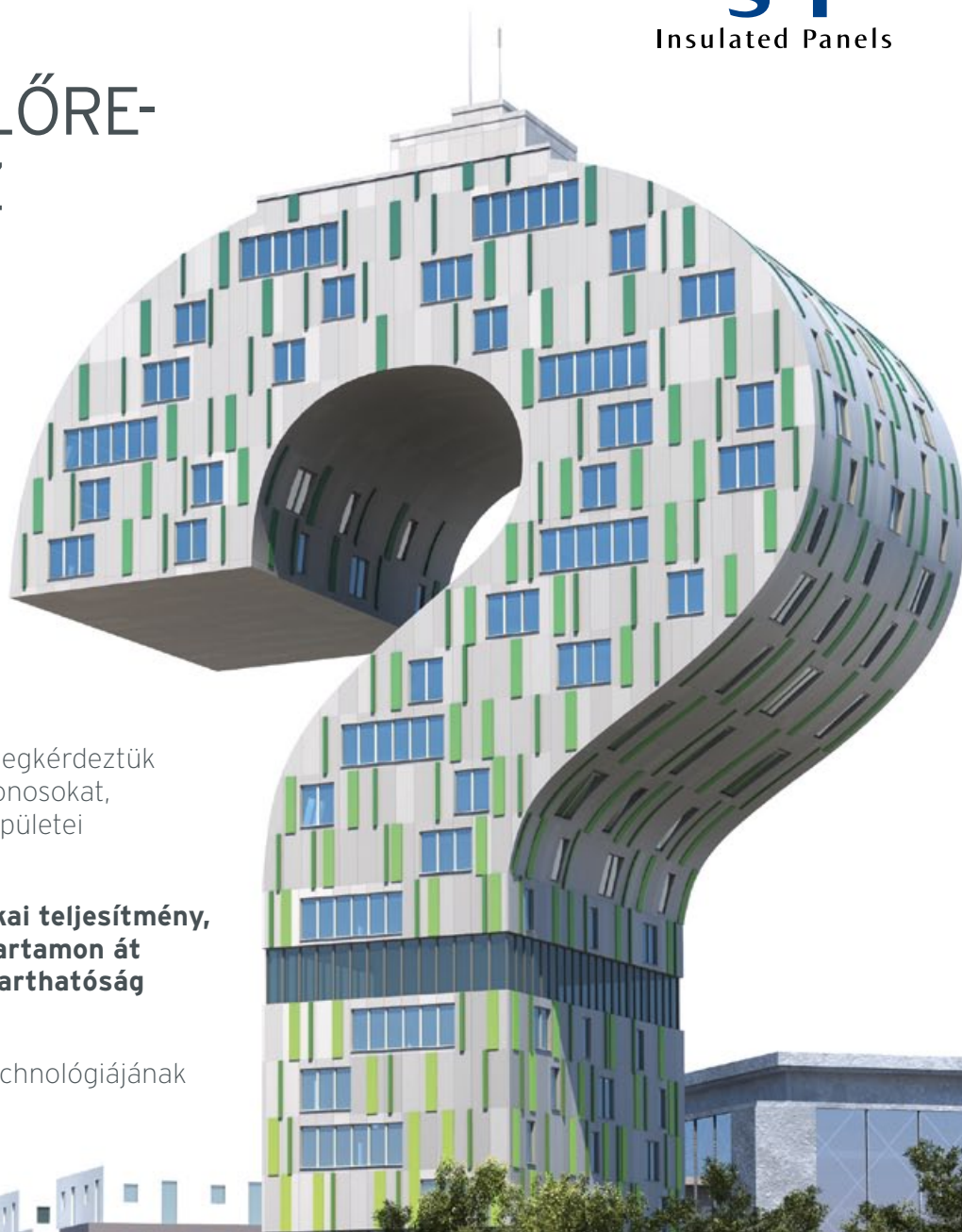
Napjainkban az ipari épületek jelentős része, de sok irodaépület, sportlétesítmény, iskolaépület, stb. készül fémlemez borítású hőszigetelt szendvicspanelből. Villámvédelmi szempontból az ilyen tetők megfelelő kialakítására az MSZ EN 62305 szabvány ad útmutatót. Ezek a fémlemizzel burkolt tetők figyelembe vehetők természetes felfogóként, azaz nincs szükség külső felfogó elemekre, viszont ennek feltételei vannak. Az MSZ EN 62305-3 szabvány értelmében acéllemez burkolatú tetők esetén az építményt burkoló fémlemeket természetes felfogóként figyelembe vehetők, ha:

- a különböző részek közötti villamos folytonosság tartós (pl. csavarozás vagy szegecseles)
- az acél fémlemez vastagsága legalább 0,5mm, de ebben az esetben „ az alatta lévő éghető anyag meggyulladásával nem kell számolni”.

Ez utóbbi némi magyarázatra szorul: A Kingspan által immáron több, mint 20 éve gyártott a IPN hőszigetelő hab tűzvédelmi szempontból a legfejlettebb technológiát képviseli. A hab szerkezetéből adódóan nem terjed benne a tűz, és a közvetlen gyújtóforrás megszűnése után szinte azonnal megszűnik az égése, azaz önkioltó. Ezt egyedülálló módon standard IPN hab esetében az MSZ EN13501-1 szabvány szerint a D-s1,d0, IPN QuadCore hab esetében a C-s1,d0 tűzvédelmi besorolás igazolja. (A piacon kapható hasonló típusú PUR és PIR habok E vagy F osztályúak.) Ez nem tévesztendő össze a teljes, tehát fém fegyverzettel ellátott panel tűzvédelmi osztályával, amely akár B-s1,d0 is lehet. Természetesen a megfelelő potenciálkiegyenlítésről, azaz a levezetők kialakításáról továbbra is gondoskodni kell. A panelek rögzítő csavarjai a kis átmérőjük miatt nem felelnek meg a minimális villámvédelmi keresztmetszet követelményének.



# A NEHÉZ KÉRDÉSEK VEZETNEK A KOMOLY ELŐRE- LÉPÉSEKHEZ



Az IPN QuadCore fejlesztése: megkérdeztük a tervezőket és az épülettulajdonosokat, mit tartanak fontosnak a jövő épületei szempontjából.

A válasz: Innováció a **hőtechnikai teljesítmény, a tűzvédelem, az egész élettartamon át tartó hatékonyság és a fenntarthatóság szempontjából.**

A hőszigetelt szendvicspanel technológiájának új generációja.

[ipn-quadcore.hu](http://ipn-quadcore.hu)

IPN **QuadCore**<sup>TM</sup>  
TECHNOLOGY

**Kiállítások, ahol építőipar  
és otthonteremtés együtt van.**



## CONSTRUMA OTTHONTEREMTÉSI KIÁLLÍTÁSI CSOKOR

  
**CONSTRUMA**  
35. Nemzetközi építőipari szakkiállítás

**2016. április 6-10.**

  **hungexpo** kiállítás  
programod van

**RENEO**

4. Nemzetközi megújuló  
energia szakkiállítás



**OTTHON  
Design**

5. Otthonteremtési szakkiállítás



**CONSTRUMAKERT**

5. Dísznövény és kertépítészeti  
szakkiállítás és vásár



**A szakma legnagyobb hazai fóruma, amely az építőipari, épület-  
gépészeti, otthonteremtési témák teljes spektrumát lefedi.**

- Fókuszban az otthonteremtéssel kapcsolatos aktuális újdonságok: innovatív építési és épületgépészeti megoldások, támogatási lehetőségek és a legfrissebb designtrendek.
- Pályázatirási, építési jogi tanácsadás első kézből.

- Tetőtér-beépítési bemutató, gazdag szakmai program.
- ÖKO CITY kiállítás és interaktív bemutatóház.
- **MÉK-tagok a kiállítás megtekintéséért 1 továbbképzési pontot kapnak.**
- Újdonságok: Építész Centrum, Merkapt nagy kazánválasztó, ERP-bemutatósziget (a hagyományos gázkészülékek betiltásának hatásai az építőipar szegmenseire), KONYHA SHOW.

A csokor további kiállítása:



Egyidejű kiállítás:



**Bővebb információ:** [www.construma.hu](http://www.construma.hu)



Főtámogató:



Kiemelt médiapartner:

**SZÉP HÁZAK**