

## Duna Aréna

Építész:  
Napur Architect Kft.



A MÉK elnökségének hírei

---

Kiemelt nagyberuházások Budapesten

---

Duna Aréna | Hillside Irodaház

---

Jelentős projektek Debrecenben

---

Az autógyártás és Szentgotthárd

---

Tervpályázatok: MTK Sportpark, Martonvásár MTA

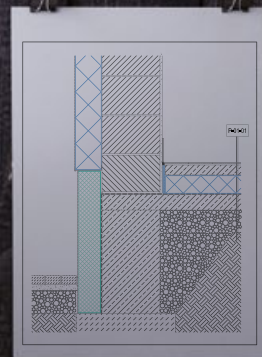
---

# Kereső

KIMAGASLÓ HŐSZIGETELŐ KÉPESSÉG |



**AUSTROTHERM GRAFIT REFLEX  
FELÜLETI FÉNYVISSZAVERÓ BEVONAT  
ÁLLVÁNYHÁLÓ NÉLKÜL IS ALKALMAZHATÓ**



Jó döntés 26 éve

## **Austrotherm GRAFIT REFLEX®** Ragyogó védelem

Az **Austrotherm GRAFIT REFLEX®** homlokzati hőszigetelő lemez kimagasló hőszigetelő képessége révén könnyen kielégíti az egyre szigorúbb hővédelmi követelményeket. A világos bevonat meggátolja a lemezek káros felmelegedését, így a kivitelezés egyszerű, gyors és biztonságos.



## Tartalom

---

### 04 | A MÉK elnökségének hírei

- 04 Beszámoló a MÉK ünnepi küldöttgyűléséről
- 06 A MÉK Elnökségének határozatai
- 07 MÉK választások 2017

### 08 | Kiemelt jelentőségű hazai beruházások

- 08 Szerencsés találkozások | Dr. Schneller Domonkos
- 12 Duna Aréna, Budapest | Ferencz Marcel DLA
- 16 Hillside irodaház, Budapest XII. kerület | Dr. Oláh Mihály Zoltán
- 20 Jelentős projektek Debrecenben | China Tibor Zsolt
- 24 Az autógyártás és Szentgotthárd | Huszár Gábor
- 28 A Kerepesi úti MTK Sportpark fejlesztése | Építészeti tervpályázat
- 32 Martonvásár MTA Agrártudományi Kutatási Tömb | Építészeti tervpályázat

*A bemutatott tervpályázatok részletesebben a MÉK honlapján tekinthetők meg: [www.mek.hu](http://www.mek.hu)*

### 36 | Szakmai hírek, közlemények

# Beszámoló a MÉK ünnepi küldöttgyűléséről

A MÉK ünnepi küldöttgyűlésére 2017. május 19-én került sor a Magyar Építész Kamara megalakulásának 20. évfordulója alkalmából a Ludovika Campus főépületének Szent László kápolnájában. Érkezésekor minden küldött átvehette az ez alkalomra készített ünnepi kiadványt.

A megjelenteket dr. Hajnóczi Péter MÉK elnök megnyitó szavai után Fülek Zsolt építészeti és építésügyi helyettes államtitkár köszöntötte. Majd prof. Dr. Müller Ferenc, Kovács Imre, Callmeyer Ferenc DLA, Bodonyi Csaba DLA és Kampis Miklós beszédekben idézték meg a MÉK létrehozásának történetét, körülményeit. Beszédük után a MÉK Elnöksége átadta részükre a Kamarai érmet, ezzel megköszönve a MÉK alapításában betöltött szerepüket. Ezt követően rövid szünet után a hagyományos napirenddel folytatódott a beszámoló küldöttgyűlés.

## KAMARAI ÉREM ALAPÍTÓ OKIRAT

Alapító és adományozó: Magyar Építész Kamara elnöksége  
Az Alapító természetes személyeknek a Magyar Építész Kamaráért végzett kiemelkedő és áldozatos munkája elismeréseként „KAMARAI ÉRMET” (a továbbiakban: Érem) alapít, az alábbi szabályok szerint:

1. Az Érem olyan természetes személynek adományozható, akik kiemelkedően sokat tettek a kamarák (területi és országos) működéséért, fejlődéséért, elismeréséért. Ezek lehetnek akár a kamarai tisztségről leköszönő, hosszú éveken keresztül a kamaráért dolgozó kamarai tagok, tisztségviselők, vagy olyan személyek, akiknek az építés szakma, a kamara sokat köszönhet, illetve jelentős mértékben járultak hozzá a kamara hírnevének, tekintélyének emeléséhez.
2. Az Érem odaítélésére javaslat alapján kerül sor. Javaslatot a Magyar Építész Kamara elnökségének tagjai és a tagozatok elnökei tehetnek.
3. Az Érem adományozásáról a Magyar Építész Kamara elnöksége határozatban dönt. Érem annak adományozható, aki az elnökség részéről hét igen szavazatot kap.
4. Az Érem alapvetően szakmai és erkölcsi elismerést jelent,

amely oklevéllel és tárgyi jutalommal jár.

5. Az adományozó dönt az adott évben adományozott Érmek számáról és az Érem átadására ünnepélyes alkalmat választ (küldöttgyűlés, taggyűlés, nemzeti ünnep, stb.).

6. Az Érem nem kerül feltétlenül adományozásra minden évben.

7. Az elnökség szakember bevonásával dönt az érem kialakításáról továbbá alkalmanként a díjazott ismeretében megfogalmazza az oklevél szövegét és dönt a tárgyi jutalomról.

A Magyar Építész Kamara elnöksége 19/2016. (10.7.) határozatával döntött az Érem megalapításáról, az alapító okiratot 25/2016. (11.4.) határozatával hagyta jóvá.

Hajnóczi Péter sk.  
MÉK elnök

## MÉK KÜLDÖTTGYŰLÉS HATÁROZATAI

### 1/2017. (05.19.) sz. MÉK kgy határozat

A MÉK Küldöttgyűlése a MÉK elnökségének 2016. évi munkájáról szóló beszámolóját 171 igen szavazattal egyhangúlag elfogadja.

### 2/2017. (05.19.) sz. MÉK kgy határozat

A MÉK Küldöttgyűlése a MÉK 2016. évi költségvetéséről szóló beszámolót 171 igen szavazattal egyhangúlag elfogadja.

### 3/2017. (05.19.) sz. MÉK kgy határozat

A MÉK Küldöttgyűlése a MÉK Nonprofit Kft. 2016. évi működéséről és gazdálkodásáról szóló beszámolót 171 igen szavazattal egyhangúlag elfogadja.

### 4/2017. (05.19.) sz. MÉK kgy határozat

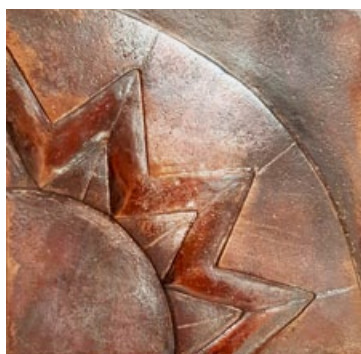
A MÉK Küldöttgyűlése a MÉK Etikai-fegyelmi Bizottságának 2016. évi beszámolóját 170 igen szavazattal, 1 tartózkodás mellett elfogadja.

### 5/2017. (05.19.) sz. MÉK kgy határozat

A MÉK Küldöttgyűlése a MÉK Felügyelő Bizottságának 2016. évi beszámolóját 171 igen szavazattal egyhangúlag elfogadja.

### 6/2017. (05.19.) sz. MÉK kgy határozat

A MÉK Küldöttgyűlése a MÉK 2017. évi költségvetésének módosítását 164 igen szavazattal, 7 tartózkodás mellett elfogadja.



**7/2017. (05.19.) sz. MÉK kgy határozat**

A MÉK Küldöttgyűlése 166 igen, 1 nem szavazattal, 4 tartózkodás mellett az Alapszabály „3.3.15 a.) pontjának 5. bekezdésében”, az etikai bizottság tagjainak számát 8 főről, 12 főre emeli.

**8/2017. (05.19.) sz. MÉK kgy határozat**

MÉK Küldöttgyűlése 168 igen, 2 nem szavazattal, 1 tartózkodás mellett az Alapszabály „5.1.1 pontját”, az alábbi új d.) ponttal egészíti ki:

d.) A Magyar Építész Kamara Elnöksége – amennyiben ezt jogszabály nem zárja ki – határozatával feladatot delegálhat a területi építész kamarák felé, a területi építész kamarák egyetértésével.

**9/2017. (05.19.) sz. MÉK kgy határozat**

MÉK Küldöttgyűlése 171 igen szavazattal egyhangúlag az Alapszabály 5.1.4 d.) pontját az alábbiak szerint módosítja: d.) Tagdíjhátralékkal rendelkező, kizárt vagy tagságáról lemondó (kilépett) kamarai tagot bármely területi kamara csak akkor veheti fel ismét tagként, ha a kérelmező igazolja a tagsági jogviszonya megszűnésekor fennálló tagdíjhátraléka maradéktalan megfizetését. Az Alapszabály módosításai a MÉK honlapján történő közzétételt követő napon lépnek hatályba.

**10/2017. (05.19.) sz. MÉK kgy határozat**

MÉK Küldöttgyűlése 165 igen, 1 nem szavazattal, 5 tartózkodás mellett az Etikai-Fegyelmi Szabályzat módosítását elfogadja.

**11/2017. (05.19.) sz. MÉK kgy határozat**

A MÉK Küldöttgyűlése 171 igen szavazattal egyhangúlag a PGSZ 4.2.1., 4.2.2., 4.2.3., 4.3.2. pontjához az alábbi kiegészítéseket teszi:

4.2.1. A tagdíjfizetési kötelezettség

(4) A tagságról való lemondás (kilépés) vagy a tagsági viszony díjtartozás miatti megszüntetését követő ismételt tagfelvétel esetén a tag díjhátraléka megfizetésére kötelezett.

4.2.2. Az időarányos tagdíj

(1) A kamarai tagok kizárólag a teljes tagdíjból időarányos tagdíj megfizetésére jogosultak, illetve kötelezettek az alábbi esetekben:

4.2.3. Tagdíjmentesség, kedvezmények, méltányosság

(1b) Tagdíjmentesség illeti meg a tiszteletbeli tagokat.

A nyugdíjas kamarai tag – a területi alapszabályzatban meghatározottak szerint – kérheti tiszteletbeli tagságát. A tiszteletbeli tagság joggal és kötelezettséggel nem jár, a kérelem benyújtásával a tag minden szakmagyakorlási jogosultságáról lemond.

4.3.2. A helyreállítási díj

(1) Azon személyeknek, akiknek tagsági jogviszonya kérelemre felfüggesztésre került, a tagsági jogviszony helyreállítására irányuló tagsági eljárásban helyreállítási díjat kell megfizetniük. A hivatalból történő felfüggesztés helyreállítása esetén, a díj megfizetéséről a területi kamara rendelkezhet.

A PGSZ módosítása a MÉK honlapján történő közzétételt követő napon lép hatályba.

**12/2017. (05.19.) sz. MÉK kgy határozat**

A MÉK Küldöttgyűlése 168 igen szavazattal, 3 tartózkodás mellett „A kiviteli tervek tartalmi és formai követelményeiről szóló szabályzatot” elfogadja. A szabályzat a MÉK honlapján történő közzétételt követő napon lép hatályba.

**13/2017. (05.19.) sz. MÉK kgy határozat**

A MÉK Küldöttgyűlése 154 igen, 2 nem szavazattal, 15 tartózkodás mellett „Az egyszerű bejelentéshez kötött építési tevékenységhez szükséges kivitelezési tervdokumentáció tartalmi követelményei és a tervezői művezetés című szabályzat” módosítását elfogadja. A MÉK és a MMK Küldöttgyűlései által elfogadott összeszerkesztett, módosított szabályzat a MÉK honlapján történő közzétételt követő napon lép hatályba.

**14/2017. (05.19.) sz. MÉK kgy határozat**

A MÉK Küldöttgyűlése 168 igen szavazattal, 3 tartózkodás mellett a 2.8. b) alpontot az alábbiakkal egészíti ki: 2.8. pont

a) (SZÉSZ-5) helyett (SZÉS-5) jelölés –aktualizálandó

b) aki igazolja műemléki védelem alatt álló épület vonatkozásában – tudományos és kutatási alapa épülő tervezési, dokumentálási téren – végzett tevékenységét.

A módosítás a MÉK honlapján történő közzétételt követő napon lép hatályba.

**15/2017. (05.19.) sz. MÉK kgy határozat**

A MÉK küldöttgyűlése 170 igen szavazattal, 1 tartózkodás mellett a Szakmai továbbképzési szabályzat módosítását elfogadja. A módosítás a MÉK honlapján történő közzétételt követő napon lép hatályba.

**16/2017. (05.19.) sz. MÉK kgy határozat**

A Magyar Építész Kamara küldöttgyűlése 109 igen szavazattal, 21 nem szavazattal és 20 tartózkodás mellett úgy dönt, hogy nem dönt az Etikai-fegyelmi Szabályzat 19. § (4) bekezdésének módosítása ügyében.



# A MÉK Elnökségének határozatai

## 11/2017. (04.07.) sz. MÉK Elnökségi határozat

A MÉK Elnöksége a körülményeket mérlegelve (pl. jogalkotás) egyhangúlag úgy dönt, hogy a küldöttgyűlés időpontját 1 héttel módosítja, és azt 2017. május 19-én tartja meg a helyszín változatlan hagyásával.

## 12/2017. (04.07.) sz. MÉK Elnökségi határozat

A MÉK Elnöksége egyhangúlag úgy dönt, hogy a Magyar Építész Kamara előkészíti az INTERREG Duna Program Good Practices in Central Europe elnevezésű pályázatban való részvételét.

## 13/2017. (04.07.) sz. MÉK Elnökségi határozat

A MÉK Elnöksége egyhangúlag úgy dönt, hogy az ünnepi küldöttgyűlésen Bodonyi Csaba DLA, Callmeyer Ferenc DLA, Kampis Miklós, Kovács Imre és Prof. dr. Müller Ferenc számára Kamarai érmet adományoz.

## 14/2017. (05.12.) sz. MÉK Elnökségi határozat

A MÉK Elnöksége a 39/2014. (03.21.) sz. MÉK elnökségi határozatához kapcsolódóan egyhangúlag az alábbi határozatot hozza: a Beszámoló és Jogosultsági Vizsga Szakértői Testület tagjai közé kinevezi Rosivall Emesét.

## 15/2017. (06.02.) sz. MÉK Elnökségi határozat

A MÉK Elnöksége egyhangúlag úgy dönt, hogy részt vesz a Bolgár Építész Kamara vezetésével az Interreg Duna-menti együttműködés pályázaton.

## 16/2017. (06.02.) sz. MÉK Elnökségi határozat

A MÉK Elnöksége felhatalmazza a MÉK elnökét és Fáy Pirost az Építésügyi Műszaki Szabályozási Bizottság és a kapcsolódó szakértők szervezésére. Fáy Pirost megbízási díj illeti meg a tevékenységért.

## 17/2017. (06.02.) sz. MÉK elnökségi határozat

A MÉK Elnöksége egyhangúlag úgy dönt, hogy a településképvédelméről szóló 2016. évi LXXIV. törvény 5. § (2) bekezdésében – „A kézikönyv egyeztetése során a Magyar Építész Kamara ..... véleményét ki kell kérni.” – szabályozott véleményezési feladatot az illetékes területi építész kamarához delegálja élve a MÉK Alapszabályának 5.1.1.d) pontjában meghatározott jogával.

## 18/2017. (06.02.) sz. MÉK elnökségi határozat

A Magyar Építész Kamara (továbbiakban: MÉK) Elnöksége egyhangúlag úgy dönt, hogy a ... Építész Kamara ... sz. határozatát hatályon kívül helyezi, ezzel egyidejűleg Xy tagsági viszonyának határozatlan ideig tartó felfüggesztését hatályban tartja.

## 19/2017. (07.07.) sz. MÉK Elnökségi határozat

A MÉK elnöksége egyhangúlag úgy dönt, hogy – visszavonásig – teljes hatáskörrel megbízza Rosivall Emesét a főtitkári feladatok ellátására, és felhatalmazza a „főtitkár” elnevezés használatára.

## 20/2017. (07.07.) sz. MÉK Elnökségi határozat

A MÉK elnöksége egyhangúlag úgy dönt, hogy elfogadja az Elektronikus Ügyintézési Felügyelet részére készített MÉK Információ Átadási Szabályzatának tervezetét.

## 21/2017. (07.07.) sz. MÉK Elnökségi határozat

A MÉK Elnöksége 6 igen és 1 nem szavazattal a MÉK Alapszabályának 3.4.6. pontja alapján az alábbi szakmai állásfoglalást hozza:

A 482/2016. (XII.28.) Korm. rendelet, valamint a 144/2017. (IV.12.) Korm. rendelet többek között módosította a 266/2013. (VII.11.) Korm. rendeletet az É, MV-É, MV-É-R, ME-É jelű jogosultságok vonatkozásában is. A szakterületi jogosultság feltételeként az építőipari kivitelezési tevékenységről szóló 191/2009. (IX.15.) Korm. rendeletről (továbbiakban: Épkiv.) a 266/2013. (VII.11.) Korm. rendeletben a 2017. június 20-tól hatályos hivatkozás formája nem egyértelmű, ezért a tervezésben, műszaki vezetésben és ellenőrzésben a „szakági részvételi” feltétel egyértelművé tétele érdekében a következő értelmezést tesszük: É

A tervezésbe – beleértve az Étv. 33/A. §-a szerinti egyszerű bejelentéshez kötött építési tevékenység tervezését is – szakági műszaki tervezési területen jogosultsággal rendelkező tervezőt kell bevonnani az Épkiv. 22. § (1) bekezdés b) pont ba)–bf) alpontjában meghatározott méretet, jellemzőt meghaladó, valamint 22. § (3) bekezdés c)–d) pontjában meghatározott esetben.

Értelmezésünk szerint: 22. § (3) bekezdés c)–d) pontjában meghatározott épületgépészeti és épületvillamossági kivitelezési tervdokumentáció készítése esetében.

Tehát: ... szakági műszaki tervezési területen jogosultsággal rendelkező tervezőt kell bevonnani az Épkiv. 22. § (1) bekezdés b) pont ba)–bf) alpontjában meghatározott méretet, jellemzőt meghaladó, valamint épületgépészeti és épületvillamossági kivitelezési tervdokumentáció készítése esetében. ME-É

Az általános építmények építésére, átalakítására, bővítésére, felújítására, helyreállítására, korszerűsítésére, lebontására, elmozdítására irányuló építési munkák teljes körű építési műszaki ellenőrzése.

Az ellenőrzés az Épkiv. 22. § (3) bekezdés c)–d) pontjában meghatározott szakági munkára nem vonatkozik.

Értelmezésünk szerint: Az ellenőrzés az Épkiv. 22. § (3) bekezdés c)–d) pontjában meghatározott épületgépészeti és épületvillamossági kivitelezési tervdokumentáció alapján végzett szakági munkákra nem vonatkozik.

MV-É

Általános építmények építésére, átalakítására, bővítésére, felújítására, helyreállítására, korszerűsítésére, lebontására, elmozdítására irányuló építési- szerelési munkák felelős műszaki vezetése.

A műszaki vezetés az Épkiv. 22. § (3) bekezdés c)–d) pontjában meghatározott szakági munkára nem vonatkozik.

Értelmezésünk szerint: A műszaki vezetés az Épkiv. 22. § (3) bekezdés c)–d) pontjában meghatározott épületgépé-

szeti és épületvillamosági kivitelezési tervdokumentáció alapján végzett szakági munkákra nem vonatkozik. MV-É-R

Az építési szakterület (MV-É) szerinti építési-szerelési munkák felelős műszaki vezetése az Épkiv. 22. § (1) bekezdés b) pont bc) alpontjában meghatározott méretet, jellemzőt meg nem haladó építmény esetén.

Értelmezésünk szerint: Az Épkiv. 22. § (1) bekezdésének b) pont bc) pontjának vonatkozásában a meghatározott méretet és jellemzőt a terep szint feletti két építményszint, a 1,5 méteres pinceszint, valamint a 2,0 kN/m<sup>2</sup> felszíni terhet jelenti.

Tehát: Az építési szakterület (MV-É) szerinti építési-szerelési munkák felelős műszaki vezetése terep szint feletti két építményszintet, a 1,5 méter mély pinceszintet, valamint 2,0 kN/m<sup>2</sup> felszíni terhet meg nem haladó építmény esetén végezhető.

#### 22/2017. (07.07.) sz. MÉK Elnökségi határozat

A MÉK elnöksége egyhangúlag úgy dönt, hogy 2 millió forintot biztosít a „vizuális kultúra” munkacímű 12 részes tv sorozat elkészítésére. A feladat szervezésével – a MÉK nevében – Bálint Imre DLA-t bízta meg, azzal, hogy a MÉK a szakmai továbbképzéseinek korlátlan felhasználási joggal rendelkezzen.

#### 23/2017. (07.07.) sz. MÉK Elnökségi határozat

A MÉK Elnöksége egyhangúlag úgy dönt, hogy a MÉK Alapszabályának 3.4.6. pontja alapján az alábbi szakmai állásfoglalást fogadja el: A 2016. június 30-át követően indult közigazgatási ügyekben törvényi kötelezés alapján

a jogi képviselővel eljáró fél és a közigazgatási szerv a beadványait, okirati bizonyítékait kizárólag elektronikus formában az űrlapnyújtás támogatási szolgáltatás igénybe vételével nyújthatja be.

Az elektronikus iratfelterjesztés a MÉK főtitkára által közigazgatási hatósági ügykörben hozott másodfokú határozataival, a MÉK Etikai-fegyelmi Bizottsága fegyelmi tanácsai által hozott másodfokú határozatokkal, valamint a MÉK Elnökség tagfelvételi kérelmet elutasító másodfokú határozatokkal szembeni keresetekre és iratanyagokra vonatkozik. Ezért a MÉK elnöksége az első fokon eljáró területi kamaráktól a meghatározott ügyek esetén az elsőfokú eljárás iratjegyzékkel ellátott eredeti papíralapú iratanyagaival együtt elektronikus formában (DVD adathordozón pdf formátumban) is kéri azok felterjesztését.

#### 24/2017. (07.07.) sz. MÉK Elnökségi határozat

A MÉK Elnöksége 6 igen és 1 nem szavazat mellett úgy dönt, hogy a TAK véleményezésre beérkező 59,7 millió forintot minisztériumi támogatást teljes egészében szétosztja a TAK véleményezést végző területi építész kamarák között, abból saját költségeit és egyéb kiadásait sem vonja le.

#### 25/2017. (07.07.) sz. MÉK Elnökségi határozat

A MÉK Elnöksége egyhangúlag a véleményező területi kamarák között a TAK véleményezés támogatására fordítható 59,7 millió Ft-ot a településszámon (db) és a lakónépességen (fő) alapuló területi elnöki javaslatokat mérlegelve osztja fel.

## MÉK VÁLASZTÁSOK 2017

### Tisztelt Tagtársunk!

2017 a választások éve a Magyar Építész Kamaránál!

Az előttünk álló 4 év tele lesz a szakmagyakorlás számára szinte sorsdöntő változásokkal – ezt mindenféle látnoki képesség nélkül is biztosan tudhatjuk.

Milyen kamarai elnökség viszi át a szakmát a XXI. század harmadik évtizedébe? Milyen lesz az a közeg, amelyet – részben – mi alakítunk ki magunk körül? Maradjanak a mai alapértékek, vagy változásra van szükség? Mit várjunk el a Kamarától, és mivel járuljunk hozzá mi, kamarai tagok? Ehhez hasonló kérdések garmadája vár válaszra.

El kell döntsük, hogy milyen habitusú vezetőkre bízunk a kérdések felvetését és a válaszok kidolgozását a tagság számára!

E döntés előkészítését a küldöttgyűlés a Jelölő Bizottságra bízta. A Bizottság ezúton kéri minden területi kamarai tag javaslatát.

### Tisztelt Tagtársunk!

Az a kérésünk, hogy a MÉK alapszabály 3.3.16.b. pontja alapján az alábbi kamarai tisztségekbe minél több jelöltet javasoljatok/javasoljanak:

- elnök
- alelnök
- elnökségi tag
- felügyelő bizottsági tag
- etikai bizottsági tag
- választási jelölő bizottsági tag

Egy személy több tisztségre is jelölhető.

Remélem közös munkánk a küldöttgyűlés részére kellő jelölti választékot tud majd biztosítani!

Bármilyen kérdés esetén forduljatok/forduljanak a Jelölő Bizottsághoz!

A javaslatokat az alábbi címre várjuk:

[jelolobizottsag@mek.hu](mailto:jelolobizottsag@mek.hu)

A jelöltállítás határideje: 2017. szeptember 25.

Köszönettel és üdvözlettel:

Dévényi Tamás

A Jelölő Bizottság elnöke

### Országos választási jelölőbizottság

Elnök: Dévényi Tamás DLA

Tagok: Bodonyi Csaba DLA, Denkinger József, Kováts András, Palánkai Tibor, Vesmás Péter, Zábránszky Pap Klára

Ügyintéző: Dér Andrea

E-mail: [jelolobizottsag@mek.hu](mailto:jelolobizottsag@mek.hu)

# Szerencsés találkozások

## Gondolatok a budapesti kormányzati beruházások kapcsán



Régi, korábban a városfejlesztésben is dolgozó, ám 7–8 évig Budapesttől távol élő ismerősöm hívta fel a figyelmemet arra a folyamatosan itt élő városiak által nehezen észrevehető változásra, amelyet ő úgy fogalmazott meg: „mintha egy másik városban járnék”. A kortársakban persze ritkán tudatosul, ha az intenzív fejlődés korában élnek; az elégedetlenség, a miért nem még szebb, még jobb, még innovatívabb érzése emberi alapélmény. Babits, Móricz vagy épp Kosztolányi sem tudta magáról, hogy ők a Nyugat „nagy nemzedéke”. Írtak, kávéztak, cigarettáztak, szerettek, éltek. És gyakran voltak elégedetlenek: magukkal, egymással, a korrallal, amelyben születtek, és amelyre alig pár évvel később, a Nagy Háborút követően már persze nosztalgiaiával gondoltak vissza. Valahogy így vagyunk ezzel mi is, különösen mikor a közeli környezetünkben, városunkban történő változásokat kísérik figyelemmel; sokszor gyanakvással, kishitűen. Súlykolták épp elegenden és eleget a mantrát: régen minden jobb volt, és különben is, miért pont ezt, itt, miért pont így, és miért épp ennyiből?!

### Rövid leltár

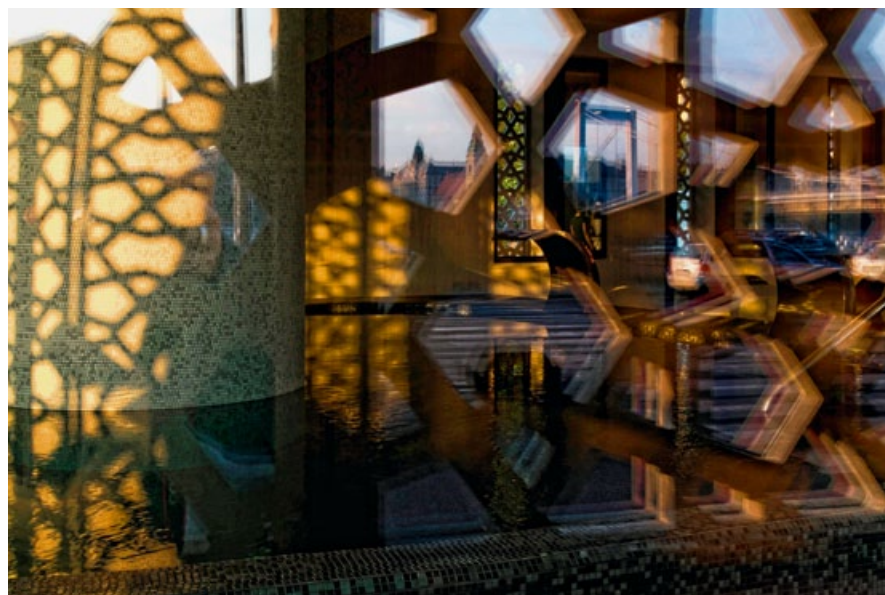
Épp ezért mielőtt a közeljövő terveiről szó esne, talán érdemes néhány sor erejéig áttekinteni a közelmúlt fejlesztéseit. A város lakói, használói számára talán két legfontosabb, leginkább szembetűnő kérdés a közterületek, illetve a közlekedés, ezek közül is kiemelten a közösségi közlekedés állapota.

A 2009 és 2020 közti bő tíz évben Budapest három, korábban is már meglévő metróvonal közül két vonal felújítása zárult, illetve (a 3-as metró felújítását követően) zárul le úgy, hogy maholnap már mindkettőn korszerű szerelvények közlekednek. Ez önmagában is 30–40 éves műszaki ugrást jelent. Egy további, építészeti tekintetben világszínvonalú metróvonal, az M4 elhúzódó építésére is ekkor sikerül pontot tenni. Ugyanennek az időszaknak a legelején adták át a '90-es évek óta tervezett új északi Duna-hidat, a Megyeri hidat. Az 1-es villamos városszerkezeti hiányzó, úgyszintén a '90-es évek eleje óta tervezett budai szakasza, akárcsak az ún. „fonódó” budai villamoshálózat is ekkor valósul meg; kijelenthető tehát, hogy ebben az időszakban az 1970-es évek drasztikus és hihetetlenül áros leépítési és vonalmegszüntetési hulláma után érdemben először bővült – közel tíz kilométer hosszúságú új vonallal – Budapest villamoshálózata. Több száz új, illetve néhány éves használt jármű vásárlásával több évvel sikerült csökkenteni a főváros gördülőállományának még így sem alacsony átlagéletkorát.

A közterületeket vizsgálva elmondható, hogy a város legfontosabb közterei közül szinte az összes megújul ekkor: elég, ha a Kossuth tér évtizedek impotenciájának „köszönhetően” halogatott, és végül még a korábban fanyalgókból is elismerést kiváltó teljes átépítésére gondolunk, netán a Budapest Szíve programra. Vagy arra, ahogy az Erzsébet tér, a Madách tér, a Ferenciek tere, illetve a Móricz Zsigmond körtér, az Etele tér, a Kálvin és a Rákóczi terek felújítása után az elmúlt 25 évben egész Budapest legtöbb fiókban maradt tervpályázatával „büszkélkedő”, vitathatatlanul egyik leginkább deprimáló állapotú köztere, a Széll Kálmán tér is színvonalasan, mégis józanul, takarékosan, közben szerethetően tudott megújulni.

Ez az az időszak, amikortól a világörökségi Dunapart szegényfoltja, a Várkert Bazár a XXI. század igény-szintjének megfelelően újjávarázsolva fogadja az arra járókat; felújítják a Pesti Vigadót, a Zeneakadémiát, jövő év elejéig pedig Buda újabb „ékszerdoboz”, a Gül Baba türbéje és környezete is elkészül. Ekkor nyitja meg újra a kapuit a korábban halálra ítélt Erkel színház, illetve jön létre a jazz-, és a kortárs zene fellegetője, a Budapest Music Center – a város kulturális létesítményei közül csak a legfontosabbakat említve. A „fürdők városa” – brand pedig végre szintén több már, mint pusztán szlogen: teljesen megújult és új szárnyal egészült ki 2014-re a Rudas fürdő, nemrégiben a Paskál, a napokban adják át a nagyközönség számára a Vizes VB-re megújuló Palatinust, jövő tavasszal pedig a megújult Dagályt. Mindeközben két egyetemi campus is épül: egyrészt a hosszú évtizedek óta méltatlan állapotú, Pollack Mihály

Rudas fürdő,  
fotó: Schneller  
Domonkos





Széll Kálmán  
tér, fotó:  
Schneller  
Domonkos



tervezte Ludovika főépület műemléki felújítás után egy új egyetem központjává válhatott. Mellette felépült egy 600 férőhelyes kollégium, idén ősztől már egy új oktatási épületben kezdik a szemesztert a diákok; vadonatúj, bentlakásos képzési helyen tanulhatnak a rendőrtiszt-hallgatók, épül a hallgatói sportkomplexum, az új oktatási épület, 2018 tavaszára pedig a történelmi Orczy kert is méltó lesz az új egyetemhez, a megújuló Józsefvároshoz.

A másik, talán kevésbé ismert beruházás a világgazdaságban egyre nagyobb arányt képviselő kreatív ipar európai élvonalába tartozó hazai egyetem, a MOME (Moholy – Nagy Művészeti Egyetem) számára Budán épülő vadonatúj campus high-tech Médiaházzal, Műhelyházzal, Műteremházzal, egyetemi és közösségi terekkel, a Zugligeri úti műhely ezáltal 2019-re Európa egyik legmodernebb képzési központjává válik.

Mindezek mellett a több mint 30 év óta pusztuló fővárosi sportinfrastruktúra is jelentős megújuláson ment át, illetve megy keresztül jelenleg is; a labdarúgó válogatott mérkőzéseinek ma még otthont adó Groupama Arénán, illetve a megújult MTK, és az újjáépülő Honvéd stadionok mellett 2019 novemberére felépül a 2020-as labdarúgó Európa bajnokság több mérkőzésének helyt adó új Puskás Ferenc Stadion.

A labdarúgás mellett a vizes sportágak lehetőségei bővültek a leginkább az elmúlt években: új vízfelületként jött létre a Tüskecsarnok melletti uszoda Újbudán, a BVSC Zuglóban szintén gyarapodott egy új 50 méteres medencével, miközben a II. és III. kerület határán a magyar úszósport méltatlanul lepusztult korábbi fellegvára, a Császár-Komjádi uszoda újul meg a legmodernebb

követelményeket is kielégítő módon. A Margitszigeten felújításra kerülnek a Hajós és a Széchy uszodák, végül pedig a világ egyik legmodernebb úszópalotája, a Duna Aréna is elkészült – határidő előtt, és a jóváhagyott költségkereten belül. Ez utóbbi beruházások apropója a 2017. évi FINA Világbajnokság volt, ugyanakkor azok hatása az amatőr-, és az utánpótlás sport, illetve az úszásoktatás lehetőségeinek ugrásszerű növekedésén keresztül egész Budapesten markánsan érezhető lesz.

Egy nagy sportesemény megrendezése sosem öncélú, mindig túlmutat önmagán, mind idegenforgalmilag –üzletileg, mind pedig városfejlesztési hatásait tekintve. Nem véletlenül rendezett Barcelona sem olimpiát, mint ahogy a katalán város turisztikai árnyékából kilépni szándékozó Madrid sem véletlenül pályázott, immár három alkalommal (a 2012-es, a '16-os, illetve a 2020-as játékokra) az elmúlt két évtizedben a rendezésre. Ezek a hatások a sporton túl egyrészt közvetlenül javítják a városlakók életminőségét – elég ha a Margit hídtól északra elkészült Duna parti sétányra (következő, Fővám térig tartó szakaszát jelenleg a Fővárosi Önkormányzat megbízásából már szintén tervezik), a Dagály sétányra, vagy épp a teljes felújítás után a nagyközönség számára átadott Margitszigetre gondolunk –, másrészt pedig alkalmasak a rendező város, a 2017. évi vizes VB esetében Budapest újrapozícionálására a világ turisztikai- idegenforgalmi- befektetési térképén.

### Szerencsés találkozás

A látványos fejlődést elősegítette az a szerencsés találkozás, hogy az elmúlt 5-6 évben katalizátorként hatottak



egymásra a korábbi évtizedekkel összehasonlítva példátlan méretű köz-, illetve – az elmúlt években látványosan fellendülő ingatlanpiac, valamint az állami ösztönzők (elsősorban a CSOK- Családok Otthonteremtési Kedvezménye) által fűtött – magánberuházások. A hosszas agónia után magára talált ingatlanpiac, illetve az építőipari volumen alakulásának pozitív trendjei mindazonáltal részint ismertek, másrészt pedig jócskán meghaladják jelen írás kereteit. A közpénzből, illetve a magántőkéből megvalósuló beruházások felútazása mindazonáltal kétségkívül szerencsésen találkozik, a köztük megteremthető szinergiák kiaknázása pedig történelmi lehetőség. Ez esetben valószínű tud válni napjainkban is a 19. század végéhez hasonló Budapest reneszánsz.

A Budapest reneszánsz valóságát, vagy legalábbis az – úgy tűnik – immár külföldről is érzékelhető változásokat igazolják vissza a világ nagy turisztikai portáljai, szakmai fórumai által adott elismerések. A visszajelzések közül az egyik legnagyobb siker a 4-es metró új Fővám téri és a Szent Gellért téri állomásaihoz fűződik: két éve az architizer.com építészeti portál szakmai zsűrije, valamint a közönség egyaránt ezt a két létesítményt találta a legjobbnak busz- és vasútállomás kategóriában; a díjakat 2014 májusában, a New York-i design hét ideje alatt adták át egy látványos építészeti „Oscar-gála” keretében. 2015-ben aztán ugyanez a két állomás nyerte el az első helyet közösségi építészet kategóriában az ArchDaily – az egyik legrangosabb nemzetközi építészeti portál – Building of the Year Awards elnevezésű versenyén: a szavazók a honlapon a megelőző évben bemutatott több mint háromezer projekt közül választották ki „az év épülete” elnevezésű megmérettetés tizenégy kategóriájának győzteseit.

Hasonló sikert aratott nemzetközi szinten Budapest újonnan épült sportlétesítményei közül a Fradi új otthona: a Groupama Aréna 2015-ben az újonnan épült stadionok kategóriájában lett első a The Stadium

Business Awardson. Ez az egyetlen olyan megmérettetés, amely teljes spektrumában lefedi a globális stadion –szakágazatot. A Groupama Aréna a „döntőben”, a szűkített listán egy bilbaói, egy San Franciscó-i, egy szingapúri, egy moszkvai, illetve egy brazil stadiont utasított maga mögé.

Néhány éve, 2012-ben a világ legnagyobb útikönyv kiadója, a Lonely Planet az A38-at választotta a világ legjobb klubjává – a listán a 3. helyet pedig szintén egy budapesti hely, a Szimpla kert nyerte el. Ugyanebben az évben a National Geographic listáján a Duna-parti 2-es villamos bekerült a világ tíz legszebb villamos vonala közé.

A TripAdvisor 2015-ben a világ 2. legjobb szállodájává választotta a budapesti Gresham Hotel; ugyanebben az évben pedig az egyik legnagyobb amerikai utazási portál, a Condé Nast Traveler olvasói 2013 után (abban az évben Firenzével holtversenyben) másodszor ismét a világ 2. legjobb városának választották Budapestet. A Liszt Ferenc Zeneművészeti Egyetem, azaz a Zeneakadémia pedig 2016-ban került be a világ tizenöt legjobb zenei felsőoktatási intézménye közé a globális oktatási felméréseket végző Quacquarelli Symonds (QS) World University Rankings március végén kiadott 2016-os toplistája alapján. 2017-ben a TripAdvisor turisztikai weboldalon készült szavazás alapján a világ legjobb szállodája a Bazilika közelében található Aria Hotel lett.

A dinamikus átalakulás, és az arra érkező pozitív külföldi visszacsatolások tehát egyértelműen jelzik: Budapest ma már nem az az álmos-poros, az átmenet traumáival küzdő kelet-európai nagyváros, mint a kilencvenes és a korai kétezres években volt, ahová leginkább azért jött a voyeur- hajlamú nyugati turista, hogy a vasfüggönyön túli, korábban a „tiltott zónához” tartozó világ végnapjait meglesse. Budapestben valami megmozdult az utóbbi 8-10 évben;

Ferencvárosi  
fejlesztés  
Golden Award  
(forrás:  
Ferencvárosi  
Önkormányzat)

Ludovika  
Campus, fotó:  
OD Pictures  
Orbán  
Domonkos

és nagyon úgy tűnik, ezt nem csak mi, a város néha talán elfogult lakói gondoljuk így. Budapest ma már egy másik; egy büszke és dinamikus város: olyan, amelyet Európa legfontosabb nagyvárosai között jegyeznek, és amely nemzetközi összehasonlításban is megállja a helyét, akár a világ legfontosabb metropoliszai között is.

### A következő évtized

A város észak-déli irányban, a Duna tengelye mentén történő fejlesztésének évtizedek óta urbanisztikai közhelynek számító, sokat mantrázott, ugyanakkor kevés konkrét lépéssel megtámogatott elve napjainkban, illetve az állami városfejlesztés szándékai szerint a következő évtizedben a szemünk előtt válik elméletből egyre inkább gyakorlattá.

Észak felé mindez a már korábban is rendezett Szent István park térségétől északra, egészen a Rákos patak torkolatáig, a Vizafogó utcáig terjedő Duna parti terület rekultivációjában, városias és rekreációs térségek létrehozatalában érhető tetten – az elmúlt mintegy két év intenzív állami fejlesztéseinek eredményét ma már a saját szemünkkel is láthatjuk. Szerencsés találkozásként könyvelhetjük el, hogy az állami beruházás a Duna parti sáv és a Váci út között jelenleg még rozsdá-, de legalábbis átmeneti zónaként funkcionáló területen a magánberuházások tucatját hozta lendületbe, így komoly eredményként könyvelhető el, hogy városfejlesztési szempontból igen rövidnek számító mintegy 5–6 év alatt ez a térség teljesen átalakul.

A Duna túlszárnyán kétszeres hiányt pótol a volt Óbudai Gázgyár telkére, a Graphisoft Park nívós épület-együttese és a Hajógyári Sziget északi csücske között, az északi összekötő „hónaljában” a mai napig sebhelyként éktelenkedő szennyezett területre tervezett pályakerékpáros körcsarnok, az új Velodrom épülete. Egyrészt városzöveti hiátust foltoz be, másrészt a világ egyik legnépszerűbb sportja, a kerékpársport (a harmadik legtöbb aranyérmét ebben a sportban osztják az olimpiákon) egyik szakága számára teremt edzési, utánpótlás-nevelési, illetve versenyzési lehetőséget; a hazai kerékpársport eredményességének ugyanis komoly korlátja, hogy jelenleg egyetlen pályakerékpáros létesítmény sincs az egész országban. Az új Velodromra kiírt, jelentős érdeklődés mellett lezajlott építészeti tervpályázat az elmúlt hetekben zárult, eredményesen.

Logikusan következő lépéssor, hogy a szükséges, a térség jellegzetességeiből adódóan még nagyobb arányú fejlesztések a jelenleg kevésbé fejlett déli irányban is megtörténjenek. A közeljövő Budapestén megvalósuló állami fejlesztéseinek legjelentősebb akcióterülete ennek megfelelően a Rákóczi híd, a Duna, a Galvani és Illatos út vonalában tervezett új Duna híd, illetve a Soroksári út által határolt terület.

A közeljövő legfontosabb állami beruházása a térségben az új Duna híd megvalósítása, hiszen Buda és Csepel között Budapest közigazgatási határán belül azóta nem épült meg a hiányzó hálózati elem, amióta XXI. kerületként a városrész csatlakozott a fővároshoz. A híd tervezőjét nemzetközi tervpályázat során fogják kiválasztani; az Erasmus híd tervezőjétől kezdve a leg-

jelentősebb európai hídtervezőkön át egészen Richard Meyerig számos komoly referenciával rendelkező tervező indul a megmérettetésen – a hazai szakma valamennyi, az elmúlt években léptékét tekintve a feladathoz mérhető, megépült hidat tervező műhelyével együtt.

További jelentős eleme a térség fejlesztésének a területet feltáró két, közel 50 éve változatlan formában pusztuló HÉV vonal (H6 és H7 vonalak) jelenleg megvalósíthatósági tanulmány szintjén zajló felújítása, átépítése, a városi-elővárosi közlekedésbe mindeztől be nem vont Körvasút kapacitásfejlesztése (az ún. „S-bahn” koncepció első elemeinek megvalósítása), valamint a fejlesztési zónát a Soroksári úttól elvágó 150-es (Budapest–Kelebia) vasútvonal áthelyezésének tervezése. Fenti közlekedésfejlesztési lépések előfeltételei a térség lendületbe hozásának.

Létesítmények terén a térségben fog megvalósulni Budapest egyetlen korszerű, legalább országos bajnokságok, illetve kisebb nemzetközi versenyek lebonyolítására is alkalmas, 15.000 főt befogadó atlétikai stadionja, melynek tervpályázati beadási határideje augusztus végén jár le. További fontos fejlesztés a Kvassay híd alatt induló, mintegy 2000 m hosszú, nemzetközi versenyek lebonyolítására is alkalmas Budapesten egyedülálló evezőspálya kialakítása, amely a korábban itthon is népszerű, a világban mindenütt klasszikus egyetemi sportként számon tartott evezős sport legfontosabb hazai központja lesz. Fontos megemlíteni még a térség északi csücskében megvalósuló, immár jogerős építési engedéllyel rendelkező, Budapesten, de a teljes turisztikai-idegenforgalmi szakma számára országosan is hiánypótló 4000 fős konferenciaközpontot, illetve a Csepel sziget északi csücskében megvalósuló kajakenu szlalom pályát a hozzá kapcsolódó BMX pályával együtt (ún. X-Park).

A térség legjelentősebb távlati fejlesztése pedig a Nagyvásártelep romos, ugyanakkor műemléki védettség alatt álló épületének felújítását követően a környezetében lévő, korábbi „Duna City” –fejlesztési területen több ütemben megvalósuló Diákváros, amely az elmúlt és elkövetkező évtizedek legnagyobb campus-fejlesztése lesz. Ennek következtében – a térség ilyen arányú állami fejlesztése által bevonzott magánfejlesztéseivel egy újabb szerencsés találkozást feltételezve – 2020 és 2030 között egy új városnegyed valósul meg ezen a jelenleg – városszerkezeti elhelyezkedéséhez képest – erősen alulhasznosított területen. Fentiekből talán látszik, hogy az elmúlt évek nagyarányú állami fejlesztései folytatódnak Budapesten, a város még inkább „ráfordul” a Duna tengelyére, miközben olyan térségek újulnak meg, amelyek fejlesztéséről évtizedek óta szó van. Ezek a fejlesztések hozzájárulhatnak ahhoz, hogy a város fejlődése új sebességfokozatra kapcsoljon, és visszatekintve elmondhassuk: Budapest második reneszánszát élte ezekben az évtizedekben.

Dr. Schneller Domonkos  
stratégiai főigazgató, Kiemelt Kormányzati  
Beruházások Központja

# Duna Aréna, Budapest



A 2017-es Úszó-világbajnokságot Budapesten és Balatonfüreden rendezik. Az elkészült Duna Aréna lesz a budapesti események központi épülete. Az építmény a Budapest északi kapujában a Duna parton elhelyezkedő Dagály strandfürdő

területén található a Rákos patak beömlési pontján. A létesítmény kiválóan megközelíthető autóbusszal, vilámmossal és a közeli metróval, valamint hajón, kerékpárral és gyalogosan a Margitsziget és a belváros irányából. Az épület teljes egészében szabadon álló városi szobor, így az azt megközelítő különböző felhasználói csoportok égtájak szerinti elkülönítéssel jól használhatják. A gyalogos főbejárat a keleti oldalon a Népfürdő utcára nyílik. Az északi oldalon található egy 200 férőhelyes gépkocsi parkoló a vendégek számára, valamint sportolói és VIP érkeztetési területek. Az épület nyugati oldalán, a Duna partján kapott helyet egy városi közösségi találkozási pont, valamint egy kerékpáros és erőléti rekreációs park. Délről az épület teraszokkal, fedett híddal kapcsolódik a dagály strandfürdő szolgáltatásaihoz.

A háromszintes 25 000 négyzetméteres alapépület versenycsarnokában található a 10 pályás, 3 méter mély, 50 méteres versenymedence és a 21x25 méteres 5 méter mélységű medence ugrótoronnyal, valamint a hosszoldalakon szimmetrikusan elhelyezett 6000 néző befogadására alkalmas lelátó. Az alapépület bemelegítő csarnokában foglal helyet a szintén 10 pályás, 2,2 méter mélységű 50 méteres bemelegítő medence (a fél medence területén emelhető fenékkal), a 8x12,5 méteres, 1 méter mélységű gyermekmedence és a 25 fő befogadására alkalmas pezsgőfürdő. Az alapépületben ezen kívül üzletek, sportmúzeum, fitness központ, professzionális edzőtermek, büfék, VIP lelátó, konferencia és rendezvényterem, média stúdiók, irodák és tárgyalók, valamint kiszolgáló helyiségek (karbantartási és üzemeltetési helyiségek, vizesblokkok, öltözők, orvosi és biztonságtechnikai helyiségek) találhatóak.

A világversenyre készülő további ideiglenes épületrészek (háromszintes, 25 000 m<sup>2</sup> alapterülettel) az alapépület versenycsarnokának hosszanti oldalaihoz kapcsolódnak. Az ideiglenes épületben nézők számára kialakított szociális ellátási és vendéglátási pontok, valamint a Fina média, a sporttechnológiai és rendezvény szervezői üzemeltetői helyiségek találhatóak. Az ideiglenes lelátón összesen további 9000 néző foglal helyet. A bővített épület teljes alapterülete 50 000 m<sup>2</sup>, a befogadóképessége 15 000 fő.

A központi épület magassága 44 méter. A négy darab, egyenként 10x10 méteres keresztmetszetű vasbeton torony-pilléren nyugvó 3000 tonna súlyú acélszerkezetű

tetőszerkezet 90x120 méter fesztávon létesült. A központi csarnoktér belmagassága 30–38 méter. A homlokzat kéthéjű. Az elsődleges termikus burok szendvicspanel, a második díszítő réteg profilozott natúr lakkozott alumínium lemez, sávos elrendezésben.

Az épület háromszintes. A földszinten találhatóak a szervizterek és az elkülönített belépési pontok a VIP, a média, a vízgépészeti, az üzemeltetési, a biztonságtechnikai és az elektromos terekhez. Az első emeleten találhatóak a sportolói terek, a második emeleten pedig a nézők számára biztosított lelátó, közlekedő és kiszolgáló terek. Itt, a nézők szintjén van még egy 6000 négyzetméteres közönség-körüljáró terasz is, amely az elkülönített beléptetési lehetőségeket is biztosítja. A körüljáró terület hétköznapi üzemmódban a medencékhez tartozó napozó teraszként hasznosul. Az épület nyugati oldalán található még egy akadálymentesített lifttel ellátott panoráma terasz is 38 méter és 44 méter magasságban, ahonnan ellátni Dobogókőtől egészen a Parlamentig.

A létesítmény megfelel a jelenlegi legkorszerűbb FINA (Fédération Internationale de Natation) és IOC (International Olympic Committee) sportszakmai elvárásoknak. A professzionális versenysport mellett várja a városi nagyközönséget is a gyermekektől az idős korosztályig bezárólag.

Az épület a hullámzó homlokzatával utal a víz és a Duna közvetlen kapcsolatára. A sávonként eltérő homlokzati lemezprofilozás a különböző napszakokban eltérő módon tükrözi a környezetét. Este a homlokzati hullámzások hasítékain át díszvilágítás kelti életre a Duna Arénát a folyóparton.

Ferencz Marcel DLA

**Megrendelő:** Magyar Nemzeti Vagyonkezelő Zrt.

**Fővállalkozó:** Market Építő Zrt.

## Építészeti tervezés

**Építész tervező:** Napur Architect Kft.

**Építész szerző:** Ferencz Marcel DLA, Détári György DLA

**Generál tervező:** Tecton Kft.

**Felelős tervező, építész társszerző:** Varga Béla

**Építész társszerző, projektvezető:** Fodor István

**Építész társszerző:** Pindes Ákos, Úkös Tamás

**Kert és tájépítész:** Steffler István

**Tűzvédelmi szakértő:** Horváth Lajos

**Tűzvédelmi szakreferens:** Rauscher Judit, Balogh Richárd

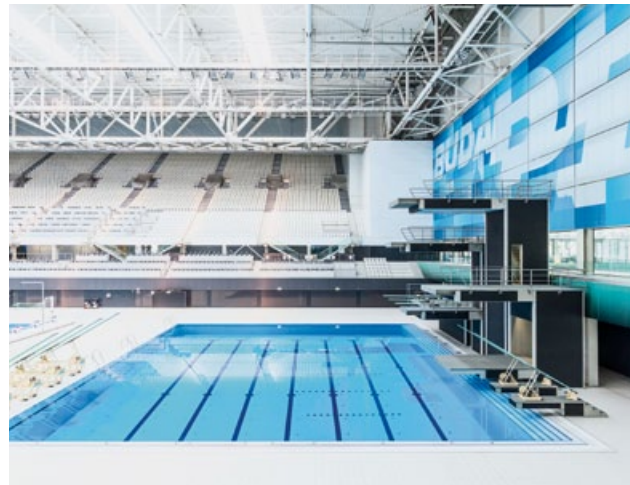
**Akusztika:** Csott Róbert

**Épületszerkezet konzulens:** Reisch Richárd

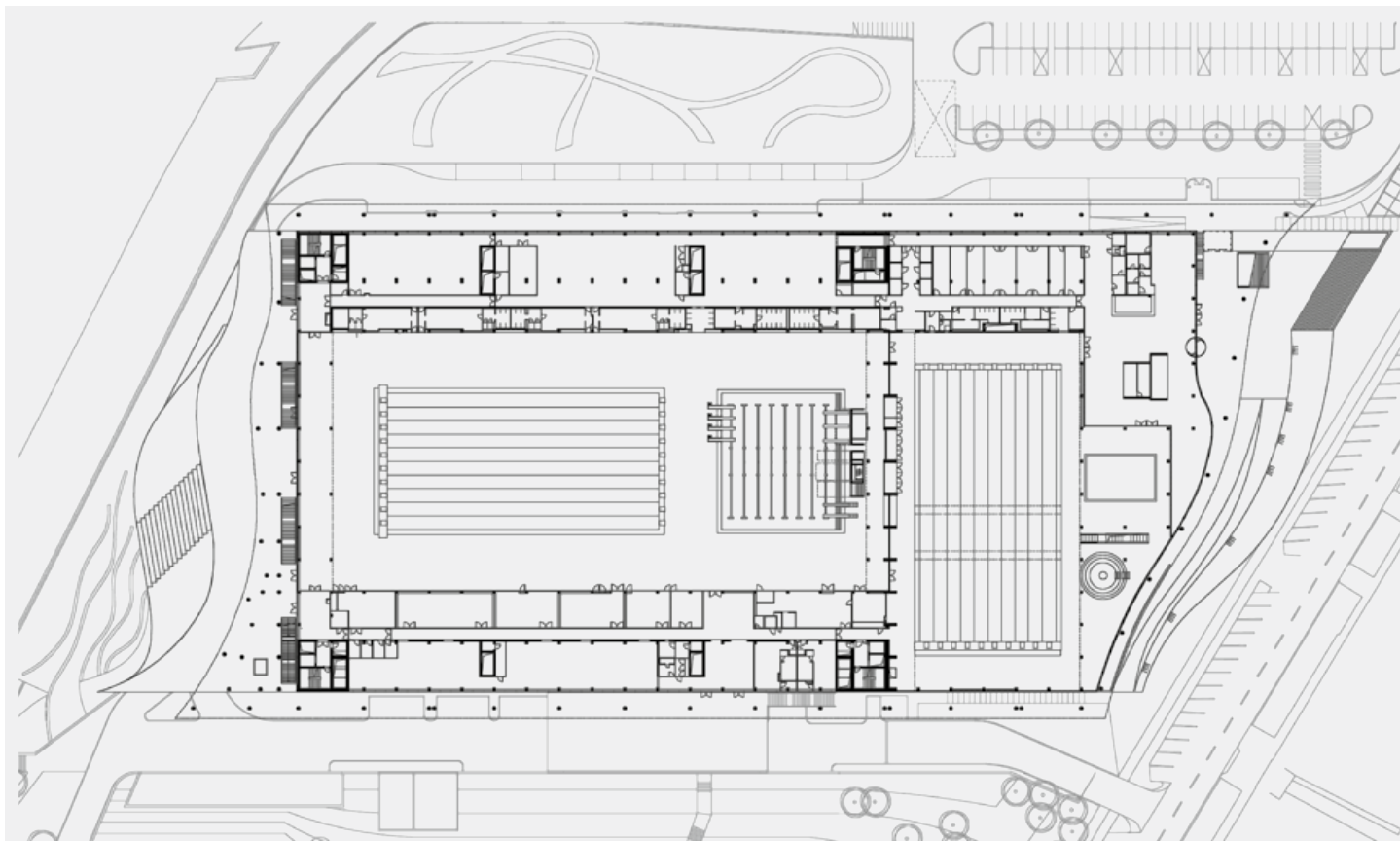
**Belsőépítész:** MCXVI Kft., Szokolyai Gábor

**Design elemek:** MOME

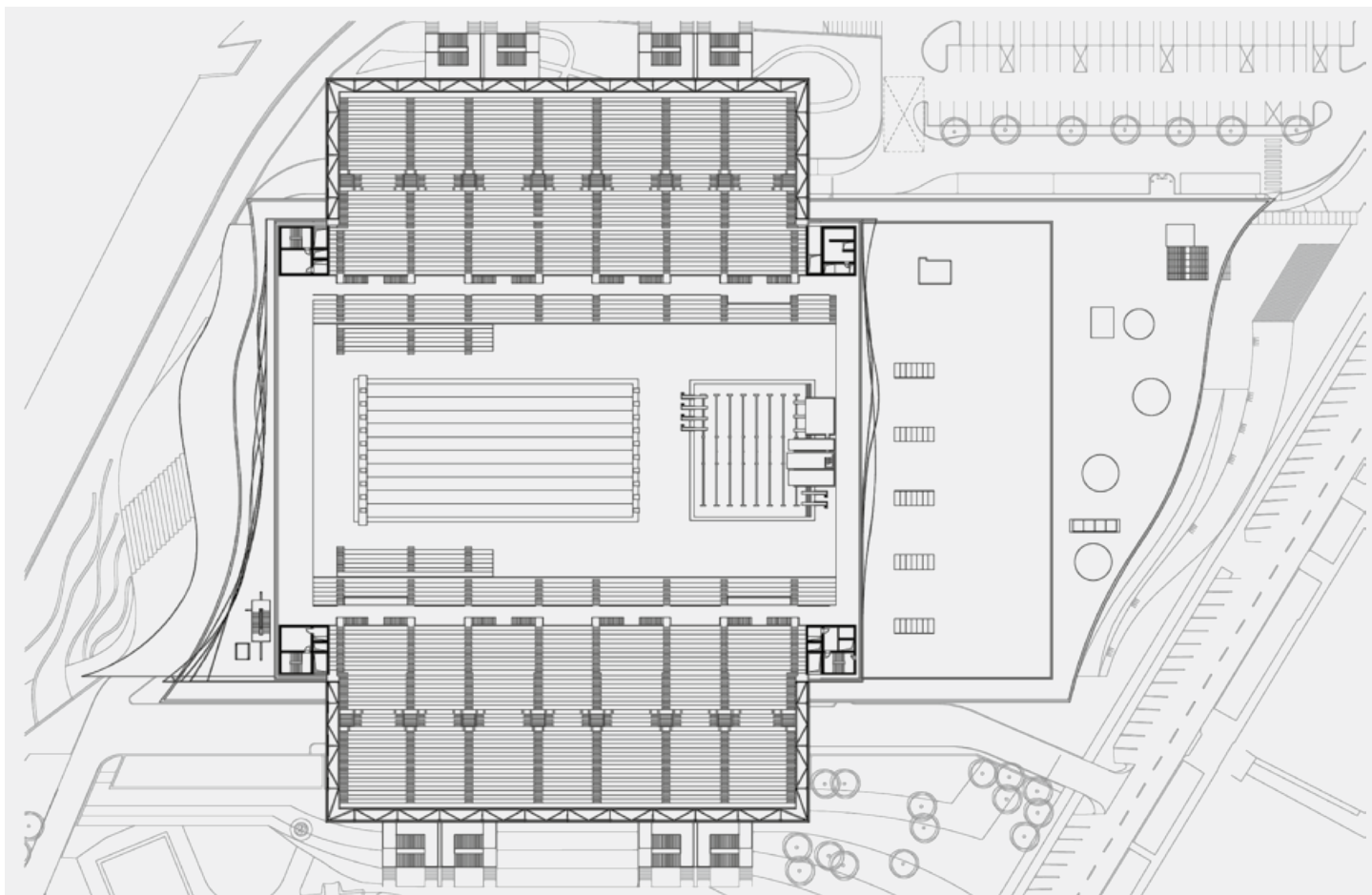
Fotók:  
Bujnovszky  
Tamás

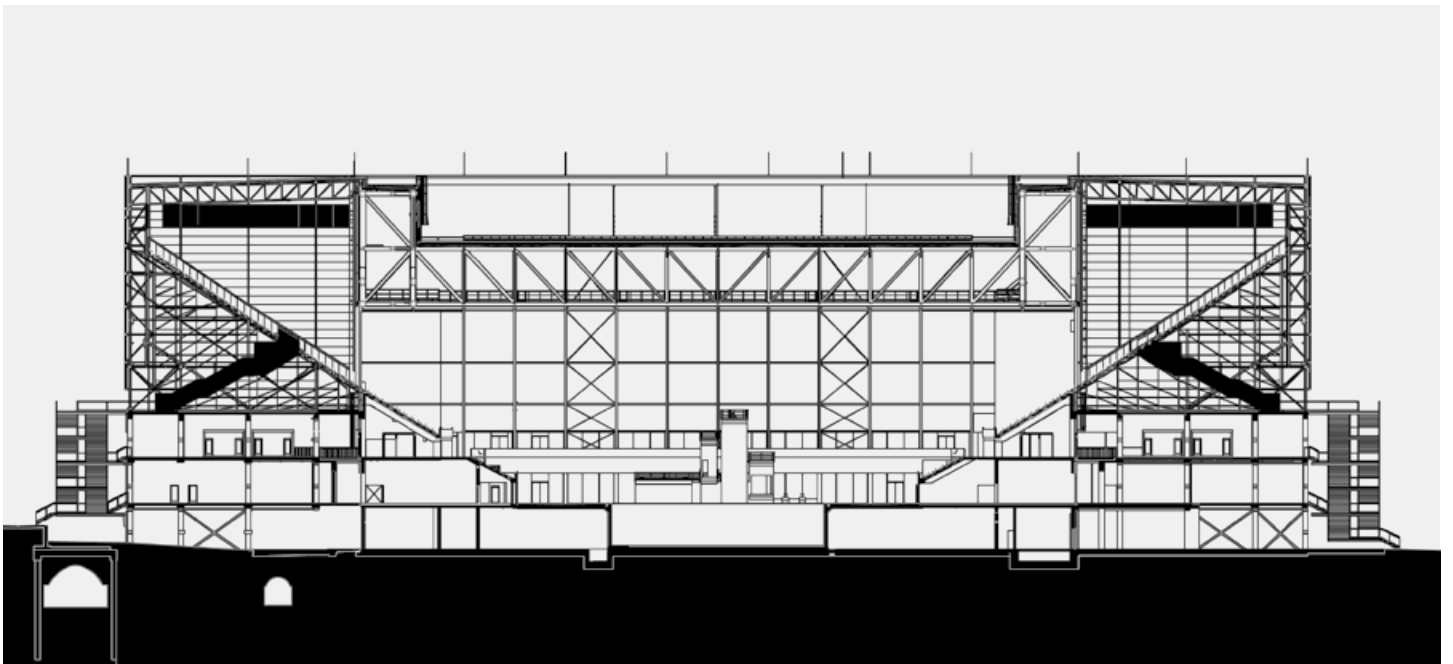
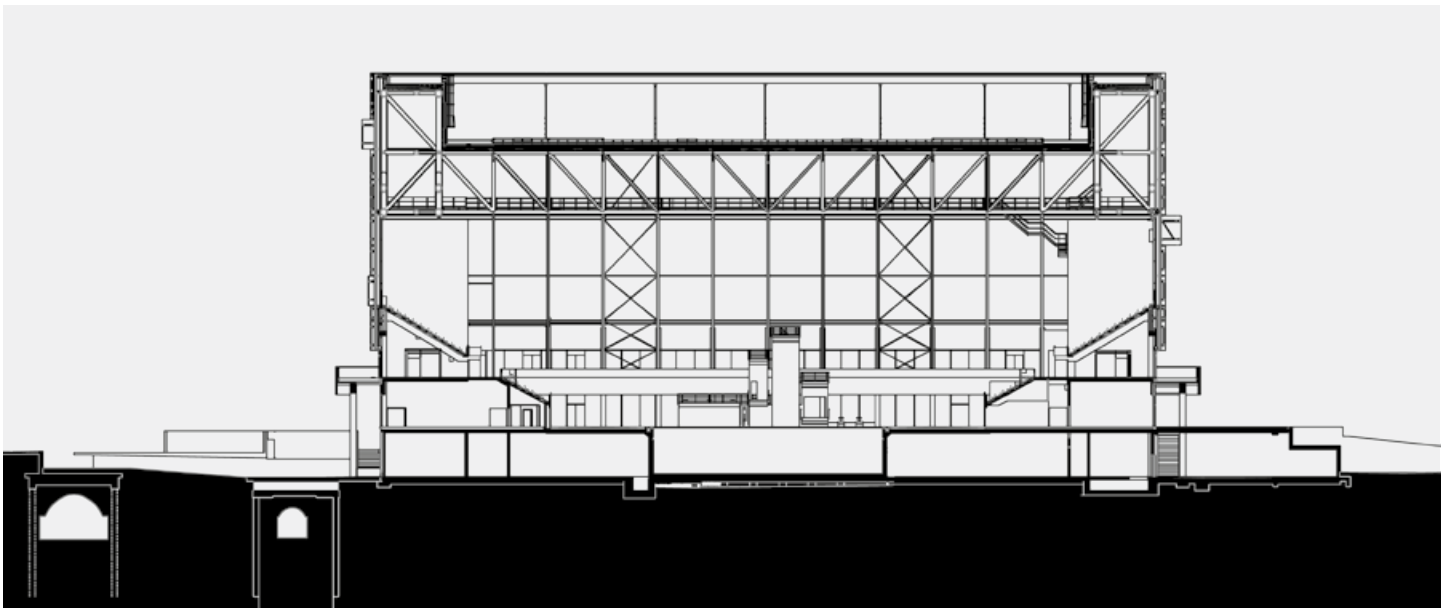
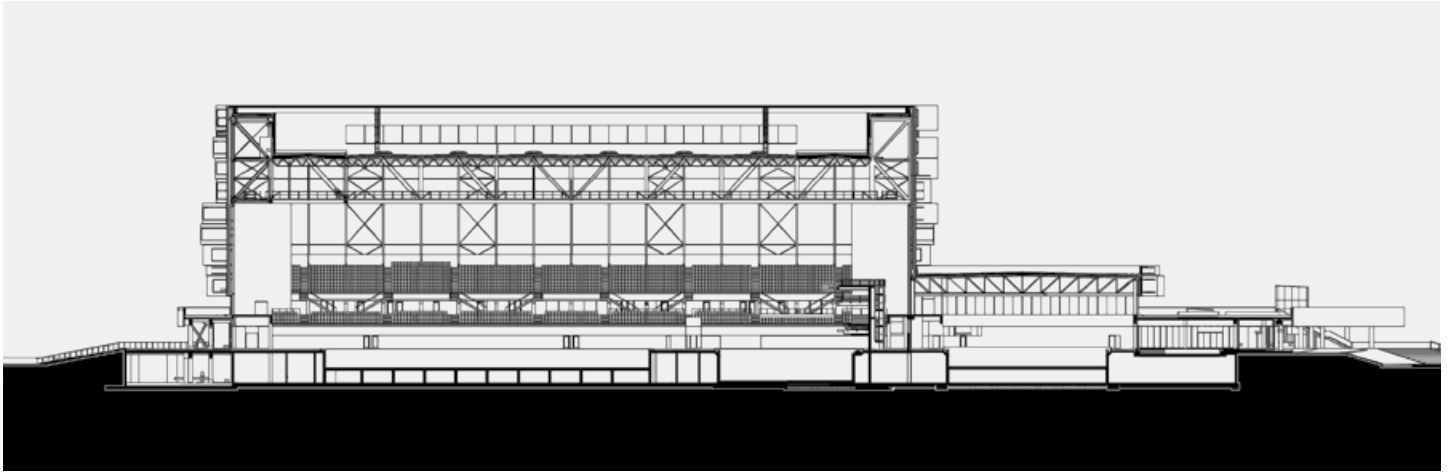


1. emelet



Lelátó felülnézet





## Hillside irodaház, Budapest XII. kerület



A projekt helyszíne kiemelt jelentőségű a főváros nyugati kapujának térsorában. Az autópályák völgyének felvezető szakasza után, ahol a beépítés sűrűsége növekszik, az utak elkeskenyednek, ott érkezünk meg a BAH csomópont völgyébe.

A völgy kinyílik a Gellért-hegy és az Erzsébet híd felé, valamint az Alkotás úttal a Hegyvidék felé. Ezen a ponton érkezünk meg nyugatról a fővárosba.

A helyszín az Alkotás út és Csörsz utca kereszteződésében, a Novotel, a Kongresszusi Központ és a MOM Sportközpont szomszédságában kialakított új ingatlan, amely kis telkekből, a rosszul hasznosított, elszlömösödött környezet rendezésével keletkezett. A saroktelken létesül az új irodaház szabadonálló beépítéssel, 30 méteres építménymagassággal, az Alkotás út kialakult beépítési vonalát követve.

A fejlesztő elvárásai úgy határozták meg a projektet, hogy a beépítés legyen magas építészeti minőségű, egyedi és emblemikus karakterű, prémium kategóriájú belső terekkel és elrendezéssel, a földszinti kiskereskedelmi és irodai szinteken egyaránt. Olyan kialakítású, építés technológiájú és üzemeltetési rendszerű kell, hogy legyen, hogy a Leed minősítés Gold fokozatát megszerezze.

A beépítési koncepció kidolgozására a fejlesztő építészeti tervpályázatot bonyolított le, ahol neves építészeti vizsgálták és határozták meg az általuk helyesnek tartott beépítési elveket. A helyszín beépítésének tervezésére Szerdahelyi László építész (Aspectus Zrt.), a pályázat nyertese kapott megbízást. Az ingatlanfejlesztés folyamatában a megrendelő döntései alapján új szempontok merültek fel, amelyek a tervezést is érintették. A megrendelő döntésére dr. Oláh Mihály Zoltán építész (Konstruma Mérnöki Iroda Kft.) vezetésével folytatódott a munka.

A helyszín vizsgálata és a tervezési program elemzése új beépítési koncepciót eredményezett. A koncepció szerint az épület illeszkedik környezetéhez, a Csörsz utca sarkán teret képezve követi az Alkotás utca beépítési vonalát, és kihasználja a megengedett legnagyobb építménymagasságot. A telek sajátos alakja miatt két egymással összekapcsolt, belső átriumot eredményező épülettömb létrehozásával határozható meg a beépítés karaktere. A Csörsz utca felé nyíló épülettömegek városi teret hoznak létre, amely az épület belsejében az átriumban kiteljesedve megnyílik a főváros nyugati kapuja felé. A városi tér vizuális kapcsolatot alakít ki az Alkotás utca és a Gesztenyés kert felé is. E térsorhoz kapcsolódnak a függőleges közlekedő magok, átjárhatóvá, korlátozások nélkül használhatóvá integrálva az épület szintjeit. A Csörsz utca sarkán kialakuló új városi tér, a MOM Park és az Alkotás Point előtti közterületekkel egységben, új építészeti elem lesz környezetének.

A beépítés méretéből adódóan az épülettömegek kubusai és homlokzata a környezethez igazodva Kis Péter építész (Plant – Atelier Peter Kis Kft.) tervezői közreműködésével lett kialakítva. Az épület belsejében is folytatódó, az átriumban koncentrálódó városi tér négy irányba, a homlokzatok és az épülettömegek felé is kisugárzik. Az épülettömegek középső visszahúzásával négy erőteljes toronyszerű test határozza meg a tömeget. A toronytestes kialakítást a visszahúzott épületrészek magasságának csökkentésével, tetőteraszok és kertek létesítésével hangsúlyoztuk. A vertikális hatás fokozása érdekében a homlokzat lábazati elemek nélkül, közvetlenül emelkedik ki a lejtős terepből. A tornyok felső részén, az erőteljes homlokzatsík visszaléptetések, egyedi tömegformálást eredményeztek. A homlokzat háromrétegű üvegszerkezete, visszafogott, elegáns megjelenést hoz létre. A szürkés árnyalatú színvilág fokozza az erőteljes hatást.

Az épület a földszinti városi térhez kapcsolódó kereskedelmi és vendéglátó funkciókon kívül teljes mértékben irodaház funkcióra tervezett, amelyet a három alsó szinten mélygarázs egészít ki. A fő tömegek az összekötő szárnyakkal kapcsolódva, a belső átrium felé megnyílván és a három közlekedő maggal feltárva, rendkívül flexibilis bérlemények kialakítását teszik lehetővé. A bérlemények, e három függőleges közlekedő mag és a szerviz pályák segítségével könnyedén leválaszthatók és összekapcsolhatók, átépíthetők és könnyen hasznosíthatók. A bérleményszakaszok kétoldali homlokzattal rendelkeznek, a felső szinteken a panoráma lenyűgöző.

A szerkezeti rendszer, az építendő elvárásainak megfelelően alapvetően járatos megoldásokból áll, a minőséget az anyagok kiválasztása és a kivitelező kiváló teljesítménye garantálja. A háromszintes mélygarázs, a földszint és a hét emelet monolit vasbeton szerkezete cölöp alapon nyugszik. Az épület dilatáció nélküli monolit vasbeton pillérvázassal készül. Alul-felül sík monolit vasbeton födémek készülnek ütemezett betonozású födém-tárcsákként. A felszín alá kerülő parkolószintek külső fala vízzáró vasbeton fallal készül. Az ötödik szint homlokzati visszaléptetése miatt a pillér-síkváltásból adódó tartószerkezeti kihívást az alatta és felette lévő szinteken készülő monolitikus falak oldják meg. A vázszerkezet flexibilis homlokzati kialakítást és alaprajzi lehetőségeket eredményez. A gépészeti és elektromos rendszerek a Leed Gold minősítés elérése és az "A" kategóriájú színvonal reményében valósulnak meg. Az épület megváltoztatja környezetét, amely a város egyedi színfoltja lesz.

Dr. Oláh Mihály Zoltán

**Fejlesztő:** Green Urban Elegant Kft.

**Kivitelező:** Market Építő Zrt.

### Építészeti tervezés

**Felelős tervező:** Dr. Oláh Mihály Zoltán

**Építész munkatársak:** Égető Sándor, Várhidi Tamás, Tamás Pál

### Homlokzat és tömegalakítás

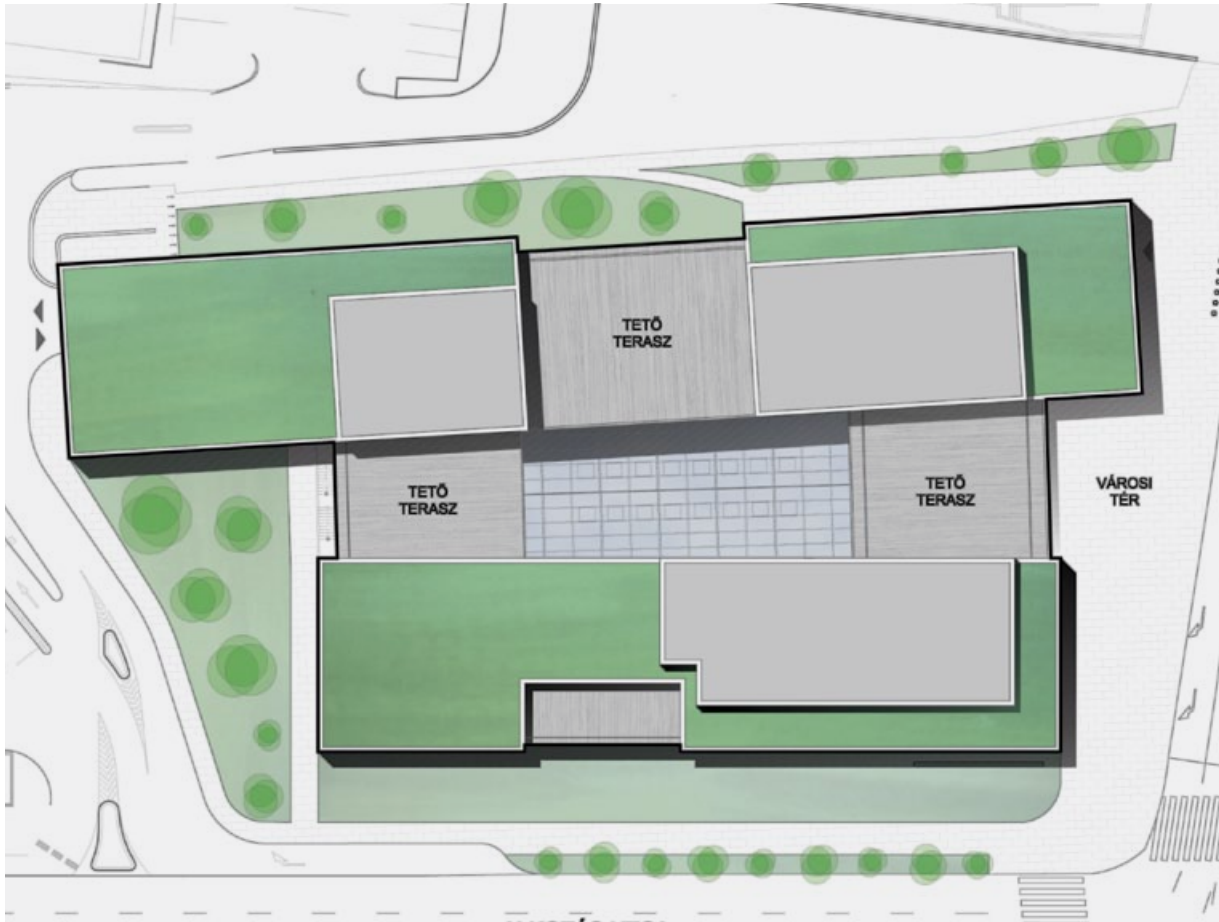
**Felelős tervező:** Kis Péter

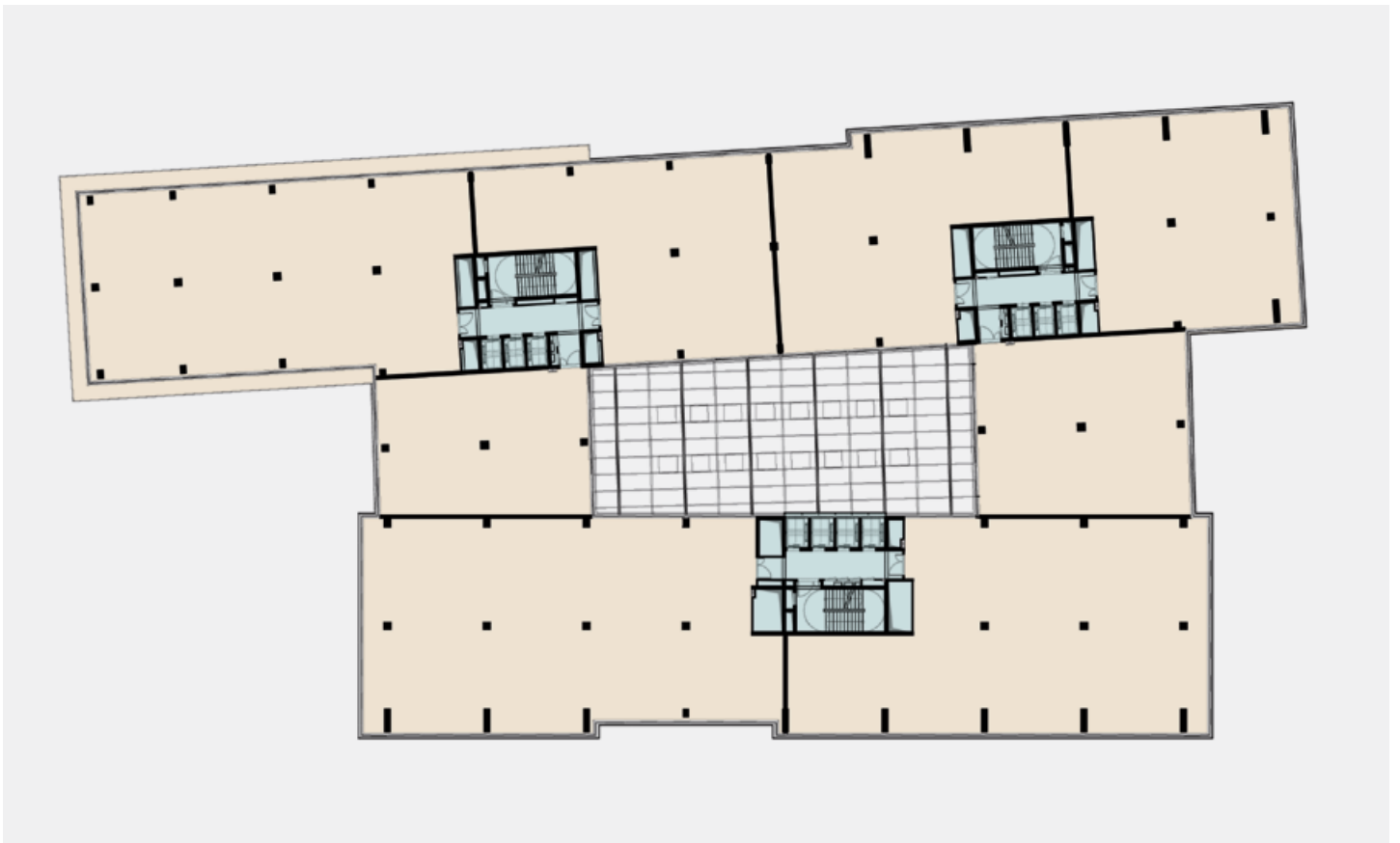
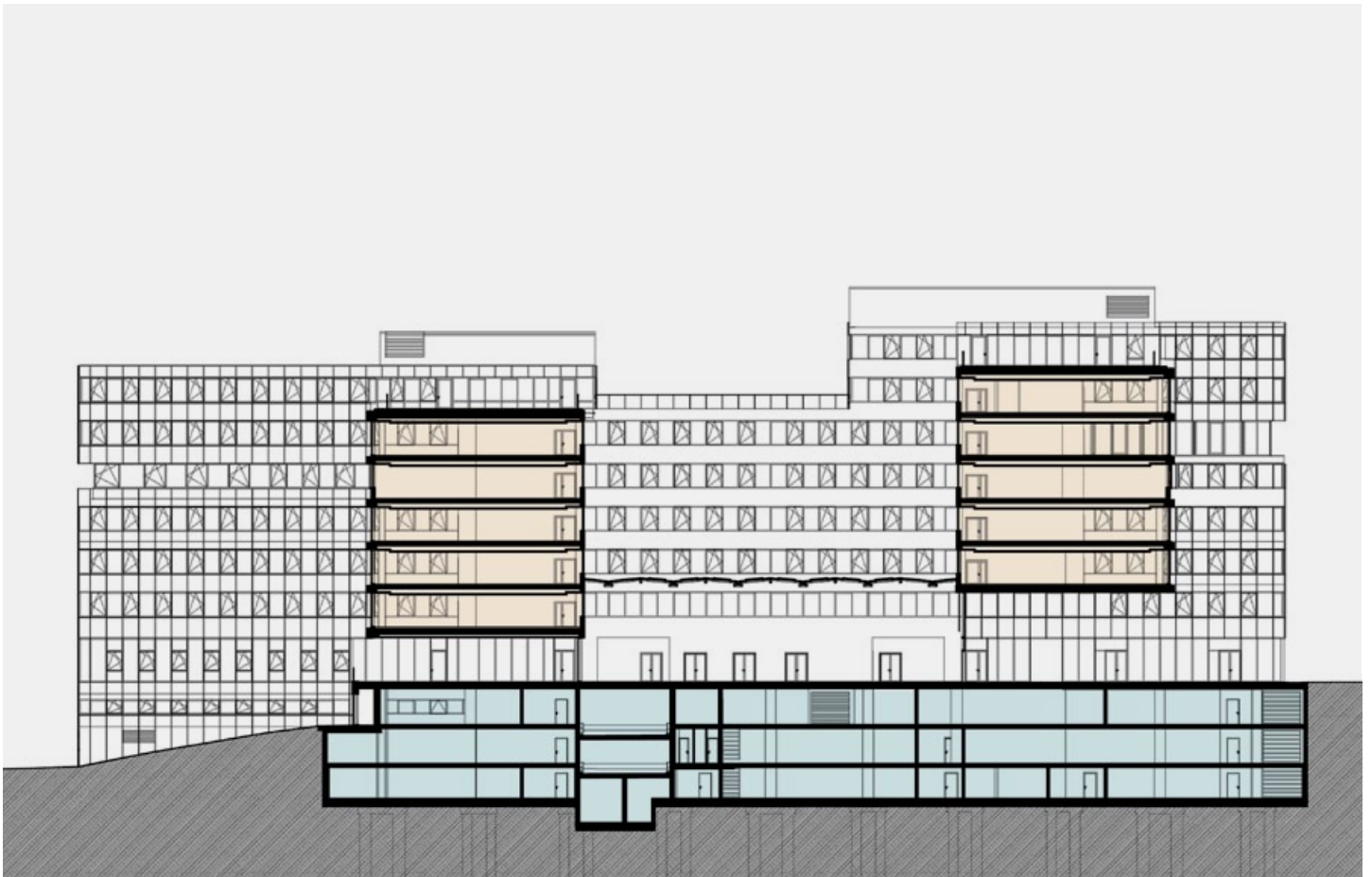
**Építész munkatárs:** Krausz Zsolt

**Tartószerkezet:** Terraplan'97 Mérnökiroda Kft., Puskás Balázs









## Jelentős projektek Debrecenben



Alapvetően két városi szinten is kiemelkedő léptékű – urbanisztikai szempontból meghatározó – beavatkozás kerül bemutatásra, melyek eltérő karakterrel, de hosszú távon kétségtelenül a közvetlen környezetén kívül, a település egészét tekintve

is meghatározó jelentőséggel bírnak. Az egyik az új Főpályaudvar, az elmúlt évtizedek legnagyobb szabású komplex városrendezési elképzelése, amelynek megvalósítása a közeli jövőben várható, míg a másik beruházás – a Gygerdei Stadion – immár a város életének szerves részévé vált.

### FŐPÁLYUDVAR

A tervezési feladatra a város önkormányzata országos nyílt és titkos tervpályázatot írt ki, amelyen több mint 30 pályamű került benyújtásra. A Kovács Péter, Lengyel István szerzők által jegyzett nyertes terv alapkoncepcióját képezte az 1961-ben megvalósított Kelemen László által tervezett pályaudvari épület megtartása, és integrálása. A pályázati kiírás megengedő volt abban az értelemben, hogy a meglévő állomásépület megtartását nem tette kötelezővé. Ez egyértelműen nehezítette azon pályázók lehetőségeit, akik felvállalták, hogy megtartják az épületet. A meglévő épület funkcionális értékén túl művészi értelemben is jelentőséggel bír Domanovszky Endre Kossuth-éremes festőművész sgrafittói révén, illetve műszaki értelemben is érdekes megoldást rejt, a felülvilágítót alkotó konoid felületek vasbeton héjszerkezete okán.

A terv igazolta az épület megtartásának jogosságát, ezáltal egyfajta építészeti kontinuitást is felvállalva, amely szándékból manapság sajnálatos hiány van. Ezáltal a meglévő épületet is más megvilágításba helyezi, új minőséget és fel-tárlakozást adva annak nemes anyagokkal kialakított belső tereihez. A terv másik markáns alapvetése, hogy a nagy intenzitású gépjármű forgalom terepszint alá terelésével megteremtette azt a lehetőséget, hogy a Petőfi tér szerves részévé válhat az eddig attól elszakadt pályaudvar épülete, egyúttal kialakulhat az a gyalogos sétány, amely megteremti a kapcsolatot a Piac utca két végpontja a Kossuth tér (Református Nagytemplom) és a Petőfi tér között. Az épület formai kialakítása is alátámasztja ezt az elvet, mivel a tervezői koncepció szerint az új épületszárnyak – amelyek kereskedelmi, szolgáltatói, illetve iroda- funkciókat töltenek be – a térbe merészen beleállva hozzák közelebb a kulturáltan kialakított parkot az épülethez, becsalogatva ezáltal – a vízjátékkal gazdagított tükörszerű vízfelület felett – a gyalogosokat. Ebben az átlátszó tetővel fedett, színes üveg tartógerendákkal gazdagított, derűs hangulatú befogadó öbölben ér véget a Piac utcán végighúzódtó sétány. A forgalom térszint alá terelése maga után vonta a buszfor-

galom (helyi, helyközi) és a trolibusz terepszint alá helyezését, a parkolóház megközelítésének innen történő biztosítását. A felszínen a gyalogos forgalom, a villamos-vonal, és természetesen a vasúti forgalom maradt.

A Petőfi tér rendezésének meghatározó gondolati eleme egy asszociáció, amely a környezetet ért II. világháborús szőnyegbombázásnak állít árnyalt módon kortárs emléket. A sugárirányú törésvonalakkal fel-felszakadó terep idézi meg a nagy emberi áldozattal járó pusztítást. Ekkor sérült meg menthetetlenül a régi állomás épület és pusztult el az Ispotály templom.

A tervpályázatok törvényszerűsége, hogy a pályamű, és az abból kialakuló végleges produktum szinte soha nem lesz tökéletesen azonos. A terv némi racionalizáláson átesve sem veszítette el eredeti üzenetét, funkcionális, kifinomult arányait.

**Építető:** Nemzeti Infrastruktúra Fejlesztő Zrt.

**A tervezés megrendelője:** Debrecen Megyei Jogú Város Önkormányzata

**Generáltervezők:** Archiko Kft., Lengyel Építész Műterem Kft.

**Építész vezető tervező:** Kovács Péter DLA, Lengyel István

**Építész munkatárs:** Bartha Tibor, Barabás Lajos, Hajdu

Barna, Kazamér György, Kecskés István, Mester Ádám,

Varga Mariann

**Belsőépítész tervező:** Frank György, Tatár Balázs

**Úvegtervező tervező:** Stocker György DLA

**Épületszerkezetek, szigetelés:** Higi Balázs

**Rehabilitációs szakmérnök:** Schenk Attila

**Építésügyi tűzvédelmi tervező:** Takács Lajos Gábor

**Kert, környezetrendezés:** Sándor Tamás

**Statikus vezető tervező:** Dezső Zsigmond, Volkai János

**Épületgépész vezető tervező:** Pavlics György

**Épületvillamossági vezető tervező:** Kósa László

**Utastájékoztató, informatika:** Kecskeméti Csaba

**Mélyépítés generál tervező:** Globálterv Mérnökiroda Kft.

**Közlekedéstervező:** Máté Sándor, Mocsári Attila

### Közreműködő szervezetek, tervezők

**Támogató Szervezet:** Nemzeti Fejlesztési Minisztérium

*A Beruházás az Integrált Közlekedésfejlesztési Opera-*

*tív Program (Icop) Támogatói Rendszer Forrásából Kerül*

*Finanszírozásra. Kedvezményezett, a program megvaló-*

*sítója és a tervezés megrendelője: Nemzeti Infrastruktúra*

*Fejlesztő Zrt.*

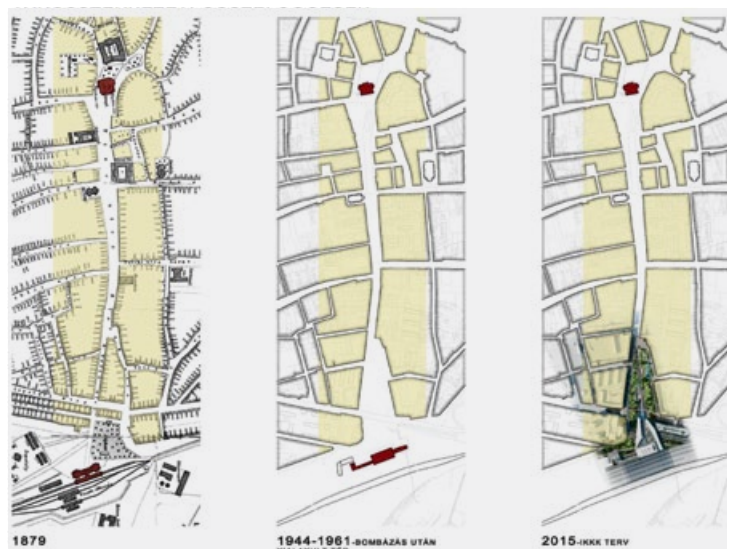
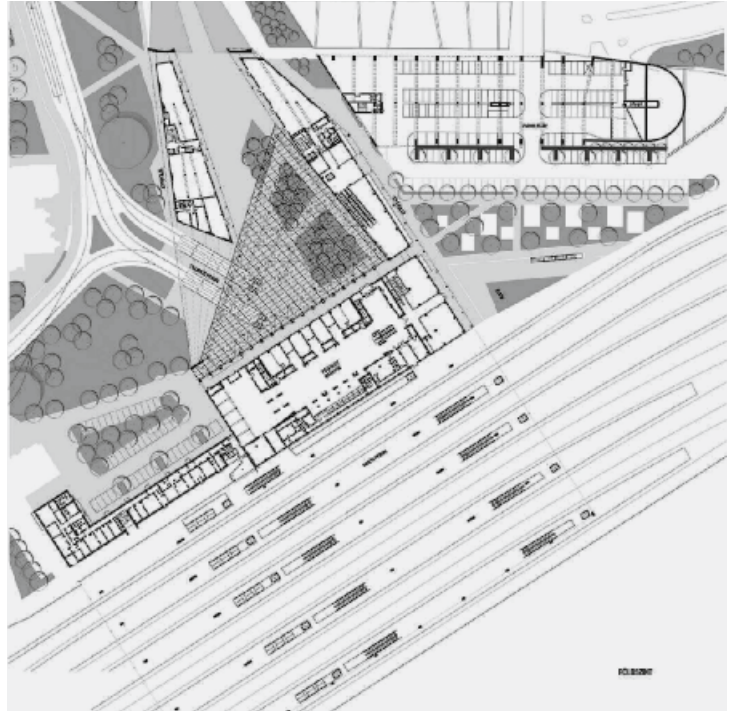
**Generáltervező:** Főmterv Mérnöki Tervező Zrt.

**Projektvezető:** Ferencz Edina

**Építész vezető tervező:** Kovács Péter DLA, Lengyel István

**Statikus vezető tervező:** Dezső Zsigmond

**Építésügyi tűzvédelmi tervező:** Takács Lajos Gábor



## NAGYERDEI STADION

Régóta dédelgetett elképzelése valósult meg a városnak a 20 ezer férőhely kapacitású, nemzetközi mérkőzések befogadására is alkalmas, UEFA VI. kategóriába sorolt, új stadion megvalósulásával. A létesítmény megszületését több helyszín elemzése, és jó néhány koncepcióterv elkészítése előzte meg, végül a régi Sajó István tervezte – hosszú idő óta csak alkalmi rendezvények, és nem sportversenyek részére fenntartott – földszánc stadion területére esett a választás. Tekintettel a környezet természetvédelmi jelentőségére az új épület nem léphette túl az egykori – atlétikai pályával is rendelkező – létesítmény telekhatárait. Az egykori épületből az északi olimpiai kapu maradt meg mementóként.

Az új létesítmény nem csak egy épület, hanem egy jelentős táji, térrendezési beavatkozás, mely a telek adta lehetőségeken is túlmutatva a környezetre is jelentős megújító hatással volt. Az épületet körbefogó, a talajtól helyenként hullámzóan emelkedő 1100 m hosszú, futópályaként is szolgáló szalagszerű sétány rendező hatása is előremutató volt a parkerdő revitalizációjának szempontjából. Az elemelt passzázs egyúttal el is választja az intenzívebben használt épület körüli részt a parkerdő érintetlenebb részeitől. Ennek az elemnek az épület megközelítése szempontjából is kiemelt jelentősége volt, mivel így a jelentős tömegben érkező látogatókat nem kell külső lépcsőkön feljuttatni az emeleti szintekre.

Az a tájépítészeti szervező struktúra ami a környezetben vízszintes lenyomatként megjelent – a geometriailag eltorzított öt- illetve hatszögek – egyfajta utalást tesz a klasszikus bőrfoci szabásmintájára.

Az épület domináns homlokzatképző eleme PTFE membrán (üvegszövet hordozórétegű, teflon bevonatú fólia), mely fehér színével, áttörtségével a környezethez hangulatához illeszkedő könnyedséget közvetít.

Külön említést érdemel a tető tartószerkezetének konstrukciója. A zenei alapokon nyugvó szerkesztési elven nyugvó „biomorf” acélrácsozott tetőszerkezet primer

tartószerkezetének össz súlya, a kisebb stadionoknál leggyakrabban alkalmazott konzolos főtartóú tetők anyagfelhasználásának megközelítőleg a felére adódott. Az öveket összekötő rácszat igénybevételekhez igazodó harmonikus kiosztásának megtalálásához megfelelő ritmizációt a zeneirodalomból kölcsönözték a tervezők, olyan zenei részletet keresve, melynek spektrumgörbe kontúrjai fedik egy szerkezeti egység globális igénybevételi ábráit. A felhasznált zenei részlet kiválasztása során jutottak el Umberto Giordano Andrea Chénier című operájának emblematikus áriájához, a La mamma morta-hoz.\* Az új stadion megvalósulása által nem csak egy épület jött létre, hanem egy a környezetét átformáló közösségteremtő hely is született, mely új arculatot adott a debreceniek közkedvelt rekreációs parkjának.

China Tibor Zsolt  
Debrecen főépítésze

**Projekt fejlesztő:** Nagyerdei Stadion Rekonstrukciós Kft.

**Koncepció és engedélyezési terv**

**felelős építész tervezője:** Bordás Péter

**Kiviteli tervek generál tervezője:** BORD Építész Stúdió

**Felelős tervező:** Bordás Péter

**Koordináló építésztervező:** Benke Róbert

**Építész tervező kollégák:** Gulyás Róbert, Holovits

Annamária, Mezey Tamás, Szabó Tímea, Szendrői Júlia,

Tolvaj Tamás, Zih Kata

**Gépész tervező kollégák:** Hollókői Zoltán, Farkas Sándor

Tájépítész tervező: Gardenworks Táj- és kertépítész, Iroda Kft., Kuhn András táj- és kertépítész mérnök

**Tartószerkezeti tervező:** Hydrastat Mérnöki Iroda Kft., Dezső Zsigmond statikus tervező

\* *Dezső Zsigmond: Tudomány vagy művészet? A debreceni Nagyerdei Stadion tartószerkezeteinek harmóniája Debreceni Szemle 2014/1.*



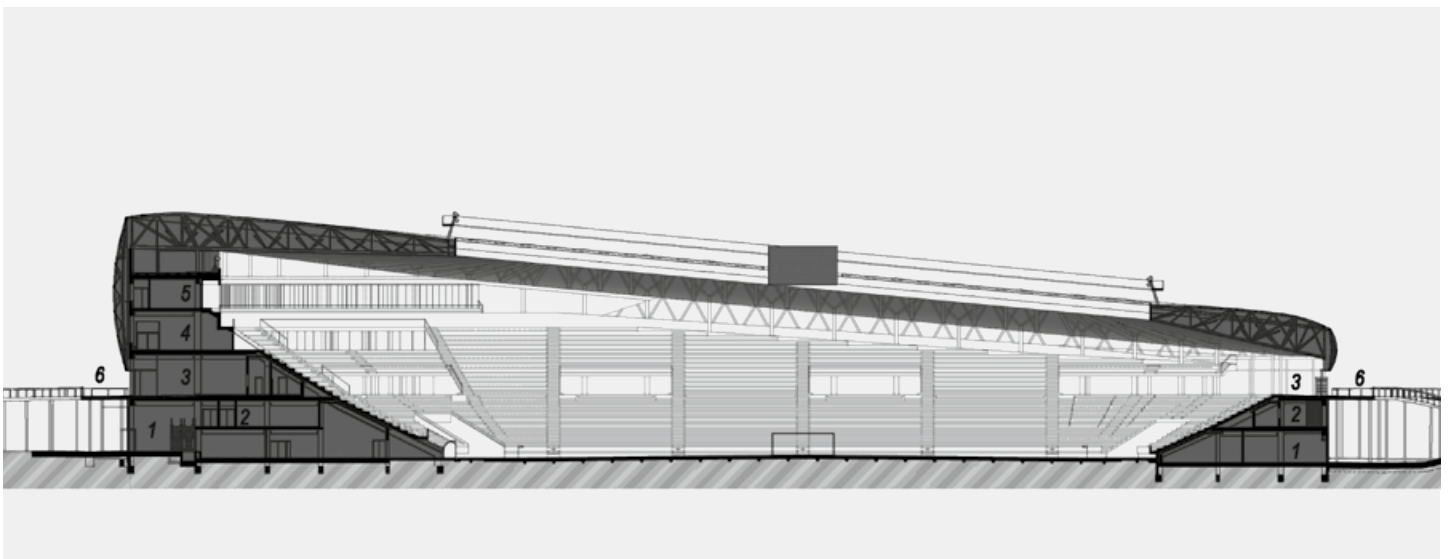
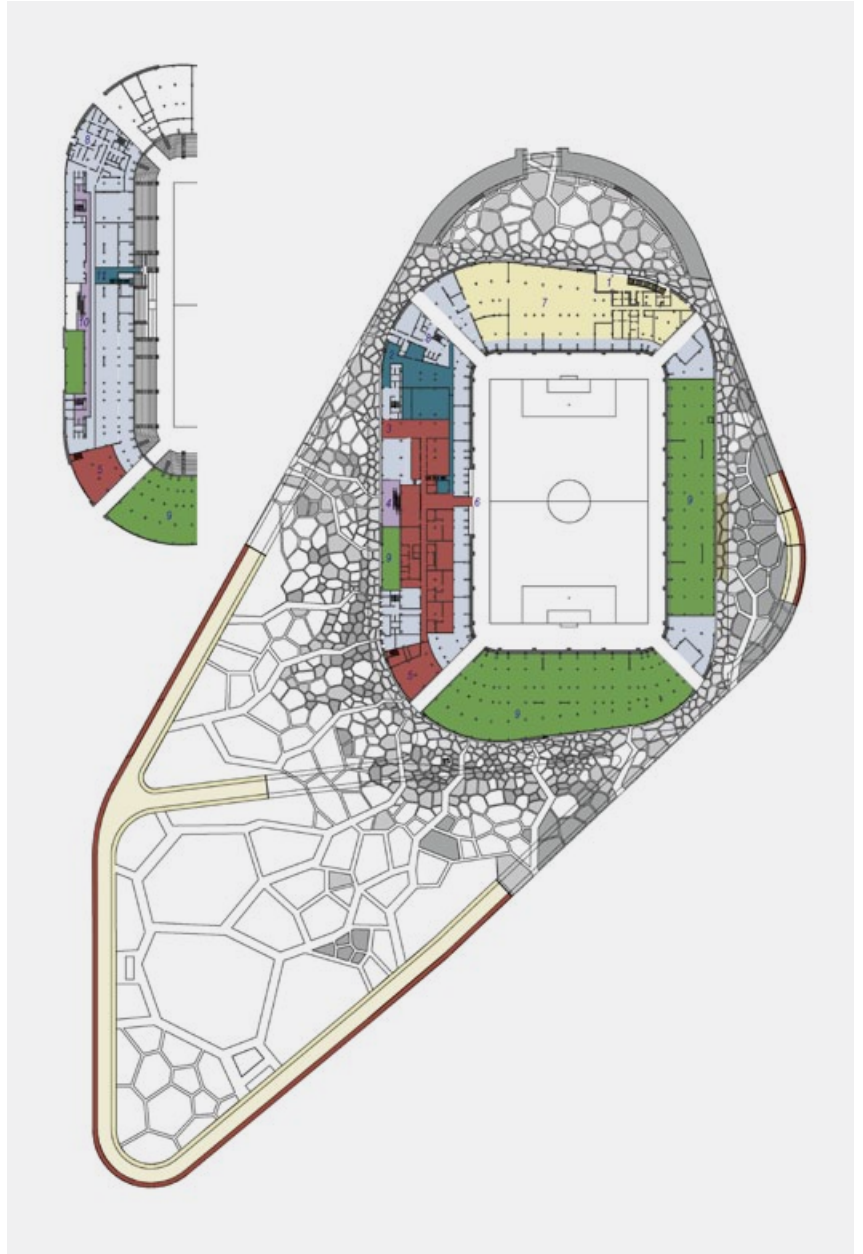
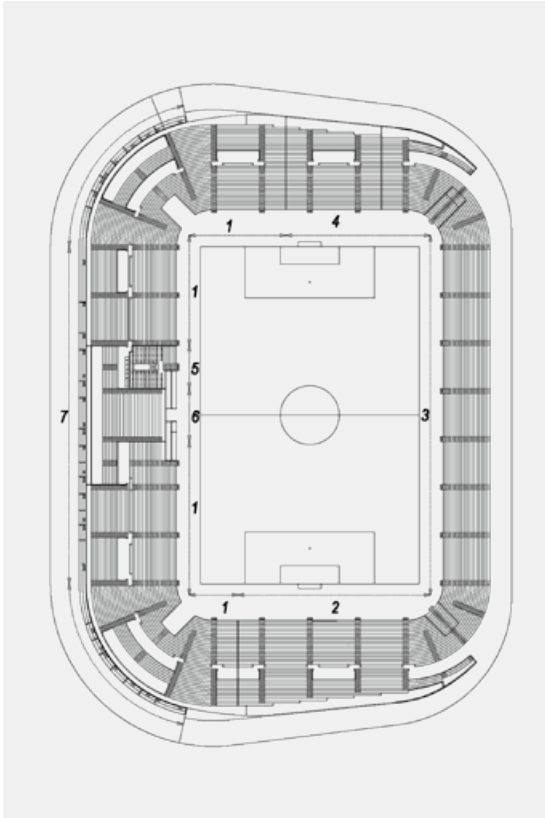
Fotó: Bujnovszky Tamás



Fotó: Bord Stúdió



Fotó: Bujnovszky Tamás



# Az autógyártás és Szentgotthárd

## Majdnem minden Széll Kálmánnal kezdődött



Szentgotthárd, mint jelentős település, először 1183-ban jelenik meg a térképen, mikor is III. Béla király Trois Fontaines-ből érkező ciszter szerzeteseknek területeket adományoz a Rába és a Lapincs torkolatánál. Feltétele a gazdálkodás, a kézműipar fellendítése és természetesen egy monostor alapítása. Évszázadokon keresztül a ciszterek 400 km<sup>2</sup> terület gazdái, Szentgotthárd a térség gazdasági, kulturális és vallási központjává válik. Ezt a kegyúri jog átruházása törli csak meg, amelynek következtében a 16. és 18. század közepe között a ciszterek nem használhatják szentgotthárdi birtokaikat. A történelem vihara természetesen az ország nyugati részét sem kerüli el, gondoljunk csak az 1664-es szentgotthárdi csatára. 1734-től a ciszterek újra birtokba veszik régi földjeiket, modern szóhasználattal élve, mintagazdaságot hoznak létre.

A közeli Gasztony községben született Széll Kálmán, az 1870-es évektől, mint országgyűlési képviselő jelentős beruházásokra ösztönzi a város és az ország vezetését. 1871-ben magyar finanszírozású bank

létesül a városban, 1872-ben a nyugati határt itt éri el a Budapestről induló vasútvonal, amely történetesen Széll Kálmán rátóti birtoka mellett halad végig. A századfordulón felgyorsulnak az események: első magyar óragyár, dohánygyár, selyemgyár, játékgár létesül, majd 1903-ban a híres kaszagyár is megkezd termelését a városban. Korabeli híradások az ország egyik legiparosodottabb városának emlegetik Szentgotthárdot. 1893-ban kezd épülni Vas megye első polgári gimnáziuma. Szentgotthárd 20–30 kilométeres körzetből vonzza a dolgozókat.

Trianon, majd a vasfüggöny azonban teljesen bezárja a város fejlődési lehetőségeit. Azt azonban el kell ismerni, hogy az ún. szocialista nagyipar a selyemgyár és a kaszagyár megtartásával a térség legnagyobb foglalkoztatói közé emeli e két nagy múltú üzemet. A 80-as években a kaszagyár a Rába MVG tulajdonába kerül és elindul egy fejlesztési elképzelés a gyár városközponton kívülre telepítéséről. Az építkezés el is kezdődik, de a rendszerváltozás megállítja Horváth Ede vezérigazgató elképzeléseit. A városban senki nem tudja, hogy az egy szellemváros hangulatát idéző vasbeton épületek mi célt fognak szolgálni, hiszen a szovjet piac összeomlásával és a privatizációs folya-







matok megindulásával 20% fölé emelkedik a város és környékének munkanélkülisége. Természetesen kevesen tudják, hogy akkoriban egy 100%-ban külföldi tulajdonú céget nehéz volt itthon bejegyeztetni, általában a vegyes vállalati forma volt megszokott, amikor is egy külföldi cég társult egy magyarral. Ahhoz, hogy 1991 januárjában a GM az Opelt be tudja jegyeztetni, a tárgyalásoknak már a rendszerváltozás előtt meg kellett kezdődni.

Az eredeti Opel-GM koncepció csak motorgyárat tartalmazott, nem tervezték az autó összeszerelését. Ennek ellenére a szándéknyilatkozatba, amely a feltételeket rögzítette, bekerült a kis sorozatú autógyártás lehetősége is, mert ha van „hazai autógyártás” az import terhek lekerülnek a termékről. Ez akkoriban 23%-os versenyelőnyt jelentett. Azt sem szabad eltitkolni, hogy a 80-as évek végén Magyarország gazdasági és jogi értelemben is a legjobb feltételeket kínálta a külföldi befektetőknek a keleti blokkban. A KGST-n belül is volt egy határozott akarat a magyar

autógyártási tilalom feloldására. Az Opel-GM által kifejlesztett Astra pedig a lehető legjobb modell volt a '90-es évek magyar piacára. Nyugodtan kimondhatjuk, hogy sok csillag szerencsés együttállása tette lehetővé azt a sikert, amely az új Astra piacra bocsátásával az Opel magyarországi vállalatánál mind a mai napig tart.

Antall József, Magyarország első miniszterelnöke által a gyártósorról levezetett első modell a politikai rendszerváltás gazdasági szimbóluma lett. Ahhoz, hogy ez a pillanat bevéssék a történelembe, a háttérben rengeteg dolog változott meg. Egy humoros történet talán rávezeti a Tisztelt Olvasót, hogy mi minden hiányzott itt Szentgotthárdon az előbb említett történelmi pillanat előtt.

Az ifjú szociológus ellátogat egy Isten háta mögötti kis faluba, ahol a kocsmában faggatja az embereket, hogy mi hiányzik legjobban az életükből. Egyértelmű válasz jön: a harangszó. A fiatal ember siet is a plébánoshoz és kérdőre vonja, hogy miért nem harangoznak a falu-



ban, mire az atya, legyintve válaszol, száz oka is van annak fiam. Csak egyet mondjon Tisztelendő Úr! Csak egyet? – Hát: nincsen harang.

Nekünk harangunk Magyarország egyik legszebb és legnagyobb barokk ciszter templomában ugyan volt, de nem volt nagyfeszültségű villamos energiánk, nem volt gázvezetékünk, telefonálni is csak úgy lehetett, hogy reggel felhívtuk az illetékes minisztériumot, és ha szerencsénk volt, délután már meg is történt a kapcsolat. Jellemző volt, hogy a csúcsvezetők mind Ausztriában laktak, hiszen Szentgotthárdon nem találtak megfelelő lakásokat. Hoffmann úr határozott kéréssel jött egy napon az akkori városvezetéshez, mint gyárigazgató, szeretne Szentgotthárdon lakni. Csupán annyit kért, hogy mivel a családja is vele költözik, egy kisebb hat szobás családi házra lenne szüksége, egy kerti medencével. Persze nem volt, így Hoffmann úr kénytelen volt naponta ingáznia, mint ahogyan az ország más részéből érkező munkatársak is kezdetben. A '90-es évek közepén azonban a még szinte üresen álló rábakethelyi városrész építésre kijelölt telkeiből egy gyönyörű kertváros épült ki.

Az akkori HR profizmusra utal az a tény, hogy sok nyugati nagyvállalat büszke lehetne arra a válogatási rendszerre, amelyben a leendő munkatársakat tesztelték, majd alkalmazták. Statisztikánk nincsen róla, de a nevek hallatán bizton állíthatom, hogy az egykori Opel felső-, és középvezetői rétegéből nőtte ki magát egy olyan műszaki értelmiség, akik ma Magyarország autóiipari és beszállítói piacának meghatározó

szeplői az Auditól a BPW-n, az LUK-n keresztül sok más gyárat is beleértve. A város élete varázsütésre kezdett megváltozni. A több évtizedes elzártág nyitott kapukká változott. Az olajos padlóhoz szokott szakemberek az új munkahelyükön tapasztalt patikai tisztaságot kezdték saját környezetükre is alkalmazni. Szentgotthárd mindig is egy rendezett polgári kisváros hangulatát idézte, azonban a kertés családi házak lassan kezdtek a határ túloldalán lévőkhöz hasonlítani. A képviselő-testület, élén Bauer Károly polgármester úrral, nagyon jó érzéssel döntött amellett, hogy a határ túloldalán lévő Heiligenkreuz-cal közösen megalakítsák Európa első határon átnyúló ipari parkját, mely lehetőséget adott a beszállítói kör letelepítésére.

Sajnos 1999-ben az autógyártás teljesen megszűnt Szentgotthárdon (a gyáregységet a rüsselsheimi vezetés Lengyelországba telepítette). Az üresen álló gyáregységbe egy GM leányvállalat, az Allison Transmission Kft. kezdte meg működését, amely nagy-hasonjarművek automata váltóit gyártotta. Vinciczay Tibor polgármester úr tárgyalásainak is köszönhetően, azóta ez a vállalat egy közel 10 Ha területen új gyáregységet és egy Európában egyedülálló tesztpályát épített, amely egy kisebb sikertörténet az Opel mellett. A 2008-ban jött durva gazdasági válságon egy nagyon komoly német állami áthidaló kölcsön lendítette át a vállalatot. A management 2010-ben bejelentette az új magyar projektet, a Flex gyárat, amely eddig már több mint 700 millió



eurós beruházásnak számít. Természetesen ehhez kellett a II. Orbán-kormány munkahelyösztönző támogatása és erőfeszítése az autóiipar magyarországi fellendítésére.

Egy évvel az alapkő-letétel után Orbán Viktor miniszterelnök úr 2012 szeptemberében felavatta az új gyárat, melynek kapacitása akár 1 millió db/év benzin-, és dízel üzemű motor gyártását is lehetővé teszi. A válság időszakában a város 1 Ft/m<sup>2</sup> jelképes összegért hirdette az ipari parki területeket, sajnos nem sok eredménnyel. Erre az időre értek be a város turisztikai fejlesztései. 2007-ben felavattunk egy minden igényt kielégítő fürdőt, a St Gotthard Spa&Wellness élményfürdőt.

2010-ben az új városvezetés egyik fontos feladatának tűzte ki a beszállítói kör lokalizálását, vagyis hogy minél több magyar és külföldi vállalat telepedjen le az ipari parkban.

2012 januárjában Palkovics László akadémikus ösztönzésére Szombathely, Zalaegerszeg és Szentgotthárd polgármesterei kezdeményezték a Nyugat-Pannon Járműipari és Mechatronikai Központ létrehozását, amelyhez később csatlakozott Nagykanizsa városa is. A polgári kormány 2012. december 20-án döntött a kiemelt térséggé nyilvánításról. E döntés hatására indult el a Nyugat-magyarországi Egyetemen a gépészmérnök képzés, amelynek duális gyakorlati műhelye Szentgotthárdon az Opel, egy addig használaton kívüli épületében kapott helyet. Az Ipari Parkban olyan autóiipari beszállítók működnek sikeresen, mint

a Kiswire Szentgotthárd Kft., vagy az Ames Hungária Kft., amely már most kezdi bővíteni porkohászati gyáregységét. 2012 óta az iparüzési adó megduplázódott, ezzel együtt a városban az ingatlan piaci árak is meredeken ívelnek felfelé.

Beadott pályázataink rendre pozitív elbírálás alá esnek, a kormány és a minisztériumok látják és értékelik erőfeszítéseinket. Csak ebben az évben több mint 2 milliárdnyi támogatás érkezik a városba. Sajnos, úgy ahogy a Nyugat-magyarországi régió sok települése, mi is küzdünk a nyugat-európai munkaerő elszívással. Jelentős munkaerő-gazdálkodási problémákat jeleznek a vállalati és szolgáltatói szektorban lévő munkaadók egyaránt.

Két legfőbb célunk, az ipar és turizmus fejlesztésén kívül sikerült elérhető várost megteremtünk, amely nagy figyelmet fordít a történelmi hagyományok ápolására, a város kulturális és művészeti tevékenységének mind szélesebb körű támogatására. Ez egyfajta mecénatúra felvállalása. Hiszem, hogy ami a központban van, annak van kihatása a környékre, a körülötte élőkre. Ha egy város vezetése felvállalja az értékeket, megbecsüli polgárait, az kihatással lesz mindennapi életükre. A munkavállalási céllal jövők szívesebben telepednek le, a St. Gotthard Spa&Wellness fürdőnkbe látogatók pedig jó érzéssel jönnek vissza, lendítve ezzel a turisztikai és szolgáltató iparunkat is.

Huszár Gábor  
Szentgotthárd polgármestere

# A Kerepesi úti MTK Sportpark fejlesztése

## Építészeti tervpályázat

**Ajánlatkérő:** Magyar Testgyakorlók Köre Budapest

### A tervpályázat célja

A Kerepesi úti Sportpark fejlesztésének célja, hogy helyet adjon a 2019. évi Maccabi Európa Játékok központi rendezvényeinek, sportversenyeinek, kulturális és közösségi programjainak. Az utóhasznosítási időszakban a megvalósult létesítmények elsősorban az utánpótlás-nevelést szolgálják majd, valamint a versenysport és szabadidősport fontos helyszínei lehetnek, miközben a környékbeli, városi lakosság számára is kiváló lehetőségeket nyújthatnak a szabadidő eltöltéséhez.

### Ütemezés

A tervpályázat megjelentetése: 2017. február 15.  
A pályaművek beérkezésének határideje: 2017. április 14.  
A tervpályázat eredményének kihirdetése, a díjak átadása: 2017. május 2.

### A bírálóbizottság összetétele

Elnök: Görözdli György Igazgató, Magyar Testgyakorlók Köre Budapest  
Társelnök: Pálffy Sándor DLA építész, Magyar Építész Kamara  
Tagok: Patonai Dénes DLA építész, Magyar Építőművészek Szövetsége; Fernezelyi Gergely Sándor DLA építész, Bp., VIII. ker. Önkormányzat; Baukóvácz Krisztina építész, Magyar Testgyakorlók Köre Budapest; Sedlmayer János építész, Magyar Testgyakorlók Köre Budapest; Erő Zoltán építész, Magyar Testgyakorlók Köre Budapest; Eltér István építész, Magyar Építész Kamara  
Jogi szakértők: Dr. Poczkodi Balázs, MTK Budapest; Dr. Peterdi Anikó, felelős akkreditált közbeszerzési szaktanácsadó, MK Budapest  
Szakértők: Dr. Nagy Béla DLA építész, MTK Budapest; Sándor Tamás tájépítésmérnök, MTK Budapest; Török István üzemeltetési igazgató, MTK Budapest

### Részletek az összefoglaló értékelésből

Megállapítható, hogy a pályaművek csekély száma (három) ellenére a tervpályázat eredményes, mert bizonyítja a program megvalósíthatóságát. Kiválasztható volt az a tervező, akivel a tervezés előkészítése megkezdhető.

### Telepítés

A nehézséget az épített csarnokok és a szabadtéri sportpályák nagy mérete, kötött konfigurációja okozza, de figyelembe kell venni a területen átvezetett közműveket is. Nehézséget jelent továbbá a szűk bejárati térség megfelelő kialakítása, a forgalmi funkciók szétválasztása.

A tervek a nagyméretű sportcsarnokokot az ingatlan ÉK-i határához közel, azzal párhuzamos tengellyel helyezik el, így a szabadtéri pályák a szomszédos temető mellé kerülnek. Ez az összefüggő zöldfelületek kialakítása szempontjából és a MÁV területek zajelhatárolása szempontjából kedvező. A bejárati térség kialakítására javasolt megoldások révén értékelhetővé váltak a karakteres fejpületek megtartásának előnyei és hátrányai: megtartása esetén a bejárati térség szűkösége nem oldható meg, a nagy csarnokok csak a terület hátrább eső részébe telepíthetők. Az épület megtartása segíti a hely identitásának megőrzését, azonban a választott funkciókra csak kompromisszumokkal alkalmas.

Karakterteremtés, a városképet meghatározó arculat Azok a megoldások kedvezőbbek, amelyek:

- a terület jellegzetes építészeti elemeit megőrzik, integrálják a tervezett együttesbe
- a Fiumei Úti Sírkert felé nem zárják le a területet épülettel, hanem, parkszerű „sportkerttel” csatlakoznak hozzá ,
- egységes koncepciót javasolnak, amely a rozsdamezős terület sportterületté történő átalakulását is megjeleltető, önálló arculati elemekkel segíti a városias környezet és a szabad területekhez történő illeszkedést.

### Térépítészeti minőség

Azok a megoldások kedvezőbbek, amelyek:

- a Kerepesi út mentén kialakított előtérben a gyalogos és autós felületeket tisztán elkülönítették,
- kijelölték azokat a megfelelő minőségű gyalogos felületeket, tereket, amelyek találkozó és elosztó pontokként szervezhetik a látogatók csoportjait, ugyanakkor a zöldfelületek és a burkolt felületek arányai kedvező környezetet teremtenek.

### Zöldfelületi minőség

Azok a megoldások a kedvezőbbek, amelyek:

- a beépített területeket jellemzően a vasúttal párhuzamosan javasolták és a Fiumei Úti Sírkert felé fás növényzettel kialakított parkszerű sportterületet javasoltak,
- a sportpályák mellett összefüggő zöldfelületekkel gazdagítják a területet, parkszerű környezetet formálnak.

### A környezethez való illeszkedés

Azok a megoldások kedvezőbbek, amelyek:

- a tervezett fejlesztés közvetlen környezetére, városrész szintű, vagy annál átfogóbb összefüggéseinek elemzésére alapozták javasolataikat,
- a terület korábbi használatára utaló építészeti elemeket megőrizték.

1–4. I. díj,  
Sagra Építész  
Kft.

### I. díj, bruttó 9.000.000,- Ft

Tervező: Sagra Építész Kft.

Vezető építész: Sajtos Gábor

Építész tervező: Virág Péter, Páll András

Építész munkatársak: Hinterauer Márk, Takács László

#### Részlet az értékelésből

A telepítés koncepcióját a „vezérigazgatósági épület” megőrzése mellett a három sportcsarnokot körülölelő lepényépület adja, amely a bejáratú térség felé díszkapuval fordul. Az L alakú struktúra szárai közé kerülnek az ünnepi térként használható területek és a labdarúgó pályák, aminek köszönhetően a térfalakat alkotó épületszárnyak lelátóként is használhatók. Az épületek nyitott–fedett folyosóinak „átmeneti” terei megfelelő kapcsolatot teremtenek az épületek és a sportterületek között. A meglévő fejeépület átépítésével helyezi el a szállásfunkciókat, megőrizve és modernizálva a jellegzetes utcafrontot. Az épület téglá építészete és a másik megtartott elem, a gyárkérmény elegánsan keretezi a tervezett új beépítést. Jó építészeti gondolat a csarnokok építészeti megbontása és a pavilonszerű, kétszintes tömeggel történő összekapcsolása.

A szabadtér rendszerét komplexen kezeli a tervezési területen belül. A kialakult szabadtér–rendszer egységes megjelenésű, erősíti az épületek és az épített elemek összhangját. Jó gondolat a vasúti töltés mellé telepített fasor kialakítása. Az alkalmazott térelemek, berendezések egységes arculatot alkotnak. A területen a burkolt felület – zöldfelület arány megfelelő. Szép gondolat a fénykürt kialakítása a megtartott kérménnyel.



1



2



3



4

**II. díj, bruttó 7.000.000,- Ft**

Tervező: B3 Építész Stúdió Kft.

Vezető építész: Bózsó Csongor

Építész munkatársak: Bózsó Barna, Bakaity Beáta

**Részlet az értékelésből**

A pályamű telepítési logikája egyszerű, áttekinthető. A beépítés elegáns koncepción alapul. A „parksáv” kedvező, „zöldfelület-jellegű” kapcsolatot teremt a Fiumei Úti Sírkert területe felé. A terv a sportsarnokokat összefüggő tömbbe vonva helyezi el, míg a szállásfunkciók számára a bejáratától hátrahúzott új épülettömböt emel. Ez a megoldás lehetőséget ad a bejáratú térség tágasabb kialakítására.

A terv komoly értéke a visszafogott és egyben nagyvonalúságot is megteremtő koncepció, amely szerint az épületeket terepépítményszerűen helyezi el. Ehhez a sík terepen mesterséges dombokat teremt, és az épületek különböző részei, mint pavilonok bukkannak elő. A fogadóteret a kapu-szerű fedett nyitott épületrészt és a belső központi teret finom építészeti részletekkel és nagyvonalú eleganciával oldja meg.

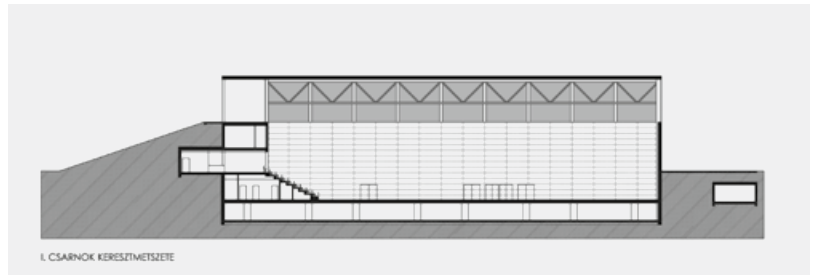
Jó gondolat a „zöld folyosó” kialakítása a temető felőli részen, valamint ennek védelme az épületekkel a vasút felől. A rézsűk mögé „rejtett” épület a nagyméretű csarnoképületek tömegét jelentősen csökkenti, így jól illeszkednek az épületek a „zöld folyosóba”. Dicséretes hogy a játszótereket tematikusan csoportosítja: a bejáratú kapuépítmény közelében a vizes, a központi tér közelében a szelídebb használatra szánt, hátul pedig a kaland játszóteret tervezi.



5



6



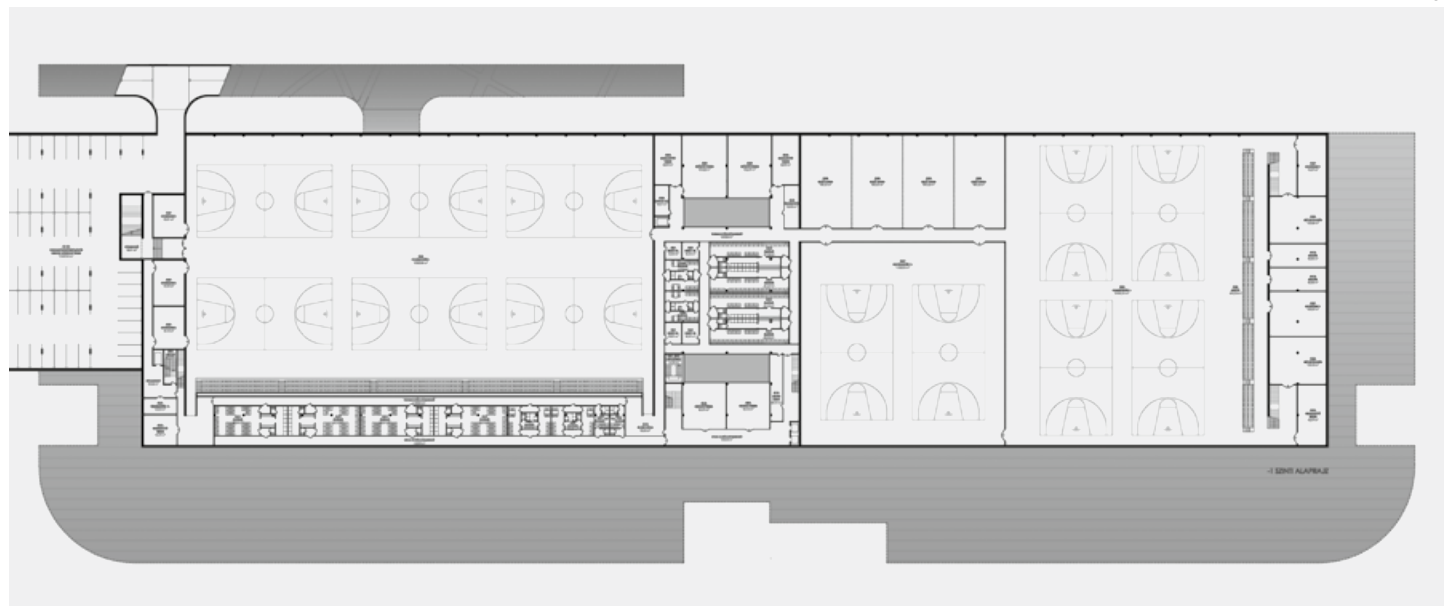
I. CSARNOK KERESZTMETSZETE

7



KISLÉNY HOMALDKÉP

8



-1 SZINT ALAPKÉP

9

5–9. II. díj,  
B3 Építész  
Stúdió Kft.

10–14. III. díj,  
RB-Stúdió Bt.

### III. díj, bruttó 3.000.000,- Ft

Tervező: RB-Stúdió Bt.

Vezető építész: Balázs Attila

Szakági tervezők: Maróth Balázs, Kósa László,

Vásárhelyi Zoltán

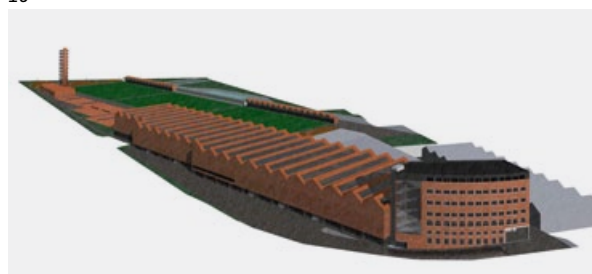
Építész munkatárs: Repcsényi Judit

#### Részlet az értékelésből

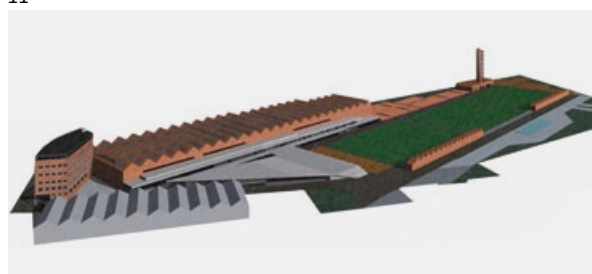
A terv értékes része a tervezett tengelyt kísérő közparkok, zöldfelületek és fasorok láncolata által alkotott hálózat gondolata. Telepítési logikája áttekinthető. Lényegében a vasút felé többé-kevésbé zárt beépítést hoz létre. A „mozgásgyár” beépítése városépítészeti szempontból elfogadható. A sportépítmények telepítése városépítészeti szempontból elfogadható. Azt a célt tűzte ki, hogy az ipari terület építészeti karakterét megőrizve helyezi el a szükséges funkciókat. Ez a kísérlet bár érdekes eredménnyel járt, nem tűnik jó megoldásnak, mivel a létrejövő épületegyüttes megjelenéséből hiányzik a könnyed elegancia. A gyári irodaépület megtartja, a sportcsarnokokat egy ezzel összeépülő, gyárcsarnokot imitáló csarnokegyüttesben helyezi el, míg a sportközpont funkciói egy háromszögű „szilánk” épületben kapnak helyet. A mindennapi sportolói forgalmat és az alkalmankénti szurkolói bejáratot szintben elkülöníti. Kiemelkedően jó gondolat egy gépjárműforgalomtól mentes sétány kialakítása, amely a pesti zöldfelületeket fűzi fel és ezen keresztül elérhetőek a sport- és szabadidő funkciók a Margit-szigettől a Csepel-szigetig.



10



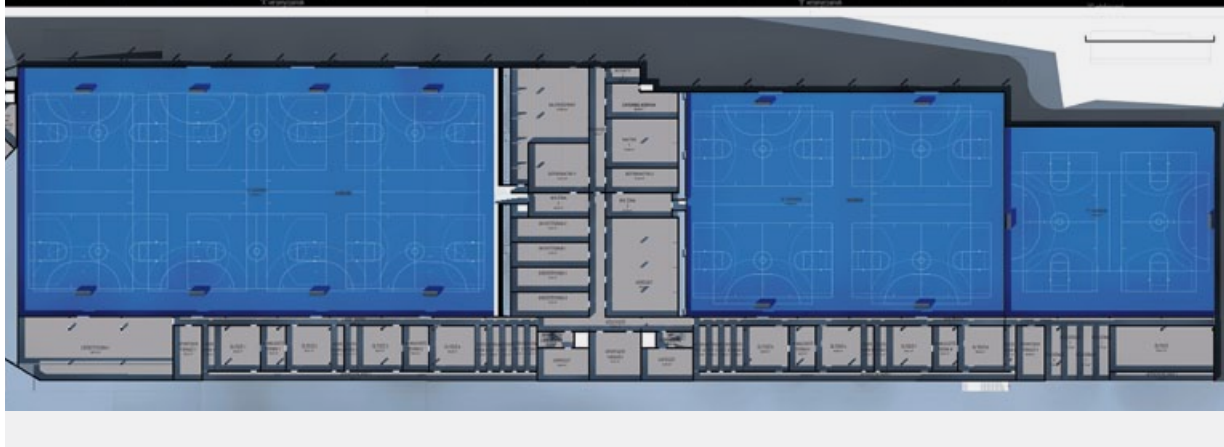
11



12



13



14

# Martonvásár MTA Agrártudományi Kutatási Tömb

## Építészeti tervpályázat

### A tervpályázat ajánlatkérője:

MTA Agrártudományi Kutatóintézet

### A tervpályázat tárgya, célja

A tervezendő épület több intézményi osztály számára biztosít kutatóhelyet. Az MTA ATK 2019-ig felépülő, 21. századi igényeknek megfelelő műszerparkkal felszerelt új központi kutatóépületében megvalósuló fejlesztés elemei: fenotipizáló, képpalkotó, metabolomikai, proteomikai, genomikai és bioinformatikai platform, laboratóriumok, kutatószobák.

### Ütemezés

A tervpályázat meghirdetése: 2017. április 21.

A pályaművek beérkezésének határideje: 2017. június 20.

A tervpályázat eredményének kihirdetése: 2017. július 4.

### Bírálóbizottság

Elnök: Dr. Balázs Ervin kertészmérnök, akadémikus,

MTA ATK Főigazgató

Társelnök: Fülek Zoltán építészmérnök, helyettes államtitkár,

Miniszterelnökség

Tagok: Dr. Finta József DLA építész, akadémikus, MTA;

Kapitány József DLA építész, c. egyetemi docens, Magyar

Építész Kamara; Krizsán András DLA építész, a MÉSZ elnöke,

Magyar Építőművészek Szövetsége; Dr. Reith András PhD

építész, a BÉK alelnöke, Budapesti Építész Kamara; Dr. Déry

Attila építész, kandidátus; Horváth Bálint építész, Mar-

tonvásár Város Önkormányzat főépítész feladatokat ellátó

alpolgármestere

Szakértők: Dr. Barnabás Beáta növénybiológus, akadémi-

kus, MTA Főtitkár-helyettes; Dr. Balog Tímea jogász, Első

Magyar Közbeszerzési Tanácsadó Zrt.; Dr. Hiripi Zoltán ügyvéd,

MTA ATK Projektiroda; Fodor Csaba beruházási szakértő,

MTA ATK Projektiroda; Szekeres Zoltán projektbiztos, MTA ATK

Projektiroda; Buskó Sándor építőmérnök, igazgató, MTA

Létesítménygazd. Központ; Tessely Zoltán országgyűlési

képviselő, miniszterelnöki biztos

### Részletek az összefoglaló értékelésből

A pályázatra 12 pályamű érkezett. Minden pályamű nagyrészt betartotta a kiírás követelményeit, illetve a tervezési programot. A pályaművek figyelembe vették a helyszíni adottságokat. Kiemelendők azok a tervek, amelyek valamiféle kertépítészeti koncepciót is megjelentettek az építészeti terv mellett.

Az új kutatótömböt a legtöbb pályamű a Kodály Zoltán út meghosszabbításával, új kapu és porta épület elhelyezéssel éri el. Többségükben megtartották a Kukoricakutató épületét és az új központot ettől délnyugatra helyezték el. Néhány pályamű az új épületbe integrálta a régi épület funkcióit. A legjobb megoldások az új kutatási épületet

a Kukoricakutató mellé vagy azzal összekapcsolva helyezték el tömbösített rendszerben. A funkciók természetes fény- és szellőzésigénye miatt a pályázók a tömböket különböző módon tagolták. A leggyakrabban alkalmazott tagolási mód a Kukoricakutató koordináta-rendszerébe illesztett derékszögű szervezés volt. A Bírálóbizottság azokat a terveket ítélte a legjobbnak, amelyek harántirányú szárnyakban helyezték el a helyiségeket, és ezeket a szárnyakat kötötték össze vízszintes közlekedőkkel. A tömbös kialakítás ellenére csak kevés terv tudott jó tömeg-tér arányokat létrehozni. A tervezett épületek döntően pince + földszint + 2 szint magasak, a tetőszinten elhelyezett üvegházakkal. Fontos szempont volt a bíráltnál, hogy az épület kívülről emblematikus értékű középület jelleget sugározzon, karakteres, hangsúlyos bejárattal, hogy méltóan reprezentálja az MTA-hoz való tartozást. Homlokzati megjelenés szempontjából visszatérő elem a téglá és a fehér szín használata, az előbbi Martonvásár más középületeire, míg az utóbbi a Kastély fehér vakolatarchitektúrájára utal.

Fontos szempont volt a kiírásnak megfelelő helyiségek jó funkcionális kapcsolatának biztosítása, a munkahelyek belső térképzése, természetes jó bevilágítása, a laborokhoz való megfelelő kapcsolata, a közlekedő terek jó méretezése, kerülve a keskeny, sötét belső folyosókat. A funkcióknak leginkább a középfolysós rendszer felel meg, az oldalfolyosó használatával értékes területek vesznek el. A kutatóintézet működéséből fakadóan kulcskérdés volt a gazdasági bejárat és a kiszolgáló egységek megfelelő elhelyezése, és a kapcsolat biztosítása az egyes osztályokkal.

A pályaművek nagy része az egyes kutatóegységeket külön szárnyban helyezte el egymástól elkülönítve, de szintenként egy vagy több helyen összekötve. A Bírálóbizottság különösen jónak értékelte azokat a pályaműveket, ahol egy közös aula kapcsolta össze a különböző kutatóegységeket, vagy amely pályaművek belső téri szervezésében lehetőséget látott ilyen jellegű közös tér létrehozására. Ez a hely a találkozások, interakciók tere, amely biztosíthatja a munkavégzés közbeni rövid rekreációt és a véletlen találkozások interferáló hatását.

A Bírálóbizottság figyelembe vette az átalakítás szempontjait is, hiszen a tudomány fejlődése miatt felléphet igény a kutatóintézet bővítésére. A teljesen zárt formájú tömegek befejezett hatást keltenek, és kizárják annak a lehetőségét, hogy az épület bővíthető legyen.

A tervek az alaki és formai követelményeknek jól megfeleltek. Kidolgozási színvonaluk összességében átlagon felüli. A Bírálóbizottság az elvégzett értékelés és a pályázatok részletes elemzése alapján azt ajánlja, hogy a tervpályázati eljárást követő hirdetmény nélküli tárgyalásos eljárásban az ajánlatkérő az I. díjban részesített pályázót kérje fel ajánlattételre a végleges tervező kiválasztása és a megvalósításra alkalmas végleges terv kidolgozása céljából.



1–5. I. díj,  
Boda István,  
Skrabák Zoltán,  
Nagy Marianna

### I. díj, bruttó 5.000.000,- Ft

Építész vezető tervező: Boda István, Skrabák Zoltán,  
Nagy Marianna

Szakági tervezők: Búti Géza, Kovács József,  
Hámori Sándor, L. Szabó Gábor

#### Részlet az értékelésből

A tervezett épület telepítése kiválóan alkalmazkodik a meglévő adottságokhoz. Az új bejárat a Kodály Zoltán utca felől közelíthető meg gépkocsival és gyalogosan egyaránt. A főbejárat hangsúlyos elem, amely méltó és illő egy ilyen jelentőségű kutatóintézethez. A főbejárat közvetlenül csatlakozik egy többfunkciós aulaterhez, amely összeköti a négy kutatótömböt. Ez a köztes tér a terv legszebb és leghosszabb eleme. Egy ipari rekreációs zóna, felfűzve a döntően középfolyosós, merev rendszerű kutató szobák és laborok világát.

A földszint + kétszintes A, B, C kutatótömbök tartalmazták az MTA-ATK NÖVI, TAKI és MGI osztályait. Ezek jól elkülönülnek, de két helyen össze is kapcsolódnak, egyrészt a vertikális közlekedőmagoknak köszönhetően, másrészt az aulában. A negyedik tömbben helyezkednek el az osztályok közös helyiségei, illetve a piaci alapú irodák és laborok, valamint a tetőtéri üvegházak. Az épülettömbök bütüje biztosítja az esetleges bővítés lehetőségét. A pincszinten került elhelyezésre az összes kiszolgáló-, raktár és gépészeti helyiség, valamint a vizes laborok. Ezek elrendezése, mérete és megközelítése megfelelő. A tervezett épület szerkezete cölöpalapozásra kerülő, alul-felül sík monolit vasbeton lemez. Tömege jó arányú, homlokzatai mértéktartóak. A pályaműre

jellemző a tiszta és racionális szerkesztés. A mű könnyen építhető és üzemeltethető.

Beépített alapterület: 4.700 m<sup>2</sup>

Szintterület: 18.200 m<sup>2</sup>

Bekerülési költség: 6,14 Mrd Ft



1



2



3



4



5

**II. díj, bruttó 4.000.000,- Ft**

Szerző: Építész Stúdió Kft.

Építész vezető tervezők: Fialovszky Tamás, Nagy Iván,  
Sólyom Benedek, Kenéz Gergely, Ábrahám Tamás  
Szakági tervező: Mangel Zoárd



6



7



8



9

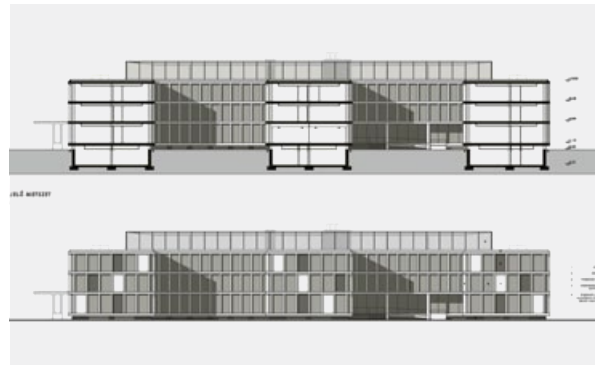
**III. díj, bruttó 3.000.000,- Ft**

Szerző: B3 Építész Stúdió Kft.

Építész vezető tervező: Bózsó Csongor  
Szakági tervezők: Kenese István, Zöld Béla, Balogh Lajos  
Munkatársak: Bózsó Barna, Bakaity Bea



10



11



12



13

6-9. II. díj,  
Építész  
Stúdió Kft.

10-13. III. díj,  
B3 Építész  
Stúdió Kft.

IV. díj,  
14–15. 1-es  
sorszámú  
pályamű  
16–17. 10-es  
sorszámú  
pályamű  
18–19. 11-es  
sorszámú  
pályamű

#### Rangsorolás nélküli IV. díj, bruttó 1.000.000,- Ft

##### 1-es sorszámú pályamű

Építész vezető tervező: Perényi Tamás  
Szakági tervező: Mangel Zoárd  
Munkatársak: Andrei Durloi, Perényi Flóra, Lovas Lars

##### 10-es sorszámú pályamű

Szerző: Geon Kft.  
Építész vezető tervező: Pethő László  
Szakági tervezők: Szőnyi László, Szalóky László,  
Hómann János  
Munkatársak: Gulácsi Éva, Kozma Zoltán György,  
Tóth Gábor

##### 11-es sorszámú pályamű

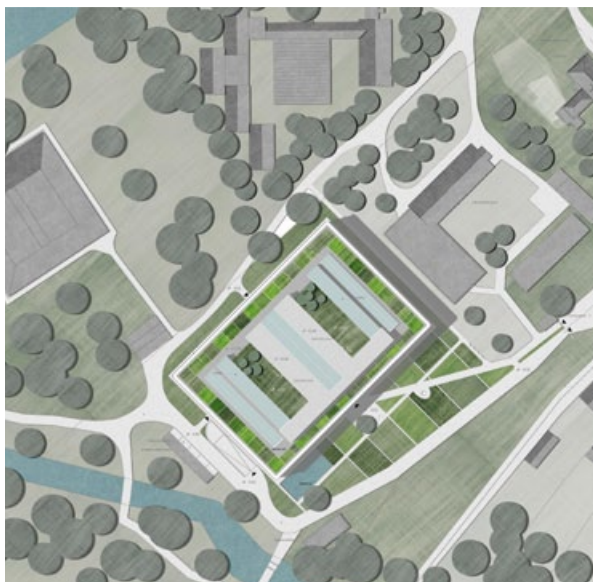
Szerző: Ginkgo-Zöld Építész Iroda Kft.  
Építész vezető tervező: Oroszlány Miklós, Losonczy Júlia,  
Losonczy Anna, Gyökér András  
Munkatársak: Bárdossy Krisztina, Dobszai Dániel, Gulyás  
Levente, Kurucz Attila



16



17



14



18



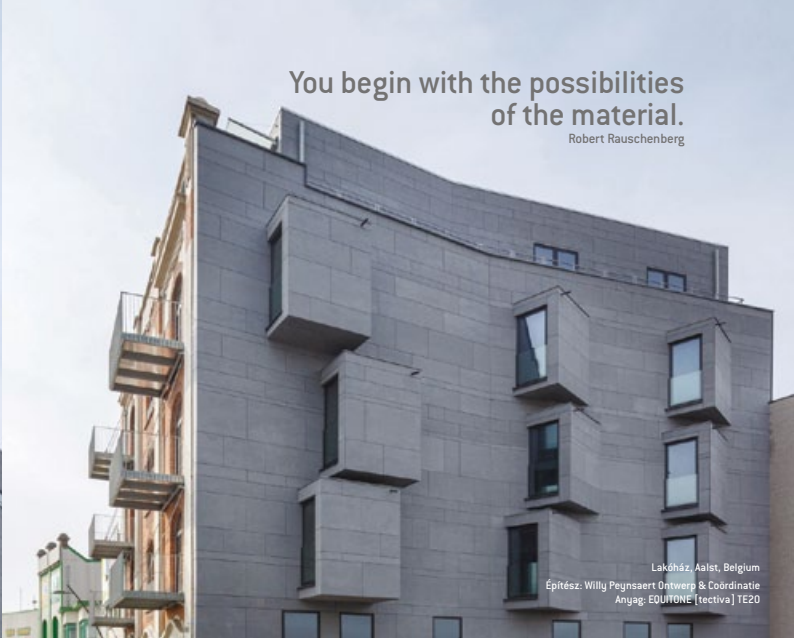
15



19

You begin with the possibilities  
of the material.

Robert Rauschenberg



Lakóház, Aalst, Belgium  
Építész: Willy Peynsaert Ontwerp & Coördinatie  
Anyag: EQUITONE [tectiva] TE20

**EQUITONE**

Szálcement homlokzatburkoló anyagok

[www.equitone.hu](http://www.equitone.hu)

 Equitone.facade

 equitonefacade

+36 30 849 3874  
[info@equitone.hu](mailto:info@equitone.hu)

## Közlemény

**Budapest, VIII. Puskin utca 6. hrsz.: 36549**

Műemlék épület helyreállítása és bővítése, új épületrész építése – engedélyezési tervfázis

### Tisztelt Építész Kollégák!

Az I+H Ingatlanhasznosító Építészeti és Mérnökiroda Kft. szerződést kötött a G&B Investment Ingatlanfejlesztő és Üzemeltető Kft-vel (székhely: 1025 Bp. Csatárka út 41., képviselő: Fazakas Gergely). Tervezők: dr. Komjáthy Attila, Fehér Zoltán, Oliser Krisztina. A szerződés a fent leírt ingatlan engedélyezési tervén túl utalást tartalmazott a majdani kiviteli tervre. A megbízás során az egyeztetéseken részt vett Fazakas Gergő mellett Fazakas Szabolcs országgyűlési és EP-képviselő, egykori miniszter, jelenleg az Európai Számvevőszék tagja (ld. wikipédia) is. A terveinket egyeztettük a műemléki előadóval, a Műemléki Tanácsadó Testület számára bemutattuk javaslatainkat. Ez többszöri nekifutásra atekintetben a céljainkkal ellentétesen zárult, hogy a földszint+1 emeletes műemléki épületre történő utcai ráépítés terveit a Tanácsadó

Testület nem javasolta, nem fogadta el. Előzetes főépítési egyeztetés után a kerületi tervtanács pozitív véleményét fogalmazott meg a ráépítést tartalmazó tervünkkel kapcsolatban, a kerület kiadta a pozitív Településképi véleményt. A kerületi tervtanács kisebb módosítási javaslatai szerint véglegesítettük a terveinket, melyeket a Főépítész elfogadott. A tervünk már a korábbi állapotában, valamint a műemléki tanácsadó testület állásfoglalását követően engedélyezési kérelemre beadható lett volna. Ettől a Megrendelőnk eltekintett, nem kívánt ezzel a jogával élni. A tervezési munkánkat – annak ellenére, hogy a megrendelő írásos programot nem terjesztett elő – mi a megrendelő igényének megfelelően végeztük, előre jelezve azt, hogy mivel többszereplős az engedélyezési eljárás, minden megrendelői igény elérését teljes körűen nem tudjuk garantálni. Mivel a megrendelő igényeit a tanácsadó testület által kért módosításokkal e terv nem teljesíti teljes körűen, erre hivatkozva a megrendelő nem kívánja az elkészült terveket engedélyezésre beadni, és ezzel együtt a tervezési díjunkt kiegyenlíteni. Kérjük a Tisztelt Tervező Kollégákat, hogy az ezidáig végzett tervezési munkánk díjának rendezéséig a feladatot a jelzett telken ne vállalják!

dr. Komjáthy Attila építész

**I+H Ingatlanhasznosító Építészeti és Mérnökiroda Kft.**

1093 Lónyay utca 29.

[komjathy.attila@ipluszh.hu](mailto:komjathy.attila@ipluszh.hu)

+36 30 931 33 67

## A vízvezető rossz beépítése bajt okoz

### Terasz mellvédfal áteresztés helyes kialakítása

A vízszigetelés, annak részleteinek kialakítása az egyik legkényesebb kérdés. Ha elrontunk valamit, úgy a keletkező kár, a lehetséges javítás nagyságrenddel többbe kerül, mintha eleve jól készítettük volna el. Különösen a problémás részletek, csomópontok kialakítása lehet az a pont, ahol elvérzik a jól kialakított rétegrend is.

#### A DRAIN FRONT beépítése

A teraszok, erkélyek mellvédfalába, függőleges falsíkjába beépíthető vízvezetők közül a szögletes TPE anyagú vízvezetőt javaslom. A DRAIN FRONT nevű vízvezető két színben kapható réz és elefántcsont színekben. A DRAIN FRONT behelyezése a padlóba, illetve a mellvédfalban utólagosan a felület kivésésével, illetve a felület kiegyenlítése, lejtés kialakítása közben történhet. Olyan módon, hogy ki kell hagyni a vízvezető helyét. A legtöbb hiba abból adódhat, hogy a vízvezetőt nem süllyeszti bele a felületbe, hanem a meglévő padlóra és falnak teszik neki. Fontos, hogy a vízvezető mindig egy síkban legyen a meglévő aljzattal, mind a padló, mind a függőleges fal részen. A DRAIN FRONT behelyezése előtt meg kell győződni arról, hogy a vízszintes padló és függőleges fal felületével azonos síkban kell lenni. A kivésott felületnek teljesen száraznak és pormentesnek kell lennie. A DRAIN FRONT beillesztése ADESILEX PG4-be történik, ami egy kétkomponensű, állékony ragasztó. A vízszintes és a függőleges felületet megkenjük ezzel a ragasztóval, majd enyhe nyomással belenyomjuk a DRAIN FRONT-ot az ADESILEX PG4-be. Majd a vízvezető külső felületét is megkenjük a ragasztóval, úgy hogy az ADESILEX PG4 a DRAIN FRONT teljes felületét fedje és síkban legyen a meglévő vízszintes és függőleges felületekkel. Az anyag felhordását követően az ADESILEX PG4 felületét meg kell hinteni 0,5-ös kvarchomokkal, hogy megfelelően érdes felületet kapjunk. Ha ezt a műveleti részt kihagynánk, a felülethez nem tudna tapadni a következő réteg. Az ADESILEX PG4 száradása után a felületben meg vízvezetőt nem süllyeszti bele a felületbe, hanem a meglévő padlóra és falnak teszik neki. Fontos, hogy a vízvezető mindig egy síkban nem tapadt kvarchomok szemcséket el kell távolítani a vízszigetelés bedolgozása előtt.

#### A kent vízszigetelés kialakítása

A felületeknek teljesen száraz por- és szennyeződésmentesnek kell lennie a kenhető vízszigetelés felhordásának megkezdése előtt. A függőleges és a vízszintes élek találkozásánál MAPEBAND lúgálló hajlaterősítő szalagot kell alkalmazni, a pozitív illetve negatív sarkokhoz hozzá tartozó előre gyártott sarokelemeket kell használni. A hajlaterősítő szalagot a toldásoknál és a sarok elemek csatlakozásánál ADESILEX T SUPER gyors kötésű oldószeres ragasztóval kell rögzíteni. A felülethez használhatunk még öntapadó hajlaterősítő szalagot is, MAPEBAND SA-t. A kenhető vízszigetelést

kötésű, illetve bedolgozhatóság szerint lehet kiválasztani. Választható a normál kötésű MAPELASTIC vagy a gyorskötésű MAPELASTIC TURBO cementkötésű kétkomponensű rugalmas vízszigetelő anyag, de dönthetünk a MAPELASTIC AQUADEFENSE egykomponensű feldolgozásra kész anyag mellett is.

Először csak az élekbe, hajlatokba vigyük fel a vízszigetelést. Ezt követően bele kell ágyazni a hajlaterősítő szalagot úgy, hogy ne keletkezzenek redők és ne legyen a MAPEBAND szalag alatt légbuborék sem. Ezt követi a teljes felületre felvitt vízszigetelő réteg bedolgozása, MAPELASTIC és MAPELASTIC TURBO esetén az első rétegébe lehet belehelyezni a MAPENET 150 lúgálló erősítő hálót is, ami nagyobb rugalmasságot biztosít a szigetelésünknek, és az esetleges kisebb repedések ellen is védelmet nyújt. Bármelyik kent vízszigetelő anyagot is választottuk, az első réteg száradása után következhet a második réteg felvitele. A két rétegnek MAPELASTIC és MAPELASTIC TURBO esetén minimum 2 mm, MAPELASTIC AQUADEFENSE esetén legalább 0,8 mm vastagságúnak kell lenni, hogy a funkcióját ellássa.

Ha mindent a fent leírtak szerint csináltunk, figyeltünk a részletekre, akkor a terasz vízszigetelése nem csak felületében és rétegrendjében lesz tökéletes, de hibátlan, vizet sehol sem eresztő vízkivezetést is biztosítottuk.

A vízszigetelés száradását követően lehet megkezdeni a padló és fal burkolását, hézagainak fugázását, ügyelve az élek csatlakozásánál, hogy a vízszintes és a függőleges éleknél rugalmas hézagtömítőt, például MAPESIL AC ecetsavas szilikont, használjunk.



Egy rossz vízvezető beépítése rengeteg problémát tud okozni: nedvesedő falak, vízfolyások. Garanciát vállalni csak akkor tudunk, ha megfelelő minőségű termékkel dolgozunk, és odafigyelünk a részletek precíz és szakszerű kialakítására.

További kérdések esetén forduljon bizalommal szaktanácsadóinkhoz: [www.mapei.com/adv/HU/SZAKTANACS/](http://www.mapei.com/adv/HU/SZAKTANACS/)



# Urbanscape – Komplet megoldás

## Urbanscape gyökérálló lemez

Az Urbanscape gyökérálló lemez alapanyaga fekete LDPE (kis testsűrűségű polietilén) regenerált fólia, amely megakadályozza a zöldsztetőkben a gyökerek áthatolását.

Tulajdonságok	Mértékegység	Érték	Szabvány
Átlagos vastagság	mm	0,5 (+/-10%)	ISO 4591
Szélesség	m	4 (+/-2%)	ISO 4592/2
Hosszúság	m	25 (+/-3%)	
Méret	m <sup>2</sup> /raklap	2500	
Tömeg	kg/m <sup>2</sup>	0,5	



Urbanscape gyökérálló lemez

## Urbanscape vízmegtartó felületszivárgó rendszer

Az Urbanscape vízmegtartó felületszivárgó rendszer kétoldalon formázott vízelvezető és vízmegtartó réteg, amely kiváló teherbíró képességű, kifejezetten zöldsztetők számára tervezett újrhasználított ütésálló polisztirolból készül. A lapok az egyik oldalukon perforáltak, lehetővé téve, hogy a kivitelezés során a perforáció a vízmegtartás érdekében a felső oldalon legyen. Ez biztosítja a zöldsztetők számára a víz elraktározását a száraz időszakokban, illetve a gyors vízelvezetést a csapadékosabb időszakokban, emellett pedig gondoskodik a növények gyökérzetének szellőzéséről is. A vízelvezető rendszer alapanyaga kiváló minőségű műanyag, amely a szokásos vízelvezetőrétegekhez képest könnyebb és kompaktabb vízelvezetést garantál.

Tulajdonságok	Mértékegység	Érték	Szabvány
Magasság	mm	25	
Szélesség	m	1,1	
Hosszúság	m	2,02	
Vízmegtartó képesség	l/m <sup>2</sup>	11,8	
Egység	egység/raklap	250	
Méret	m <sup>2</sup> /raklap	555	
Tömeg	kg/m <sup>2</sup>	1,36	
Raklapsúly	kg/raklap	755	
Nyomószilárdság	kN/m <sup>2</sup>	444	EN-ISO 25619-2



Urbanscape vízmegtartó felületszivárgó rendszer



## Urbanscape vízmegtartás nélküli felületszivárgó rendszer

Az Urbanscape vízmegtartás nélküli felületszivárgó rendszer alapanyaga fekete HDPE (nagy sűrűségű polietilén), a tetején geotextíliával. Gyors vízelvezetést biztosít a csapadékosabb időszakokban, és gondoskodik a növények gyökérzetének szellőzéséről.

Tulajdonságok	Mértékegység	Érték	Szabvány
Magasság	mm	10	
Szélesség	m	2	
Hosszúság	m	12,5	
Méret	m <sup>2</sup> /raklap	150 (6 Ro.)	
Vízmegtartó képesség	l/m <sup>2</sup>	0	
Tömeg	kg/m <sup>2</sup>	0,75	
Nyomószilárdság	kN/m <sup>2</sup>	kb. 400	EN-ISO 25619-2



Urbanscape vízmegtartás nélküli felületszivárgó rendszer

# A zöldtetők típusai

## Urbanscape Green Roll ültetőközeg (HTC GR)

Az Urbanscape Green Roll (HTC GR) kis tömegű zöldtető-alapréteg, hosszú, speciálisan tűzött kőzetgyapot rostszálakból, kompakt és mérettartó paplant alkot. A termék kizárólag tiszta kőzetgyapot szálakból készül. Az Urbanscape Green Roll kiváló vízmegtartást, víztárolást és változatos ásványi anyagok keverékéből álló jó ültetőközeget biztosít a zöldtetők számára.

Az Urbanscape Green Roll Medium (HTC GR M) és az Urbanscape Green Roll High (HTC GR H) típusokban további kiemelkedő nedvszívó képességű szemcsék találhatók a kőzetgyapot paplanton elszórtan. Ez a termék a legalkalmasabb a növekedésben lévő növények számára, hiszen a ültetőközeg kapilláris úton elnyeli a vizet. A kiemelkedő nedvszívó képességű szemcsék további víztárolóként szolgálnak: akkor engedik ki a vizet, amikor az szükséges. A nedvszívó szemcsék magas hőmérséklet esetén a víz elpárolgását és kimosódását is megakadályozzák magas hőmérséklet esetén.



Urbanscape Green Roll ültetőközeg (HTC GR)

Tulajdonságok	Vastagság (mm)	Vízmegtartás (l/m <sup>2</sup> )	Tömeg (kg/m <sup>2</sup> )
Green Roll Standard	20	17	2,20
Green Roll Medium	20	27	2,25
Green Roll High	20	37	2,30
Green Roll Standard	40	29	4,40
Green Roll Medium	40	39	4,45
Green Roll High	40	49	4,50

Tulajdonságok	Mértékegység	Érték	Szabvány
Szélesség	m	1	EN 822
Hosszúság	m	3-6	EN 822
Vastagság	mm	20-40	EN 823 (50Pa)
Névleges testsűrűség *	kg/m <sup>3</sup>	100-110	EN 1602
Tűzvédelmi osztály		Euroclass A1	EN 13501-1

\*Száraz állapotban



## Urbanscape Sedum-mix vegetációs paplan

A biológiailag lebomló Urbanscape Sedum-mix vegetációs paplan Sedum fajtákat, 10-12 különböző varjúháj-variációt tartalmaz. Szállításkor a termőréteg növényfedettsége minimum 95%-os. Az Urbanscape növénytakarót az FLL irányelveknek megfelelően állítják elő.

A varjúhájfélék a vizet a leveleikben tárolják, ezért a szélsőséges időjárási körülményekhez kifejezetten alkalmasak.

Tulajdonságok	Mértékegység	Érték
Vastagság	mm	20-40
Növényfedettség	%	95
Szabvány méret	m	1x2
Max. tekerchossz	m	20-25
Tömeg, száraz állapotban	kg/m <sup>2</sup>	15
Tömeg, vízzel telített állapotban	kg/m <sup>2</sup>	23



Urbanscape Sedum-mix vegetációs paplan





## StoVentec Glass Üvegpanel homlokzatok

Wuppermann csarnok, Győr-Gönyű Kikötő

A **StoVentec Glass** szerelt homlokzatburkolati rendszer, optimalizált rozsdamentes acél és alumínium hátszerkezetre függesztett, kiváló minőségű, változatos méretű, felületű és színű üvegpanel elemekkel.

Hőhidak csökkentésére Passivhaus Institut, passzívház minősítésű tartókonzolokkal is szerelhető.

Felhasználása változatos, kül- és beltérben egyaránt alkalmazható.

